

Zeitschrift: Hochparterre : Zeitschrift für Architektur und Design
Herausgeber: Hochparterre
Band: 30 (2017)
Heft: [10]: 'Constructive Alps'

Artikel: Zwischen Dorf und Natur = Between village and nature
Autor: Elmer, Marion
DOI: <https://doi.org/10.5169/seals-731049>

Nutzungsbedingungen

Die ETH-Bibliothek ist die Anbieterin der digitalisierten Zeitschriften auf E-Periodica. Sie besitzt keine Urheberrechte an den Zeitschriften und ist nicht verantwortlich für deren Inhalte. Die Rechte liegen in der Regel bei den Herausgebern beziehungsweise den externen Rechteinhabern. Das Veröffentlichen von Bildern in Print- und Online-Publikationen sowie auf Social Media-Kanälen oder Webseiten ist nur mit vorheriger Genehmigung der Rechteinhaber erlaubt. [Mehr erfahren](#)

Conditions d'utilisation

L'ETH Library est le fournisseur des revues numérisées. Elle ne détient aucun droit d'auteur sur les revues et n'est pas responsable de leur contenu. En règle générale, les droits sont détenus par les éditeurs ou les détenteurs de droits externes. La reproduction d'images dans des publications imprimées ou en ligne ainsi que sur des canaux de médias sociaux ou des sites web n'est autorisée qu'avec l'accord préalable des détenteurs des droits. [En savoir plus](#)

Terms of use

The ETH Library is the provider of the digitised journals. It does not own any copyrights to the journals and is not responsible for their content. The rights usually lie with the publishers or the external rights holders. Publishing images in print and online publications, as well as on social media channels or websites, is only permitted with the prior consent of the rights holders. [Find out more](#)

Download PDF: 18.04.2026

ETH-Bibliothek Zürich, E-Periodica, <https://www.e-periodica.ch>

Zwischen Dorf und Natur | *Between village and nature*

Die 300 Einwohner von Caltron erhielten ein Gemeinschaftszentrum, das das traditionelle Bauen neu interpretiert und einen Abschluss zur Landschaft bildet. | In 2014 the 300 inhabitants of Caltron in Trentino were given a community centre. The “Casa Sociale” is a new interpretation of traditional architecture and marks the border of the village.

Text:
Marion Elmer
Fotos:
Mariano Dallago

Der Tischfußball im Laubengang lädt zum Spiel. Und die Lichterkette entlang der Fassade erzählt vom letzten Fest, das hier gefeiert wurde. Vielleicht ein Kindergeburtstag? Oder das Abschlussfest für die Teilnehmer des Kochkurses? Keine Frage: Die Einwohner von Caltron haben die «casa sociale» in Besitz genommen. Der grosse Lagerraum im steinernen Sockelbau ist voll mit Getränken, Festbänken und einem langen Anhänger, der während des Karnevals zum Einsatz kommt. Auch die Festivitäten zu Ehren der heiligen Lucia, der Schutzpatronin von Caltron, finden seit 2014 in den neuen Räumen statt.

Doch an diesem heissen Julivormittag liegt das Haus still und wartend da. Die Sonne dringt nur ins vorderste Drittel des Saals in der zweigeschossigen Holzstruktur: Das auskragende Dachgeschoss bildet vor dem Saal eine schmale Laube, die vor Sonne und Regen schützt. Mirko Franzoso schliesst die Türen zum Abstellraum, zur Küche und zur Treppe ins Dachgeschoss. So wirkt der Raum, wie der Architekt ihn gedacht hat: Umgeben von ruhigen Lärchenholzwänden gleitet der Blick zur Fensterfront und zur Aussicht ins Val di Non – Apfelplantagen, so weit das Auge reicht. Der Apfelanbau ist die wichtigste Einkommensquelle des Tals. Rund 5200 Apfelbauern ernten jedes Jahr gut 300 000 Tonnen Äpfel. Cles ist der Hauptort. Dort befinden sich alle wichtigen Infrastrukturen für die Talbewohner. Caltron war der einzige Weiler ohne Gemeinschaftsraum. Um den Zusammenhalt zu stärken und einen Ort für alle zu schaffen, schrieb die Gemeinde einen Wettbewerb für unter 35-jährige Architekten aus. Mirko Franzoso gewann ihn.

Solarpaneele, die die Gemeinde auf der Sporthalle in Cles installiert hat, versorgen das Haus mit Strom. Geheizt wird mit Gas. Das Dachgeschoss ist unbeheizt. Hier überrascht der Luftzug: Talwärts reicht die Verglasung vor den Holzstützen nur bis auf einen Meter Höhe, darüber ist der Raum offen. Grosse Öffnungen prägen auch die Westfassade, entlang derer ein Kiesweg in die Landschaft führt. «Viele Passanten geniessen seit jeher von hier aus das Panorama», erklärt Franzoso. Spaziergänger und Apfelbauern sehen nun zwischen Aussenstützen durch Glasüren und den Raum ins Tal.

Steinsockel, Holzstruktur, offenes Dachgeschoss – damit will Franzoso an die Bautradition erinnern. Gar viele alte Häuser in Caltron sind heute bis unters Dach verputzt. Geht es nach dem Architekten, soll sich das in der Zukunft wieder ändern. ●

In the arcade, visitors can play table football and the fairy lights along the façade are a reminder of the last party. Maybe it was a child's birthday? Or the feast on the last day of a cookery course? There is no doubt: the people of Caltron have taken possession of the “Casa Sociale”. The large storage room in the basement is filled with drinks, picnic tables and a long trailer that is used during the carnival season. The festivities in honour of Santa Lucia, patron saint of Caltron, have also been taking place in the new premises since 2014.

But on this hot morning in July the building waits quietly. The sun only reaches the front third of the hall in the two-storey timber construction. The overhanging attic floor forms a narrow arcade in front of the hall, providing protection from the sun and the rain. Mirko Franzoso closes the doors leading to the storage room, the kitchen and the staircase to the attic floor. This way the room is as the architect intended: Framed by quiet larch walls, the gaze wanders to the window front and to the view of the Val di Non – apple plantations as far as the eye can see.

Apple farming is the valley's most important source of income. Approximately 5200 apple growers harvest more than 300 000 tons of apples every year. Cles is the main village. It provides the vital infrastructure for the inhabitants of the valley. Caltron used to be the only hamlet without its own community centre. In order to strengthen social cohesion and create a place for everyone, the community organised a competition for architects younger than 35. Mirko Franzoso won.

The community installed solar panels on the gym in Cles, which now supply electricity for the building. The heating is gas-fired. The attic floor remains unheated. A surprising draught of air can be felt here: the glazing in front of the timber columns facing the valley is only one metre high, beyond that the room is open. Large openings also characterise the west façade along which a gravel path leads out into the landscape. “Passers-by have always enjoyed the panorama up here”, Franzoso explains. Walkers and apple growers can now look down to the valley through columns, glass doors and across the room.

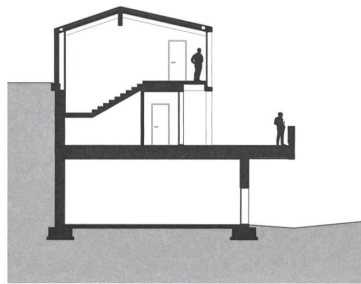
Stone basement, timber structure, open attic floor – this is how Franzoso honours the building tradition. All too many houses in Caltron are plastered up to the roof nowadays. If the architect has his way, this will change again. ●

Die Jury meint:

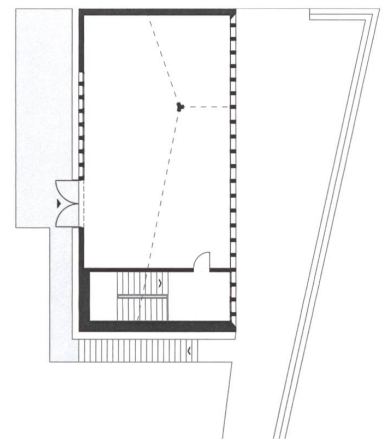
«Das Haus nimmt sich zwischen den Apfelbäumen des Zusammenlebens an: ein Ort für Tanz und Feste, Musik und Kultur, Kurse und Konferenzen. Das stiftet Gemeinschaft. Der Betonsockel sitzt schwer im Hang, darüber ragt filigran der Holzbau auf, das Dach reagiert mit sanftem Knick auf die Nachbarn. Das freut die Baukultur. Der Architekt ist jung, die Planung geschah im Dialog mit allen, die Unternehmer kommen aus der Region. Das schafft Zuversicht.»

The jury's opinion:

"The building offers room for social encounters in between the apple trees. It is a place for dancing and celebrating, music and culture, classes and conventions. It contributes to the community. The concrete basement sits heavily on the slope, above it rises the delicate timber construction, the soft bend in the roof mirroring its neighbours. What a delightful contribution to the building culture. The architect is young, the planning involved everyone in a dialogue, the companies are all based in the area. This is cause for optimism."

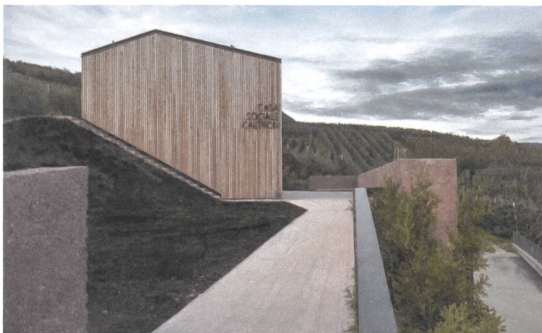


Querschnitt | Section



Obergeschoss | Upper floor

0 2.5 5m



Über dem Sockel ragt ein Holzbau auf. |
A timber construction rises above the basement.



Das Haus steht zwischen Apfelplantagen. |
The house is surrounded by apple plantations.

4 Gemeinschaftszentrum | Community Centre, 2015

3. Preis | 3rd prize, € 10 000

Caltron, I-Cles

Bauherrschaft | Principals:

Comune di Cles

Architektur | Architecture:

Mirko Franzoso, I-Cles

Baukosten | Building costs:

€ 0.75 Mio.

Energiekennzahl | Energy

key: 14.8 kWh / m²a



Das unbeheizte Dachgeschoss öffnet sich zur Aussicht. | The unheated attic floor opens towards the view.