

**Zeitschrift:** Hochparterre : Zeitschrift für Architektur und Design  
**Herausgeber:** Hochparterre  
**Band:** 30 (2017)  
**Heft:** [10]: 'Constructive Alps'

**Artikel:** Ein Ort für den Ort = A place in the place  
**Autor:** Novotny, Maik  
**DOI:** <https://doi.org/10.5169/seals-731047>

### **Nutzungsbedingungen**

Die ETH-Bibliothek ist die Anbieterin der digitalisierten Zeitschriften auf E-Periodica. Sie besitzt keine Urheberrechte an den Zeitschriften und ist nicht verantwortlich für deren Inhalte. Die Rechte liegen in der Regel bei den Herausgebern beziehungsweise den externen Rechteinhabern. Das Veröffentlichen von Bildern in Print- und Online-Publikationen sowie auf Social Media-Kanälen oder Webseiten ist nur mit vorheriger Genehmigung der Rechteinhaber erlaubt. [Mehr erfahren](#)

### **Conditions d'utilisation**

L'ETH Library est le fournisseur des revues numérisées. Elle ne détient aucun droit d'auteur sur les revues et n'est pas responsable de leur contenu. En règle générale, les droits sont détenus par les éditeurs ou les détenteurs de droits externes. La reproduction d'images dans des publications imprimées ou en ligne ainsi que sur des canaux de médias sociaux ou des sites web n'est autorisée qu'avec l'accord préalable des détenteurs des droits. [En savoir plus](#)

### **Terms of use**

The ETH Library is the provider of the digitised journals. It does not own any copyrights to the journals and is not responsible for their content. The rights usually lie with the publishers or the external rights holders. Publishing images in print and online publications, as well as on social media channels or websites, is only permitted with the prior consent of the rights holders. [Find out more](#)

**Download PDF:** 12.01.2026

**ETH-Bibliothek Zürich, E-Periodica, <https://www.e-periodica.ch>**

# Ein Ort für den Ort | *A place in place*

**Der kleine Mpreis-Supermarkt in St. Martin am Tennengebirge bei Salzburg sitzt als präzises Pausstück im Dorf und liefert einen sozialen Mehrwert. | *The small Mpreis supermarket in St. Martin am Tennengebirge near Salzburg fits precisely into the village structure and makes a social contribution.***

Text:  
Maik Novotny  
Fotos:  
Albrecht Imanuel Schnabel

Fährt man durch den Ort St. Martin am Tennengebirge, in einem sanften Hochtal südlich von Salzburg gelegen, schweift das Auge über Gipfel, Wälder, Wiesen und Touristenpensionen. Das von der Strasse leicht zurückgesetzte, flache Gebäude im Ortszentrum kann man auf den ersten Blick leicht übersehen. Auf den zweiten Blick ist man sich noch nicht ganz sicher, worum es sich handelt. Es könnte ein Kulturzentrum sein oder ein Restaurant mit gestalterischem Anspruch. Der Bau fügt sich in keine etablierte Typologie ein. Eine umlaufende Wand aus gestocktem Beton, in den leicht ansteigenden, grasigen Hang geschoben, zur Strasse hin eine rhythmisierte Holzkonstruktion, darüber ein Gründach. Alpin-ländlich vom Material, aber mit einer städtischen Strenge in der Gliederung. Billig sieht er jedenfalls nicht aus.

Der Schlüssel zum Rätsel findet sich in einem kleinen, roten Würfel mit einem «M», der auf dem Dach balanciert. Das Logo der Supermarktkette Mpreis. Das Familienunternehmen baut Märkte, von denen keiner dem anderen gleicht. Dafür arbeitet es mit gezielt ausgesuchten Architekten zusammen, mehrere Mpreis-Märkte wurden bereits preisgekrönt. Regional beschränkt man sich fast ausschliesslich aufs Tirol, nur fallweise reicht der Expansionsdrang in benachbarte Bundesländer.

Für Mpreis ist ein Supermarkt keine flache Kiste im Standardmass, möglichst kostengünstig an der Ausfallstrasse in die Wiese gestellt, sondern ein Stück alpine Baukultur. Im Fall von Orten wie St. Martin, die fast zu klein sind für einen rentablen Supermarkt, übernimmt der Markt mit seinem nach aussen sichtbaren Café eine soziale Funktion als Treffpunkt. «Vor allem für die Frauen gab es bisher ausser dem Wirtshaus keinen Ort, wo sie sich treffen konnten», erklärt Architekt Tom Lechner. Die Kombination von Markt, Bäckerei und Café schafft einen offenen Raum für Begegnungen.

Für Lechner ist es bereits der dritte Mpreis-Markt und der erste, der komplett als Neubau entstand. «Es sollte ein Gebäude mit starkem Charakter in Struktur und Materialität sein, mit einem Volumen, das sich den Nachbarhäusern nicht aufdrängt.» Gelungen ist diese Quadratur des Kreises durch ein konzentriertes Spiel mit der Tektonik. Die Holzkonstruktion tritt aus der Fassade heraus, was dieser eine kraftvoll-disziplinierte Tiefe verleiht. Von innen wirkt der Markt leicht und grösser als gedacht. Das Dach ruht auf gut dimensionierten Brettschichtträgern, das Lichtband zwischen ihnen lässt vom Gewürzregal aus den Blick auf die Gipfel des Tennengebirges schweifen. Spätestens jetzt erkennt man: Dies ist ein Gebäude, das nirgendwo anders sein kann und will als hier. ●

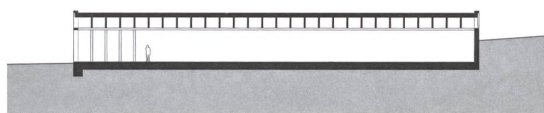
*On a drive through the friendly village of St. Martin am Tennengebirge on a gentle plateau south of Salzburg one's gaze wanders over peaks, forests, fields and guest houses. The flat building in the centre of the village, slightly set back from the road, is easily overlooked at first glance. And at second glance, it is not immediately clear what it is. It could be a cultural centre or an artistically designed restaurant. The building cannot be placed in your standard typology. A surrounding wall made of bush hammered concrete set into a slightly sloping meadow, a structured timber construction facing the street covered by a green roof. The material has a rustic alpine character, but is used with typically urban austerity. There is no cheapness about it.*

*A small red cube marked "M" balanced on the roof solves the mystery: it is the logo of the supermarket chain Mpreis. No two markets built by the family business are the same. Mpreis specifically selects its architects for that purpose – several of their markets have already been awarded prizes. Its territory is mainly Tyrol, only occasionally the company expands into neighbouring states such as Salzburg in this case.*

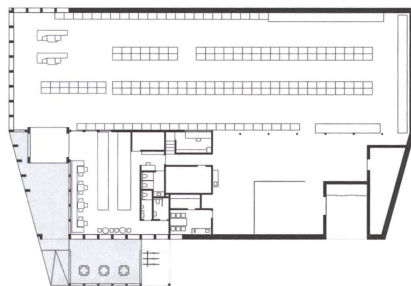
*To Mpreis a supermarket is not a flat standardised box, as cost-effective as possible, planted onto a field at the arterial road, but rather a piece of alpine building culture. In places like St. Martin, which is barely big enough for a supermarket to be profitable, the market also fulfils a social function providing a meeting point with its café which is clearly visible from the outside. "Especially women were so far at a loss of places to meet apart from the inn", Tom Lechner, the architect, explains. Its combination of a market, a bakery and a café creates an open space for encounters.*

*This is Lechner's third Mpreis market, but the first of them that was entirely newly built. "The building was meant to have a strong character expressed in its structure and materials, but its volume should not impose on the neighbouring buildings." The impossible was achieved by means of a concentrated interplay of tectonics. The timber construction protrudes from the façade giving it a powerfully rhythmic depth. On the inside, the market seems light and bigger than imagined. The roof rests on well sized glued laminated timber beams, the light band in between allows a view from the spice rack onto the peaks of the Tennen Mountains. By now it must be clear: This is a building that could and would not be anywhere else. ●*





Längsschnitt | Section



Erdgeschoss | Ground floor



Das Mpreis-Logo verspricht mehr als einen Supermarkt. | The Mpreis logo stands for more than just a supermarket.



Glas verbindet den Verkaufsraum mit dem Café. | A glass wall connects the shop to the café.

#### Die Jury meint:

«Das Gebäude beweist: Auch gewöhnliche Ladengebäude können aussergewöhnlich gestaltet sein; eine profane Nutzung ist keine Ausrede, die Architektur zu vergessen. Subtil fügt sich der Bau in die Topografie ein, markant wirkt der Spritzbeton, sorgfältig ist die Holzfassade gefügt. Das begrünte Dach und die Luftwärmepumpe sparen Energie. Die Fenster bringen viel Licht ins Bistro, das zum Treffpunkt wird. So schafft die Architektur einen öffentlichen Ort – mitten im Alltag.»

#### The jury's opinion:

"This building proves: ordinary retail buildings can be extraordinarily designed; a mundane purpose is no excuse to forget about architecture. The building fits discreetly into the landscape, the sprayed concrete makes it distinctive, the timber façade is carefully jointed. Energy is saved thanks to the green roof and the air-heating pump. The windows make the bistro a bright place for get-togethers. This way the architects created a public space at the heart of everyday life."

**24 Mpreis Supermarkt |**  
**Mpreis supermarket, 2016**  
 2. Preis | 2<sup>nd</sup> prize, € 10 000  
 Dorfstrasse 25, A-St. Martin  
 am Tennengebirge  
 Bauherrschaft | Principals:  
 Mpreis Warenvertriebs  
 GmbH, A-Völs  
 Architektur | Architecture:  
 LP architektur,  
 A-Altenmarkt im Pongau  
 Statik | Structural analysis:  
 Alfred Brunnsteiner,  
 A-Natters  
 Bauphysik | Building  
 physics: Fiby, A-Innsbruck  
 Baukosten | Building  
 costs: € 1.4 Mio.  
 Energiekennzahl | Energy  
 key: 41.8 kWh / m²a



Subtil in den Hang eingefügt. | Discreetly set into the slope.