

Fifth prize : a river balcony

Autor(en): **[s.n.]**

Objektyp: **Article**

Zeitschrift: **Hochparterre : Zeitschrift für Architektur und Design**

Band (Jahr): **19 (2006)**

Heft [15]: **Schindler Award for Architecture 2006 "Access for All" [english]**

PDF erstellt am: **21.09.2024**

Persistenter Link: <https://doi.org/10.5169/seals-123044>

Nutzungsbedingungen

Die ETH-Bibliothek ist Anbieterin der digitalisierten Zeitschriften. Sie besitzt keine Urheberrechte an den Inhalten der Zeitschriften. Die Rechte liegen in der Regel bei den Herausgebern.

Die auf der Plattform e-periodica veröffentlichten Dokumente stehen für nicht-kommerzielle Zwecke in Lehre und Forschung sowie für die private Nutzung frei zur Verfügung. Einzelne Dateien oder Ausdrucke aus diesem Angebot können zusammen mit diesen Nutzungsbedingungen und den korrekten Herkunftsbezeichnungen weitergegeben werden.

Das Veröffentlichen von Bildern in Print- und Online-Publikationen ist nur mit vorheriger Genehmigung der Rechteinhaber erlaubt. Die systematische Speicherung von Teilen des elektronischen Angebots auf anderen Servern bedarf ebenfalls des schriftlichen Einverständnisses der Rechteinhaber.

Haftungsausschluss

Alle Angaben erfolgen ohne Gewähr für Vollständigkeit oder Richtigkeit. Es wird keine Haftung übernommen für Schäden durch die Verwendung von Informationen aus diesem Online-Angebot oder durch das Fehlen von Informationen. Dies gilt auch für Inhalte Dritter, die über dieses Angebot zugänglich sind.

A River Balcony

The author of this project regarded the approach as almost more important than the goal. She tried to improve the existing situation with minimal but careful interventions. The jury appreciated her undeviating course of action and her careful, respectful treatment of the existing substance.

• The author undertook three analytical steps. First of all she examined the concept of disability and translated her conclusions into practical solutions for improvements to the existing situation. Secondly, she analyzed the accessibility of the building and its surroundings. What were its shortcomings? What could be changed? Thirdly, she organized the results into a consistent programmatic form and expressed them in a coherent architectural language.

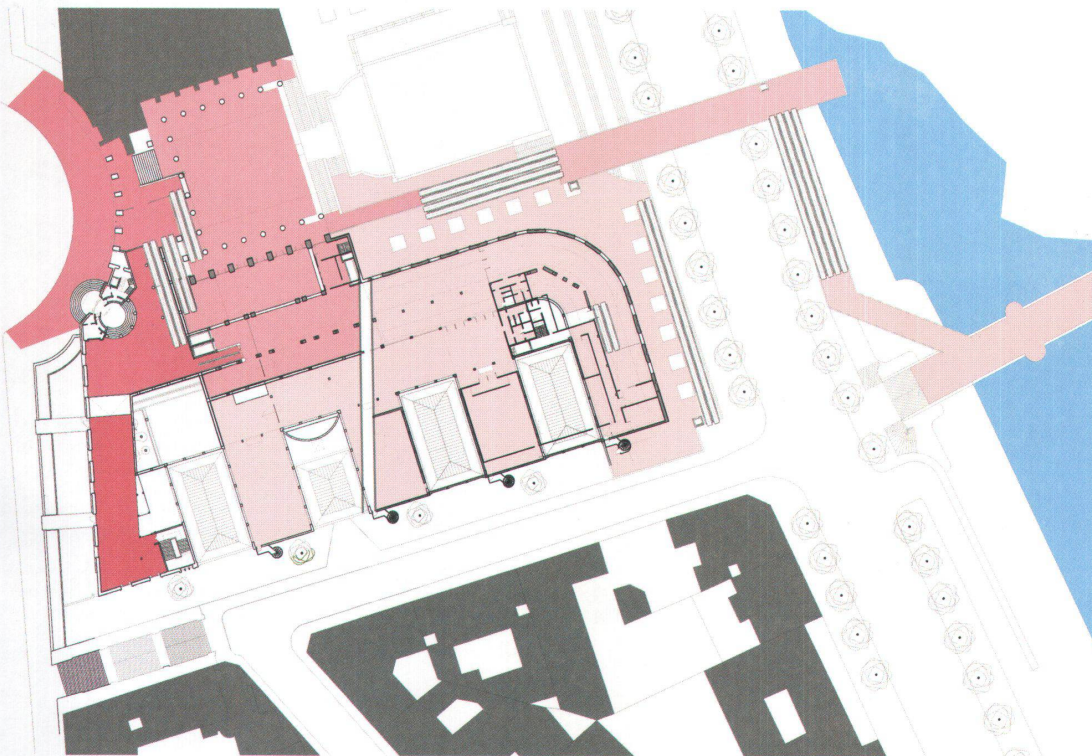
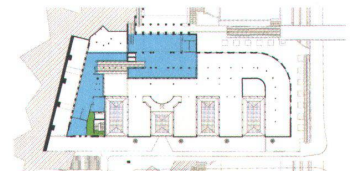
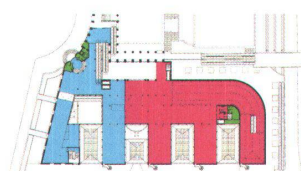
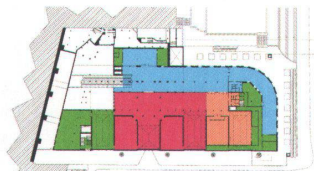
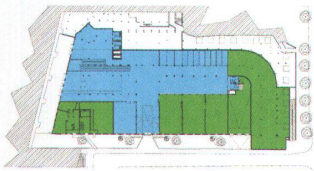
The dominant element of the project is a series of moving walkways that start at the Seine embankment, lead through the Palais de Tokyo courtyard and end in the Avenue Wilson. During their stroll, visitors can stop at a projecting platform and enjoy the views up and down the Seine. A shallow pool in the outer courtyard reflects the building, representing the integration of man and nature. A similar procedure is applied to the interior of the Palais de Tokyo. The project is distinguished by its accessibility concept, which can be applied anywhere. The use of effective and sensitive solutions for disabled people, such as textile surfaces, supportive colors, ergonomic handrails and helpful signals, are abundant.

The exhibition concept plays on these elements, putting them to the test by enabling nondisabled people to experience what it is like to be disabled. This project convinced the jury by virtue of its modest approach and careful elaboration of the issues of accessibility. •

--> Student: Marta Bordas Eddy

--> Professor: Miguel Usandizaga

--> School: Technical University of Catalonia, Barcelona E



1 The basement, entresol, ground and upper floors of the Palais de Tokyo bear witness to the careful elaboration of the project.

2 The pathway consists of a series of moving walkways that guarantee access for disabled people.

3 The platform projecting far over the Seine integrates the project in the historical river landscape.