

Zeitschrift: Hochparterre : Zeitschrift für Architektur und Design
Herausgeber: Hochparterre
Band: 12 (1999)
Heft: [6]: Urhütte und Unterstand = Hutte traditionnelle et abris

Artikel: 2. Rang : Rost und Traum = 2e place : rouille et rêve
Autor: [s.n.]
DOI: <https://doi.org/10.5169/seals-121196>

Nutzungsbedingungen

Die ETH-Bibliothek ist die Anbieterin der digitalisierten Zeitschriften auf E-Periodica. Sie besitzt keine Urheberrechte an den Zeitschriften und ist nicht verantwortlich für deren Inhalte. Die Rechte liegen in der Regel bei den Herausgebern beziehungsweise den externen Rechteinhabern. Das Veröffentlichen von Bildern in Print- und Online-Publikationen sowie auf Social Media-Kanälen oder Webseiten ist nur mit vorheriger Genehmigung der Rechteinhaber erlaubt. [Mehr erfahren](#)

Conditions d'utilisation

L'ETH Library est le fournisseur des revues numérisées. Elle ne détient aucun droit d'auteur sur les revues et n'est pas responsable de leur contenu. En règle générale, les droits sont détenus par les éditeurs ou les détenteurs de droits externes. La reproduction d'images dans des publications imprimées ou en ligne ainsi que sur des canaux de médias sociaux ou des sites web n'est autorisée qu'avec l'accord préalable des détenteurs des droits. [En savoir plus](#)

Terms of use

The ETH Library is the provider of the digitised journals. It does not own any copyrights to the journals and is not responsible for their content. The rights usually lie with the publishers or the external rights holders. Publishing images in print and online publications, as well as on social media channels or websites, is only permitted with the prior consent of the rights holders. [Find out more](#)

Download PDF: 05.04.2026

ETH-Bibliothek Zürich, E-Periodica, <https://www.e-periodica.ch>

2. RANG

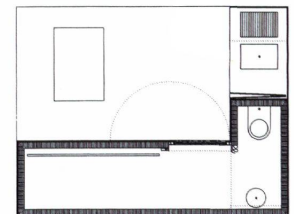
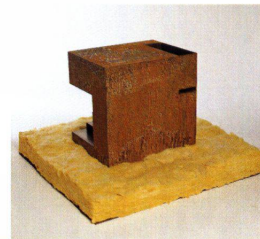
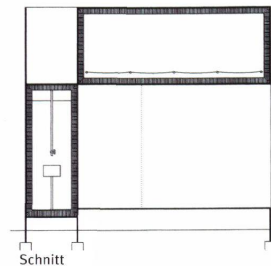
ROST UND TRAUM

Diese Hütte, aus Stahlplatten gebaut und an Ort und Stelle zusammengeschweisst, ist ökologisch schlecht zu vertreten. Wie viel «Graue Energie» Bernard Imboden aus Sion in die Landschaft schleppen will! Aber sie ist schön! Welche starke volumetrische Präsenz! Und wenn der Körper rostet und Patina ansetzt – wie wird er sich in



die Landschaft einfügen! Die Ausschnitte, ein gedeckter Vorplatz, ein Wasserauffangbecken im Dach, die Öffnungen, Schlitz und die Durchbrüche beim Eingang sind gut gesetzt. Imboden hat die Schönheit aus dem Inhalt gewonnen, sein Baukörper ist auch von den Funktionen her durchdacht. Die Räume im Innern sind auf knappem Raum einfach und schnörkellos. Dabei gelingen ihm spannungsvolle Situationen, die gut zur besonderen Funktion passen und den Benutzern auch Spass bereiten werden: Die Schlafgalerie, die Sprossenwand, die Nasszelle, die überdeckte Feuerstelle. Bauphysikalisch ist der Stahlkörper nur mit grossem Aufwand zu realisieren. Um Kondenswasser zu vermeiden, müssen die Oberflächen der Innenwand eine hohe Dampfdichte aufweisen, die nur schwierig und nur mit bestimmten Materialien (z.B. Schaumglasbeschichtung) erreicht werden kann. Und die hohe Dampfdichte führt zu einer schlechten Feuchtigkeitsaufnahme und also zu einem unangenehmen Raumklima. Wie immer man diese Probleme auch löst – dieses Gebäude hat seinen Preis. Aber – und auch paradox – wie strahlt wohl diese recht aufwändig zu konstruierende Unterkunft vor Ort, eine handwerklich-konstruktive Direktheit aus!

Bernard Imboden, Sion, gewinnt den 2. Rang und erhält 4000 Franken. Er studiert an der Ecole d'ingénieurs du Valais (DECS) in Sion.



2^E PLACE

ROUILLE ET RÊVE

Cette hutte, faite en plaques d'acier pouvant être soudées sur place, est difficilement défendable sur le plan écologique. De combien d'«énergie grise» Bernard Imboden aura-t-il besoin pour la monter? Pourtant, quel projet splendide! Quelle présence volumétrique! Et lorsque la construction sera rouillée et commencera à prendre de la patine, comme elle sera bien intégrée dans le paysage! Les détails, une entrée couverte, un réservoir d'eau dans le toit, les ouvertures, des fentes et

des trous percés à l'entrée, sont bien placés. Bernard Imboden a su faire naître la beauté du contenu. Son bâtiment est également bien conçu sur le plan fonctionnel. Les pièces sont d'une grande sobriété, sans aucune fioriture; il a, en outre, réussi à créer des éléments de tension qui sont parfaitement adaptés à certaines fonctions et devraient ravir les randonneurs: la galerie pour dormir, le mur à claire-voie, le bloc-bain, le foyer recouvert. En ce qui concerne la physique de la construction, le corps de bâtiment, tout en acier, ne pourra être réalisé que moyennant de coûteux investissements. Pour éviter toute condensation, à l'intérieur, les murs doivent être d'une grande étanchéité: pour y arriver, cela nécessite des matériaux bien précis (p.ex. une couche de verre mousse). Or, plus grande sera l'étanchéité et plus l'humidité sera difficile à absorber, ce qui entraînera un climat malsain à l'intérieur de l'abri. Quelle que soit la solution choisie pour y remédier, ce bâtiment a son prix. Mais, et voilà tout le paradoxe, cet abri qui demande de gros moyens si l'on veut le construire sur place, dégage, une fois réalisé, une telle impression de spontanéité! Il répond à l'exercice posé et ne détonnera pas dans notre environnement culturel.

Bernard Imboden, de Sion, classé en 2e place, reçoit un prix de 4000 francs. Il étudie à l'Ecole d'ingénieurs du Valais (DECS), à Sion.