

**Zeitschrift:** Hochparterre : Zeitschrift für Architektur und Design  
**Herausgeber:** Hochparterre  
**Band:** 11 (1998)  
**Heft:** [4]: Hier baut die Eidgenossenschaft

**Artikel:** Kühl und grosszügig : Schweizer Botschaft Islamabad  
**Autor:** [s.n.]  
**DOI:** <https://doi.org/10.5169/seals-120944>

### **Nutzungsbedingungen**

Die ETH-Bibliothek ist die Anbieterin der digitalisierten Zeitschriften auf E-Periodica. Sie besitzt keine Urheberrechte an den Zeitschriften und ist nicht verantwortlich für deren Inhalte. Die Rechte liegen in der Regel bei den Herausgebern beziehungsweise den externen Rechteinhabern. Das Veröffentlichen von Bildern in Print- und Online-Publikationen sowie auf Social Media-Kanälen oder Webseiten ist nur mit vorheriger Genehmigung der Rechteinhaber erlaubt. [Mehr erfahren](#)

### **Conditions d'utilisation**

L'ETH Library est le fournisseur des revues numérisées. Elle ne détient aucun droit d'auteur sur les revues et n'est pas responsable de leur contenu. En règle générale, les droits sont détenus par les éditeurs ou les détenteurs de droits externes. La reproduction d'images dans des publications imprimées ou en ligne ainsi que sur des canaux de médias sociaux ou des sites web n'est autorisée qu'avec l'accord préalable des détenteurs des droits. [En savoir plus](#)

### **Terms of use**

The ETH Library is the provider of the digitised journals. It does not own any copyrights to the journals and is not responsible for their content. The rights usually lie with the publishers or the external rights holders. Publishing images in print and online publications, as well as on social media channels or websites, is only permitted with the prior consent of the rights holders. [Find out more](#)

**Download PDF:** 07.01.2026

**ETH-Bibliothek Zürich, E-Periodica, <https://www.e-periodica.ch>**

## CENTRO SVIZZERO MILANO

COMMITTENTE:  
UFFICIO DELLE COSTRUZIONI FEDERALI,  
DIPARTIMENTO FEDERALE DEGLI AFFARI ESTERI

ARCHITETTI:  
ARMIN MEILI, ZURIGO  
MARIO CAMPI E FRANCO PESSINA, LUGANO

COSTI DELLE RINNOVAZIONE: 6,9 MILIONI

ANNO: 1952/1995

## UNA COSTRUZIONE- GUIDA

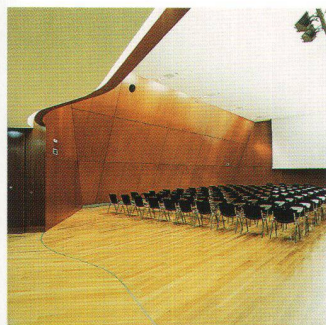


Foto: Giovanni Chiaramonte

1



2

Il Centro Svizzero, progettato dall'architetto Armin Meili, diventò nel 1952 un punto di riferimento molto importante nella città di Milano. Fu uno dei primi grattacieli della città e rappresenta la costruzione di una Svizzera ponderatamente moderna; una Svizzera che dopo la guerra si avvia a superare l'isolamento. La composizione è formata da due elementi: una costruzione piana ad angolo con gli spazi pubblici e la torre con gli uffici. Nel 1995 Mario Campi e Franco Pessina hanno rinnovato scrupolosamente gli spazi pubblici. Una costruzione-guida degli anni '50.

1. Sala Armin Meili
2. La torre, un punto di riferimento nella città

## SCHWEIZER BOTSCHAFT ISLAMABAD

BAUHERRSCHAFT:  
EIDGENÖSSISCHES DEPARTEMENT FÜR  
AUSWÄRTIGE ANGELEGENHEITEN

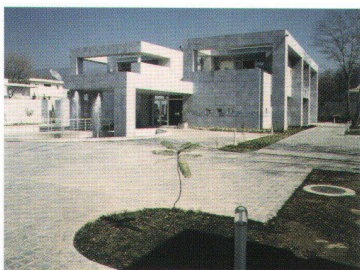
ARCHITEKTEN:  
BEAT A.H. JORDI UND STEFAN REINHARD, BERN

GESAMTKOSTEN: 12,5 MILLIONEN

JAHR: 1993

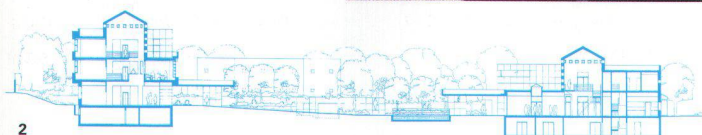
## KÜHL UND GROSSZÜGIG

1



Im Botschaftsquartier von Islamabad, der pakistanischen Hauptstadt steht das Ensemble der neuen Schweizer Botschaft, eine grüne Insel mit alten Bäumen, eingefasst von einer hohen Gartenmauer. Drei Häuser stehen um einen grosszügigen Eingangshof: die Residenz, die Kanzlei und der Dienstbotentrakt. Die Schweiz stellt sich mit kühlen, knappen, strengen Formen dar. Klar geschnittene, kubische Baukörper, die von im Land gebrochenem Naturstein verkleidet sind. Es ist die Botschaft eines seriösen Landes.

- 1 Residenz des Botschafters
2. Querschnitt durch Kanzlei und Residenz



2