

**Zeitschrift:** L'Hôtâ  
**Herausgeber:** Association de sauvegarde du patrimoine rural jurassien  
**Band:** 45 (2021)

**Artikel:** Rénovation d'une ferme à Séprais  
**Autor:** Lecomte, Isabelle  
**DOI:** <https://doi.org/10.5169/seals-1064531>

### **Nutzungsbedingungen**

Die ETH-Bibliothek ist die Anbieterin der digitalisierten Zeitschriften auf E-Periodica. Sie besitzt keine Urheberrechte an den Zeitschriften und ist nicht verantwortlich für deren Inhalte. Die Rechte liegen in der Regel bei den Herausgebern beziehungsweise den externen Rechteinhabern. Das Veröffentlichen von Bildern in Print- und Online-Publikationen sowie auf Social Media-Kanälen oder Webseiten ist nur mit vorheriger Genehmigung der Rechteinhaber erlaubt. [Mehr erfahren](#)

### **Conditions d'utilisation**

L'ETH Library est le fournisseur des revues numérisées. Elle ne détient aucun droit d'auteur sur les revues et n'est pas responsable de leur contenu. En règle générale, les droits sont détenus par les éditeurs ou les détenteurs de droits externes. La reproduction d'images dans des publications imprimées ou en ligne ainsi que sur des canaux de médias sociaux ou des sites web n'est autorisée qu'avec l'accord préalable des détenteurs des droits. [En savoir plus](#)

### **Terms of use**

The ETH Library is the provider of the digitised journals. It does not own any copyrights to the journals and is not responsible for their content. The rights usually lie with the publishers or the external rights holders. Publishing images in print and online publications, as well as on social media channels or websites, is only permitted with the prior consent of the rights holders. [Find out more](#)

**Download PDF:** 14.04.2026

**ETH-Bibliothek Zürich, E-Periodica, <https://www.e-periodica.ch>**

**L**e bureau d'architecture Arches 2000 SA à Delémont a accepté de relever le défi : nous présenter la rénovation d'une ancienne ferme en une habitation moderne mais respectueuse de l'identité du bâti. L'équipe d'Arches 2000 en charge du projet a donc généreusement mis à notre disposition les plans de la ferme et un jeu de photographies avant/après. Longeant la route principale, la bâtisse (du début du XX<sup>e</sup> siècle) présente trois atouts qui lui donnent de la valeur : un emplacement entouré de champs, une vue dégagée côté sud et un très grand volume disponible, à condition de fusionner le rural et l'habitat.

La rénovation s'est concentrée sur quatre axes essentiels. Le premier concerne l'amélioration énergétique à l'aide d'une nouvelle isolation et un nouveau chauffage. Le deuxième visait un agrandissement de l'espace de vie en utilisant une grande partie de la grange. Vient ensuite la mise en valeur de la charpente existante qui est devenue le témoin d'un savoir-faire ancestral mais aussi un élément décoratif graphique et épuré. Le dernier axe consistait à faire entrer davantage de lumière dans les lieux de vie. Les solutions ont consisté à ouvrir l'avant-toit sur la terrasse sud et à créer une grande baie vitrée donnant accès à la terrasse.

Les nouveaux propriétaires ont défini la philosophie du projet comme suit. Primo, conservation de l'aspect des façades côté route. Secundo, récupération des anciens éléments en bois (plancher de grange, porte de grange, charpente, etc.) Tertio, aménagement de grands espaces de vie à l'ambiance intérieure chaleureuse et « vintage » et création « d'un vide ». Comprenez : création d'une sensation d'espace dilaté et d'un volume aérien. Effet rendu possible par l'optimisation du volume existant où fut aménagé un troisième niveau avec un espace chambre et bureau sous les combles.



Figure 1 : Façade nord à pignon. Au sol, pose de pavés.  
(Photo Bureau Arches 2000 SA, 2021)



**Figure 2 :** À l'est, la façade longe la route principale. État après transformations en 2020-2021. (Photo Bureau Arches 2000 SA, 2021) Pose d'une nouvelle couverture en tuiles et de panneaux solaires sur le toit. Les murs ont été enduits de crépi au-dessus du soubassement, tandis que les lames de bois existantes ont été sablées. L'ancienne porte du garage tout à gauche a été conservée mais l'espace est devenu un lieu de rangement.

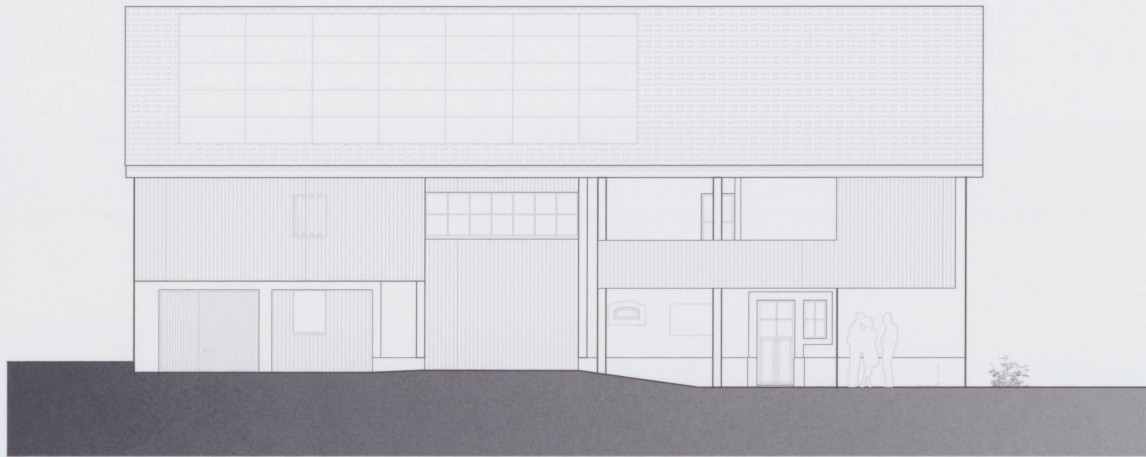


Figure 3 : Façade est, côté route principale.

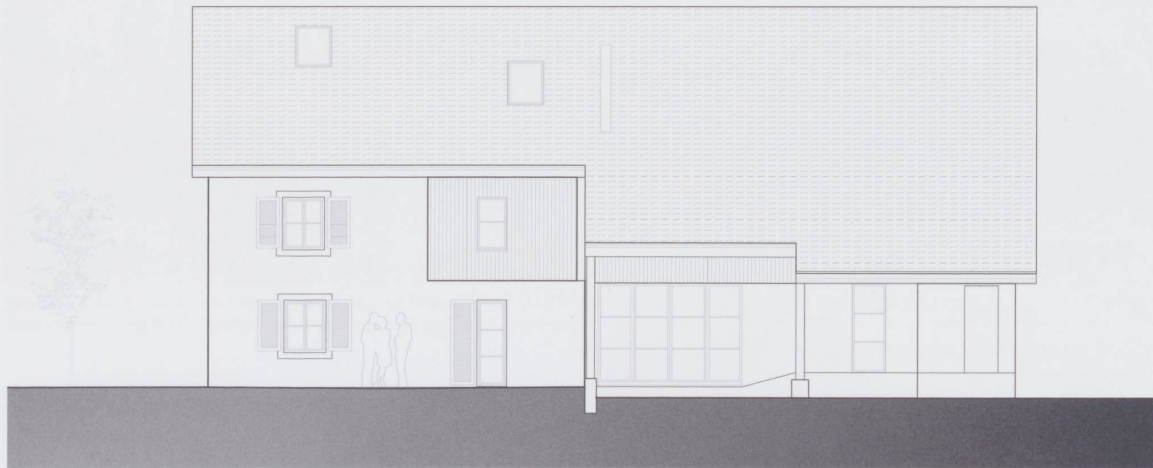


Figure 4 : Façade ouest, côté jardin.



Figure 5 : Façade sud.



Figure 6 : Plan rez-de-chaussée.

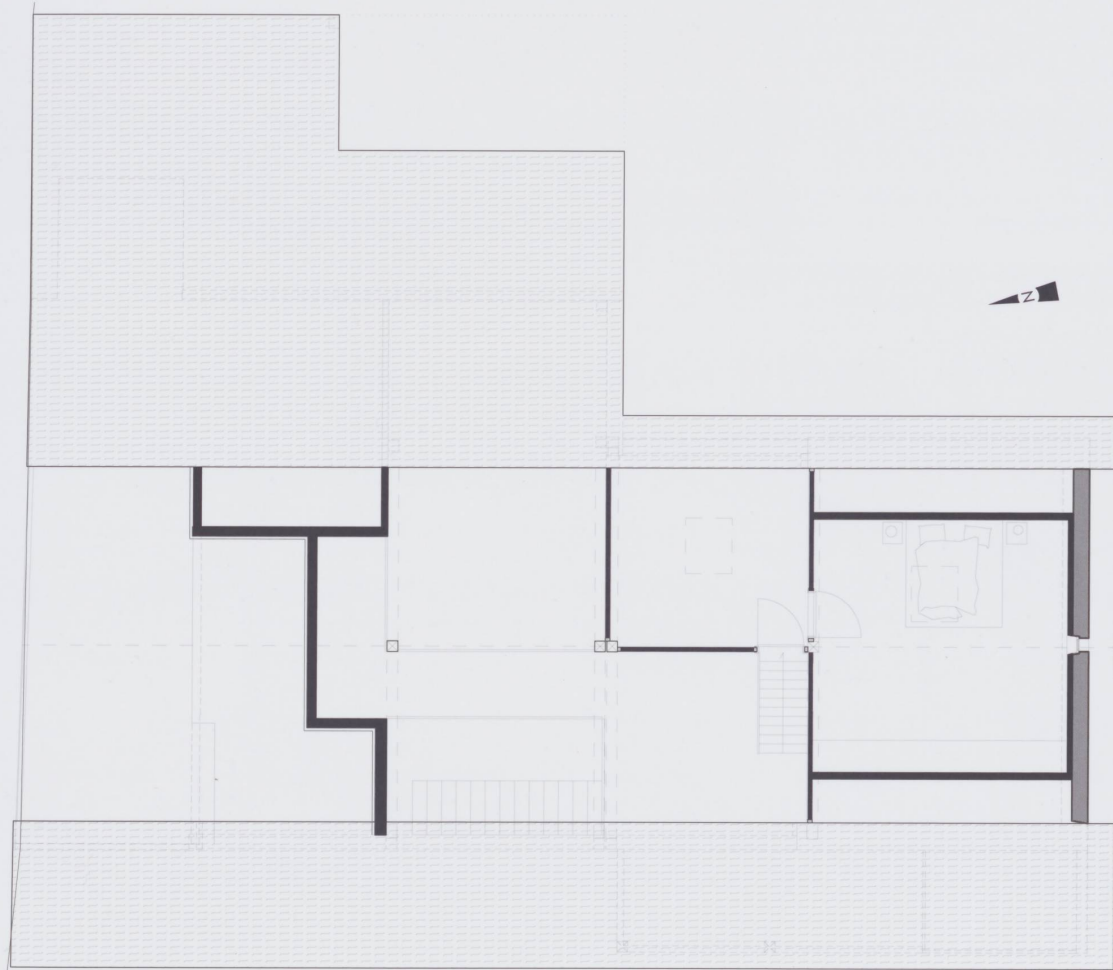


Figure 7 : Plan des combles.



**Figure 8 :** Le pelle (réserve de pailles) avant transformation.



**Figure 9 :** Pose d'un escalier en acier brut dont les premières marches longent l'ancienne porte de la grange. Voici une jolie idée pour récupérer de l'espace : habillage du soubassement avec d'anciennes poutres récupérées. Le rustique et le moderne s'épousent avec charme tout comme le chaud du bois et le froid du métal. (Photos Bureau Arches 2000 SA, 2021)



Figure 10 : Les combles et la toiture avant, du rural au moment de l'acquisition.



Figure 11 : Palier qui mène aux chambres. Poutres et échelles en bois rappellent l'ancienne fonction du lieu tout en lui donnant une touche graphique et authentique. (Photos Bureau Arches 2000 SA, 2021)



**Figure 12** : La suppression d'un plancher a permis de percer une baie oblongue qui épouse la partie supérieure de la porte de la grange. Outre l'apport évident de lumière naturelle, la fenêtre à meneaux dessine un linteau transparent qui allège le côté massif de l'ancienne porte. (Photo Bureau Arches 2000 SA, 2021)

Figur  
créat  
struc  
de faç  
répon  
Burea



**Figure 13** : En supprimant le plancher, création d'un volume aéré où la structure du bâti est mise en valeur de façon graphique. Sol et poutres se répondent harmonieusement. (Photo Bureau Arches 2000 SA, 2021)



**Figure 14 :** Parti-pris contemporain et léger, une passerelle en bois permet d'accéder aux chambres. Son élégant garde-corps en fer forgé a été réalisé par un forgeron de la région : Marc Grélat. Le système de chauffage à pellet est complété par un petit poêle en fonte délicieusement vintage que l'on aperçoit au bas de l'image. (Photo Bureau Arches 2000 SA, 2021)

Figur  
Marc  
brut  
cont  
l'asp  
de l'  
sablé  
corré  
Arch



**Figure 15** : Également réalisé par Marc Grélat, l'escalier en acier brut apporte une seconde touche contemporaine tout en soulignant l'aspect graphique du lieu. La porte de l'écurie a été complètement sablée tandis que les murs ont été correctement isolés. (Photo Bureau Arches 2000 SA, 2021)

in et  
met  
gant  
alisé  
Marc  
ge à  
oèle  
que  
021)



Figure  
ont été  
de fai  
pose c  
d'entr  
2021)

Figure  
pour i  
lumiè  
le pay  
reposit  
de la  
seule  
neuf.

**Figure 16 :** Les anciennes portes de l'habitation ont été transformées en portes-fenêtres afin de faire entrer la lumière naturelle. Au sol, pose d'un béton brut taloché et vitrifié, facile d'entretien. (Photo Bureau Arches 2000 SA, 2021)

**Figure 17 :** Côté jardin, Arches 2000 SA a opté pour une baie à meneaux qui fait entrer la lumière et permet une vue panoramique sur le paysage. L'ancien bardage en bois a été reposé sur la nouvelle structure. La structure de la toiture de la terrasse a été conservée, seule la couverture en tuiles a été refaite à neuf. (Photo Bureau Arches 2000 SA, 2021)

