

**Zeitschrift:** L'Hôtâ  
**Herausgeber:** Association de sauvegarde du patrimoine rural jurassien  
**Band:** - (1996)  
  
**Artikel:** Les croix du Jura  
**Autor:** Imhoff, Gaston / Imhoff, André  
**Kapitel:** La paroisse des Breuleux  
**DOI:** <https://doi.org/10.5169/seals-1064680>

### **Nutzungsbedingungen**

Die ETH-Bibliothek ist die Anbieterin der digitalisierten Zeitschriften auf E-Periodica. Sie besitzt keine Urheberrechte an den Zeitschriften und ist nicht verantwortlich für deren Inhalte. Die Rechte liegen in der Regel bei den Herausgebern beziehungsweise den externen Rechteinhabern. Das Veröffentlichen von Bildern in Print- und Online-Publikationen sowie auf Social Media-Kanälen oder Webseiten ist nur mit vorheriger Genehmigung der Rechteinhaber erlaubt. [Mehr erfahren](#)

### **Conditions d'utilisation**

L'ETH Library est le fournisseur des revues numérisées. Elle ne détient aucun droit d'auteur sur les revues et n'est pas responsable de leur contenu. En règle générale, les droits sont détenus par les éditeurs ou les détenteurs de droits externes. La reproduction d'images dans des publications imprimées ou en ligne ainsi que sur des canaux de médias sociaux ou des sites web n'est autorisée qu'avec l'accord préalable des détenteurs des droits. [En savoir plus](#)

### **Terms of use**

The ETH Library is the provider of the digitised journals. It does not own any copyrights to the journals and is not responsible for their content. The rights usually lie with the publishers or the external rights holders. Publishing images in print and online publications, as well as on social media channels or websites, is only permitted with the prior consent of the rights holders. [Find out more](#)

**Download PDF:** 13.01.2026

**ETH-Bibliothek Zürich, E-Periodica, <https://www.e-periodica.ch>**

## LA PAROISSE DES BREULEUX

### Villages et hameaux

Parmi les neuf croix du village et des environs, on peut remarquer et admirer un magnifique crucifix monté sur un socle en pierre; le Christ est en bois blanc et mesure 1 m 40!

Pour le Jura, c'est à notre connaissance le seul crucifix fait entièrement en bois et exposé à l'extérieur sans protection spéciale.

Une autre croix, placée à l'extérieur de l'église, avec un Christ en métal noir, porte l'inscription suivante: «Abbé Paul Beuret, curé des Breuleux, 1851-1938 – Mon Jésus Miséricorde R.I.P.»

Ce prêtre, appelé familièrement «le curé Beuret», a laissé aux Franches-Montagnes un souvenir ineffaçable. Encore aujourd'hui, mille anecdotes courent sur le compte de ce brave ecclésiastique.

D'une stature physique et morale peu commune, le curé Beuret a marqué son village par des actes politiques et religieux souvent prophétiques et non conformistes.

C'est lui, par exemple, qui fut un des promoteurs des CJ et du Syndicat des eaux des Franches-Montagnes.

Toute sa vie il a donné l'exemple d'une belle ouverture d'esprit et d'une charité totale. Il est mort dans une pauvreté matérielle complète, mais riche de l'amitié et de l'estime de tout un peuple.

Il est également intéressant de signaler les travaux d'art religieux réalisés aux Breuleux par le peintre et sculpteur Bargetzi, de Soleure, qui travailla longtemps

dans la localité vers le milieu du siècle dernier. C'est lui qui tailla les deux piliers de l'église (qu'on édifiait à cette époque), de même que les bordures du toit, les montants des portes et des fenêtres, ainsi que l'entrée du chœur. Il sculpta en outre en 1849 une grande sta-

tue de la Sainte-Vierge portant l'Enfant Jésus, monument qui orne l'ancien cimetière.

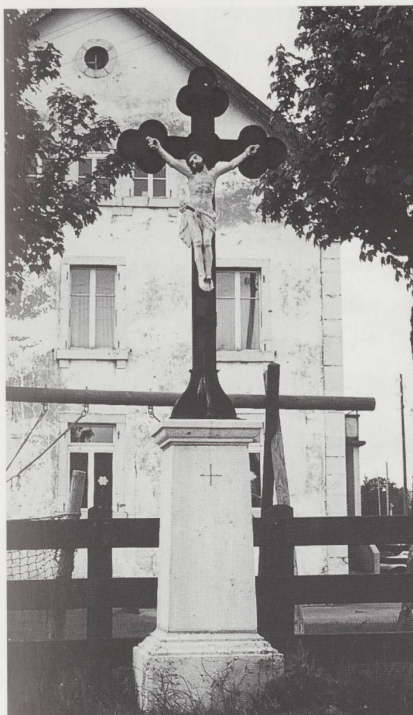
Bargetzi est également l'auteur d'un calvaire inachevé dans une paroi de rocher située au-dessous du Noirmont (voir sous «Le Noirmont»).



*Croix en bois  
dans le village  
des Breuleux.*

## La Chaux-des-Breuleux

On découvre dans ce petit village aux grandes maisons typiques trois croix, dont deux crucifix de métal auxquels la paroisse des Breuleux vient de redonner un air de jeunesse par une rénovation bienvenue. Elles datent toutes deux de 1846.



*Croix à La Chaux-des-Breuleux.*



*Croix près de la chapelle du Peuchapatte.*

## Le Peuchapatte

Une fois n'est pas coutume: la chapelle moderne du Peuchapatte a remplacé très avantageusement l'ancienne. Bien adaptée au site, elle a fière allure.

Le crucifix élevé au sud du petit sanctuaire tient lui aussi sa place avec honneur: en fer forgé et très élégant, il offre à la vénération des passants un très beau Christ de métal blanc.

## Le Cerneux-Veuil

Cette enclave lointaine de la commune de Muriaux a élevé trois croix à la gloire du Christ, dont une à la Combe à la Biche, sur le territoire de Saint-Imier. Elle porte la date de 1944.

A un kilomètre au nord-est, dans le hameau, se situe une autre croix portant trois dates également en rapport avec la guerre: 1914 – 1939 – 1945.

On a de la peine aujourd'hui à imaginer l'angoisse, les privations, les incertitudes de ces années terribles. Ces calvaires expriment clairement la demande de protection divine au début du conflit et ensuite les remerciements d'avoir été épargné.



*Croix à la Combe à la Biche, au Cerneux-Veuil.*