

Zeitschrift: L'Hôtâ
Herausgeber: Association de sauvegarde du patrimoine rural jurassien
Band: 19 (1995)

Artikel: Pêle-mêle de réflexions et de préoccupations
Autor: Froidevaux, Pierre
DOI: <https://doi.org/10.5169/seals-1064415>

Nutzungsbedingungen

Die ETH-Bibliothek ist die Anbieterin der digitalisierten Zeitschriften auf E-Periodica. Sie besitzt keine Urheberrechte an den Zeitschriften und ist nicht verantwortlich für deren Inhalte. Die Rechte liegen in der Regel bei den Herausgebern beziehungsweise den externen Rechteinhabern. Das Veröffentlichen von Bildern in Print- und Online-Publikationen sowie auf Social Media-Kanälen oder Webseiten ist nur mit vorheriger Genehmigung der Rechteinhaber erlaubt. [Mehr erfahren](#)

Conditions d'utilisation

L'ETH Library est le fournisseur des revues numérisées. Elle ne détient aucun droit d'auteur sur les revues et n'est pas responsable de leur contenu. En règle générale, les droits sont détenus par les éditeurs ou les détenteurs de droits externes. La reproduction d'images dans des publications imprimées ou en ligne ainsi que sur des canaux de médias sociaux ou des sites web n'est autorisée qu'avec l'accord préalable des détenteurs des droits. [En savoir plus](#)

Terms of use

The ETH Library is the provider of the digitised journals. It does not own any copyrights to the journals and is not responsible for their content. The rights usually lie with the publishers or the external rights holders. Publishing images in print and online publications, as well as on social media channels or websites, is only permitted with the prior consent of the rights holders. [Find out more](#)

Download PDF: 12.01.2026

ETH-Bibliothek Zürich, E-Periodica, <https://www.e-periodica.ch>

PÊLE-MÊLE DE RÉFLEXIONS ET DE PRÉOCCUPATIONS

Quel cadre de fenêtre?

A ma connaissance, il n'existe pas encore d'étude scientifique exhaustive sur la construction et le traitement architectural des cadres de portes et de fenêtres de la maison rurale jurassienne. C'est un travail de recherche qui devrait intéresser les étudiants en histoire de l'art; ils pourraient en faire des mémoires de licence. Une telle recherche pourrait aussi occuper un architecte retraité passionné d'art et de technique artisanale.

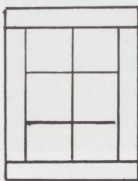
Il y a des cadres de fenêtres en bois dur utilisés pour l'habitation ainsi que pour la partie rurale des bâtiments. Les plus beaux encadrements sont en pierre taillée; ils ornent en général la façade principale. Très souvent les fenêtres des écuries et parfois même la voûte des portes de granges sont en maçonnerie sans encadrement de pierre naturelle. L'état squelettique d'un bâtiment qui apparaît après le décrépiage des murs permet de découvrir la structure et les procédés d'assemblage utilisés autrefois par l'artisan-constructeur.

La photo ci-contre est instructive: sur quelques mètres carrés de façade, on lit tout le savoir-faire de l'artisan impliqué dans la construction du bâtiment. Pour l'instant, laissons de côté une étude détaillée qui mérite mieux que quelques réflexions dans ce pêle-mêle et regardons la fenêtre à droite en bas. L'ouvrier a taillé le cadre dans six blocs de pierre; il a travaillé à la boucharde les parties qui devaient rester visibles et a laissé brut le

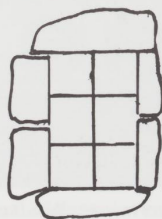
reste du bloc; les lignes droites qui séparent la pierre bouchardée de celle restée brute sont parfaitement visibles sur la photo.



ce cachet



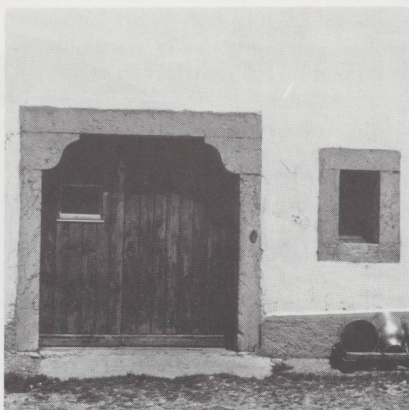
et non pas celui-ci



Il en résulte que le cadre de cette fenêtre restaurée devrait avoir ce cachet (dessin) et non pas celui-ci (dessin).

Nos lecteurs s'en mêlent

Le Pêle-Mêle intéresse les lecteurs de l'Hôte. Plusieurs d'entre eux prennent la peine d'écrire au rédacteur pour approuver le Comité de l'ASPRUJ et l'encourager dans la ligne politique qu'il a choisie: informer, conseiller, éviter la mutilation durable des bâtiments lors de travaux de rénovation ou de transformation. Ces lec-



Les Rouges-Terres. Cadres de porte et de fenêtre correctement rénovés. Pas d'enjolivures. Le crépissage affleure la pierre; il est droit et en retrait de 12 à 15 cm des ouvertures.

teurs demandent de veiller au maintien du cachet rural et de la vie sociale des centres de nos villages; d'autres souhaitent plus de laxisme, tandis qu'une minorité pense que sans rigueur administrative, l'habitat rural va perdre son identité. Dans de tels conflits d'opinions, il ne faut pas oublier que le droit privé s'affronte au droit public. Il faut aussi avouer que parmi les membres de notre Comité et les professionnels en matière de construction les avis sont soumis à de durs affrontements. De nombreux problèmes restent sans réponse satisfaisante parce que les données sont d'une telle exigence qu'elles ne laissent place à aucun consensus.



Epauvillers. Ferme «Le Chat». Surélévation de deux mètres. Résultat d'un petit permis!

Le rédacteur s'excuse

Le rédacteur du Pêle-Mêle a été interpellé par la commune d'Epiqueux qui ne se sent pas responsable de la surélévation de la ferme du «Chat», présentée en 1994 dans L'Hôtâ N° 18 page 5. Il s'agit, en effet, d'une construction qui se trouve sur la commune voisine d'Epauvillers.

Nous prions la commune d'Epiqueux de nous excuser de l'avoir montrée du doigt alors, qu'au contraire, elle veille avec beaucoup d'attention à la conservation de son patrimoine.

Nous savons aussi qu'à l'avenir la commune d'Epauvillers ne se laissera plus prendre au piège des petits permis.

L'aménagement du territoire est dans une impasse

Je vous livre quelques notes prises lors d'un colloque organisé le 28 octobre 1994 par les Départements des Travaux Publics et de l'Economie de Genève.

Le grand chambardement de l'économie rurale met en cause l'aménagement du territoire. L'Etat dispose de règlements dont l'application se révèle de plus en plus problématique parce que les aménagistes ont:

- privilégié le dessin et le plan; ils ont oublié le dessin, c'est-à-dire le projet qui donne un sens à la vie quotidienne;
- privilégié les règlements et ont oublié les règles du jeu entre les acteurs qui gèrent concrètement le territoire;
- privilégié les expertises et ont négligé l'adhésion des acteurs aux projets concernés.

La législation actuelle n'est plus à même de prendre en compte les multiples fonctions de l'espace rural appelé à remplir d'autres tâches que celles liées directement à l'agriculture: sauvegarde du paysage, déassement, équilibre biologique, habitat pour une population non rurale, implantation d'activités artisanales et de service. Dès lors, il convient de se poser deux questions: à l'avenir, quel est le rôle de l'espace rural? A-t-on un projet politique et social pour assurer à long terme la gestion du monde rural? Contrairement aux agglomérations

APERÇU DE L'ÉMIGRATION OUTRE-MER DANS L'ANCIEN JURA BÉRNAIS, 1867-1913

urbaines où l'objectif est de construire, on doit dans la campagne veiller à la juxtaposition d'espaces protégés (comme sont les centres anciens), avec des espaces accueillant une population résidentielle, tout en y intégrant les besoins d'une agriculture industrielle nouvelle. La tendance à un tel développement est déjà bien visible dans nos campagnes.

- d'améliorer l'ordinaire;
- de se procurer les moyens d'entretenir et si possible de moderniser la ferme.

A l'avenir, il faudra parler de multifonctions du paysan.

Il est proposé à l'agriculteur:

- de transformer de façon artisanale les

tables d'hôtes et espaces d'accueil à la ferme;

- d'entretenir les résidences des ruraux pendulaires;
- d'ouvrir des épiceries de dépannage, d'assurer le service postal, d'organiser des transports touristiques;
- de procéder aux aménagements paysagers de la campagne.

Une telle mutation ne se fera pas sans casser des œufs dans le domaine construit existant. Puisque le contenu rural doit changer, le contenant devra aussi être modifié; les fermes et les centres de nos villages sortiront de cette mutation probablement avec de grandes cicatrices. Depuis l'année dernière, les permis de construire portent déjà souvent sur l'augmentation des volumes des fermes, sur l'ouverture de fenêtres dans les toitures et les façades, sur la suppression des accessoires rappelant l'exploitation agricole, sur la modernisation des façades. C'est le cachet ancien qui est sacrifié.

Notre mission, c'est de faire comprendre aux autorités et aux propriétaires la compatibilité de l'architecture du passé avec celle du présent et celle de l'avenir.

Pierre Froidevaux

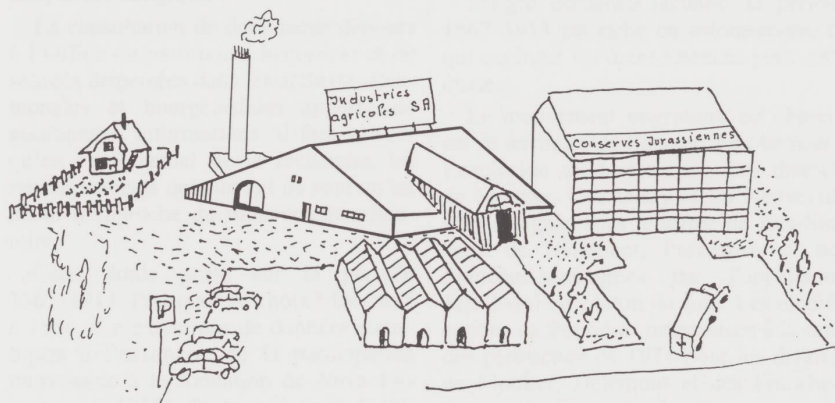


Image futuriste de la ferme jurassienne. Caricature modifiée de la revue Heimatschutz 1/95.

Autrefois, dans les communautés paysannes, l'argent circulait peu et il était rare. Le modèle courant était que le chef faisait fonctionner l'exploitation agricole, tandis que les autres membres de la famille pratiquaient une activité rémunératrice: paysan-horloger, paysan-ouvrier, paysan-artisan. On parlait alors de pluri-activités du paysan, en vue:

produits de la ferme pour exercer une vente direct;

- de prendre en pension des animaux venant des milieux urbains;
- de produire des petits fruits, des plantes aromatiques et médicinales, des champignons, des fleurs;
- d'aménager des gîtes ruraux avec

