

Zeitschrift: L'Hôtâ
Herausgeber: Association de sauvegarde du patrimoine rural jurassien
Band: 12 (1988)

Artikel: La ferme jurassienne : le devant-huis
Autor: Bueche, Jeanne
DOI: <https://doi.org/10.5169/seals-1064353>

Nutzungsbedingungen

Die ETH-Bibliothek ist die Anbieterin der digitalisierten Zeitschriften auf E-Periodica. Sie besitzt keine Urheberrechte an den Zeitschriften und ist nicht verantwortlich für deren Inhalte. Die Rechte liegen in der Regel bei den Herausgebern beziehungsweise den externen Rechteinhabern. Das Veröffentlichen von Bildern in Print- und Online-Publikationen sowie auf Social Media-Kanälen oder Webseiten ist nur mit vorheriger Genehmigung der Rechteinhaber erlaubt. [Mehr erfahren](#)

Conditions d'utilisation

L'ETH Library est le fournisseur des revues numérisées. Elle ne détient aucun droit d'auteur sur les revues et n'est pas responsable de leur contenu. En règle générale, les droits sont détenus par les éditeurs ou les détenteurs de droits externes. La reproduction d'images dans des publications imprimées ou en ligne ainsi que sur des canaux de médias sociaux ou des sites web n'est autorisée qu'avec l'accord préalable des détenteurs des droits. [En savoir plus](#)

Terms of use

The ETH Library is the provider of the digitised journals. It does not own any copyrights to the journals and is not responsible for their content. The rights usually lie with the publishers or the external rights holders. Publishing images in print and online publications, as well as on social media channels or websites, is only permitted with the prior consent of the rights holders. [Find out more](#)

Download PDF: 14.01.2026

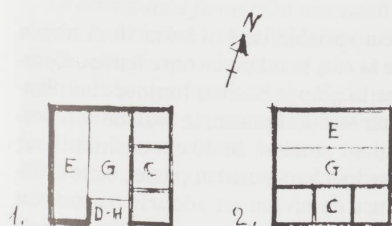
ETH-Bibliothek Zürich, E-Periodica, <https://www.e-periodica.ch>

La ferme jurassienne :

LE DEVANT-HUIS

Qu'est-ce qu'un huis ? En vieux français ce mot désigne la porte d'entrée d'un bâtiment. Tombé en désuétude, il n'est plus employé que dans l'expression juridique « siéger à huis clos » et dans le terme régional de « devant-huis » (se prononce avec liaison : devantui).

La ferme jurassienne a un plan presque carré. Elle abrite sous le même toit habitation, grange et écurie en trois travées bien séparées. Jusqu'au milieu du XVIII^e siècle, ces travées sont perpendiculaires à la façade principale : façade sud dans les fermes isolées, façade sur la rue dans les villages. Habitation à l'est, grange basse au milieu et écurie à l'ouest. La maison devrait donc avoir trois portes ; non, elle n'en a qu'une : l'entrée du devant-huis placé au centre, devant la grange basse !



Plan schématique des fermes jurassiennes.

E = écurie
G = grange basse
C = cuisine
D-H = devant-huis

A partir du XVIII^e siècle, on construisit aussi des fermes avec le plan modifié : les trois travées parallèles à la façade principale : appartement au sud, grange basse au milieu et écurie au nord. Le devant-huis disparut ; on entra dans la maison par la cuisine, puis par un étroit corridor perpendiculaire à la façade.

Le devant-huis est un grand vestibule, plus large que profond, qui abrite au milieu le portail de la grange basse, d'un côté la porte de l'habitation et de l'autre celle de l'écurie, avec parfois, dans un an-

gle, une échelle de meunier donnant accès au fenil. Très pratique, il permet en toutes saisons de circuler à l'abri de l'appartement au rural. De plus, c'est un vrai sas pour les bruits et odeurs d'écurie.

On y harnachait le cheval, on y réparait les outils, on y fendait le bois, et les femmes y faisaient la lessive à l'air et bien abritées !

Il y a, au Jura, deux sortes de devant-huis : ouverts dans les vallées basses et l'Ajoie, où il y a peu de neige, et fermés à la montagne et les hautes vallées, l'Erguël



Devant-huis ouvert à Vicques (1816).

et la Prévôté, où l'hiver est long et dur. Dans les vallées on a construit des fermes à devant-huis jusqu'à la fin du siècle dernier.

Le devant-huis ouvert : Délimitée par deux poteaux, c'est une grande ouverture rectangulaire, aux angles supérieurs coupés par des aisseliers supportant la sablière. Le devant-huis ouvert ne passe pas inaperçu ! Il est situé au milieu de la façade principale, en général dans le mur gouttereau, et s'ouvre dans une paroi de bois lambrissée verticalement. Ses dimensions sont importantes : 4 m 50 à 8 m

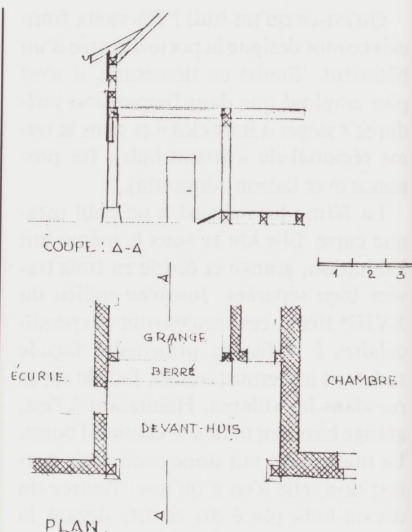
de long sur 3 à 4 m 50 de haut. Parfois le devant-huis est accompagné d'un petit passage, plafonné plus bas, qui conduit à la porte de l'habitation.

La grange haute passe sur le devant-huis. Elle est souvent ventilée par une longue ouverture très basse (environ 20 à 25 cm de haut) coupée au milieu par un poteau. On y laissait passer les limons des chars remisés dans la grange, ce qui épargnait de la place. Cette ouverture curieuse avait un nom que je n'ai pu retrouver, malgré toutes mes démarches...

En plan, le devant-huis a une profon-



Devant-huis ouvert à Cornol (1835).



deur variable, de 3 m à 4 m 50. A niveau de la rue, le sol est en terre battue. Comme la grange basse a toujours un plancher sur poutraison, le seuil de son portail est surélevé de 30 cm environ. Pour que les chars puissent passer, cette différence de niveau est adoucie par un pan incliné fait de deux planches, appelé « berré » dans la vallée de Delémont et « barrié » dans celle de Tavannes.

Il existe aussi quelques devant-huis ouverts dans des murs maçonnés. On y accède par un grand portail cintré, sans huisserie et qui est loin d'avoir la largeur

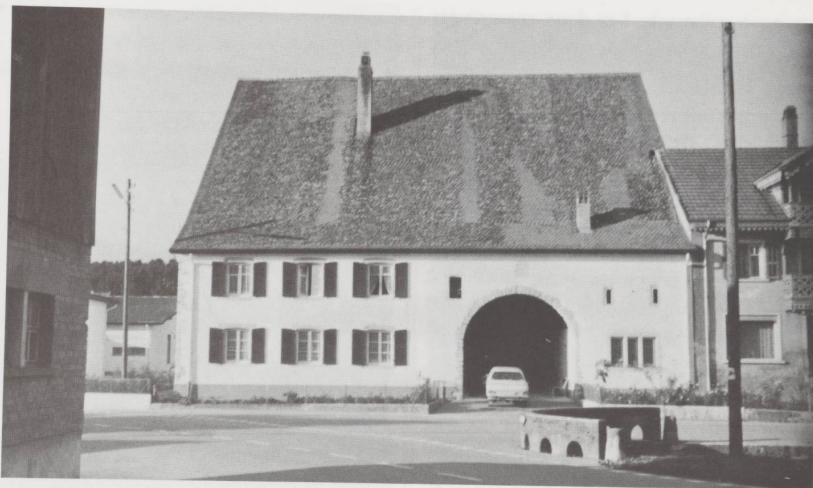
du devant-huis ! On peut en voir à Courfaivre, Glovelier, Miécourt, Bressaucourt, etc.

Le devant-huis ouvert est un local vide. Il n'était meublé que d'un banc appuyé à un des murs latéraux. Après le travail, le paysan venait y fumer sa pipe à côté de sa femme qui tricotait. Il saluait le passant et, si c'était un ami, celui-ci prenait place sur le banc pour faire un brin de causette... Aujourd'hui, plus de banc dans les devant-huis : la circulation toujours plus bruyante et la télévision ont tué les anciennes coutumes.

Il y a beaucoup de devant-huis ouverts dans le Val Terbi, on en trouve aussi dans la vallée de Delémont, la Prévôté et l'Ajoie ; aucun dans l'Erguël et les Franches-Montagnes.

Le devant-huis fermé : On reconnaît le devant-huis fermé à sa belle porte cochère, cintrée en anse de panier, placée au milieu de la façade principale. Cette porte est fermée par un portail en bois dont les deux battants sont souvent coupés par une porte plus petite servant à l'usage courant.

La porte cochère est entourée d'un bel encadrement en pierre de taille moulurée. La clé est sculptée, ornée d'armoiries et souvent datée. Dans de rares cas — La Cibourg, la Grande-Coronelle, Fornet-Dessus — une porte d'entrée normale est accolée au portail avec lequel elle a un



Devant-huis ouvert à Miécourt (1771).



Devant-huis fermé à la Rangée-des-Robert (La Ferrière, 1621).

montant commun. Les deux ouvertures donnent accès au devant-huis.

Remarquons encore que, dans les vallées, le portail en bois est percé, dans sa partie haute, de deux trous ronds ou carrés. Ce sont les «trous d'hirondelles» ! Les paysans appréciaient les hirondelles qui nichaient au plafond du devant-huis, car elles mangeaient les taons et les moustiques qui agacent les vaches. Pour qu'elles puissent s'envoler toutes portes closes, on leur a inventé ce passage !

Les dimensions, en plan, du devant-huis fermé sont souvent plus grandes que celles du devant-huis ouvert, et comme elles, variables. Le sol est généralement planchéié, la porte de la grange basse est précédée du « berré ». Au début du siècle, près de la porte de l'écurie, il y avait encore parfois un petit cagibi en bois, avec à l'intérieur une planche percée : le W-C. de la maison... Une petite fenêtre à un battant éclairait le devant-huis.

En Erguël, le soin avec lequel on sculptait l'encadrement du portail du devant-huis est remarquable. Du XVII^e siècle jusqu'au milieu du XVIII^e l'arc est orné d'une moulure en doucine et la clé de voûte d'un blason fantaisiste très soigné où l'on trouve tulipes et fleurs de lys. La pointe du blason coupe la doucine d'encadrement. A la fin du XVIII^e siècle et au siècle dernier on ne trouve plus que des chanfreins ou des angles nus et les blasons sont beaucoup moins riches.



Portail de devant-huis avec porte piétonne accolée. La Grande Coronelle (La Chaux-d'Abel, 1621).



Portail de devant-huis fermé avec trous d'hirondelles, à Pontenet (1619).

Aujourd'hui, dans les villages, de nombreux devant-huis fermés ont été transformés en garages : on n'a plus de bétail, mais on a une auto ! A la montagne bien des portails ont été détruits ou murés par les Suisses allemands qui achetaient nos fermes et qui ne comprenaient pas l'utilité des devant-huis qu'ils transformaient en vulgaires réduits.

Les devant-huis fermés sont nombreux en Prévôté et en Erguël, à la Montagne du Droit, mais il en reste très peu dans le district des Franches-Montagnes. Cela provient, peut-être, du fait que l'on y construisit plus tôt qu'ailleurs des fermes

à plan retourné, aux travées parallèles à la façade principale, où l'on entrait par la cuisine et où le devant-huis était supprimé.

Ailleurs : Les fermes à devant-huis sont une caractéristique de notre région, mais nous n'en avons pas l'exclusivité. On trouve des devant-huis fermés, semblables aux nôtres, dans les Montagnes Neuchâteloises. Dans le canton de Vaud, à la vallée de Joux, il y a des devant-huis ouverts qui s'appellent « neveux ».

En France voisine, s'il n'y a pas de devant-huis sur le plateau de Maïche, on en trouve au Pays de Montbéliard, dans



Photo prise en 1977 : clé de voûte du portail d'un devant-huis supprimé par son propriétaire et jeté dans les champs... à La Combe-du-Pélu 73 (La Ferrière).



Clé de voûte du portail du devant-huis à la Grande-Coronelle, Chaux-d'Abel (1621).



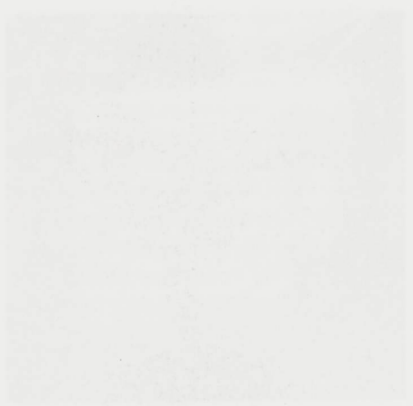
Clé de voûte du portail du devant-huis de la Beynonne (1613, Combe-à-la-Biche, Mont-Soleil).

la Haute-Saône où il s'appelle « potchô » et dans les Vosges saônoises où on le nomme « charru ».

Toutes ces maisons rurales, très différentes d'aspect, ont en commun avec les nôtres une même organisation intérieure en travées perpendiculaires à la façade principale et une unique entrée pour l'habitation, la grange basse et l'écurie : celle du devant-huis.

Jeanne Bueche
Delémont

(Les photos et dessins de cet article sont de l'auteur.)



Faint, illegible text in the left column, appearing as a series of horizontal lines.

Faint, illegible text in the middle column, appearing as a series of horizontal lines.

Faint, illegible text in the right column, appearing as a series of horizontal lines.

M
J

P
E
la
v
d
re
d
p
p
d
re
(5
m
p
de
va
pl
pi

tit
de
m
ta
qu
cl
rie
un
jo

se
pri
ter
dis
les
bli