

Zeitschrift: L'Hôtâ
Herausgeber: Association de sauvegarde du patrimoine rural jurassien
Band: 2 (1979)

Artikel: Sortie annuelle de l'A.S.P.R.U.J.
Autor: Grimm, Marie-Claire
DOI: <https://doi.org/10.5169/seals-1064211>

Nutzungsbedingungen

Die ETH-Bibliothek ist die Anbieterin der digitalisierten Zeitschriften auf E-Periodica. Sie besitzt keine Urheberrechte an den Zeitschriften und ist nicht verantwortlich für deren Inhalte. Die Rechte liegen in der Regel bei den Herausgebern beziehungsweise den externen Rechteinhabern. Das Veröffentlichen von Bildern in Print- und Online-Publikationen sowie auf Social Media-Kanälen oder Webseiten ist nur mit vorheriger Genehmigung der Rechteinhaber erlaubt. [Mehr erfahren](#)

Conditions d'utilisation

L'ETH Library est le fournisseur des revues numérisées. Elle ne détient aucun droit d'auteur sur les revues et n'est pas responsable de leur contenu. En règle générale, les droits sont détenus par les éditeurs ou les détenteurs de droits externes. La reproduction d'images dans des publications imprimées ou en ligne ainsi que sur des canaux de médias sociaux ou des sites web n'est autorisée qu'avec l'accord préalable des détenteurs des droits. [En savoir plus](#)

Terms of use

The ETH Library is the provider of the digitised journals. It does not own any copyrights to the journals and is not responsible for their content. The rights usually lie with the publishers or the external rights holders. Publishing images in print and online publications, as well as on social media channels or websites, is only permitted with the prior consent of the rights holders. [Find out more](#)

Download PDF: 14.04.2026

ETH-Bibliothek Zürich, E-Periodica, <https://www.e-periodica.ch>

Sortie annuelle de l'A. S. P. R. U. J.

Pour sa sortie annuelle, l'A. S. P. R. U. J. avait organisé une visite de fermes, toutes situées dans le sud du Jura, en Erguël plus précisément.

Pourquoi le sud du Jura ? Une bonne moitié des membres de l'A.S.P.R.U.J. viennent de cette région et il était nécessaire de rappeler une fois de plus que par delà une frontière artificielle, les Jurassiens ont en commun le même patrimoine architectural.

C'est donc samedi matin 10 juin, par un temps magnifique, qu'une septantaine de participants se sont retrouvés à Cormoret pour aller visiter une des plus anciennes fermes de l'Erguël, datant de la fin du XVIIe siècle, qu'un habitant du lieu vient d'acquérir et qu'il s'apprête à restaurer



Les Convers : « La Brise ».
(Les photos de cet article sont de Marcelin Babey)

dans toutes les règles de l'art. La bâtisse en vaut la peine ! Ferme à quatre pans, dotée d'une cuisine surmontée d'un « tué » ; cette ferme est l'une des dernières de son espèce en Erguël.

Les participants sont ensuite montés aux Convers pour visiter une maison appartenant à un habitant de la Chaux-de-Fonds. L'architecture et l'ornementation font de cette ferme une des plus riches de toute la contrée. Fenêtres à meneaux et linteaux sculptés dans la tradition du style gothique flamboyant sont là pour rappeler qu'une certaine aisance régnait dans nos campagnes au début du XVIIIe siècle.

Après le repas de midi, c'est à la visite de fermes plus connues que s'est consacrée l'assemblée. Toutes ces habitations sont situées sur le versant nord de la chaîne du Mont-Soleil.

Les participants ont admiré la façade de la ferme de l'Hôpital, demeure construite en 1652 par la paroisse de Saint-Imier pour l'approvisionnement de l'hospice, qu'on appelait alors l'Hôpital. D'où le nom de cette maison.

Située à quelques centaines de mètres de là, la ferme du Prince. Bien qu'ayant subi quelques transformations malencontreuses, le bâtiment reste harmonieux dans son ensemble. Le domaine appartenait au chapitre de Saint-Imier. A la réforme, il passe dans les mains du Prince-Evêque, qui le remet ensuite en fief à une famille Jaquet de Saint-Imier. C'est cette famille qui fit construire la ferme, en 1620 ; elle appartenait nominalement au Prince-Evêque, d'où son nom.

Puis vint le tour de la Grande-Coronelle, connue au point d'attirer les touristes. Construite en 1621, elle appartient dès 1671 au colonel Joseph Jacot-Guillarmod de Renan, mercenaire, rentré riche et comblé d'honneurs au pays. La ferme s'appela « La Colonelle » puis par déformation « La Grande-Coronelle ». L'ensemble du bâtiment

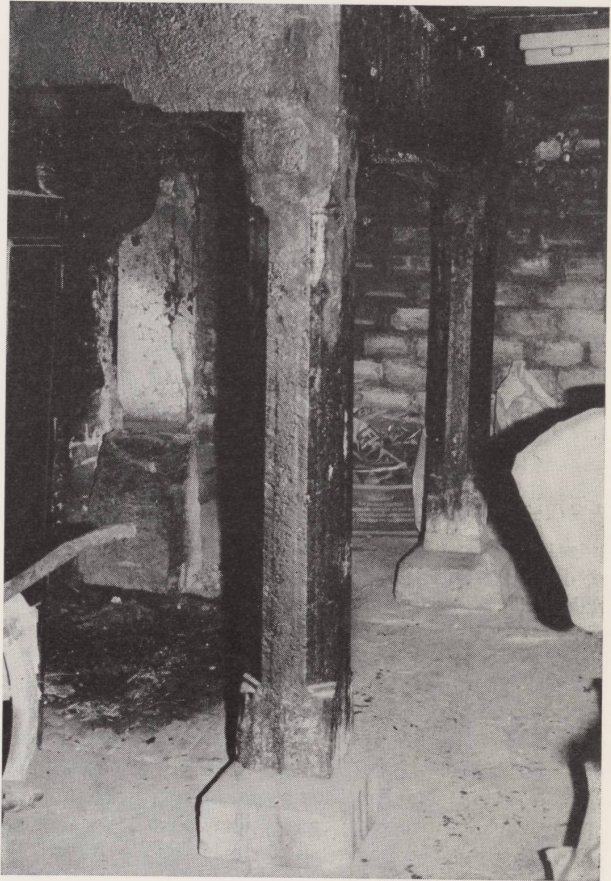


La Combe-du-Pelu : chez Mme Jost (façade sud).

est trop riche pour en faire une description sommaire. Que le lecteur se rende sur place pour admirer la façade, la cuisine, la chambre de séjour.

La journée s'est enfin terminée par la visite de deux fermes, l'une à la Combe du Pélu et possédant une vaste cuisine avec « laves » et cheminée à « tué », l'autre comprise dans la Rangée des Robert, qui présente une très belle façade de la première moitié du XVIIe siècle et qui, chose rare, a été parfaitement restaurée par son propriétaire.

Marie-Claire Grimm



La Combe-du-Pelu : chez Mme Jost (cheminée de la cuisine est).