

Zeitschrift: Jahrbuch des Bernischen Historischen Museums
Herausgeber: Bernisches Historisches Museum
Band: 9 (1929)

Artikel: Der Bronzefund von Moosseedorf (Grauholz), Amt Fraubrunnen
Autor: Tschumi, O.
DOI: <https://doi.org/10.5169/seals-1043351>

Nutzungsbedingungen

Die ETH-Bibliothek ist die Anbieterin der digitalisierten Zeitschriften auf E-Periodica. Sie besitzt keine Urheberrechte an den Zeitschriften und ist nicht verantwortlich für deren Inhalte. Die Rechte liegen in der Regel bei den Herausgebern beziehungsweise den externen Rechteinhabern. Das Veröffentlichen von Bildern in Print- und Online-Publikationen sowie auf Social Media-Kanälen oder Webseiten ist nur mit vorheriger Genehmigung der Rechteinhaber erlaubt. [Mehr erfahren](#)

Conditions d'utilisation

L'ETH Library est le fournisseur des revues numérisées. Elle ne détient aucun droit d'auteur sur les revues et n'est pas responsable de leur contenu. En règle générale, les droits sont détenus par les éditeurs ou les détenteurs de droits externes. La reproduction d'images dans des publications imprimées ou en ligne ainsi que sur des canaux de médias sociaux ou des sites web n'est autorisée qu'avec l'accord préalable des détenteurs des droits. [En savoir plus](#)

Terms of use

The ETH Library is the provider of the digitised journals. It does not own any copyrights to the journals and is not responsible for their content. The rights usually lie with the publishers or the external rights holders. Publishing images in print and online publications, as well as on social media channels or websites, is only permitted with the prior consent of the rights holders. [Find out more](#)

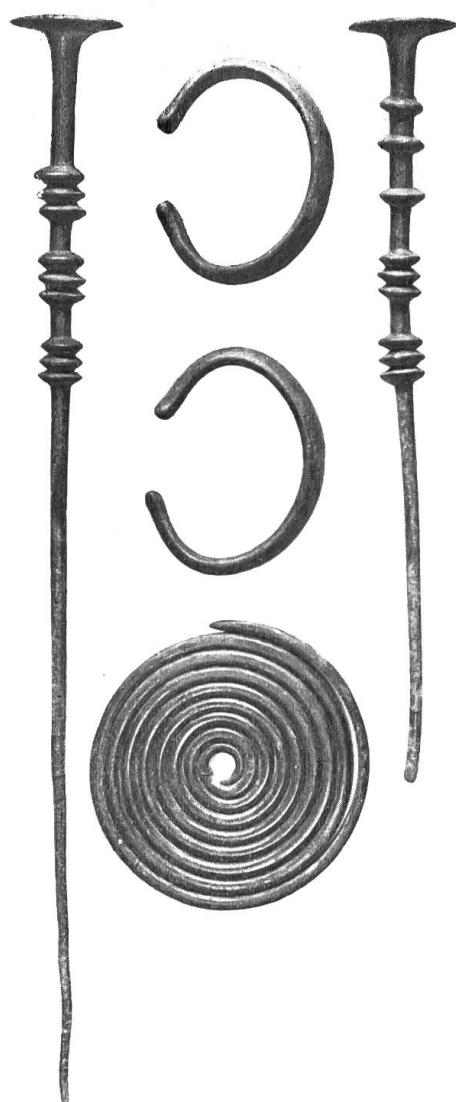
Download PDF: 14.04.2026

ETH-Bibliothek Zürich, E-Periodica, <https://www.e-periodica.ch>

Der Bronzefund von Moosseedorf (Grauholz), Amt Fraubrunnen.

Von O. Tschumi.

Anlässlich der Erstellung des Grauholzdenkmals wurden eine Anzahl Bronzefunde gehoben und von einem der leitenden Männer später dem Landesmuseum geschenkt. Herr Dr. D. Viollier hatte die Freundlichkeit, den Fund unserm Museum geschenkweise zu überweisen, da er aus unmittelbarer Nähe der Stadt Bern stamme und sich am besten in die Funde unserer Sammlung einreihe. Wir verdanken die Zuwendung aufs beste.



Bronzefund von Moosseedorf.

Fundverzeichnis.

- Nr. 30089. Bronzespange mit Stollenenden. Durchmesser 7,2, 5,5 cm. Auf der gewölbten Aussenseite feine Schrägstrichverzierung, eingefasst durch zwei Längsrillen. Flache Innenseite.
- Nr. 30090. Bronzespange mit Stollenenden. Durchmesser 7, 5,5 cm. Auf der gewölbten Aussenseite feine Schrägstrichverzierung, eingefasst durch zwei Längsrillen. Auf der flachen Innenseite starke Brandspuren.
- Nr. 30091. Bronzespirale, aus 3—4 mm dickem, im Kreise aufgewundenem Draht. Durchmesser 8,7 cm.
- Nr. 30092. Massive Nadel mit geriefeltem Hals, bestehend aus je drei zusammengestossenen Wülsten und quer gestellter Scheibe. Länge 38,7 cm. Durchmesser der Scheibe 3,4 cm.
- Nr. 30093. Massive Nadel mit geriefeltem Hals, bestehend aus drei Einzelwülsten und zwei zusammengestossenen, je drei zusammen, mit quer gestellter Scheibe. Spitze abgebrochen, vorhandene Länge 23,4 cm. Durchm. der Scheibe 3,2 cm.

Die Fundverhältnisse sind gänzlich unabgeklärt, und man kann heute nicht mehr feststellen, ob es sich um einen Massenz- oder Grabfund handelt. Aus den starken Brandspuren auf einer der Bronzespangen möchte Dr. Viollier auf Totenverbrennung schliessen.

Leichter gestaltet sich die zeitliche Einreihung des Fundes. Es eignen sich hiezu sämtliche Fundtypen: die Bronzespangen, die Bronzespurale und die Nadeln.

Alle diese Fundtypen weist auch das Grab von Stammheim (Zürich) auf, das Kraft, Bronzezeit S. 15, in die Stufe D ansetzt. An dieser Ansetzung wird kaum zu rütteln sein; eine Vergleichung unserer Fundtypen mit anderem Material dürfte sich aber doch lohnen. Die Bronzespange von Moosseedorf unterscheidet sich im Querschnitt und in den Endstollen einerseits vom Typus Stammheim, andererseits von den Typen Gossau und Binningen. Stammheim weist dreieckigen Querschnitt auf, Gossau und Binningen kreisförmigen und Moosseedorf halbkreisförmigen. Am nächsten kommt der Typus Glattfelden, der durch die Mohnkopfnadeln wiederum als späte Bronzezeit nachgewiesen wird.

Bronzespuralen sind als selbständige Schmuckplatten selten. Neben dem angeführten Stück von Stammheim kennen wir noch ein weiteres aus den Reihengräbern von Bassecourt (Kt. Bern). Leider sind wir über die Fundverhältnisse schlecht unterrichtet, der Katalog weiss nur von «bronzezeitlichen Reihengräbern» zu melden.

Ist die Bronzespurale von Moosseedorf durch ihr Auftreten mit der Armspange mit Stollenenden als jungbronzezeitlich datiert, so wird dieser Befund durch die Nadel mit geripptem Hals und quer gestellter Scheibe bestätigt. Diesem Nadeltypus hat J. Déchelette, Manuel II. 1, 322, eine klare und knappe Darstellung gewidmet. Er datiert ihn an Hand des Massenfundes von Vers (Gard) und Vernaison in die Bronze III. Dort ist diese Nadel zuerst aufgetreten, doch fällt ihre grösste Verbreitung in die Bronze IV. In schweizerischen Pfahlbauten kommt sie nicht häufig vor, immerhin ist sie in Bevaix und Morges nachweislich. In den Gräbern dieser Epoche, wie Belp, Gossau, Binningen fehlt sie; an ihrer Stelle erscheint dort die Nadel mit kugeligem Kopf und geripptem Hals. Da treten nun die Gräber von Bassecourt in die Lücke. Denn neben der Bronzespurale ist dort auch diese Kugelnadel vorhanden, die ja ein Hauptfossil der Gräber Belp, Gossau, Binningen und Dachsen darstellt, die von G. Kraft in die Hallstatt I gesetzt werden.

Wir dürfen daher mit grosser Wahrscheinlichkeit den Fund von Moosseedorf, Flur Grauholz, in die Bronze IV

setzen, das Ende der reinen Bronzezeit, während einzelne Gräber von Bassecourt mit Kugelkopfnadel und Fibeln zweifellos schon in die Hallstatt I einzureihen sind.

Ausserhalb der Schweiz ist die Nadel mit geripptem Hals und quer gestellter Scheibe in Oberbayern (Naue, Bronzezeit in Oberbayern, Taf. 5, Abb. 6) und Böhmen (Richly, Taf. 22, Abb. 5) verbreitet.
