

# Zeit- und Festrechnung für das Jahr 1991

Objektyp: **Group**

Zeitschrift: **Historischer Kalender, oder, Der hinkende Bot**

Band (Jahr): **264 (1991)**

PDF erstellt am: **25.06.2024**

## **Nutzungsbedingungen**

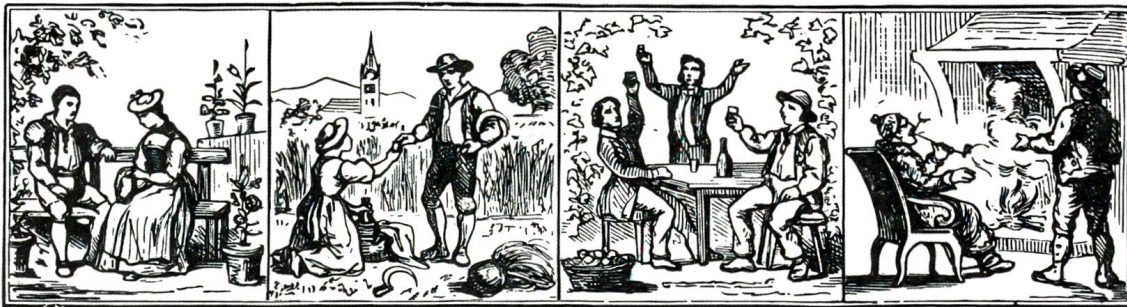
Die ETH-Bibliothek ist Anbieterin der digitalisierten Zeitschriften. Sie besitzt keine Urheberrechte an den Inhalten der Zeitschriften. Die Rechte liegen in der Regel bei den Herausgebern.

Die auf der Plattform e-periodica veröffentlichten Dokumente stehen für nicht-kommerzielle Zwecke in Lehre und Forschung sowie für die private Nutzung frei zur Verfügung. Einzelne Dateien oder Ausdrucke aus diesem Angebot können zusammen mit diesen Nutzungsbedingungen und den korrekten Herkunftsbezeichnungen weitergegeben werden.

Das Veröffentlichen von Bildern in Print- und Online-Publikationen ist nur mit vorheriger Genehmigung der Rechteinhaber erlaubt. Die systematische Speicherung von Teilen des elektronischen Angebots auf anderen Servern bedarf ebenfalls des schriftlichen Einverständnisses der Rechteinhaber.

## **Haftungsausschluss**

Alle Angaben erfolgen ohne Gewähr für Vollständigkeit oder Richtigkeit. Es wird keine Haftung übernommen für Schäden durch die Verwendung von Informationen aus diesem Online-Angebot oder durch das Fehlen von Informationen. Dies gilt auch für Inhalte Dritter, die über dieses Angebot zugänglich sind.



## ZEIT- UND FESTRECHNUNG FÜR DAS JAHR 1991

Das Jahr 1991 ist ein Gemeinjahr von 365 Tagen und entspricht: dem Jahr 6704 der Julianischen Periode, dem Jahr 5751/52 der Juden, dem Jahr 1411/12 der Mohammedaner.

### *Bewegliche Feste (Zahlen in Klammern beziehen sich auf den alten Kalender)*

	Gregorianischer oder neuer Kalender	Julianischer oder alter Kalender		Gregorianischer oder neuer Kalender	Julianischer oder alter Kalender
Septagesima . . . . .	27. Januar	21. Januar	Dreifaltigkeitssonntag (Trinitatis) . . . . .	26. Mai	20. Mai
Herrenfasnacht (Esto mihi)	10. Februar	4. Februar	Fronleichnam . . . . .	30. Mai*	24. Mai
Aschermittwoch . . . . .	13. Februar	7. Februar	Eidgenössischer Betttag . . . . .	15. September	–
1. Fastensonntag . . . . .	17. Februar	11. Februar	1. Adventssonntag . . . . .	1. Dezember	2. Dezember
Ostersonntag . . . . .	31. März	25. März	* Gebietsweise am 2. Juni		
Auffahrt . . . . .	9. Mai	3. Mai			
Pfingstsonntag . . . . .	19. Mai	13. Mai			

Anzahl der Sonntage nach Epiphanie 2 (1), Anzahl der Sonntage nach Pfingsten 27 (28), Anzahl der Sonntage nach Trinitatis 26 (27).

### *Fronfasten und Quatember*

1. Erste Fastenwoche      2. Woche vor Pfingsten      3. Woche vor dem Eidg. Betttag      4. Erste Adventswoche

### *Astronomischer Beginn der Jahreszeiten*

*Frühling:* 21. März, 4.02 Uhr, Eintritt der Sonne in das Zeichen des Widder, Tagundnachtgleiche.  
*Sommer:* 21. Juni, 22.19 Uhr, Eintritt der Sonne in das Zeichen des Krebses, längster Tag.  
*Herbst:* 23. September, 13.48 Uhr, Eintritt der Sonne in das Zeichen der Waage, Tagundnachtgleiche.  
*Winter:* 22. Dezember, 9.54 Uhr, Eintritt der Sonne in das Zeichen des Steinbocks, kürzester Tag.

### *Von den Finsternissen und Sichtbarkeiten der Planeten*

1991 finden eine ringförmige und eine totale Sonnenfinsternis, drei Halbschatten- und eine partielle Mondfinsternis statt: 1. eine ringförmige Sonnenfinsternis am 15. und 16. Januar, die nur in Neuguinea und Neuseeland beobachtet werden kann; 2. zwei Halbschattenfinsternisse des Mondes am 30. Januar und 27. Juni, die sich kaum bemerkbar machen; 3. eine totale Sonnenfinsternis am 11. Juli, die in Hawaii und in Mittel- und Südamerika zu sehen sein wird; 4. eine Halbschattenfinsternis des Mondes am 26. Juli; 5. eine partielle Mondfinsternis am 21. Dezember, die für Europa nur im äussersten Norden gesehen werden kann.

*Mercur* ist Morgenstern vom 1. Januar bis 18. Februar, vom 23. April bis 10. Juni, vom 30. August bis 23. September und vom 14. Dezember bis 31. Dezember; er ist Abendstern vom 12. März bis 6. April, vom 25. Juni bis 15. August und vom 18. Oktober bis 3. Dezember. *Venus* ist Abendstern von Jahresbeginn bis Mitte August und Morgenstern von Ende August bis Jahresende. *Mars* ist von Jahresbeginn bis Mitte September gut sichtbar und erscheint am Morgenhimmel wieder Ende Dezember. *Jupiter* ist von Jahresanfang bis Anfang August gut sichtbar und erscheint am Morgenhimmel wieder Anfang September. *Saturn* erscheint Anfang Februar am Morgenhimmel und ist dann das ganze Jahr zu sehen.