

Zeitschrift: Historischer Kalender, oder, Der hinkende Bot
Band: 249 (1976)
Rubrik: Zeit- und Festrechnung für das Jahr 1976

Nutzungsbedingungen

Die ETH-Bibliothek ist die Anbieterin der digitalisierten Zeitschriften auf E-Periodica. Sie besitzt keine Urheberrechte an den Zeitschriften und ist nicht verantwortlich für deren Inhalte. Die Rechte liegen in der Regel bei den Herausgebern beziehungsweise den externen Rechteinhabern. Das Veröffentlichen von Bildern in Print- und Online-Publikationen sowie auf Social Media-Kanälen oder Webseiten ist nur mit vorheriger Genehmigung der Rechteinhaber erlaubt. [Mehr erfahren](#)

Conditions d'utilisation

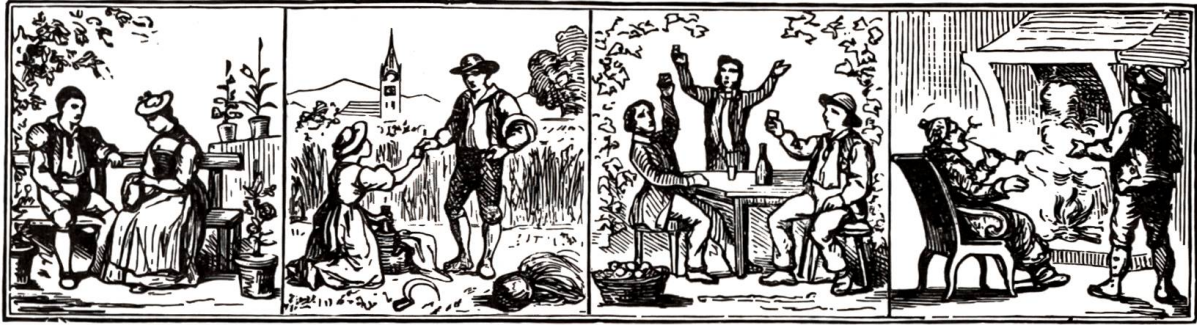
L'ETH Library est le fournisseur des revues numérisées. Elle ne détient aucun droit d'auteur sur les revues et n'est pas responsable de leur contenu. En règle générale, les droits sont détenus par les éditeurs ou les détenteurs de droits externes. La reproduction d'images dans des publications imprimées ou en ligne ainsi que sur des canaux de médias sociaux ou des sites web n'est autorisée qu'avec l'accord préalable des détenteurs des droits. [En savoir plus](#)

Terms of use

The ETH Library is the provider of the digitised journals. It does not own any copyrights to the journals and is not responsible for their content. The rights usually lie with the publishers or the external rights holders. Publishing images in print and online publications, as well as on social media channels or websites, is only permitted with the prior consent of the rights holders. [Find out more](#)

Download PDF: 23.02.2026

ETH-Bibliothek Zürich, E-Periodica, <https://www.e-periodica.ch>



ZEIT- UND FESTRECHNUNG FÜR DAS JAHR 1976

Das Jahr 1976 ist ein Schaltjahr von 366 Tagen und entspricht: dem Jahr 6689 der Julianischen Periode, dem Jahr 5736/37 der Juden, dem Jahr 1395/96 der Mohammedaner

Bewegliche Feste (Zahlen in Klammern beziehen sich auf den alten Kalender)

| | Gregorianischer oder neuer Kalender | Julianischer oder alter Kalender | | Gregorianischer oder neuer Kalender | Julianischer oder alter Kalender |
|-----------------------------|---|--|-----------------------------|---|--|
| Septuagesima | 15. Februar | 9. Februar | Dreifaltigkeitssonntag | | |
| Herrenfastnacht (Esto mihi) | 29. Februar | 23. Februar | (Trinitatis) | 13. Juni | 7. Juni |
| Aschermittwoch | 3. März | 26. Februar | Fronleichnam | 17. Juni * | 11. Juni |
| Ostersonntag | 18. April | 12. April | Eidgenössischer Betttag ... | 19. September | — |
| Auffahrt | 27. Mai | 21. Mai | 1. Adventssonntag | 28. November | 29. November |
| Pfingstsonntag | 6. Juni | 31. Mai | * Gebietsweise am 20. Juni | | |

Anzahl der Sonntage nach Epiphanie 5 (4), Anzahl der Sonntage nach Pfingsten 24 (25), Anzahl der Sonntage nach Trinitatis 23 (24), Ostersonntag 1977 10. April (28. März). Von Weihnachten des Vorjahres bis Herrenfastnacht des laufenden Jahres sind es: 9 Wochen und 3 Tage im neuen Kalender, 8 Wochen und 4 Tage im alten Kalender.

Fronfasten oder Quatember

| | Neuer Kalender | Alter Kalender | | Neuer Kalender | Alter Kalender |
|---------------------|----------------------|-------------------|---------------|----------------------|----------------------|
| 1. Reminiscere ... | 10. (12., 13.) Febr. | 4. (6., 7.) Febr. | 3. Crucis ... | 22. (24., 25.) Sept. | 23. (25., 26.) Sept. |
| 2. Trinitatis | 9. (11., 12.) Juni | 3. (5., 6.) Juni | 4. Luciae .. | 15. (17., 18.) Dez. | 16. (18., 19.) Dez. |

Astronomischer Beginn der Jahreszeiten

Frühling: 20. März, 12.50 Uhr, Eintritt der Sonne in das Zeichen des Widlers, Tag und Nacht gleich.

Sommer: 21. Juni, 7.24 Uhr, Eintritt der Sonne in das Zeichen des Krebses, längster Tag.

Herbst: 22. September, 22.48 Uhr, Eintritt der Sonne in das Zeichen der Waage, Tag und Nacht gleich.

Winter: 21. Dezember, 18.36 Uhr, Eintritt der Sonne in das Zeichen des Steinbocks, kürzester Tag.

Von den Finsternissen und Sichtbarkeiten der Planeten

1976 finden zwei Sonnenfinsternisse und zwei Mondfinsternisse statt:

1. eine ringförmige Sonnenfinsternis am 29. April, die in der Schweiz nur als partielle Finsternis zu beobachten ist. Beginn der Verfinsterung in Bern 9.56, Mitte 11.19 und Ende 12.48; 2. eine partielle Mondfinsternis am 13. Mai, Eintritt des Mondes in den Kernschatten der Erde 20.07, Austritt 21.33; 3. eine totale Sonnenfinsternis am 23. Oktober, die in Zentral- und Ostafrika, in Asien und der Antarktis beobachtet werden kann; 4. eine Halbschattenverfinsterung des Mondes am 6./7. November, die nicht zu beobachten ist.

Mercur ist Morgenstern im Februar, im Juni und Anfang Oktober, Abendstern Anfang Januar, Ende April bis Anfang Mai, Anfang August bis Anfang September und im Dezember. *Venus* ist Morgenstern bis Anfang März und Abendstern von Anfang September an. *Mars* ist bis Ende Juli am Abendhimmel zu beobachten und erscheint Anfang November wieder am Morgenhimmel. *Jupiter* steht anfänglich am Abendhimmel, kommt Anfang Mai in Konjunktion zur Sonne, erscheint Ende Mai wieder am Morgenhimmel, kommt Mitte November in Opposition zur Sonne und bleibt bis Ende des Jahres am Abendhimmel sichtbar. *Saturn* steht am Abendhimmel bis Anfang Juni, erscheint Anfang August wieder am Morgenhimmel und bleibt sichtbar bis Ende des Jahres.