

Zeitschrift: Historischer Kalender, oder, Der hinkende Bot
Band: 238 (1965)
Rubrik: Zeit- und Festrechnung für das Jahr 1965

Nutzungsbedingungen

Die ETH-Bibliothek ist die Anbieterin der digitalisierten Zeitschriften auf E-Periodica. Sie besitzt keine Urheberrechte an den Zeitschriften und ist nicht verantwortlich für deren Inhalte. Die Rechte liegen in der Regel bei den Herausgebern beziehungsweise den externen Rechteinhabern. Das Veröffentlichen von Bildern in Print- und Online-Publikationen sowie auf Social Media-Kanälen oder Webseiten ist nur mit vorheriger Genehmigung der Rechteinhaber erlaubt. [Mehr erfahren](#)

Conditions d'utilisation

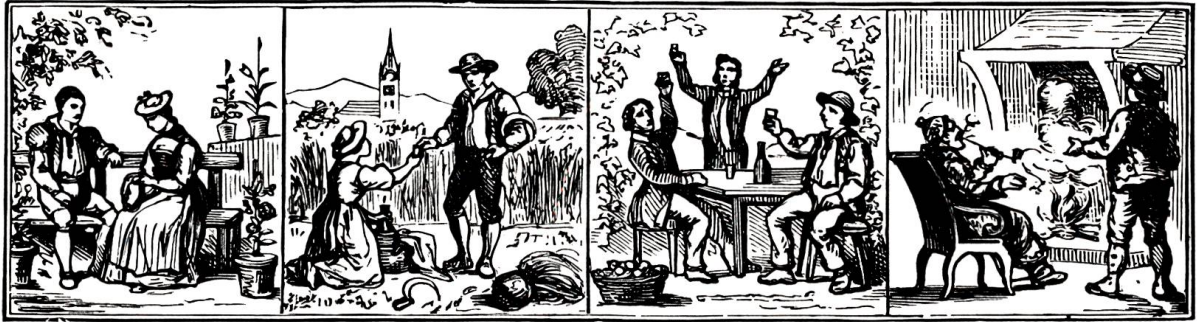
L'ETH Library est le fournisseur des revues numérisées. Elle ne détient aucun droit d'auteur sur les revues et n'est pas responsable de leur contenu. En règle générale, les droits sont détenus par les éditeurs ou les détenteurs de droits externes. La reproduction d'images dans des publications imprimées ou en ligne ainsi que sur des canaux de médias sociaux ou des sites web n'est autorisée qu'avec l'accord préalable des détenteurs des droits. [En savoir plus](#)

Terms of use

The ETH Library is the provider of the digitised journals. It does not own any copyrights to the journals and is not responsible for their content. The rights usually lie with the publishers or the external rights holders. Publishing images in print and online publications, as well as on social media channels or websites, is only permitted with the prior consent of the rights holders. [Find out more](#)

Download PDF: 25.01.2026

ETH-Bibliothek Zürich, E-Periodica, <https://www.e-periodica.ch>



Zeit- und Festrechnung für das Jahr 1965

Das Jahr 1965 ist ein Gemeinjahr von 365 Tagen und entspricht:

dem Jahre 6678 der Julianischen Periode,
dem Jahre 5725/5726 der Juden,

dem Jahre 1384/1385 der Mohammedaner.

Bewegliche Feste

	Gregorianischer oder neuer Kalender	Julianischer oder alter Kalender		Gregorianischer oder neuer Kalender	Julianischer oder alter Kalender
Septuagesima	14. Februar	8. Februar	Pfingstsonntag	6. Juni	31. Mai
Herrenfastnacht (Esto mihi) 28. "		22. "	Dreifaltigkeitssonntag	13. "	7. Juni
Aschermittwoch	3. März	25. "	Fronleichnam	17. "	11. "
Ostersonntag	18. April	12. April	Eidgenössischer Vettag	19. Sept.	—
Auffahrt	27. Mai	21. Mai	1. Adventsonntag	28. Nov.	29. Nov.

Anzahl der Sonntage nach Epiphanie: nach dem neuen Kalender 5, nach dem alten Kalender 4.

" " " " Pfingsten: " " " " 24, " " " " 25.

" " " " Trinitatis: " " " " 23, " " " " 24.

Ostersonntag 1966: nach dem neuen Kalender den 10. April, nach dem alten Kalender den 28. März.

Von Weihnachten 1964 bis Herrenfastnacht 1965 sind es 9 Wochen 2 Tage nach dem neuen Kalender.

" " 1964 " " 1965 " " 8 " 3 Tage " " alten "

Chronologische Kennzeichen und Zirkel

Goldene Zahl.	9	9	Sonntagsbuchstabe	C	D
Sonnenzirkel	14	14	Römerzinszahl	3	3
Epakte	XXVII	IX	Buchstabe d. Martyrologiums	H	—

Jahresregent: Saturn ♄

Fronfasten oder Quatember

1. Reminiscere 10. (12., 13.) März	4. (6., 7.) März	3. Crucis	22. (24., 25.) Sept.	16. (18., 19.) Sept.
2. Trinitatis 9. (11., 12.) Juni	3. (5., 6.) Juni	4. Lucia	15. (17., 18.) Dez.	16. (18., 19.) Dez.

Astronomischer Beginn der vier Jahreszeiten

Frühling: 20. März, 21 Uhr 05 Min., Eintritt der Sonne in das Zeichen des Widlers, Tag und Nacht gleich.	
Sommer: 21. Juni, 15 Uhr 56 Minuten, Eintritt der Sonne in das Zeichen des Krebses, längster Tag.	
Herbst: 23. Sept., 7 Uhr 06 Minuten, Eintritt der Sonne in das Zeichen der Waage, Tag und Nacht gleich.	
Winter: 22. Dezember, 2 Uhr 41 Minuten, Eintritt der Sonne in das Zeichen des Steinbocks, kürzester Tag.	

Von den Finsternissen und den Sichtbarkeiten der Planeten

1965 finden zwei Sonnenfinsternisse und zwei Mondfinsternisse statt.

1. eine totale Sonnenfinsternis am 30. Mai, die nur in Neuseeland, im Pazifik und in beiden Amerika sichtbar ist; 2. eine partielle Mondfinsternis am 14. Juni, Eintritt in den Kernschatten um 1.59 Uhr, größte Phase um 2.49 Uhr, Austritt aus dem Kernschatten um 3.39 Uhr; 3. eine ringförmige Sonnenfinsternis am 23. November, die nur in Asien und im Pazifik sichtbar ist, und 4. eine Halbschattenverfinsternis des Mondes am 8. Dezember, die kaum beobachtet werden kann.

Merkur ist Morgenstern anfangs Januar, anfangs Mai, anfangs September und Ende Dezember; Abendstern Ende März, Mitte Juli und Mitte November. — Venus ist Morgenstern bis Ende Februar und von Anfang Juni an Abendstern. — Mars ist während des ganzen Jahres gut sichtbar, am Ende des Jahres geht er bald nach der Sonne unter. — Jupiter steht bis Anfang Mai am Abendhimmel und erscheint Ende Juni vor der Sonne wieder am Morgenhimmel und bleibt gegen Ende des Jahres während der ganzen Nacht sichtbar. — Saturn ist Anfang des Jahres noch am Abendhimmel zu sehen, verschwindet aber bald in den Strahlen der Sonne. Ende März geht er dann kurz vor der Sonne wieder am Morgenhimmel auf und wird während des Jahres immer besser sichtbar.