

**Zeitschrift:** Historischer Kalender, oder, Der hinkende Bot  
**Band:** 229 (1956)  
**Rubrik:** Zeit- und Festrechnung für das Jahr 1956

### **Nutzungsbedingungen**

Die ETH-Bibliothek ist die Anbieterin der digitalisierten Zeitschriften auf E-Periodica. Sie besitzt keine Urheberrechte an den Zeitschriften und ist nicht verantwortlich für deren Inhalte. Die Rechte liegen in der Regel bei den Herausgebern beziehungsweise den externen Rechteinhabern. Das Veröffentlichen von Bildern in Print- und Online-Publikationen sowie auf Social Media-Kanälen oder Webseiten ist nur mit vorheriger Genehmigung der Rechteinhaber erlaubt. [Mehr erfahren](#)

### **Conditions d'utilisation**

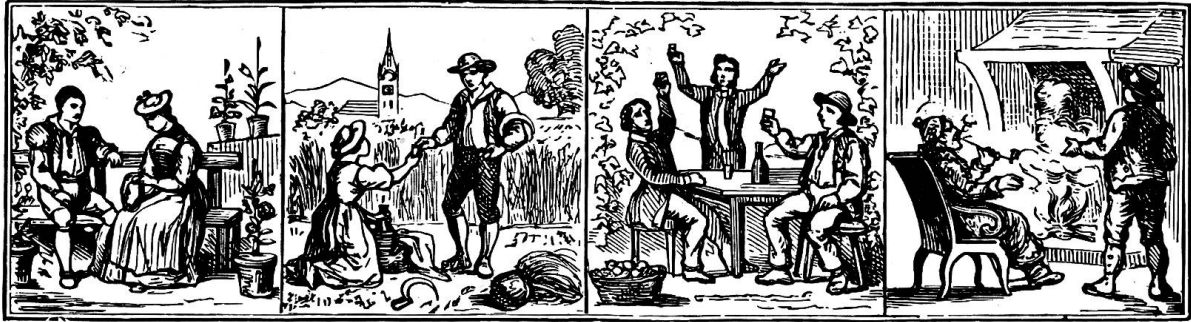
L'ETH Library est le fournisseur des revues numérisées. Elle ne détient aucun droit d'auteur sur les revues et n'est pas responsable de leur contenu. En règle générale, les droits sont détenus par les éditeurs ou les détenteurs de droits externes. La reproduction d'images dans des publications imprimées ou en ligne ainsi que sur des canaux de médias sociaux ou des sites web n'est autorisée qu'avec l'accord préalable des détenteurs des droits. [En savoir plus](#)

### **Terms of use**

The ETH Library is the provider of the digitised journals. It does not own any copyrights to the journals and is not responsible for their content. The rights usually lie with the publishers or the external rights holders. Publishing images in print and online publications, as well as on social media channels or websites, is only permitted with the prior consent of the rights holders. [Find out more](#)

**Download PDF:** 16.01.2026

**ETH-Bibliothek Zürich, E-Periodica, <https://www.e-periodica.ch>**



## Zeit- und Festrechnung für das Jahr 1956

Das Jahr 1956 ist ein Schaltjahr von 366 Tagen und entspricht:

dem Jahre 6669 der Julianischen Periode,  
dem Jahre 5716/5717 der Juden,

dem Jahre 1375/1376 der Mohammedaner.

### Bewegliche Feste

	Gregorianischer oder neuer Kalender	Julianischer oder alter Kalender		Gregorianischer oder neuer Kalender	Julianischer oder alter Kalender
Septuagesima . . . . .	29. Januar	20. Februar	Pfingstsonntag . . . . .	20. Mai	11. Juni
Herrenfastnacht . . . . .	12. Februar	5. März	Dreifaltigkeitssonntag . . . . .	27. "	18. "
Aschermittwoch . . . . .	15. "	8. "	Tronleichnam . . . . .	31. "	22. "
Oster Sonntag . . . . .	1. April	23. April	Eidgenössischer Betttag . . . . .	16. Sept.	—
Auffahrt . . . . .	10. Mai	1. Juni	1. Advents Sonntag . . . . .	2. Dez.	3. Dez.

Anzahl der Sonntage nach Pfingsten: nach dem neuen Kalender 27, nach dem alten Kalender 24.

Trinitatis: 26, " 23.  
Von "Weihnachten" 1955 bis "Herrenfastnacht" 1956 sind es 7 Wochen 1 Tag nach dem neuen Kalender.  
" " 1955 " " 1956 " " 10 " 2 Tage " " alten "

### Chronologische Kennzeichen und Zirkel

Goldene Zahl . . . . .	19	19	Sonntagsbuchstabe . . . . .	AG	BA
Sonnenzirkel . . . . .	5	5	Römerzinszahl . . . . .	9	9
Epacte . . . . .	XVII	XXIX	Buchstabe d. Martyrologiums	s	

Jahresregent: Merkur (♂)

### Fasten oder Quatember

1. Reminiscere . . . . .	22. Februar	15. März	3. Crucis . . . . .	19. Sept.	20. Sept.
2. Trinitatis . . . . .	23. Mai	14. Juni	4. Luciae . . . . .	19. Dez.	20. Dez.

### Astronomischer Beginn der vier Jahreszeiten

Frühling: 20. März, 16 Uhr 24 Min., Eintritt der Sonne in das Zeichen des Widlers, Tag und Nacht gleich.  
Sommer: 21. Juni, 11 Uhr 32 Minuten, Eintritt der Sonne in das Zeichen des Krebses, längster Tag.  
Herbst: 23. Sept., 2 Uhr 48 Minuten, Eintritt der Sonne in das Zeichen der Waage, Tag und Nacht gleich.  
Winter: 21. Dezember, 22 Uhr 17 Minuten, Eintritt der Sonne in das Zeichen des Steinbocks, kürzester Tag.

### Von den Finsternissen

1956 finden zwei Sonnen- und zwei Mondfinsternisse statt.

1. Eine partielle Mondfinsternis am 24. Mai 1956, sichtbar in Afrika, mit Ausnahme der nordwestlichen Gebiete, in Kleinasien, in der südöstlichen Sowjetunion, in Asien, im Indischen Ozean, in Australien und im Stillen Ozean.
2. Eine totale Sonnenfinsternis am 8. Juni 1956, sichtbar auf Neuseeland und im südlichen Stillen Ozean.
3. Eine totale Mondfinsternis am 18. November 1956, sichtbar in Europa, im Nördlichen Eismeer, an der Nordküste Asiens, im Stillen Ozean, in Nord- und Südamerika, im Atlantischen Ozean, im nordwestlichen Teil Afrikas und an der Nordostküste von Australien. Eintritt des Mondes in den Kernschatten am 18. November, 6 Uhr 2 Minuten. Beginn der totalen Verfinsterung am 18. November, 7 Uhr 8 Minuten. Mitte der Finsternis am 18. November, 7 Uhr 47 Minuten. Ende der totalen Verfinsterung am 18. November, 8 Uhr 27 Minuten. Austritt des Mondes aus dem Kernschatten am 18. November, 9 Uhr 32 Minuten.
4. Eine partielle Sonnenfinsternis am 2. Dezember 1956, sichtbar in Europa, mit Ausnahme seiner westlichen Teile, im Mittelmeer und im nördlichen Afrika, in Arabien, im nördlichen Teil des Indischen Ozeans und in Asien, mit Ausnahme der östlichen, südöstlichen und nordöstlichen Teile. Der Anfang der Finsternis ist bei uns wie auch in Deutschland nicht sichtbar, die Sonne geht teilweise verfinstert auf, und die Finsternis endet z. B. in Bern um 8 Uhr 49 Minuten.