

**Zeitschrift:** Historischer Kalender, oder, Der hinkende Bot  
**Band:** 211 (1938)  
**Rubrik:** Zeit- und Festrechnung für das Jahr 1938

### **Nutzungsbedingungen**

Die ETH-Bibliothek ist die Anbieterin der digitalisierten Zeitschriften auf E-Periodica. Sie besitzt keine Urheberrechte an den Zeitschriften und ist nicht verantwortlich für deren Inhalte. Die Rechte liegen in der Regel bei den Herausgebern beziehungsweise den externen Rechteinhabern. Das Veröffentlichen von Bildern in Print- und Online-Publikationen sowie auf Social Media-Kanälen oder Webseiten ist nur mit vorheriger Genehmigung der Rechteinhaber erlaubt. [Mehr erfahren](#)

### **Conditions d'utilisation**

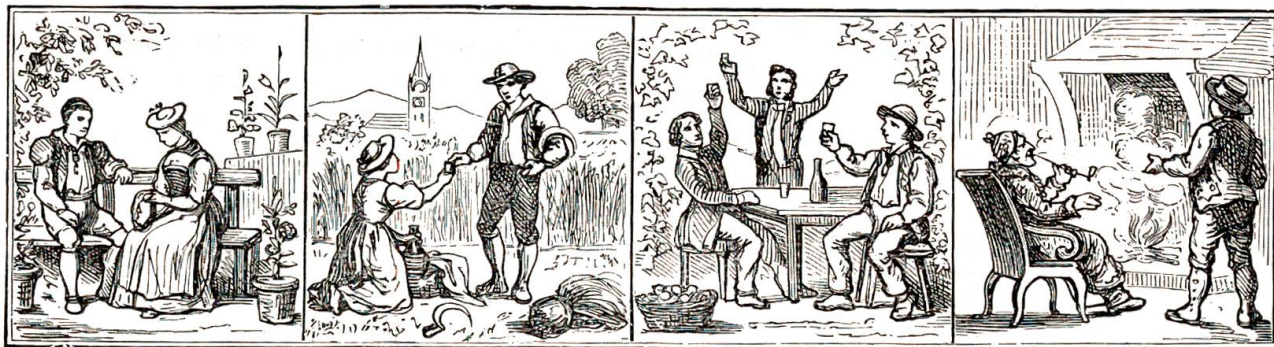
L'ETH Library est le fournisseur des revues numérisées. Elle ne détient aucun droit d'auteur sur les revues et n'est pas responsable de leur contenu. En règle générale, les droits sont détenus par les éditeurs ou les détenteurs de droits externes. La reproduction d'images dans des publications imprimées ou en ligne ainsi que sur des canaux de médias sociaux ou des sites web n'est autorisée qu'avec l'accord préalable des détenteurs des droits. [En savoir plus](#)

### **Terms of use**

The ETH Library is the provider of the digitised journals. It does not own any copyrights to the journals and is not responsible for their content. The rights usually lie with the publishers or the external rights holders. Publishing images in print and online publications, as well as on social media channels or websites, is only permitted with the prior consent of the rights holders. [Find out more](#)

**Download PDF:** 29.12.2025

**ETH-Bibliothek Zürich, E-Periodica, <https://www.e-periodica.ch>**



## Zeit- und Festrechnung für das Jahr 1938.

Das Jahr 1938 ist ein Gemeinjahr von 365 Tagen und entspricht:

dem Jahre 6651 der Julianischen Periode,  
dem Jahre 5698/5699 der Juden,

dem Jahre 1356/1357 der Mohammedaner

### Bewegliche Feste.

	Gregorianischer oder neuer Kalender	Julianischer oder alter Kalender		Gregorianischer oder neuer Kalender	Julianischer oder alter Kalender
Septuagesima . . . . .	13. Februar	7. Februar	Pfingstsonntag . . . . .	5. Juni	30. Mai
Herrenfastnacht . . . . .	27. "	21. "	Dreifaltigkeitssonntag . . . . .	12. "	6. Juni
Aschermittwoch . . . . .	2. März	24. "	Fronleichnamsfest . . . . .	16. "	10. "
Ostermontag . . . . .	17. April	11. April	Gidgen. Betttag . . . . .	18. Sept.	—
Auffahrt . . . . .	26. Mai	20. Mai	1. Adventsontag . . . . .	27. Nov.	28. Nov.

Zahl der Sonntage nach Trinitatis: nach dem neuen Kalender 23, nach dem alten Kalender 24.

" " " " Pfingsten: " " " " 24, " " " " 25.

Ostermontag 1939 fällt auf den 9. April nach dem neuen Kalender, auf den 27. März nach dem alten Kalender.

Von Weihnachten 1937 bis Herrenfastnacht 1938 sind es 9 Wochen 1 Tag nach dem neuen Kalender.

" " 1937 " " 1938 " " 8 " 2 Tage " " alten Kalender.

### Chronologische Kennzeichen und Zirkel.

Goldene Zahl . . . . .	1	1	Sonntagsbuchstabe . . . . .	B	C
Sonnenzirkel . . . . .	15	15	Römerzinszahl . . . . .	6	6
Epakte . . . . .	29	11	Buchstabe d. Martyrologiums	N	

Jahresregent: Jupiter (J).

### Fronfasten oder Quatember.

1. Reminiscere . . . . .	9. Februar	3. März	3. Crucis . . . . .	21. Sept.	15. Sept.
2. Trinitatis . . . . .	8. Mai	2. Juni	4. Lucia . . . . .	14. Dez.	15. Dez.

### Astronomischer Beginn der vier Jahreszeiten.

Frühling: 21. März, 7 Uhr 43 Min., Eintritt der Sonne in das Zeichen des Widlers, Tag und Nacht gleich.  
Sommer: 22. Juni, 3 Uhr 04 Min., Eintritt der Sonne in das Zeichen des Krebses, längster Tag.  
Herbst: 23. Sept., 18 Uhr 00 Min., Eintritt der Sonne in das Zeichen der Waage, Tag und Nacht gleich.  
Winter: 22. Dez., 13 Uhr 13 Min., Eintritt der Sonne in das Zeichen des Steinbocks, kürzester Tag.

### Von den Finsternissen.

Im Jahre 1938 ereignen sich zwei Sonnen- und zwei Mondfinsternisse. Die erste Sonnenfinsternis am 29. Mai ist total. Ihre Sichtbarkeit beschränkt sich auf die südlichen Teile des Atlantischen Ozeans und die angrenzenden Küstengebiete von Südamerika und Afrika.

Die zweite Sonnenfinsternis vom 21./22. November ist nur partiell und wird über dem nördlichen Teil des Pazifischen Ozeans und den angrenzenden Küstengebieten von Nordamerika und Asien sichtbar sein.

Die Mondfinsternisse sind beide total. Die erste fällt auf den 14. Mai und ist für unsere Breiten unsichtbar. Die zweite am 7./8. November wird in ihrem ganzen Verlauf bei uns sichtbar sein. Der Mond tritt um 20 Uhr 39 Minuten in den Halbschatten und um 21 Uhr 41 Minuten in den Kernschatten ein. Die totale Verfinsternung beginnt um 22 Uhr 45 Minuten und endet am 8. November um 0 Uhr 7 Minuten. Austritt aus dem Kernschatten um 1 Uhr 12 Minuten, Austritt aus dem Halbschatten um 2 Uhr 14 Minuten.