

Zeitschrift: Historischer Kalender, oder, Der hinkende Bot
Band: 206 (1933)
Rubrik: Zeit- und Festrechnung für das Jahr 1933

Nutzungsbedingungen

Die ETH-Bibliothek ist die Anbieterin der digitalisierten Zeitschriften auf E-Periodica. Sie besitzt keine Urheberrechte an den Zeitschriften und ist nicht verantwortlich für deren Inhalte. Die Rechte liegen in der Regel bei den Herausgebern beziehungsweise den externen Rechteinhabern. Das Veröffentlichen von Bildern in Print- und Online-Publikationen sowie auf Social Media-Kanälen oder Webseiten ist nur mit vorheriger Genehmigung der Rechteinhaber erlaubt. [Mehr erfahren](#)

Conditions d'utilisation

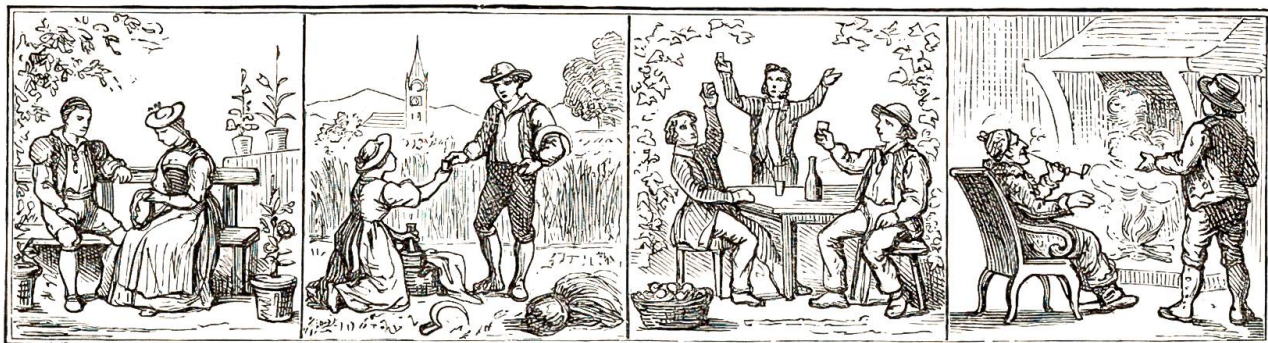
L'ETH Library est le fournisseur des revues numérisées. Elle ne détient aucun droit d'auteur sur les revues et n'est pas responsable de leur contenu. En règle générale, les droits sont détenus par les éditeurs ou les détenteurs de droits externes. La reproduction d'images dans des publications imprimées ou en ligne ainsi que sur des canaux de médias sociaux ou des sites web n'est autorisée qu'avec l'accord préalable des détenteurs des droits. [En savoir plus](#)

Terms of use

The ETH Library is the provider of the digitised journals. It does not own any copyrights to the journals and is not responsible for their content. The rights usually lie with the publishers or the external rights holders. Publishing images in print and online publications, as well as on social media channels or websites, is only permitted with the prior consent of the rights holders. [Find out more](#)

Download PDF: 04.02.2026

ETH-Bibliothek Zürich, E-Periodica, <https://www.e-periodica.ch>



Zeit- und Festrechnung für das Jahr 1933.

Das Jahr 1933 ist ein Gemeinjahr und hat somit 365 Tage und entspricht:

dem Jahre 6646 der Julianischen Periode,
dem Jahre 5693/5694 der Juden,

dem Jahre 1351/1352 der Mohammedaner.

Chronologische Kennzeichen und Zirkel.

	Gregorianischer oder neuer Kalender	Julianischer oder alter Kalender		Gregorianischer oder neuer Kalender	Julianischer oder alter Kalender
Goldene Zahl	15	15	Sonntagsbuchstaben	A	B
Sonnenszirkel	10	10	Römerzinszahl	1	1
Epakte	3	15			

Bewegliche Feste.

Septuagesima	12. Februar	30. Januar	Pfingstsonntag	4. Juni	22. Mai
Herrenfastnacht	26. "	13. Februar	Dreifaltigkeitssonntag	11. "	29. "
Aschermittwoch	1. März	16. "	Fronleichnamsfest	15. "	2. Juni
Ostersonntag	16. April	3. April	Eidgen. Bettag	17. Sept.	—
Auffahrt	25. Mai	12. Mai	1. Adventsonntag	3. Dez.	27. Nov.

Zahl der Sonntage nach Trinitatis: Nach dem neuen Kalender 24, nach dem alten Kalender 25.

Pfingsten: 25, 26.

Von Weihnachten 1932 bis Herrenfastnacht 1933 sind es 9 Wochen 1 Tag nach dem neuen Kalender.

Ostersonntag 1934 fällt auf den 1. April nach dem neuen Kalender, auf den 26. März nach dem alten Kalender.

Fronfasten oder Quatember.

1. Reminiscere	8. März	23. Februar	3. Crucis	20. Sept.	21. Sept.
2. Trinitatis	7. Juni	25. Mai	4. Lucia	20. Dez.	14. Dez.

Astronomischer Beginn der vier Jahreszeiten.

Frühling: 21. März, 2 Uhr 43 Min., Eintritt der Sonne in das Zeichen des Widlers, Tag und Nacht gleich.
Sommer: 21. Juni, 22 Uhr 12 Min., Eintritt der Sonne in das Zeichen des Krebses, längster Tag.
Herbst: 23. Sept., 13 Uhr 1 Min., Eintritt der Sonne in das Zeichen der Waage, Tag und Nacht gleich.
Winter: 22. Dez., 7 Uhr 58 Min., Eintritt der Sonne in das Zeichen des Steinbocks, kürzester Tag.

Jahresregent: Sonne (☉).

Bedeutung der Kalenderzeichen.

☉ Sonne, ☿ Merkur, ♀ Venus, ♂ Erde, ☾ Mond, ♂ Mars, ♃ Jupiter, ♄ Saturn, ♅ Uranus, ♆ Neptun. * Gefechtschein, □ Geviertschein, △ Gedrittschein, ♀ Gegensein oder Opposition, ♂ Zusammenkunft oder Konjunktion, ♁ Drachenkopf oder aufsteigender Knoten, ♂ Drachenschwanz oder absteigender Knoten. ☾ Nördliche Mondwende (nidsigend), ☿ südliche Mondwende (obsigend). ☉ Äquatordurchgang des Mondes von Norden nach Süden, ☿ Äquatordurchgang des Mondes von Süden nach Norden.

Die schwarz gedruckten Zeichen in der Rubrik „Himmelserscheinungen“ beziehen sich auf die betreffende Stellung des Mondes zu den Planeten.