

Zeitschrift: Historischer Kalender, oder, Der hinkende Bot
Band: 200 (1927)
Rubrik: Zeit- und Festrechnung für das Jahr 1927

Nutzungsbedingungen

Die ETH-Bibliothek ist die Anbieterin der digitalisierten Zeitschriften auf E-Periodica. Sie besitzt keine Urheberrechte an den Zeitschriften und ist nicht verantwortlich für deren Inhalte. Die Rechte liegen in der Regel bei den Herausgebern beziehungsweise den externen Rechteinhabern. Das Veröffentlichen von Bildern in Print- und Online-Publikationen sowie auf Social Media-Kanälen oder Webseiten ist nur mit vorheriger Genehmigung der Rechteinhaber erlaubt. [Mehr erfahren](#)

Conditions d'utilisation

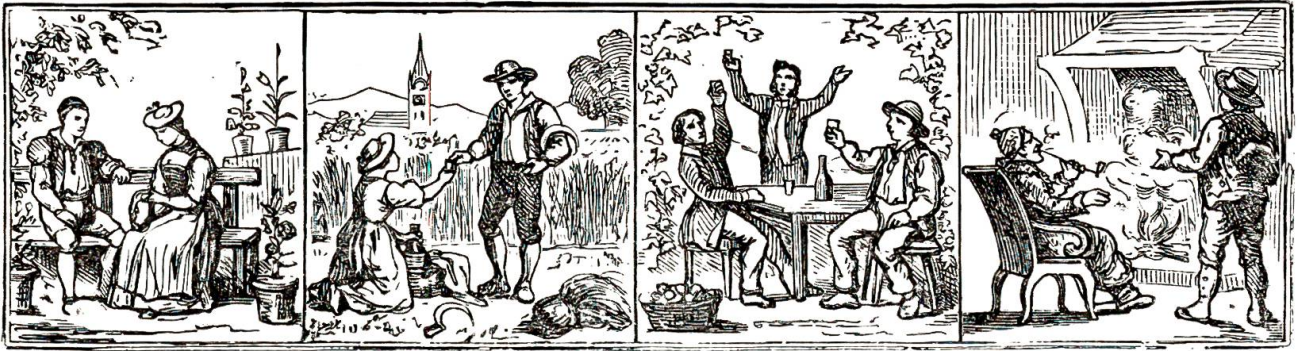
L'ETH Library est le fournisseur des revues numérisées. Elle ne détient aucun droit d'auteur sur les revues et n'est pas responsable de leur contenu. En règle générale, les droits sont détenus par les éditeurs ou les détenteurs de droits externes. La reproduction d'images dans des publications imprimées ou en ligne ainsi que sur des canaux de médias sociaux ou des sites web n'est autorisée qu'avec l'accord préalable des détenteurs des droits. [En savoir plus](#)

Terms of use

The ETH Library is the provider of the digitised journals. It does not own any copyrights to the journals and is not responsible for their content. The rights usually lie with the publishers or the external rights holders. Publishing images in print and online publications, as well as on social media channels or websites, is only permitted with the prior consent of the rights holders. [Find out more](#)

Download PDF: 09.01.2026

ETH-Bibliothek Zürich, E-Periodica, <https://www.e-periodica.ch>



Zeit- und Festrechnung für das Jahr 1927.

Das Jahr 1927 ist ein Gemeinjahr, hat somit 365 Tage und entspricht:

dem Jahr 6640 der Julianischen Periode,
" " 5687/5688 der Juden,

dem Jahr 1345/1346 der Mohammedaner.

Chronologische Kennzeichen und Birkel.

	Gregorianischer oder Neuer Kalender	Julianischer oder Alter Kalender		Gregorianischer oder Neuer Kalender	Julianischer oder Alter Kalender
Goldene Zahl	9	9	Römerzinszahl	10	10
Epakte	27	9	Sonntagsbuchstabe	B	C
Sonnensirkel	4	4			

Bewegliche Feste.

Septuagesima	13. Februar	7. Februar	Pfingstsonntag	5. Juni	30. Mai
Herrenfastnacht	27. "	21. "	Dreifaltigkeitsfg. (Trinitatis) 12. "	6. Juni	
Aschermittwoch	2. März	24. "	Fronleichnamstfest	16. "	10. "
Osterfonntag	17. April	11. April	Eidgen. Betttag	18. Sept.	—
Auffahrt	26. Mai	20. Mai	1. Adventsonntag	27. Nov.	28. Nov.

Zahl der Sonntage nach Pfingsten: Nach dem Neuen Kalender 24 nach dem Alten Kalender 25.

Trinitatis: 23, 24.

Von Weihnachten 1926 bis Herrenfastnacht 1927 sind es 9 Wochen 1 Tag nach dem Neuen Kalender.

1926 bis Herrenfastnacht 1927 sind es 8 Wochen 2 Tage nach dem Alten Kalender.

Osterfonntag 1928 fällt auf den 8. April nach dem Neuen Kalender, auf den 2. April nach dem Alten Kalender.

Fronfasten oder Quatember.

1. Reminiscere	9. März	3. März	3. Crucis	21. Sept.	15. Sept.
2. Trinitatis	8. Juni	2. Juni	4. Lucia	14. Dez.	15. Dez.

Astronomischer Beginn der vier Jahreszeiten.

Frühling: 21. März, 3 Uhr 59 Min. abends,	Eintritt der Sonne ins Zeichen des Widlers, Tag und Nacht gleich.
Sommer: 22. Juni, 11 " 21 " morgens,	" " " " " " Krebses, längster Tag.
Herbst: 24. Sept., 2 " 17 " abends,	" " " " " " der Wage, Tag und Nacht gleich.
Winter: 22. Dez., 9 " 18 " abends,	" " " " " " des Steinbocks, kürzester Tag.

Jahresregent: Venus (♀).

Bedeutung der Kalenderzeichen.

☉ Sonne, ☿ Merkur, ♀ Venus, ♂ Erde, ☾ Mond, ♂ Mars, ♃ Jupiter, ♄ Saturn, ♅ Uranus, ♆ Neptun. * Sechsteil, □ Viertelschein, △ Drittheil, ☾ Gegensein oder Opposition, ☿ Zusammenkunft oder Konjunktion, ☉ Drachenkopf oder aufsteigender Knoten, ☿ Drachenschwanz oder absteigender Knoten. ☾ Nördliche Mondwende (nidsigend), ☿ südliche Mondwende (obsigend). ☿ Äquatordurchgang des Mondes von Norden nach Süden, ☿ Äquatordurchgang des Mondes von Süden nach Norden.

Die schwarz gedruckten Zeichen in der Rubrik „Himmelserscheinungen“ beziehen sich auf die betreffende Stellung des Mondes zu den Planeten.