

Zeitschrift: Historischer Kalender, oder, Der hinkende Bot
Band: 190 (1917)

Artikel: Zeit- und Festrechnung für das Jahr 1917
Autor: [s.n.]
DOI: <https://doi.org/10.5169/seals-654746>

Nutzungsbedingungen

Die ETH-Bibliothek ist die Anbieterin der digitalisierten Zeitschriften auf E-Periodica. Sie besitzt keine Urheberrechte an den Zeitschriften und ist nicht verantwortlich für deren Inhalte. Die Rechte liegen in der Regel bei den Herausgebern beziehungsweise den externen Rechteinhabern. Das Veröffentlichen von Bildern in Print- und Online-Publikationen sowie auf Social Media-Kanälen oder Webseiten ist nur mit vorheriger Genehmigung der Rechteinhaber erlaubt. [Mehr erfahren](#)

Conditions d'utilisation

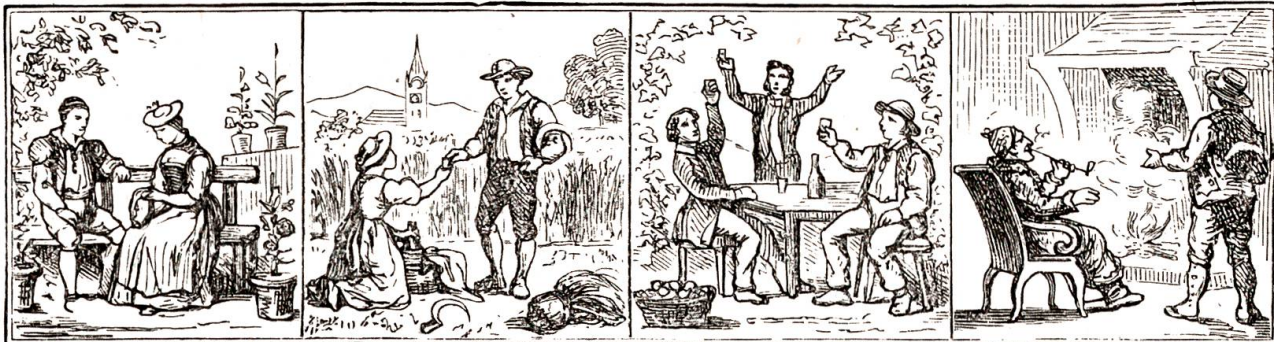
L'ETH Library est le fournisseur des revues numérisées. Elle ne détient aucun droit d'auteur sur les revues et n'est pas responsable de leur contenu. En règle générale, les droits sont détenus par les éditeurs ou les détenteurs de droits externes. La reproduction d'images dans des publications imprimées ou en ligne ainsi que sur des canaux de médias sociaux ou des sites web n'est autorisée qu'avec l'accord préalable des détenteurs des droits. [En savoir plus](#)

Terms of use

The ETH Library is the provider of the digitised journals. It does not own any copyrights to the journals and is not responsible for their content. The rights usually lie with the publishers or the external rights holders. Publishing images in print and online publications, as well as on social media channels or websites, is only permitted with the prior consent of the rights holders. [Find out more](#)

Download PDF: 22.02.2026

ETH-Bibliothek Zürich, E-Periodica, <https://www.e-periodica.ch>



Zeit- und Festrechnung für das Jahr 1917.

Das Jahr 1917 ist ein Gemeinjahr, hat somit 365 Tage und entspricht:

dem Jahr 6630 der Julianischen Periode,
" " 7425/7426 der Byzantinischen Ära,

dem Jahr 5677/5678 der Juden,
" " 1335/1336 der Mohammedaner.

Chronologische Kennzeichen und Zirkel.

	Gregorianischer oder Neuer Kalender	Julianischer oder Alter Kalender		Gregorianischer oder Neuer Kalender	Julianischer oder Alter Kalender
Goldene Zahl	18	18	Römerzinszahl	15	15
Epakten	VI	XVIII	Sonntagsbuchstaben	G	A
Sonnenszirkel	22	22	Martyriologiumsbuchstabe	f	—

Bewegliche Feste.

Septuagesima	4. Februar	29. Januar	Dreifaltigkeitssonntag	3. Juni	28. Mai
Herrenfastnacht	18. "	12. Febr.	Fronleichnamstag	7. "	1. Juni
Aschermittwoch	21. "	15. "	Eidgenössischer Betttag	16. Sept.	—
Osterfonntag	8. April	2. April	1. Adventfonntag	2. Dez.	3. Dez.
Auffahrt	17. Mai	11. Mai	Osterfonntag 1918	31. März	22. April
Pfingstfonntag	27. "	21. "			

Fronfasten oder Quatember.

1. Reminiscere	28. Februar	22. Februar	3. Crucis	19. Sept.	20. Sept.
2. Trinitatis	30. Mai	24. Mai	4. Luciae	19. Dez.	20. Dez.

Astronomischer Beginn der vier Jahreszeiten.

Frühling: 21. März, 5 Uhr 37 Min. morgens,	Eintritt der Sonne ins Zeichen des Widder, Tag und Nacht gleich.
Sommer: 22. Juni, 1 " 15 "	Krebses, längster Tag.
Herbst: 23. Sept. 4 " 0 "	abends, der Wage, Tag und Nacht gleich.
Winter: 22. Dez., 10 " 46 "	morgens, des Steinbocks, kürzester Tag.

Von Weihnachten 1916 bis Herrenfastnacht 1917 sind es nach dem Neuen Kalender 7 Wochen 6 Tage.

" " 1916 " " 1917 " " " " Alten Kalender 7 " 0 Tage.

Zahl der Sonntage nach Trinitatis: Neuer Kalender 25, Alter Kalender 26.

Jahresregent: Jupiter (J).

Bedeutung der Kalenderzeichen.

☉ Sonne, ☿ Merkur, ♀ Venus, ⊕ Erde, ☾ Mond, ♃ Mars, ♀ Jupiter, ♄ Saturn, ♅ Uranus, ♆ Neptun. * Gefechtschein, □ Geviertschein, △ Dreieckschein, ♂ Zusammenkunft oder Konjunktion, ♀ Gegensein oder Opposition, ♁ Drachentopf oder aufsteigender Knoten, ♁ Drachenschwanz oder absteigender Knoten.

Die schwarz gedruckten Zeichen in der Rubrik „Planetenstellung“ beziehen sich auf die betreffende Stellung des Mondes zu den Planeten. Im Zeichen ☾ steht der Mond hoch am Himmel, was im Sommer bei Neumond, im Winter bei Vollmond der Fall ist; bei ☾ dagegen erhebt er sich nur wenig über den Horizont.