

Vorbildliche Bauweise für alpine Bauten

Autor(en): **[s.n.]**

Objektyp: **Article**

Zeitschrift: **Heimatschutz = Patrimoine**

Band (Jahr): **28 (1933)**

Heft 5

PDF erstellt am: **23.09.2024**

Persistenter Link: <https://doi.org/10.5169/seals-172611>

Nutzungsbedingungen

Die ETH-Bibliothek ist Anbieterin der digitalisierten Zeitschriften. Sie besitzt keine Urheberrechte an den Inhalten der Zeitschriften. Die Rechte liegen in der Regel bei den Herausgebern.

Die auf der Plattform e-periodica veröffentlichten Dokumente stehen für nicht-kommerzielle Zwecke in Lehre und Forschung sowie für die private Nutzung frei zur Verfügung. Einzelne Dateien oder Ausdrucke aus diesem Angebot können zusammen mit diesen Nutzungsbedingungen und den korrekten Herkunftsbezeichnungen weitergegeben werden.

Das Veröffentlichen von Bildern in Print- und Online-Publikationen ist nur mit vorheriger Genehmigung der Rechteinhaber erlaubt. Die systematische Speicherung von Teilen des elektronischen Angebots auf anderen Servern bedarf ebenfalls des schriftlichen Einverständnisses der Rechteinhaber.

Haftungsausschluss

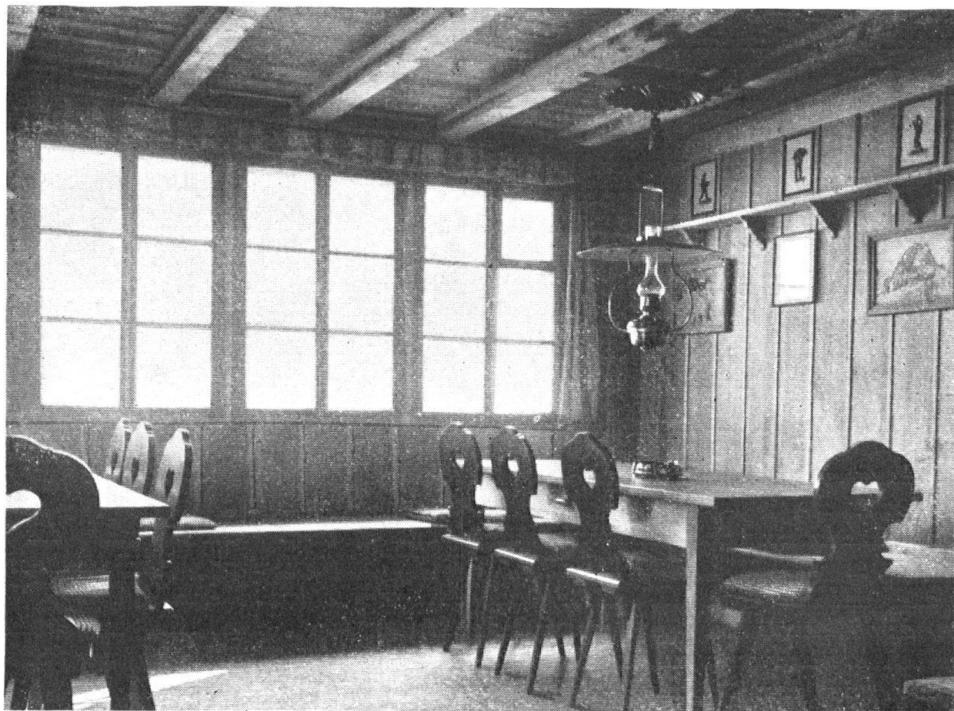
Alle Angaben erfolgen ohne Gewähr für Vollständigkeit oder Richtigkeit. Es wird keine Haftung übernommen für Schäden durch die Verwendung von Informationen aus diesem Online-Angebot oder durch das Fehlen von Informationen. Dies gilt auch für Inhalte Dritter, die über dieses Angebot zugänglich sind.

Dorbildliche Bauweise für alpine Bauten.



Kammhaldenhütte der Sektion Säntis des S. A. C., erbaut 1932

Die von der Sektion Säntis des Schweiz. Alpenklubs gebaute Unterkunftshütte auf der Kammhalde am Nordfuss des Säntis repräsentiert die appenzellische bodenständige Bauart in bester Form bei aller wohlausgedachten Zweckmässigkeit im Innern. Der provisorische «Krisenhag» auf der Frontseite wird durch eine kleine Trockensteinmauer ersetzt werden.



Kammhaldenhütte der Sektion Säntis des S. A. C., Klubstube