

**Zeitschrift:** Heimatschutz = Patrimoine  
**Herausgeber:** Schweizer Heimatschutz  
**Band:** 118 (2023)  
**Heft:** 3: 25 Jahre Schulthess Gartenpreis = 25 ans du Prix Schulthess des jardins  
  
**Rubrik:** Sektionen = Sections

### **Nutzungsbedingungen**

Die ETH-Bibliothek ist die Anbieterin der digitalisierten Zeitschriften auf E-Periodica. Sie besitzt keine Urheberrechte an den Zeitschriften und ist nicht verantwortlich für deren Inhalte. Die Rechte liegen in der Regel bei den Herausgebern beziehungsweise den externen Rechteinhabern. Das Veröffentlichen von Bildern in Print- und Online-Publikationen sowie auf Social Media-Kanälen oder Webseiten ist nur mit vorheriger Genehmigung der Rechteinhaber erlaubt. [Mehr erfahren](#)

### **Conditions d'utilisation**

L'ETH Library est le fournisseur des revues numérisées. Elle ne détient aucun droit d'auteur sur les revues et n'est pas responsable de leur contenu. En règle générale, les droits sont détenus par les éditeurs ou les détenteurs de droits externes. La reproduction d'images dans des publications imprimées ou en ligne ainsi que sur des canaux de médias sociaux ou des sites web n'est autorisée qu'avec l'accord préalable des détenteurs des droits. [En savoir plus](#)

### **Terms of use**

The ETH Library is the provider of the digitised journals. It does not own any copyrights to the journals and is not responsible for their content. The rights usually lie with the publishers or the external rights holders. Publishing images in print and online publications, as well as on social media channels or websites, is only permitted with the prior consent of the rights holders. [Find out more](#)

**Download PDF:** 06.01.2026

**ETH-Bibliothek Zürich, E-Periodica, <https://www.e-periodica.ch>**



Die ab 1958 als Satellitenstadt konzipierte Überbauung Tscharnergut gehört zu den grössten und bekanntesten Nachkriegssiedlungen der Schweiz.

Conçu dès 1958 comme une cité satellite, le quartier du Tscharnergut, à Berne, compte parmi les lotissements les plus vastes et les plus connus de Suisse.



Raphael Sollberger

Die den «Unités d'habitation» von Le Corbusier nachempfundenen Scheibenhäuser der Überbauung Gäbelbach (1965–1967) wurden vollständig aus vorfabrizierten Betonelementen zusammengesetzt.

Inspirées par les «Unités d'habitation» de Le Corbusier, les barres d'immeubles du Gäbelbach (1965–1967), à Berne, ont été assemblées complètement au moyen d'éléments préfabriqués en béton.

BLICKPUNKT: SEKTION BERN, REGION BERN MITTELLAND

# Bauerndorf, Gartenstadt, Plattenbau

## Ein neuer Baukulturführer der Regionalgruppe Bern Mittelland zeigt die Berner Vororte Bümpliz und Bethlehem.

Im Sommer 2023 erschien ein knapp 200 Seiten starker, reich bebildeter Baukulturführer über das grösste soziale Wohnbauprojekt der Schweiz, die heutigen Berner Vororte Bümpliz und Bethlehem. Der Führer mit dem Titel «Bauerndorf, Gartenstadt, Plattenbau» beginnt mit der umfassenden Geschichte der ehemaligen Gemeinde Bümpliz und zeichnet deren Entwicklung zum Stadtteil im 19. und 20. Jahrhundert nach. Weiter stellen die Autorinnen und Autoren 15 herausragende Wohnüberbauungen aus der Zeit zwischen 1942 und 1988 vor und zeigen auf, was wir von ihnen für die Baukultur von heute und morgen lernen können.

### Einmalige Architekturlandschaft der Nachkriegszeit

Bümpliz, das 1919 durch Eingemeindung zu Berns westlichem Stadtteil wurde, erlebte im 20. Jahrhundert eine schweizweit beispiellose Transforma-

tion von einer strukturschwachen Landgemeinde zu einem dicht besiedelten Stadtteil. An den in den ehemaligen Bauerndörfern Bümpliz und Bethlehem errichteten Arbeiterwohnhäusern, Reihenhaussiedlungen und Grossüberbauungen lassen sich alle relevanten Entwicklungsschritte des Wohnungsbaus im 20. Jahrhundert nachvollziehen – und sogar fussläufig erkunden.

Wie überall in der Schweiz führte auch in Bern das starke Bevölkerungswachstum nach dem Zweiten Weltkrieg zu einer anhaltenden Wohnungsnot. Neuer Wohnraum musste geschaffen werden, und dabei kamen der Stadt die Landreserven in ihrem neuen Stadtteil gerade recht. Viele der alten Landgüter wie das Tscharnern-, Feller- oder Schwabgut und die dazugehörigen Äcker wie der Stapfenacker, der Bethlehemacker oder der Holenacker wurden innert weniger Jahre mit grossflächigen Siedlungsstrukturen überbaut. Mit ihnen wurde in Bümpliz und Bethlehem nicht nur das grösste soziale Wohnbauprojekt der Deutschschweiz realisiert, auch erhielt die Stadt Bern ihre prägende Skyline im Westen. Es entstand eine

schweizweit einmalige Architekturlandschaft, die uns noch heute von den wirtschaftlichen und gesellschaftspolitischen Gegebenheiten während der «Boomjahre» erzählt – von einer Zeit des Aufbruchs und der Hoffnung auf Wohlstand für alle.



Anne-Catherine Schröter, Raphael Sollberger: **Bümpliz-Bethlehem – Bauerndorf, Gartenstadt, Plattenbau** (Bau Kultur Erbe 3), Hg. Berner Heimatschutz, Region Bern Mittelland, Bern 2023

In der Reihe bisher erschienen:

- Band 1: Köniz. Im Spannungsfeld zwischen Stadt und Land
- Band 2: Trams und Busse der Stiftung BERNMOBIL Historique

→ Bestellung unter [www.bau-kultur-erbe.ch](http://www.bau-kultur-erbe.ch) oder mit dem Talon am Ende des Hefts



GROS PLAN: PATRIMOINE VALAIS ROMAND

# Connu, pas reconnu – quel avenir pour le patrimoine bâti récent?

**Table ronde du comité de Patrimoine suisse section Valais romand du 10 juin 2023 concernant le refus du classement de la Tour Super-Crans à Crans-Montana.**

En février dernier, notre comité a été contacté par la Commune de Crans-Montana qui nous informait du refus du classement de la Tour de Super-Crans par le Conseil d'État valaisan. Cette décision incompréhensible constitue un fait significatif qui nous a incités à prendre des mesures comme l'organisation d'une table ronde dans le cadre de notre assemblée générale. L'objectif de cette manifestation était de croiser nos visions, nos sensibilités sur cette thématique parfois émotionnelle et d'ouvrir les discussions sur les enjeux liés à ce patrimoine de la deuxième partie du XX<sup>e</sup> siècle. Nous avons également décidé de soutenir les propriétaires lors de leur recours par une expertise de la tour effectuée par Martine Jaquet, historienne de l'architecture, spécialiste de la conservation du patrimoine. Il est important de souligner, une fois n'est pas coutume, que les propriétaires de la tour ont soumis une demande de classement l'année dernière aux autorités compétentes, avec un avis favorable de la Commune de Crans-Montana et du Service immobilier et patrimoine du Canton du Valais.

## Fleuron de l'architecture d'après-guerre

Force est de constater que ce patrimoine moderne n'est toujours pas traité à sa juste valeur, souvent mal compris, il doit être considéré comme une nouvelle étape de la protection de monuments historiques «remarquables». Car, au même titre que le patrimoine ancien, il est un témoin d'une société qui se métamorphose.

Ces constructions récentes racontent l'incroyable mutation qui s'est opérée, notamment, dans les stations valaisannes au cours des soixante dernières années. Fleuron de l'architecture d'après-guerre, la Tour Super-Crans est une réponse, au dé-

but des trente glorieuses, au boom économique ambiant et à l'apparition de la parahôtellerie à Crans. C'est à ce moment que la station valaisanne se mue peu à peu, suite à la régression de la tuberculose, d'un lieu de cure vers une station mondaine. À cette période, l'architecte Jean-Marie Ellenberger obtient le mandat de construire une septantaine d'appartements dans un lieu caractérisé par une végétation abondante (cf. *Jean-Marie Ellenberger [1913–1988], un architecte moderne* de Sylvie Doriot Galofaro, éditions Slatkine 2020).

Notre comité remercie la participation à

cette table ronde des intervenants suivants:

- Bruno Marchand, architecte EPFL, professeur honoraire EPFL
- Martine Jaquet, historienne de l'architecture, spécialiste de la conservation du patrimoine
- Olivier Galletti, architecte EPFL, ancien architecte cantonal du Valais
- Patrick Schoeck, Patrimoine suisse
- Monique Keller, architecte EPFL et journaliste: modératrice

Magali Anne Bonard, présidente Patrimoine suisse, section Valais romand

→ [www.patrimoinesuissesuisse.ch/valais](http://www.patrimoinesuissesuisse.ch/valais)



Fahny Baudin



Fahny Baudin

La Tour Super-Crans et (de g. à dr.) Martine Jaquet, Olivier Galletti et Bruno Marchand

Die Tour Super-Crans und (v.l.n.r.) Martine Jaquet, Olivier Galletti und Bruno Marchand



Gedanken zur Entwicklung der typischen Streusiedlungslandschaft, festgehalten auf neun Bierdeckeln

Réflexions sur le développement typique du mitage du paysage, inscrites sur neuf ronds de bière

BLICKPUNKT: SEKTION APPENZELL AUSSERRHODEN

# Zukunftsbilder für die Appenzeller Streusiedlungslandschaft

**Der Appenzell Ausserrhoder Heimatschutz lud im Kanton arbeitende Architektinnen und Architekten ein, auf einem Bierdeckel mögliche Entwicklungen in der typischen Streusiedlungslandschaft zu zeichnen.**

Es geht noch 20 Jahre, doch dann wird die Appenzell Ausserrhoder Heimatschutzsektion 133 Jahre alt sein. Bis dann wird der Siedlungsdruck auf die typische Hügellandschaft mit ihren verstreuten «Hämetli» noch weiter zunehmen – nicht zuletzt, weil sich Ausserrhoden prononciert als Wohnkanton positioniert. Schon heute wird viel ausserhalb der Bauzonen gebaut. Wie wird die Landschaft dannzumal aussehen? Neun Architektinnen und Archi-

tekten liessen sich auf das Gedankenspiel mit bierdeckelgrossen Skizzen ein. Anlässlich der öffentlichen Präsentation wurden unter anderem Rückbauten gefordert, um die Landschaft zu stärken – gerade auch auf dem Gipfel des Hausbergs Säntis. Verdichtungsvorschläge gab es in Form von neuen Kleinsiedlungen mit Solardächern und Windrädern, aber auch mit höheren Neubauten in der Landschaft und in den Dörfern. Kritisch hinterfragt wurde der dafür nötige Ausbau der Infrastruktur – von Strassen über Parkplätze bis zu Abwasserleitungen.

## Die nicht mehr gebrauchten Ställe

Die wichtigste Frage aber ist: Was wird aus den nicht mehr gebrauchten Ställen? Sol-

len hinter ihren Fassaden Wohnungen mit grossen Fenstern eingebaut werden, oder wäre es nicht ehrlicher, sie durch einen zeitgemässen Anbau zu ersetzen? Würden solche Neubauten das Landschafts- und Siedlungsbild stören, oder sind gar höhere Häuser und Terrassensiedlungen möglich, die sich in die Topografie eingliedern? Ein weiteres Thema war die Frage, ob dafür die Baugesetze angepasst werden müssen und ob mehr Vorschriften nötig sind. Der Tenor der Diskussion: Es braucht vor allem einsichtige Bauherrschaften, gute Architektinnen und Architekten sowie mehr Fachleute in den Behörden. Damit wäre der Baukultur am besten gedient.

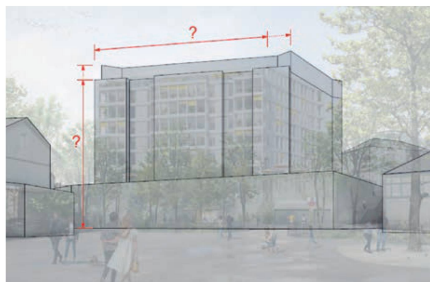
René Horning, Pressebüro St.Gallen  
→ [www.heimatschutz-ar.ch](http://www.heimatschutz-ar.ch)



## BASEL-LAND

## Postneubau Liestal

Baselbieter Heimatschutz



Im Planungsverfahren «Quartierplan Orisbach» geht es im Wesentlichen um den Postneubau, der eine massive städtebauliche Veränderung für Liestal bringen würde. Es scheint, als würde dieser Neubau einfach so als Mittel zum Zweck für die Renaturierung des Orisbach, die Neugestaltung einer Allee und für einen neuen Park hingenommen. Das geplante zehngeschossige Gebäude ist mit seinem riesigen Volumen jedoch ein massiver Eingriff in das Bild der Altstadt. Im Vorfeld der Abstimmung zum Quartierplan im Herbst weist der Baselbieter Heimatschutz in einer Stellungnahme darauf hin, dass das neue Postgebäude zu hoch und zu breit geplant ist. Um Klarheit zu erlangen, verlangt er, dass das Volumen und die Lage des Postneubaus anhand von Profilstangen markiert und der Quartierplanvertrag vor der Abstimmung öffentlich aufgelegt wird.

→ [www.heimatschutz-bl.ch](http://www.heimatschutz-bl.ch)

## GLARUS

## Hauptversammlung

Am 10. Juni 2023 fand in der frisch restaurierten Kirche in Mühlehorn die 91. Hauptversammlung des Glarner Heimatschutzes statt. Zum Auftakt ermöglichte es der Schmied und Künstler Christian Zimmermann, einen Einblick in das alte Handwerk des Schmiedens zu erhalten. Im Anschluss an die Hauptversammlung folgten spannenden Vorträge zur Thematik der Ortsentwicklung in Mühlehorn. Bevor die Teilnehmerinnen und Teilnehmer bei einem gemeinsamen Apéro den Tag ausklingen liessen, führte die Architektin Nina Cattaneo bei einem informativen Spaziergang durch den Ort.

→ [www.glarnerheimatschutz.ch](http://www.glarnerheimatschutz.ch)

## APPENZELL AUSSERRHODEN

## Erfolg am Säntis



Die Säntis-Schwebbahn AG passt ihr aktuelles Seilbahnprojekt an. In einem ersten Projekt sollte die Bahn etwa 30 Meter entfernt vom jetzigen Standort am Berg ankommen. Dafür hätte das Gipfelgebäude baulich angepasst werden müssen. Der Heimatschutz Appenzell Ausserrhoden wollte daraufhin dessen Schutzwürdigkeit abklären, was dazu führte, dass die Betrei-



Sebastian Heeb, Schweizer Heimatschutz

berfirma das erste Gesuch zurückzog. Das neue, im Juni 2023 vorgestellte Projekt sieht nun keine wesentlichen Änderungen mehr vor am Gipfelgebäude (1968–1976, Architektur: Rudolf und Esther Guyer, das vom Schweizer Heimatschutz in die Publikation *Die schönsten Bauten 1960–75* aufgenommen wurde.

→ [www.heimatschutz-ar.ch](http://www.heimatschutz-ar.ch)

## TESSIN

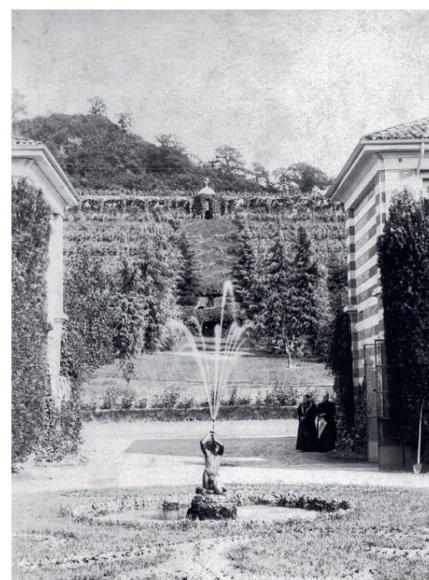
## Park der Villa Argentina

Der historische Park der Villa Argentina in Mendrisio, ein Kulturgut von kantonalem Interesse, befindet sich in einem besorgniserregenden Zustand. Dies gilt sowohl für die Villa selbst, insbesondere für die bedeutendsten Elemente wie das Belvedere, als auch für den in den letzten Jahrzehnten vernachlässigten Park.

Das ursprünglich 46 725 m<sup>2</sup> grosse Grundstück wurde zwischen 1988 und 2021 mehrfach verkauft. Im Jahr 2008 lag ein Bauprojekt vor, das sechs neue Wohnblöcke vorsah. Dank der Petition einer Gruppe von Bürgern, die sich im «Comitato Parco di Villa Argentina» zusammengeschlossen hatten, wurde dieses Vorhaben verhindert.

1989 kaufte die Gemeinde Mendrisio die Villa mit dem Ziergarten und dem Kastanienhain und erwarb 2021 den Park. Heute sind sowohl die Villa als auch der Park öffentliches Eigentum.

Leider mangelt es an der angemessenen Instandhaltung der Gartenanlage. Es scheint, dass die politischen Behörden den Wert dieses Kulturguts noch nicht ver-



zvg

standen haben, das nur von qualifizierten Personen unter Beachtung der ICOMOS-Charta für historische Gärten wieder instand gesetzt werden kann.

→ [www.stan-ticino.ch](http://www.stan-ticino.ch)



## INNERSCHWEIZ

## Fokus Landwirtschaft und Umwelt

Am 28. Juni 2023 trafen sich Luzerner Vertreterinnen und Vertreter landwirtschaftlicher Verbände, Umweltschutzorganisationen und der Innerschweizer Heimatschutz (IHS) mit dem Regierungsrat und den entsprechenden Amtsstellen zum runden Tisch «Landwirtschaft und Umwelt». Im Fokus stand das Bauen ausserhalb der Bauzone, das gerade für landwirtschaftliche Infrastrukturen oft eine Herausforderung darstellt. Nebst Impulsreferaten von Martina Brennecke (Amt für Raumplanung, Kanton Zug) und Hubert Schürmann (Schweizerische Vogelwarte) organisierte der IHS in Zusammenarbeit mit der Firma Haupt AG Begleitungen von drei unterschiedlichen Höfen

rund um Ruswil (LU). Zentrale Merkpunkte waren die Integration von Bauten und Massnahmen für eine bessere Biodiversität, aber auch die kritische Auseinandersetzung mit dem gesetzlich verankerten Begriff der Wesensgleichheit (Art. 42 RPV). Der vom IHS geprägte Arbeitsbegriff «Wesensgerechtigkeit» (Rainer Heublein, IHS Luzern) könnte hier neue Wege aufzeigen. Zudem stellt die landwirtschaftliche Erwerbsart (Voll-, Nebenerwerb oder kein Erwerb) für die (Um-)Nutzung landwirtschaftlicher Bauten eine weitere Hürde dar. An diesen Themen wird der IHS im Verbund mit den Bauernorganisationen und den Amtsstellen weiterarbeiten.

→ [www.innerschweizer-heimatschutz.ch](http://www.innerschweizer-heimatschutz.ch)

## VAUD

## Du château au campus universitaire



Le 6 juillet, après trois années de travaux menés par l'atelier d'architectes glatz & delachaux de Nyon, l'université américaine Pepperdine a dévoilé son nouveau campus au prestigieux château d'Hauteville à Blonay – St-Légier. Cette inauguration a marqué une étape significative dans l'engagement de l'université envers l'excellence académique, offrant ainsi un environnement unique, propice à l'épanouissement de ses étudiant(e)s. Architectes, artisans, historiens et spécialistes de toutes les disciplines patrimoniales et techniques se sont succédé sur ce chantier hors du commun. La fin des travaux coïncide avec la parution d'un imposant ou-

vrage collectif, réalisé à l'instigation de la section vaudoise de Patrimoine suisse. Les connaissances sur ce témoin remarquable de l'architecture nobiliaire du XVIII<sup>e</sup> siècle en Suisse sont renouvelées grâce aux contributions de 25 auteurs provenant de différentes disciplines. Richement illustré, l'ouvrage vise aussi bien les professionnels qu'un public non spécialisé, mais intéressé par l'histoire et l'architecture romande.

→ Béatrice Lovis et Isabelle Roland (dir.): *Le Domaine d'Hauteville. Du château au campus universitaire*, Genève, Slatkine, à paraître fin novembre 2023: [www.patrimoine-suisse-vaud.ch](http://www.patrimoine-suisse-vaud.ch). Prix: CHF 40.– (souscription)/CHF 60.–

## ZÜRICH

### Maag-Areal



Mara Truog

Das Bauvorhaben der Swiss Prime Site Immobilien AG auf dem Maag-Areal in Zürich liegt in einem Stadtareal, das zu den vom Bund geschützten Ortsbildern zählt. Es hat zur Grundlage, dass die Maag-Hallen abgerissen werden sollen, die bis vor Kurzem noch als Theaterraum und als Tonhalle Maag dienten. Der Zürcher Heimatschutz (ZVH) legt unter der Führung des Stadtzürcher Heimatschutzes (SZH) neben anderen Interessenten gegen die Baubewilligung der Stadt Zürich Rekurs ein. Die Stadt Zürich will vom Maag-Areal in Zürich West lediglich das im kommunalen Inventar aufgeführte alte Gebäude der Härtereier von 1941/42 (Zahnradstrasse 22) sowie das unter Denkmalschutz stehende Werkstatt- und Speditionsgebäude von 1939 (Zahnradstrasse 21/23) erhalten. Die beiden grossen Eventhallen an der Zahnradstrasse 24 von 1968/69 – die Lichthalle Maag, in der vorübergehend die Tonhalle Maag untergebracht war, und das Maag-Theater – sowie der Büroturm von 1970/71 sollen dem Abbruch preisgegeben werden.

Die Stadt Zürich hielt es nicht für nötig, über Sonderbauvorschriften den Erhalt der Maag-Hallen zu sichern und ein den Bestand währendes Weiterbauprojekt zu befördern. Die drei Hallen auf dem Maag-Areal sind letzte Zeugnisse der wichtigen Epoche der Industrialisierung der Stadt Zürich. Sie erinnern an den Pioniergeist von Max Maag zu Beginn des 20. Jahrhunderts und die Entwicklung der Firmengruppe Maag zu einem weltweit tätigen Unternehmen. Der Schweizer Heimatschutz hat deshalb die Maag-Hallen in Zürich auf seine Rote Liste der gefährdeten Objekte von baukulturellem Wert und öffentlichem Interesse gesetzt ([www.roteliste.ch](http://www.roteliste.ch)).

→ [www.heimatschutzstadtzh.ch](http://www.heimatschutzstadtzh.ch)