

Zeitschrift: Heimatschutz = Patrimoine
Herausgeber: Schweizer Heimatschutz
Band: 118 (2023)
Heft: 2: Unter Wachstumsdruck = Sous la pression de la croissance

Anhang: Rapport annuel 2022

Nutzungsbedingungen

Die ETH-Bibliothek ist die Anbieterin der digitalisierten Zeitschriften auf E-Periodica. Sie besitzt keine Urheberrechte an den Zeitschriften und ist nicht verantwortlich für deren Inhalte. Die Rechte liegen in der Regel bei den Herausgebern beziehungsweise den externen Rechteinhabern. Das Veröffentlichen von Bildern in Print- und Online-Publikationen sowie auf Social Media-Kanälen oder Webseiten ist nur mit vorheriger Genehmigung der Rechteinhaber erlaubt. [Mehr erfahren](#)

Conditions d'utilisation

L'ETH Library est le fournisseur des revues numérisées. Elle ne détient aucun droit d'auteur sur les revues et n'est pas responsable de leur contenu. En règle générale, les droits sont détenus par les éditeurs ou les détenteurs de droits externes. La reproduction d'images dans des publications imprimées ou en ligne ainsi que sur des canaux de médias sociaux ou des sites web n'est autorisée qu'avec l'accord préalable des détenteurs des droits. [En savoir plus](#)

Terms of use

The ETH Library is the provider of the digitised journals. It does not own any copyrights to the journals and is not responsible for their content. The rights usually lie with the publishers or the external rights holders. Publishing images in print and online publications, as well as on social media channels or websites, is only permitted with the prior consent of the rights holders. [Find out more](#)

Download PDF: 17.01.2026

ETH-Bibliothek Zürich, E-Periodica, <https://www.e-periodica.ch>

Patrimoine suisse Rapport annuel 2022



SCHWEIZER HEIMATSCHUTZ
PATRIMOINE SUISSE
PATRIMONIO SVIZZERO
PROTECZIUN DA LA PATRIA

Sommaire

4

POLITIQUE
ET RÉSEAU

6

DISTINCTIONS

10

FORMATION
À LA CULTURE DU BÂTI

12



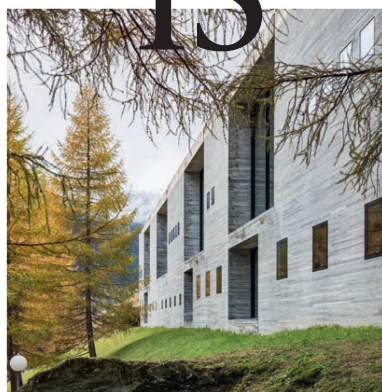
MAISON
DU PATRIMOINE

14



CAMPAGNE CLIMAT ET
CULTURE DU BÂTI

15



CULTURE DU BÂTI
1975-2000

16

PUBLICATIONS ET
RELATIONS PUBLIQUES

18

ORGANISATION

24

COMPTES ANNUELS

26



VACANCES AU CŒUR
DU PATRIMOINE

28



ÉCU D'OR

29

MARCHÉ PATRIMOINE

30

SECTIONS ET TRAVAIL
BÉNÉVOLE

Pas de démolition au détriment du climat

COMMENTAIRE DU PRÉSIDENT

Dans notre dernier rapport annuel, j'écrivais que 2021 avait été une année difficile, moins en raison du coronavirus que de la poursuite de la construction. Qu'en est-il maintenant en 2022? L'activité n'a pas fléchi dans ce secteur. Elle est attisée non seulement par la politique des taux négatifs (qui a pris fin entretemps) mais aussi par une augmentation constante de la population, qui va même s'accroissant, et par le besoin croissant d'espace par habitant. À un moment, il faudra bien trouver des réponses. Mais ce n'est pas l'affaire de Patrimoine suisse. Notre domaine d'action réside dans la conservation des bâtiments et des espaces créateurs d'identité de toutes les époques – avant tout mais pas seulement – dans les centres. Cela accapare tous nos efforts dans ce contexte de densification permanente. Certes, cette dernière a la faveur de tous ceux qui redoutent le bétonnage progressif du paysage mais elle doit être «de haute qualité», comme le prévoit la loi sur l'aménagement du territoire (LAT), ce qui implique aussi que soient protégées les structures bâties existantes. L'an passé, le Tribunal fédéral a constaté, et également souligné, que les constructions dites de remplacement, qui pullulent dans les centres, ne sont pas des substituts aux bâtiments anciens authentiques, même si elles sont conformes aux plans de zones.



Nous avons déjà mentionné dans notre dernier rapport annuel qu'une vague de démolitions sans précédent menace la Suisse. Ce en raison de toutes les mauvaises incitations qui favorisent la destruction d'une substance bâtie bien préservée au lieu de sa conservation, de sa transformation et de la poursuite de son utilisation. Cette évolution funeste risque d'être encore dopée par la protection du climat. Des bâtiments existants, qui laissent à désirer au niveau de l'entretien et de l'exploitation, vont être remplacés par de nouvelles constructions, parfaites en tous points. Mais l'on oublie que la démolition et la reconstruction à neuf englobent des masses d'énergie qui dépassent largement la consommation pour l'exploitation et le chauffage. Sans parler des montagnes de gravats qui doivent être «éliminées» dans des décharges. De nouvelles absurdités énergétiques ont été reprises dans la révision de la loi sur le CO₂, en dépit de nos protestations. Un autre désastre menace aussi les bâtiments historiques dans nos montagnes, qui pourront être démolis si la réaffectation facilitée des résidences principales en résidences secondaires en cas de démolition entre dans la loi. Ces témoins séculaires de l'agri-

culture alpine sont aussi très exposés si les mesures de stabilisation prévues dans la révision de la LAT sont adoptées: ces dernières prévoient que, pour chaque nouvel objet construit en dehors de la zone à bâtir, un édifice existant doit disparaître. Savez-vous que de nombreuses étables et granges qui ne sont plus utilisées aujourd'hui datent d'il y a plus de 500 ans? Patrimoine suisse n'admettra pas que la démolition de ces monuments culturels soit encouragée par souci de «compensation» et subventionnée par l'État afin que n'importe quelle bâtisse inesthétique à vocation touristique puisse être élevée en dehors de la zone à bâtir. Notre association a commandé une expertise, évoquée dans la revue Heimatschutz/Patrimoine 4/2022, qui recommande de recenser ces témoins d'une culture du bâti ancienne et unique sur le continent.

Les Chambres voteront sur ces lois en 2023. Dans un an, nous saurons si nous pouvons nous réjouir dans notre rapport annuel – ou fourbir nos armes en vue d'un référendum. Il faut serrer les rangs! Et remercier nos membres et tous ceux qui nous soutiennent.

Martin Killias, président de Patrimoine suisse

Fromagerie à l'Axalp (BE), construite entre 1500 et 1520

(Photo: Service arch. cant. Berne, Peter Liechti)





Depuis plus d'un demi-siècle, Patrimoine suisse est à la recherche de communes qui se distinguent par leur développement construit et urbain. Le 50^e anniversaire du Prix Wakker et le développement territorial des dernières décennies qui lui est lié, ont constitué l'angle d'attaque d'un grand nombre de nos activités. Avec la Commune

de Meyrin, lauréate 2022, la commission du prix a souligné l'importance d'une culture du bâti de qualité dans le contexte de la biodiversité et de la protection du climat.

Dans l'air du temps: la campagne Climat et culture du bâti met l'accent sur la construction économe en ressources et montre, à l'aide d'exemples parlants, comment l'objectif zéro émission peut être atteint avec une architecture de qualité. Avec cette campagne, Patrimoine suisse ouvre un nouveau champ d'action qui va promouvoir le rôle capital du parc immobilier et – en conséquence – une nouvelle culture de la transformation auprès du monde politique et des autorités.

Au chapitre de la politique, la guerre en Ukraine et les changements sociaux et politiques qu'elle entraîne ont abouti à la remise en question du jour au lendemain de certains acquis de ces dernières décennies dans le domaine de la protection de la nature et du patrimoine. Des décisions à courte vue ont été prises dans le secteur de la politique énergétique et de l'approvisionnement qui ramènent la préservation du patrimoine de nombreuses années en arrière. Dans ce contexte, nous sommes particulièrement heureux d'avoir lancé la double initiative biodiversité et paysage avec des partenaires forts. Sans la pression de ces deux textes, les perspectives seraient plus sombres encore pour la nature et la culture du bâti.

En 2022, les deux projets-clés «Culture du bâti 1975-2000» et «Explorer mon quartier» ont été lancés, une nouvelle exposition a été ouverte à la Maison du patrimoine, le Prix Schulthess des jardins est allé au Tessin et Pro Fribourg est devenu une nouvelle section de Patrimoine suisse. En outre, la plateforme Marché Patrimoine a fait le lien entre des vendeurs et des amateurs de bâtiments historiques, les élèves de toute la Suisse ont vendu les traditionnels Écus d'or et les logements de la fondation Vacances au cœur du Patrimoine ont été plus demandés que jamais. Enfin, pour la première fois dans son histoire, Patrimoine suisse a ouvert une antenne romande, avec un bureau et des collaboratrices à Lausanne. Maintenir l'existant et innover. Je suis fier de ce que nous avons porté et réalisé l'an passé, le nez au vent et les pieds sur terre.

Je vous souhaite une agréable lecture et vous remercie de la confiance que vous nous témoignez.

Stefan Kunz, secrétaire général de Patrimoine suisse

Vents contraires pour la protection du patrimoine

POLITIQUE ET RÉSEAU

La guerre en Ukraine et ses conséquences politiques ont créé un climat d'incertitude. Des acquis de ces dernières décennies dans le domaine de la protection de la nature et du patrimoine ont été remis en cause du jour au lendemain. Avec l'initiative biodiversité et l'initiative paysage ainsi que nos prises de position en faveur d'une construction économe en ressources, nous prenons résolument le contre-pied.

ALLIANCE PATRIMOINE

En 2012, quatre organisations proches de la culture du bâti se sont associées au sein de l'Alliance Patrimoine. C'est avant tout grâce à cette alliance et à son action politique que les revendications de la protection du patrimoine et de l'héritage culturel sont entendues par la Berne fédérale. Après des années de combat, le Conseil national a classé les deux initiatives parlementaires «Rendre possible la densification» (17.525 et 17.526). L'engagement infatigable de Patrimoine suisse en faveur de l'Inventaire fédéral des sites construits d'importance nationale à protéger en Suisse (ISOS) a porté ses fruits. Mais ce succès est contrebalancé par les nombreuses attaques portées l'an passé contre la protection de la nature et du paysage. Les demandes de révision de la loi sur l'énergie, qui tendent à placer la construction d'installations de production d'énergie renouvelable au-dessus des intérêts à la protection, nous préoccupent tout particulièrement. Mais les jeux ne sont pas encore faits. Nous restons vigilants!

INITIATIVE BIODIVERSITÉ

Le 4 mars 2022, le Conseil fédéral a adopté le message et le contre-projet indirect à l'initiative biodiversité à l'intention du Parlement. Après trois jours de débats, le Conseil national a recommandé le rejet de l'initiative mais amélioré le contre-projet sous la forme d'une révision de la loi sur la protection de la nature et du paysage. Cependant, la Chambre basse a supprimé l'encouragement de la culture du bâti. Cette dernière doit maintenant être ancrée, via une motion séparée, dans le cadre du Message culture 2024. Le nouvel article 12h, capital pour Patrimoine suisse, a été approuvé dans la variante du Conseil fédéral. Cette disposition prévoit une obligation de prise en compte des inventaires d'importance nationale (ISOS, IFP, IVS). Le dossier passe maintenant au Conseil des États. Une résistance de principe au contre-projet est en train de prendre forme, en particulier du côté des associations paysannes. On verra en 2023 si un compromis acceptable peut être dégagé ou si le peuple aura le dernier mot.

INITIATIVE PAYSAGE

Après un an de discussion et une consultation, la Commission de l'environnement, de l'aménagement du territoire et de l'énergie du Conseil des États a présenté en mai 2022 sa proposition de révision de la loi sur l'aménagement du territoire. Avec l'adoption d'un objectif de stabilisation des constructions hors de la zone à bâtir, un des objectifs centraux de l'initiative paysage a été repris. Mais de nouvelles exceptions permettant davantage de constructions vont à fin contraire. Le Conseil des États a encore nettement dilué le projet. Même la possibilité de transformer en logements la totalité

des 600 000 objets situés hors de la zone à bâtir a réuni une courte majorité en plénum. Il incombe au Conseil national et à sa commission d'élaborer en 2023 un contre-projet substantiel à l'initiative paysage. Pour se ménager suffisamment de temps, les deux chambres ont décidé de prolonger le délai jusqu'en mars 2024.

PRISES DE POSITION

La dynamique politique dans les domaines du climat et de l'énergie a tourné à haut régime et a concerné à maintes reprises des questions relatives à la protection de l'environnement, de la nature et du patrimoine. Il a fallu identifier parmi les nombreuses propositions celles qui touchaient les préoccupations centrales de Patrimoine suisse. Le développement de la collaboration au sein du réseau de la campagne Climat et culture du bâti a renforcé la qualité et la pertinence politique des prises de position. Dans les secteurs de l'énergie et du climat, des textes ont été élaborés concernant les révisions des lois sur l'énergie et le CO₂ et de l'ordonnance sur l'aménagement du territoire. En 2022 également, la révision de la loi sur les résidences secondaires a été lancée. Le projet prévoit d'étendre les possibilités de transformer des résidences principales en résidences secondaires. Patrimoine redoute que la culture du bâti en souffre et que la disparition des logements destinés aux habitants se poursuive.

DROIT DE RECOURS

Le droit de recours des associations est un instrument efficace et indispensable afin de garantir l'application de nos lois protégeant les sites, les monuments ainsi que la nature et le paysage. Patrimoine suisse et ses sections font un usage modéré de leur droit de recours. En 2022, neuf procédures ont été menées à leur terme (21 en 2021): trois recours ont été acceptés et trois rejetés. En outre, un recours a été retiré à la suite d'un accord et deux sont devenus sans objet à la suite de l'abandon du projet. Les associations de protection de l'environnement, de la nature et du patrimoine sont tenues d'informer chaque année sur l'usage de leur droit de recours. Seuls les recours – et non les oppositions – sont annoncés à l'Office fédéral de l'environnement.

Des prix bien établis et reconnus

DISTINCTIONS

La diversité des thèmes traités par Patrimoine suisse se reflète dans ses distinctions: la Commune d'agglomération de Meyrin, à Genève, a reçu le Prix Wakker, alors que le Prix Schulthess des jardins a récompensé la renaissance de la culture de la châtaigne en Suisse italienne.

50 ANS DU PRIX WAKKER

Pour le 50^e anniversaire du Prix Wakker, Patrimoine suisse et ses sections ont mis sur pied un riche programme. Avec plus de 70 événements inscrits au programme «En route pour le Prix Wakker!», les sections ont grandement contribué à la notoriété de cette distinction et de ses intentions dans toutes les parties du pays. Les discussions ainsi amorcées sont réjouissantes: dans de nombreux lieux, on ne s'est pas contenté de regarder en arrière et d'expliquer, mais de nouvelles approches ont aussi été dégagées et le débat a été lancé sur l'avenir de la culture du bâti aux niveaux régional et communal.

Dans un travail de recherche, la HES Lucerne (HSLU) a fait avancer et a renforcé la typologie scientifique du Prix Wakker. En se fondant sur les communes distinguées, le projet a étudié les conditions d'une culture du bâti de qualité dans les localités et en a déduit des indicateurs permettant de garantir et d'améliorer la qualité pour les procédures et les projets communaux lors de la planification et de la construction.

Ce travail de recherche a entraîné d'autres activités et projets. Lors de trois après-midi, trois communes lauréates ont à chaque fois échangé sur les opportunités et les défis du développement de la culture du bâti. Ces discussions ont servi de base pour une série d'articles dans la revue «werk, bauen + wohnen» ainsi que pour un supplément spécial proposant un choix de textes sur la culture du bâti. En collaboration avec l'Office fédéral de la culture, Espace-Suisse et Patrimoine suisse, la HES Lucerne a lancé une rencontre nationale sur la culture du bâti à l'échelle communale qui aura lieu le 6 juin 2023 à Aarau et mettra un terme aux activités du jubilé.

Le message de Simonetta Sommaruga lors de la remise du prix à Meyrin a constitué l'un des points forts de cet anniversaire. La conseillère fédérale a fait l'éloge tant du Prix Wakker que de la commune lauréate. Les nombreux articles de fond consacrés au prix par les principaux médias nationaux, à sa vocation et à son importance ont été aussi très réjouissants.



Fläsch (GR): le village vigneron a reçu le Prix Wakker 2010 pour son aménagement innovant.

(Photo: Janic Scheidegger, Patrimoine suisse)

LE PRIX WAKKER 2022 EST ATTRIBUÉ À LA COMMUNE DE MEYRIN (GE)

Patrimoine suisse a remis le Prix Wakker 2022 à Meyrin. Cette commune de l'agglomération genevoise est parvenue à concilier les aspirations des habitants avec les exigences de la nature et à créer une culture du bâti de qualité apportant pour tous davantage de biodiversité.

Meyrin est une localité en pleine croissance: depuis 1950, la population a bondi de 1200%. Aujourd'hui, elle accueille 26 000 habitants issus de plus de 140 nations. Par la volonté constante de favoriser le dialogue avec et au sein de la population, la commune est parvenue à faire de cette diversité un atout. Le traitement de la culture du bâti joue un rôle central à cet égard, en tant qu'élément d'une stratégie qui accorde une grande importance à la cohésion sociale et aux relations personnelles au sein de la commune.

Le cœur historique de cet ancien village agricole est bien préservé. Les bâtiments qui ont survécu ont été adaptés aux nouveaux besoins. L'image de la commune est marquée en particulier par la Nouvelle Cité: la première cité satellite de Suisse. La valeur de ce témoin des années 1960 a été reconnue très tôt et préservée. Aujourd'hui, cet énorme ensemble est rénové avec soin et densifié selon des normes claires de planification. La structure urbanistique est ainsi préservée et mise en valeur grâce à des mesures de modération du trafic et à des aménagements paysagers.

DISTINCTIONS

Avec la construction de l'écoquartier des Vergers, 1350 appartements accueillant 3000 habitants sont venus s'ajouter au parc immobilier. Lors de la planification, Meyrin a mis l'accent sur la participation de la population et sur les trois piliers – social, écologique et économique – de la durabilité.

La remise du prix a eu lieu le 25 juin à Meyrin. Les festivités ont été ouvertes par la conseillère fédérale Simonetta Sommaruga qui a exprimé sa reconnaissance à l'égard du Prix Wakker. La distinction, dotée d'un montant de 20000 francs, a été remise par le président de Patrimoine suisse, Martin Killias, à Laurent Tremblet, le maire de la ville. Le conseiller d'État Antonio Rodgers a transmis les salutations du canton de Genève.

Membres de la commission: www.patrimoinesuisse.ch/prix-wakker

Meyrin (GE), Prix Wakker 2022:
grâce à des surélévations, le vaste
parc immobilier des années 1960
a été développé en préservant les
ressources. Des optimisations
énergétiques ont aussi nettement
réduit la consommation et amélioré le bilan CO₂.

(Photo: Christian Beutler, Keystone,
Patrimoine suisse)





Patrimoine suisse a décerné le
Prix Schulthess des jardins 2022
à l'Associazione dei castanicoltori
della Svizzera italiana.

(Photo: Regula Steinmann,
Patrimoine suisse)

LE PRIX SCHULTHESS DES JARDINS 2022 EST ATTRIBUÉ À L'ASSOCIAZIONE DEI CASTANICOLTORI DELLA SVIZZERA ITALIANA

La culture de la châtaigne est indissociable de la Suisse italienne. Le maintien de cette tradition ne va pas de soi: l'entretien des arbres et l'exploitation des châtaigneraies sont pénibles et nécessitent beaucoup de travail manuel. L'engagement et la passion hors du commun de groupes de bénévoles ainsi qu'une aide et des prestations des pouvoirs publics ont rendu possible sa survie.

Dès 1999, ces personnes, institutions publiques et entreprises se sont constituées en réseau au sein de l'Associazione dei castanicoltori della Svizzera italiana. Cette plateforme fédère et rend accessibles les compétences multiples gravitant autour de la châtaigne dans les cantons du Tessin et des Grisons.

Deux châtaigneraies à Cademario et Biasca sont exemplaires des activités de l'association: on y cultive toutes les variétés de châtaigniers connues au Tessin afin de constituer un pool génétique pour l'avenir. Des organisations qui s'engagent dans d'autres cantons en faveur de la culture de la châtaigne bénéficient aussi du savoir rassemblé au sein de ce réseau.

En attribuant le Prix Schulthess des jardins 2022 à l'Associazione dei castanicoltori della Svizzera italiana, Patrimoine suisse distingue non seulement l'association mais aussi les nombreuses personnes, institutions et entreprises qui s'engagent en faveur de la préservation et du développement de la châtaigne et de sa culture en Suisse.

La remise du prix a eu lieu le samedi 22 octobre à Cademario (TI). Plus d'une centaine de personnes ont pris part au programme-cadre et à la fête, découvrant ainsi la culture des châtaignes sous toutes ses facettes. La distinction, dotée d'un montant de 25 000 francs, a été remise par le président de Patrimoine suisse, Martin Killias, à Giorgio Moretti, le président de l'Associazione dei castanicoltori della Svizzera italiana. Le conseiller d'État Claudio Zali a transmis les salutations du Gouvernement tessinois et a remercié l'association pour son travail.

Membres de la commission: www.patrimoinesusse.ch/prix-schulthess-des-jardins

Une formation efficace débute par des sujets qui nous concernent et nous sont familiers. À cet égard, l'environnement immédiat constitue un point de départ idéal pour se confronter à la culture du bâti.

RENFORCER LA FORMATION À LA CULTURE DU BÂTI

La transformation constante des villes, des villages et des quartiers, les questions de mobilité ou la création d'espaces pour les êtres humains et les animaux nous concernent tous. Des choses anciennes disparaissent, de nouvelles apparaissent, les habitudes de vie changent. Un traitement respectueux et durable de l'environnement implique une conscience des questions et des thèmes de la culture du bâti. La formation en la matière fait ainsi partie des priorités stratégiques de Patrimoine suisse. Elle doit éveiller l'intérêt, aiguiser le regard sur le milieu construit et créer un bagage de connaissances et de compréhension. En effet, les enfants et les adolescents aussi évoluent tous les jours dans un environnement en constante mutation et seront appelés à le modeler à l'âge adulte.

Alors que les ateliers de la Maison du patrimoine s'adressent en premier lieu aux classes de la région zurichoise, de nouvelles offres s'adressent aux enseignants de la Suisse tout entière. Deux instruments fraîchement sortis de presse ont été mis à leur disposition en 2022 afin d'aborder l'espace de vie familial. L'affiche didactique «50 ans du Prix Wakker», sortie en complément de la vente de l'Écu d'or, représente la localité imaginaire de «Claironnens». Par l'injonction «Regarde bien!», les élèves sont invités à découvrir ce village fourmillant de détails, à étudier divers aspects de la culture du bâti et à établir des comparaisons avec leur propre commune.

La fiche de travail en plusieurs volets «C'est gagné! Ma commune et le Prix Wakker» est destinée explicitement aux écoles des communes lauréates, passées ou à venir, et peut être commandée gratuitement par le corps enseignant. Disponible en trois langues, elle connaît un succès réjouissant: plus de 1500 exemplaires ont été envoyés dans toutes les régions de Suisse. Qu'il s'agisse de la fiche de travail ou de l'affiche didactique, ces exercices stimulants montrent que la confrontation à la culture du bâti implique de réfléchir à l'histoire mais aussi au présent et à l'avenir.

«EXPLORER MON QUARTIER»

La découverte de son propre milieu de vie fait partie des plans d'enseignement en Suisse latine aussi bien qu'en Suisse alémanique. Avec le projet «Explorer mon quartier», Patrimoine suisse intensifie son engagement dans la formation en soutenant de manière ciblée les enseignants, en particulier en les mettant en contact avec des médiateurs de la culture du bâti formés pour intervenir dans les classes. Ce nouveau projet éducatif axé sur le vécu encourage une perception différenciée de l'environnement construit.

Après la phase de développement et la recherche d'un financement, l'année 2022 a porté sur la mise en œuvre du projet pilote. Quels thèmes sont pertinents? Comment sont-ils abordés? Quels formats conviennent aux cours? Nadine Schouwey est venue compléter depuis septembre l'équipe Formation

Formation à la culture du bâti à la Maison du patrimoine: l'exposition «Merveille ou horreur?» à la Villa Patumbah présente des opinions et des débats sur notre relation à la culture du bâti.

(Photo: Noah Santer, Patrimoine suisse)



à la culture du bâti dans notre bureau lausannois. Enseignante de formation et passionnée par l'architecture, elle travaille au développement du projet. L'offre de formation doit sensibiliser aux questions de la culture du bâti et transmettre des connaissances de base. Le programme modulaire propose diverses entrées, par exemple par le biais des matériaux, de l'utilisation ou de l'histoire. Des séquences courtes permettent d'introduire des thèmes de la culture du bâti et des ateliers plus longs de les approfondir. «Explorer mon quartier» est orienté sur le quotidien dans les classes et sur les besoins des enseignants – toujours dans l'idée que la recherche et la découverte par soi-même constituent les bases d'un apprentissage durable. Les premières expériences avec des classes à Fribourg sont encourageantes et riches d'enseignements. Les réactions des maîtres sont tout à fait positives. Quant aux élèves, ils participent et s'intéressent.

En arrière-plan, comme une chambre de résonance, le projet «Explorer mon quartier» est accompagné par un conseil consultatif qui s'est réuni pour la première fois en mai. À cette occasion, des spécialistes de la promotion culturelle, de la politique, de l'architecture et de la protection du patrimoine ont livré de précieuses contributions et ont élargi le réseau de telle manière que des cercles aussi larges que possible soient convaincus de la nécessité d'une formation à la culture du bâti.

LABORATORIO PAESAGGIO

Le Laboratorio Paesaggio est un projet de la Fondazione Valle Bavona, réalisé en étroite collaboration avec Patrimoine suisse. Dans ce cadre, la fondation mène un travail de médiation sur la culture rurale de la vallée, sur son économie et son habitat. La médiation porte aussi bien sur la vie et le travail dans et avec ce paysage qui est entretenu grâce à la collaboration de bénévoles. Au cours de six actions, les responsables ont pu compter en 2022 sur l'engagement de quelque 70 volontaires. L'offre proposée aux classes a touché plus de 250 enfants et adolescents. Du côté des adultes, les ateliers de maniement de la faux et de reconstruction des murs en pierres sèches ont été très appréciés. La manifestation familiale «Il tempo delle mele» a attiré un nombreux public dans la vallée.

Découvrir la culture du bâti

MAISON DU PATRIMOINE

Avec le déplacement de l'accueil au rez-de-jardin et l'ouverture de l'exposition «Merveille ou horreur?», la Maison du patrimoine a franchi deux étapes importantes. Même si des limitations dues à la pandémie ont encore entravé le début de l'exercice, la fréquentation est remontée à nouveau au niveau de 2019.

DU PARC À LA VILLA

Depuis le début de l'été, les visiteurs gagnent la Maison du patrimoine par le rez-de-jardin. Grâce à cette nouvelle entrée donnant directement sur la fontaine coquillage, le centre s'ouvre davantage sur le parc Patumbah et sur le quartier. Aménagée en réception, la salle des cartes de jass offre suffisamment de place pour exposer de manière attrayante les produits de Patrimoine suisse, des sections, de la fondation Vacances au cœur du Patrimoine et de l'Écu d'or. Des sièges à l'intérieur et sous la véranda invitent à la détente.

DES MERVEILLES ET DES HORREURS

Après neuf ans, l'exposition permanente «Vivre la culture du bâti – à fleur de peau» a été démontée au profit d'une nouvelle présentation: depuis la fin septembre 2022, l'exposition «Merveille ou horreur? De notre relation à



La nouvelle réception de la Maison du patrimoine, dans la Villa Patumbah, à Zurich
(Photo: Noah Santer, Patrimoine suisse)



L'exposition «Merveille ou horreur? De notre relation à la culture du bâti» présente des gravats issus de démolitions: chaque bâtiment appelé à disparaître recèle des ressources sous forme de matériaux, d'énergie grise et de travail.

(Photo: Noah Santer, Patrimoine suisse)

FAITS & CHIFFRES

Exposition «Merveille ou horreur? De notre relation à la culture du bâti»

(depuis le 30.9.2022)

Nombre total de visiteurs 5800

(2021: 5000, 2020: 3000)

Dont enfants et adolescents: 1200

(2021: 1300, 2020: 700)

Nombre de visites/tours/ateliers:

181 (2021: 147, 2020: 123)

dont 51 classes (2021: 57, 2020: 23)

la culture du bâti» a pris place dans les salles d'apparat du rez-de-chaussée. Elle invite à se plonger dans les débats et les discussions sur la culture du bâti, à rencontrer des personnes qui s'engagent en faveur de notre environnement construit et à découvrir comment la culture actuelle de la démolition transforme notre habitat et pèse sur le climat. Cette exposition a déjà suscité un grand intérêt dans le public: plus de 1700 personnes l'ont visitée au cours des trois premiers mois. Le programme-cadre, avec ses visites guidées, ses débats et ses manifestations en tous genres, rencontre aussi un large écho.

BÉNÉVOLAT

Depuis le mois d'octobre, sept bénévoles font bénéficier l'exposition de leur soutien et de leurs compétences. Tous les week-ends, ils font découvrir les contenus aux visiteurs dans un esprit de dialogue et se tiennent à disposition pour des renseignements. À l'occasion, ils conduisent aussi les personnes intéressées dans la galerie asiatique au deuxième étage.

PARTENARIATS

Le fonctionnement de la Maison du patrimoine est financé par Patrimoine suisse. En outre, l'Office fédéral de la culture verse des contributions annuelles dans le cadre du Message culture, tout comme le Canton et la Ville de Zurich. Le club des «Amis de la Villa Patumbah» apporte également un soutien financier conséquent. Pour les expositions temporaires ainsi que pour les activités éducatives liées à des projets, la Maison du patrimoine dépend de fonds provenant de tiers.

www.maisondupatrimoine.ch

Campagne Climat et culture du bâti



Extension de l'école primaire de Geisendorf, à Genève (David Reffo architecte, 2019): un des exemples positifs présentés sur le site Web de la campagne Climat et culture du bâti sous la rubrique «Bonnes pratiques»

(Photo: Janic Scheidegger, Patrimoine suisse)

PROJETS

La politique suisse est marquée par les débats sur le climat et l'énergie. Au sein du réseau de la campagne Climat et culture du bâti, Patrimoine suisse soutient des stratégies zéro émission nette durables et respectueuses.

Le déclenchement de la guerre en Ukraine, en février 2022, a souligné à quel point l'Europe est dépendante des énergies fossiles et à quelles fins d'immenses flux financiers sont investis. Le scénario omniprésent du «blackout» et les prix élevés des énergies ont marqué de leur empreinte les débats politiques durant cette année.

Avec le recul, il apparaît que le lancement en 2021 de la campagne Climat et culture du bâti est intervenu au bon moment. Cette année, ce réseau d'associations s'est étoffé: les échanges ont été développés, des compétences variées ont été partagées et la force de frappe de la campagne a été renforcée. À la mi-2022, Stefania Boggian a repris la direction du projet pour Patrimoine suisse et elle apporte depuis Lausanne le point de vue de la Suisse romande sur ce dossier important.

Outre la question de l'installation des panneaux solaires, les activités se sont concentrées sur les émissions de gaz à effet de serre. La proposition de la Confédération tendant à ancrer dans la loi sur le CO₂ une prime à la démolition en cas de remplacement par des bâtiments optimisés sur le plan énergétique a démontré que la volonté de destruction du parc existant perdure bien que celui-ci recèle des ressources précieuses dans la perspective du changement climatique. La campagne Climat et culture du bâti préconise une approche globale qui ne prenne pas seulement en compte les émissions de gaz à effet de serre durant l'exploitation mais aussi celles produites lors de la construction. La vaste expertise de la SIA et du WWF a permis d'élaborer des positions claires, de préparer un argumentaire et d'imposer dans le débat politique le thème du bilan global des émissions.

On peut prévoir que les grands thèmes de l'énergie solaire et des émissions de CO₂ dans la construction resteront inscrits à l'agenda de la campagne Climat et culture du bâti pour de nombreuses années.

www.campagne-climat.ch

Culture du bâti 1975–2000

PROJETS

Les constructions des années 1975 à 2000 sont la prochaine génération de monuments. Leur conservation est menacée par la pression massive exercée par la densification et les investissements. En collaboration avec les sections, les hautes écoles et des spécialistes, des bases ont été posées afin d'accroître la notoriété de ce patrimoine bâti encore peu connu.

La culture du bâti suisse a occupé le devant de la scène internationale entre 1975 et 2000. L'étude de ces témoins de la création architecturale vient tout juste de débuter. Mais une protection légale, sous la forme d'une inscription à l'inventaire ou d'un classement, se fait toujours attendre. Avec le projet Culture du bâti 1975–2000, Patrimoine suisse entend s'opposer à la destruction d'objets représentatifs de cette période et étendre jusqu'à l'année 2000 la notion de monument.

Les travaux de développement et de mise en réseau intervenus en 2021 forment la base en vue de la concrétisation de cette campagne de sensibilisation. De nombreux signalements et des recherches propres ont permis de constituer une liste de quelque 600 objets remarquables dans tous les cantons. Cette liste a été ramenée en plusieurs étapes à 120 merveilles architecturales qui sont présentées peu à peu depuis la mi-2022 sur différents canaux.

Des civilistes ont participé à la recherche et à la photographie des objets. En outre, des rencontres sur place se sont déroulées avec les sections – certaines d'entre elles ont aussi développé et mené leurs propres activités sur ce sujet. Par ailleurs, les échanges avec les hautes écoles et les services cantonaux des monuments historiques ont été approfondis.

L'édition 3/2022 de la revue Heimatschutz/Patrimoine a largement diffusé le thème au sein de l'association. Des réactions positives, la création de partenariats ainsi que des demandes pour des conférences confirment l'intérêt pour cette période et sont autant d'incitations à poursuivre ces activités. On citera par exemple la collaboration avec le magazine «Hochparterre» ou les invitations aux séminaires du NIKE, de l'EPF Zurich et de la Bauhaus-universität Weimar. En deux mois, le compte Instagram @archimillennials, lancé en novembre 2022, a conquis 500 followers.

Diverses activités sont planifiées pour 2023: la mise en ligne d'une plateforme comprenant des textes de fond, divers circuits et quelque 100 objets est prévue pour l'été. À la fin de l'automne, un autre numéro de la revue ainsi qu'un volume de la série «Les plus beaux...» seront publiés. Enfin, le thème sera présenté dans différentes régions au travers de manifestations.

www.patrimoinesuiss.ch/1975-2000

L'église San Giovanni Battista,
à Mogno (TI), de Mario Botta (1986)
(Photo: Noah Santer, Patrimoine suisse)



Présence sur de nombreux canaux

PUBLICATIONS ET RELATIONS PUBLIQUES

Par ses publications, Patrimoine suisse communique à plusieurs niveaux sur divers aspects remarquables de la culture du bâti. Cette palette est complétée par la revue destinée aux membres ainsi que par les offres sur Internet et les réseaux sociaux.

REVUE

Quatre fois par an, les membres de l'association reçoivent la revue Heimatschutz/Patrimoine. Chaque numéro aborde un thème particulier de la protection du patrimoine et donne un aperçu des projets en cours et des activités menées dans toutes les régions de Suisse.

À l'occasion des 50 ans du Prix Wakker, le numéro de février a été consacré au développement des sites construits et de l'habitat au cours des dernières décennies. L'édition de mai a plaidé en faveur d'une nouvelle culture du solaire face à l'expansion urgente et nécessaire des énergies renouvelables. À l'occasion du lancement de la campagne Culture du bâti 1975-2000, la revue du mois d'août a abordé l'héritage architectural du dernier quart du XX^e siècle. Enfin, le numéro de novembre s'est penché sur la notion de «beauté» à l'occasion de la nouvelle exposition à la Maison du patrimoine.

MONDE NUMÉRIQUE

Par des infolettres consacrées à des thèmes actuels et une présence diversifiée sur les réseaux sociaux, les membres et d'autres personnes intéressées sont informés en permanence sur les événements relevant de la protection du patrimoine. L'association est active sur Facebook, Twitter, Instagram et LinkedIn.

L'activité sur Internet a été principalement élargie dans le domaine de la boutique en ligne: depuis l'automne, l'offre de publications de Patrimoine suisse est mieux présentée et la procédure de commande simplifiée. Une visite à l'adresse www.patrimoinessuisse/boutique s'impose!

Quatorze sections au total ont désormais revu leur présence sur le Web et ont harmonisé leurs sites avec celui de Patrimoine suisse. Les sections BE, TG, IHS, GR, GL, SH et ZH – ville de Zurich comprise – ont franchi le pas cette année. Pour d'autres les travaux sont en cours.

PUBLICATIONS ET DISTINCTIONS

Comme chaque année, des publications ont complété le Prix Wakker et le Prix Schulthess des jardins, les deux distinctions décernées par Patrimoine suisse. Ces formats, qui ont fait leurs preuves, proposent des informations fouillées sur les lauréats au travers de quatre à cinq contributions écrites et des illustrations de qualité. En outre, un dépliant est édité à l'occasion du Prix Wakker, qui invite à parcourir différents lieux de la commune primée. La nouvelle plateforme «Découvrir le patrimoine», développée en 2022, permet désormais de consulter en ligne les contenus de ces publications.

NOUVELLE PLATEFORME NUMÉRIQUE

Depuis de nombreuses années, la série de brochures «Découvrir le patrimoine» est un format apprécié des sections et de Patrimoine suisse. Ces vi-

sites sont encore proposées sous forme de dépliants, par exemple à l'occasion du Prix Wakker. Depuis 2022, elles sont aussi accessibles en ligne sur www.patrimoinesuisse.ch/tours.

Pour le lancement de la plateforme, 16 tours existants de Patrimoine suisse et des sections ont été numérisés et mis en ligne. En 2022, la section Genève a publié de son propre chef un premier circuit et d'autres sont en préparation. La plateforme est mise gratuitement à la disposition des sections.

RÉIMPRESSION DE «DESTINATION PATRIMOINE 3»

Le guide «Destination patrimoine 3: de villes en villages» a été lancé en 2020. Le tirage total de 5000 exemplaires a été vendu en deux ans, pour un chiffre d'affaires de quelque 100 000 francs. Une réédition à 2500 exemplaires a été lancée en 2022.

PROGRAMME NATIONAL DE MANIFESTATIONS «EN ROUTE POUR LE PRIX WAKKER!»

Tous les deux ans, Patrimoine suisse organise en collaboration avec les sections un programme national de manifestations financé par le produit de la vente de l'Écu d'or. Le 50^e anniversaire du Prix Wakker a permis de porter le regard sur le passé et l'avenir sous le titre de «En route pour le Prix Wakker!». La plupart des sections ont participé activement au programme. Plus de 60 événements ont eu lieu dans toutes les régions du pays – de Meyrin à Guarda et du Monte Carasso à Stein am Rhein. Les manifestations des sections ont été présentées dans un programme imprimé ainsi que sur la banque de données numérique www.patrimoinesuisse.ch/events. Cette diffusion des contenus à l'échelle nationale a permis de multiplier les contacts et les rencontres entre les habitants des différents cantons et d'accroître l'effectif de nos membres.

Le programme mis sur pied par les sections était impressionnant – il n'aurait pas pu se dérouler sans l'énorme travail de bénévoles. Nous remercions toutes les personnes qui y ont contribué. Les sections ont surpris par des formats innovants comme les repas préparés en commun avec les autorités du canton de Glaris ou la «Wakkermobil» qui a sillonné durant des mois le canton de Schaffhouse. Un grand nombre de débats ont permis de discuter in situ avec les responsables politiques locaux des opportunités et des défis de la culture du bâti. Des informations de fond ont été livrées lors des visites ou de l'exposition itinérante de la section grisonne et les objectifs de notre organisation ont été présentés de manière concrète.

LISTE ROUGE

La Liste rouge a été reprise dans la présentation et la structure du site Web de Patrimoine suisse. L'adresse www.listerouge.ch reste active. Cette intégration plus étroite facilite la préparation des contenus et leur diffusion ciblée sur les réseaux sociaux et les canaux numériques.

Le secrétariat général considère la Liste rouge non seulement comme une banque de données mais aussi comme un instrument permettant aux sections de mieux communiquer, avec le soutien de Patrimoine suisse, sur des objets menacés et intéressant le public. Par exemple, le secrétariat général a pu s'engager en coulisses en faveur d'une solution politique face au projet de démolition du Schauspielhaus de Zurich.

Mise en œuvre de la stratégie

ORGANISATION

La première année de mise en œuvre de la stratégie de l'association est derrière nous. Des projets phares comme la campagne Climat et culture du bâti, Explorer mon quartier ou Culture du bâti 1975–2000 ont connu un début de réalisation. Et pour la première fois dans son histoire, Patrimoine suisse a doté son secrétariat général d'un bureau en Suisse romande.

Adoptée en 2021, la stratégie 2021–2025 commence à faire sentir ses effets. Grâce à l'engagement extraordinaire des collaborateurs du secrétariat général, nous sommes parvenus à développer les activités qui ont fait leurs preuves et à garantir la mise en œuvre jusqu'à fin 2024 au moins des projets phares mentionnés dans la stratégie comme la campagne Climat et culture du bâti ou Explorer mon quartier. Le financement des projets a permis notamment de créer de nouvelles places de travail à Lausanne et de lancer ainsi une antenne romande de Patrimoine suisse. Avec Stefania Boggian pour la campagne Climat et culture du bâti, Nadine Schouwey pour la formation à la culture du bâti et Myriam Perret pour le Prix Wakker, une équipe forte œuvre à Lausanne en faveur de projets de Patrimoine suisse concernant l'ensemble du pays.

À fin 2022, 17 personnes disposaient d'un emploi fixe au secrétariat général à Zurich (y compris pour la fondation Vacances au cœur du Patrimoine et pour l'Écu d'or) – presque toutes à temps partiel. S'y ajoutent trois collaboratrices spécialisées au bénéfice d'un contrat à durée déterminée, deux stagiaires, deux auxiliaires pour les week-ends et sept bénévoles.

UN COMITÉ TRÈS INVESTI

La direction stratégique de Patrimoine suisse est assurée par le comité, composé de sept membres. En 2022, le comité a tenu six séances et s'est réuni pour une retraite de deux jours. Après trois ans sans changement, le comité s'est renforcé avec l'arrivée de Caroline Zumsteg. Cette experte des questions financières remplace Christine Matthey. Elle est chargée des finances et est l'interlocutrice du secrétariat général pour ce secteur. À côté de leurs activités au sein du comité, tous les membres s'engagent dans des commissions, des groupes de travail ou des projets en faveur des objectifs de Patrimoine suisse sur la scène nationale.

BIENVENUE À PRO FRIBOURG

Le 15 juin, l'assemblée générale de Pro Fribourg a approuvé son adhésion comme nouvelle section de Patrimoine suisse. Dix jours plus tard, l'assemblée des déléguées et des délégués de Patrimoine suisse a pris la même décision. Pro Fribourg prend la succession de la section Fribourg dès le 1^{er} janvier 2023 et représente le canton aux côtés de la section Gruyère-Vevayse. Patrimoine suisse souhaite la bienvenue à Pro Fribourg et se réjouit de ce puissant renfort.

CROISSANCE DE L'EFFECTIF DES MEMBRES

L'évolution positive de ces dernières années se poursuit. À fin 2022, Patrimoine suisse comptait 15 515 membres (13 893 en 2021). Cette hausse réjouit-

ORGANISATION

sante est due avant tout à l'intégration de Pro Fribourg. Ainsi, la tendance à la hausse observée depuis quatre ans se poursuit. En coopération avec les sections, le suivi des membres et le recrutement de nouveaux adhérents seront poursuivis en 2023. L'objectif est de dépasser la barre des 16000 membres à la fin de l'année.

DU NOUVEAU À L'ADMINISTRATION

Des nouveautés importantes sont intervenues dans la gestion des membres et des dons. Les commandes et la protection des données ont pu être mises en œuvre en 2022. Avec la nouvelle banque de données OM, Patrimoine suisse dispose d'une solution d'avenir pour une gestion plus performante des membres et des donateurs. Dans ce cadre, l'accès OM sur le Web a été assuré dès l'automne. Il permet aux sections de consulter et de traiter les données de leurs membres. De plus, une nouvelle boutique en ligne a été créée, qui répond encore mieux aux souhaits des clients. Des adaptations dans le domaine de la protection des données ont pu aussi être apportées en temps utile, dans la perspective de la mise en œuvre en 2023 de la nouvelle loi sur la protection des données à laquelle se préparent le secrétariat général et les sections.

L'antenne romande de Patrimoine suisse, avec Myriam Perret, Nadine Schouwey et Stefania Boggian (de g. à d.), devant le nouveau bureau à Lausanne

(Photo: Cindy Pochon)





STEFANIA BOGGIAN ET
NADINE SCHOUWEY

Entretien

Stefania Boggian (SB) et Nadine Schouwey (NS) sont depuis 2022 chargées de projets au sein de Patrimoine suisse. Avec Myriam Perret (responsable du Prix Wakker), elles forment l'équipe du nouveau bureau de Lausanne appelé à renforcer la présence de l'association en Suisse romande.

Vous travaillez à plusieurs projets – pouvez-vous décrire vos activités en quelques mots?

SB: Je suis architecte (dipl. EPFL) et coordonne, en tant que cheffe de projet, la campagne Climat et culture du bâti qui s'engage en faveur de l'objectif zéro émission nette, d'espaces de vie de qualité et porteurs d'identité. Les principaux acteurs des domaines du patrimoine culturel, de l'architecture, du paysage et de l'aménagement du territoire participent à cette action qui a pour but de sensibiliser un large public ainsi que la classe politique.

NS: Je suis cheffe du projet «Explorer mon quartier». Je développe des modules d'apprentissage sur le thème de la culture du bâti que nous testons actuellement avec des classes primaires. Cette activité constitue pour moi le lien idéal entre ma formation pédagogique et mon intérêt pour la culture. Il s'y ajoute de multiples tâches de communication; je suis en contact avec des personnes du secteur de la formation ainsi qu'avec des acteurs politiques et des représentants des sections.

L'installation du bureau de Lausanne est venue s'ajouter à votre travail sur les projets. Comment cela s'est-il passé?

SB: Nous rencontrons des personnes très diverses dans le cadre de nos activités et faisons de nouvelles expériences: la mise en place du bureau est partie intégrante de ce quotidien. C'est exigeant, mais participer à la conception de notre environnement de travail est aussi une grande chance. J'ai le sentiment que cet aspect a permis de souder l'équipe constituée en Suisse romande.

NS: Même si nous avons l'habitude du télétravail ou de travailler dans le train, cela ne remplace pas les contacts directs avec les collègues. Nous partageons nos interlocuteurs, nous nous tenons informées sur les événements à venir et nous échangeons des conseils. La création de l'antenne romande n'est pas seulement pertinente géographiquement, elle prend en compte les différences culturelles.

Comment s'articule la collaboration avec l'équipe de Zurich?

Les deux: Nous nous rendons souvent à Zurich pour des séances et des événements. Mais nos collègues des bords de la Limmat viennent régulièrement à Lausanne, surtout lorsque les projets concernent la Suisse romande. Les visioconférences sont aussi devenues courantes. Elles permettent d'échanger très facilement et en tout temps malgré la distance qui nous sépare.

Un entretien réalisé par Rebekka Ray

ORGANISATION

COMITÉ

Président

- Martin Killias, Lenzbourg (AG), professeur émérite en droit pénal et criminologie. Membre du comité depuis 2017. Président de la section zurichoise de Patrimoine suisse.

Vice-président

- Beat Schwabe, Ittigen (BE), porte-parole, avocat. Membre du comité depuis 2014. Président de la fondation Vacances au cœur du Patrimoine.
- Deuxième siège de vice-président-e vacant.

Autres membres du comité

- Benedetto Antonini, Muzzano (TI), architecte ETH et urbaniste. Membre du comité depuis 2014. Vice-président de la STAN, section tessinoise de Patrimoine suisse.
- Claire Delaloye Morgado, Petit-Lancy (GE), historienne de l'art. Membre du comité depuis 2018. Secrétaire générale de Patrimoine suisse Genève.
- Monika Imhof-Dorn, Sarnen (OW), architecte ETH. Associée du bureau d'architectes Imhof Architekten AG Sarnen. Membre du comité depuis 2019. Membre de la commission de l'Écu d'or depuis 2020.

- Christof Tscharland-Brunner, Soleure (SO), urbaniste. Associé du bureau Panorama AG Bern. Membre du comité depuis 2019. Membre de la commission du Prix Wakker. Membre du comité de Patrimoine suisse Soleure.
- Caroline Zumsteg, Zurich (ZH), historienne, diplômée en gestion d'entreprise. Spécialiste senior à l'Autorité fédérale de surveillance des marchés financiers (FINMA). Membre du comité depuis 2022, dossier finances.

ÉQUIPE DU SECRÉTARIAT GÉNÉRAL (ÉTAT AU 31.12.2022)

Direction du secrétariat général (100% à durée indéterminée)

Stefan Kunz, secrétaire général (100%)

Culture du bâti (dotation 230% à durée indéterminée)

Patrick Schoeck, direction Culture du bâti (90%)
Myriam Perret, cheffe de projet Culture du bâti (70%, en congé maternité de juillet à décembre)
Regula Steinmann, cheffe de projet Culture du bâti (70%)
Stefania Boggian, cheffe de projet Culture du bâti (70% à durée déterminée)
Noah Santer (civiliste/stagiaire 100%, de mai à octobre 2022)
Jacob Streich, civiliste (100%, de septembre à décembre 2022)

Formation à la culture du bâti et Maison du patrimoine (dotation 170% à durée indéterminée)

Rebekka Ray, directrice de la formation à la culture du bâti/
Maison du patrimoine (70%)
Raffaella Popp, médiation de la culture du bâti (40%)

Judith Schubiger, direction de la Maison du patrimoine (60%)
Nadine Schouwey, formation à la culture du bâti (60% à durée déterminée)
Lena Schiller, stagiaire en médiation culturelle (80% à durée déterminée)
Susanne Debrunner, caisse/accueil (à l'heure)
Verena Spillmann, caisse/accueil (à l'heure)

Communication et marketing (180% à durée indéterminée)

Peter Egli, direction (100%)
Milena Geiser, marketing et fundraising (80%)
Natalie Schärer, communication avec les sections (40% à durée déterminée)

Administration et finances (180% à durée indéterminée)

Margarita Müller, direction administration et finances (80%)
Gérôme Grollmund, direction TIC, chef de projet administration (100%)

Membres et visiteurs (80% à durée indéterminée)

Elena Duran, membres, visiteurs et commandes (80%)

Entités dotées de la personnalité juridique propre, liées formellement et administrativement à Patrimoine suisse et ayant leur siège au secrétariat général:

Fondation Vacances au cœur du Patrimoine (310% à durée indéterminée)

Christine Matthey, directrice (80%)
Regula Murbach, administration et location (80%)
Claudia Thommen, cheffe de projet architecture et culture du bâti (60%)
Nancy Wolf, marketing, communication, RP (90%)
Lee Wolf (stagiaire 80% à durée déterminée)

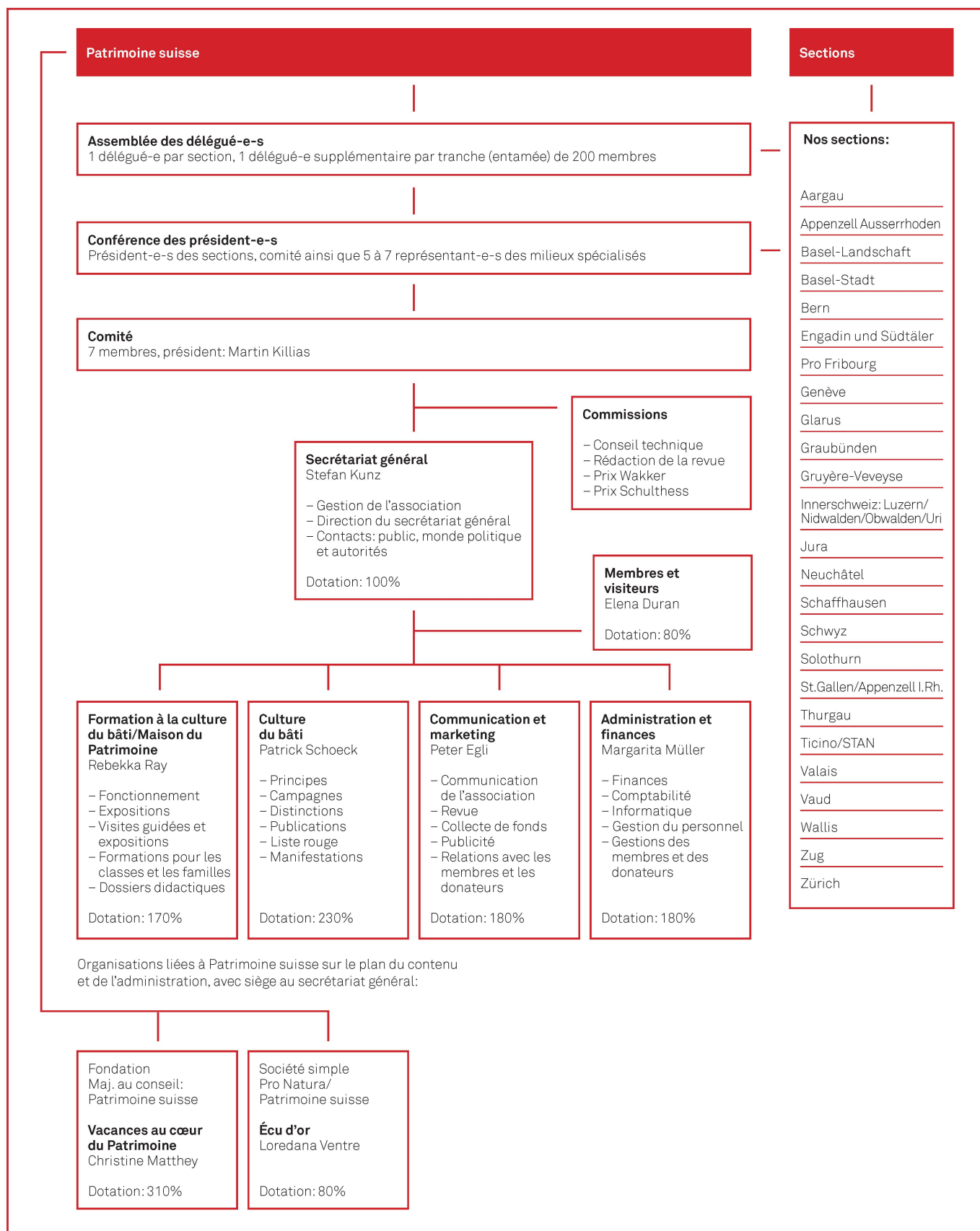
Société simple Écu d'or (80% à durée indéterminée)

Loredana Ventre, directrice (80%)

Départs 2022

Orges Berici, apprenti employé de commerce (100% à durée déterminée)
Patrik Blaser, stagiaire médiation (80% à durée déterminée)

ORGANIGRAMME (ÉTAT DÉCEMBRE 2022)



Assemblée des délégué-e-s et conférence

ORGANISATION

Les présidentes et les présidents des sections se sont réunis à Berne au printemps et à Bienne en automne. Quant aux déléguées et aux délégués, ils ont siégé le 25 juin à Meyrin. Belle atmosphère et discussions constructives au cœur de la culture du bâti ont caractérisé ces rencontres en 2022.

Meyrin, aux portes de la ville de Genève et lauréate du Prix Wakker, était le théâtre de l'assemblée des déléguées et des délégués. La manifestation, parfaitement organisée par l'administration communale de Meyrin et le secrétariat général de Patrimoine suisse, s'est déroulée dans les meilleures conditions possibles par une température estivale. À l'occasion du 50^e anniversaire du prix, la conseillère fédérale Simonetta Sommaruga a ouvert la série d'allocutions qui s'est terminée par celle du conseiller d'État genevois Antonio Hodgers. L'assemblée des déléguées et des délégués s'est tenue à l'aula des Vergers à l'issue de la cérémonie de remise du prix et des visites. À côté de l'approbation du rapport annuel et des comptes ainsi que des élections, les participants ont été unanimes à approuver l'intégration de Pro Fribourg dans les rangs de Patrimoine suisse.

Les présidentes et les présidents se sont retrouvés une première fois le 7 mai à l'Hôtel Kreuz de Berne. Après le traitement des objets ordinaires à l'ordre du jour, l'association Countdown2030 était invitée à s'exprimer. Une discussion animée et passionnante a suivi sur le thème «Pas de démolitions aux dépens du climat».

Comme de coutume, la conférence d'automne s'est tenue à la Maison Farel à Bienne. Les personnes présentes le 26 novembre ont adopté le programme annuel, le budget et désigné les lauréats des prix Wakker et Schulthess 2023. La résolution «Non aux démolitions. Oui à des transformations plus respectueuses des ressources» a été largement acceptée. L'après-midi a été consacré à l'application du droit de recours des organisations. Les présentations des sections et la discussion ont mis en évidence la diversité des pratiques en vigueur au sein de Patrimoine suisse.



Assemblée des délégué-e-s et cérémonie du Prix Wakker à Meyrin le 25 juin 2022, peu après la remise du certificat du prix
(Photo: Delphine Schacher)

Comptes annuels 2022

COMPTES ANNUELS

Sur le plan financier, 2022 n'a pas été une année facile. Les objectifs fixés n'ont pas pu être atteints, en raison d'importantes pertes sur les cours.

Si la situation financière reste saine, de premières mesures ont été décidées afin de réduire les risques.

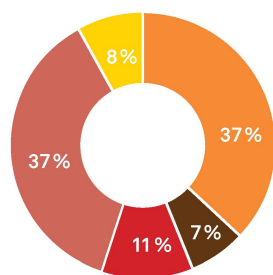
Après deux bonnes années, le budget 2022 n'a pas pu être respecté. Cela s'explique par les pertes importantes sur les cours qui entraînent un résultat financier dans le rouge. Concrètement, le produit d'exploitation s'est élevé à quelque 2,6 millions de francs en 2022, soit environ 4% de moins que prévu. Quant aux charges d'exploitation, elles ont atteint 3,4 millions de francs. Elles sont de 6% inférieures au budget. Il en résulte un résultat d'exploitation de -792 000 francs.

Avec des charges financières de quelque 476 000 francs et des produits financiers de 120 000 francs, le résultat est de -356 000 francs. L'écart avec le budget est important, qui prévoyait un montant de +160 000 francs.

Le résultat final, après versements et prélèvements aux fonds affectés et au capital lié de l'organisation, s'élève à -143 000 francs. Le capital de l'organisation restant s'établit ainsi à quelque 1,4 million de francs et celui des fonds affectés à 4,7 millions de francs. Ces ressources permettent à Patrimoine suisse de poursuivre les activités qui ont fait leurs preuves, telles que l'attribution de distinctions, l'exploitation de la Maison du patrimoine et le travail politique. Des contributions de tiers aux projets importants nous permettront de poursuivre jusqu'en 2025 la campagne Climat et culture du bâti, «Explorer mon quartier» et Culture du bâti 1975-2000.

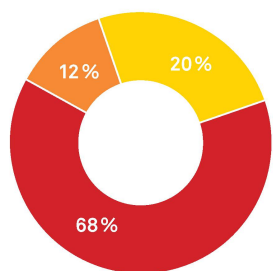
La situation financière reste saine. Cependant, l'effritement du capital de l'organisation doit être enrayé ces deux prochaines années. La Conférence des président-e-s a prévu de premières mesures dans le budget 2023 au niveau des produits et des charges. Si le capital de l'organisation ne peut pas être stabilisé, des décisions radicales seront incontournables dès 2024.

Revenu 2022



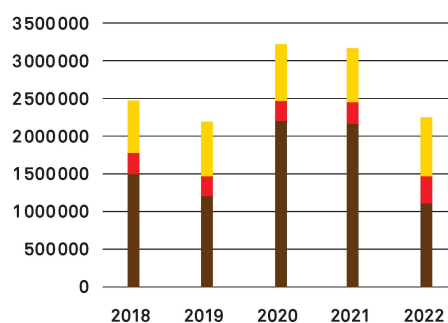
- Part à Patrimoine suisse des cotisations des membres: CHF 297 459.-
 - Dons non affectés: CHF 991 244.-
 - Dons affectés: CHF 200 597.-
 - Contributions publiques/contributions de tiers: CHF 985 600.-
 - Produits des ventes et services/ Autres produits: CHF 179 607.-
- Total produits d'exploitation: CHF 2 654 507.-

Charges d'exploitation 2022



- Charges liées à des projets et à des prestations: CHF 2 341 593.-
 - Charges liées à la récolte de fonds, à la promotion et à l'encaissement central: CHF 419 045.-
 - Charges administratives/Organes de l'association: CHF 685 885.-
- Total charges d'exploitations: CHF 3 446 523.-

Contributions et cotisations des membres



- Part aux sections des cotisations des membres
- Part à Patrimoine suisse des cotisations des membres
- Contributions non affectées et affectées (dons et legs)

COMPTES ANNUELS PATRIMOINE SUISSE 2022

Bilan au 31 décembre	2022		2021	
ACTIFS	CHF		CHF	
Actifs circulants	1'176'887		1'428'324	
Liquidités	531'392	8%	1'094'841	14%
Créances sur des tiers	11'093	0,2%	82'600	1%
Créances sur des organisations apparentées				
• Écu d'or	360'700	6%	200'000	3%
• Vacances au cœur du Patrimoine	200'000	3%	13'000	0,1%
Crédit d'impôt anticipé	19'758	0,3%	21'060	0,2%
Stocks publications	1		1	
Actifs de régularisation	53'943	0,8%	16'822	0,2%
Actifs immobilisés	2'526'670		3'040'927	
Titres et placements financiers ¹	1'614'711	25%	2'108'495	27%
Cautions de loyer	53'179	1%	50'176	1%
Créances sur des tiers à long terme ²	673'938	10%	670'688	9%
Participation au Fonds commun Écu d'or 50%	156'297	2%	154'483	2%
Immobilisations corporelles mobilières	2		2	
Immobilisations corporelles immobilières	1		1	
Informatique ³	28'542	0,4%	57'082	1%
Placements financiers des fonds affectés	2'811'595		3'204'002	
Fonds Rosbaud	833'029	13%	1'061'988	14%
Fonds Prix Schulthess des jardins	1'397'547	21%	1'471'782	19%
Fonds de rénovation	581'019	9%	670'232	9%
Total actifs	6'515'151	100%	7'673'252	100%
PASSIFS	CHF		CHF	
Capitaux de tiers	5'071'769		5'571'928	
Capitaux de tiers à court terme	385'122		394'791	
Dettes résultant d'achats et de services ⁴	78'730	1,2%	110'648	1,5%
Autres dettes à court terme	86'192	1,3%	80'797	1,1%
Passifs de régularisation ⁵	125'200	1,9%	103'346	1,3%
Délimitation part des sections à vente de l'Écu d'or	95'000	1,5%	100'000	1,3%
Capitaux des fonds affectés	4'686'648		5'177'137	
Fonds pour campagnes et projets ⁶	290'355	4%	187'755	2%
Fonds Prix Wakker	1'243'636	19%	1'364'318	18%
Fonds Rosbaud	833'029	13%	1'061'988	14%
Fonds Prix Schulthess des jardins	1'397'547	21%	1'471'782	19%
Fonds de rénovation	557'019	9%	726'232	9%
Fonds succession Burkhardt-Hafter	42'799	0,7%	42'799	1%
Fonds succession fratrie Schinz	322'263	5%	322'263	4%
Capital de l'organisation	1'443'382		2'101'324	
Capital lié de l'organisation⁷	847'297		1'362'483	
Participation au Fonds commun Écu d'or 50%	156'297	2%	154'483	2%
Fonds pour mesures de marketing	236'000	4%	356'000	5%
Fonds Maison du patrimoine	111'000	2%	261'000	3%
Fonds pour campagnes et projets	331'000	5%	441'000	6%
Fluctuations des valeurs sur titres	13'000	0,2%	150'000	2%
Capital libre de l'organisation	596'085	9%	738'841	10%
Total passifs	6'515'151	100%	7'673'252	101%

La présentation des comptes consolidés (Patrimoine suisse et Vacances au cœur du patrimoine) est conforme aux directives Swiss GAAP RPC et satisfait aux dispositions du Code suisse des obligations ainsi qu'à celles des statuts de l'association. Les comptes annuels consolidés de Patrimoine suisse ainsi que le rapport de l'organe de révision Argo Consilium AG peuvent être téléchargés sur le site www.patrimoinesusse.ch.

Approuvé le 22 avril 2023 par la conférence des président-e-s à l'adresse de l'assemblée des délégué-e-s.

Le président: Martin Killias
Le secrétaire général: Stefan Kunz



Votre don en bonnes mains

Compte d'exploitation 1.1–31.12	2022		2021	
	CHF		CHF	
Produits d'exploitation	2'654'507	100%	3'275'567	100%
Contributions reçues	1'489'300		2'388'758	
Part cotisations des membres Patrimoine suisse	297'459	11%	275'473	8%
Contributions non affectées				
• Dons non affectés	110'469	4%	46'065	1%
• Legs non affectés	14'417	0,5%	40'553	1%
• Dons non affectés résultant de mailings	676'358	25%	642'434	20%
• Produit de l'Écu d'or non affecté	190'000	7%	200'000	6%
Contributions affectées				
• Dons affectés	11'182	0,4%	140'597	4%
• Legs affectés	19'415	0,7%	1'043'636	32%
• Produit de l'Écu d'or affecté au projet principal ⁸	170'000	6%	0	0%
Contributions publiques	839'600	32%	570'904	17%
Contributions de tiers⁹	146'000	6%	65'000	2%
Produits des ventes et services	145'365		229'810	
Publications	83'471	3%	178'288	5%
Manifestations et séances	7'106	0,3%	17'136	0,5%
Maison du patrimoine	54'788	2%	34'386	2%
Autres produits	34'242	1%	21'095	1%
Charges d'exploitation	-3'466'523	100%	-3'066'426	100%
CHARGES LIÉES À DES PROJETS ET À DES PRESTATIONS¹⁰	-2'341'593	68%	-1'966'168	64%
Projets/campagnes	-1'006'750		-639'869	
Information et relations publiques	-476'043		-508'738	
Événements	-306'178		-325'186	
Maison du patrimoine	-552'622		-492'393	
CHARGES LIÉES À LA RÉCOLTE DE FONDS, À LA PROMOTION ET À L'ENCAISSEMENT CENTRAL¹¹	-419'045	12%	-351'437	11%
CHARGES ADMINISTRATIVES¹²⁺¹³	-685'885	20%	-748'821	24%
Résultat d'exploitation avant résultat financier et variations des fonds	-792'016		209'141	
Résultat financier¹⁴	-356'415		463'900	
Charges financières	-476'373		-30'119	
Produits financiers	119'958		494'019	
Résultat avant variations des fonds et du capital	-1'148'431		673'041	
Versements aux fonds affectés ¹⁵	-643'708		-1'650'639	
Prélèvements aux fonds affectés ¹⁶	1'134'197		504'360	
Résultat avant variations du capital de l'organisation	-657'942		-473'238	
Versements au capital lié de l'organisation	-1'814		-4'106	
Prélèvements au capital lié de l'organisation ¹⁷	517'000		375'000	
Résultat après variations du capital lié de l'organisation	-142'756		-102'344	
Prélèvement (+)/dotation (-) capital libre de l'organisation	142'756		102'344	
Résultat de l'exercice après variations du capital de l'organisation	0		0	

Remarques sur le bilan et le compte d'exploitation

- Les papiers-valeurs et les placements sont gérés conformément aux directives de placement de Patrimoine suisse.
- Placement à long terme auprès de l'Allgemeinen Baugenossenschaft Luzern (abl).
- Activation des coûts de la nouvelle banque de données des membres.
- Il s'agit là de factures de fournisseurs/créanciers pas encore acquittées.
- Dépenses pas encore comptabilisées.
- Dons affectés et contributions à des projets.
- L'affectation du capital de l'organisation (lié) est gouvernée par les objectifs stratégiques de l'association.
- La contribution liée provenant du projet principal de l'Écu d'or est attribuée tous les deux ans à Patrimoine suisse.
- Contributions liées à des projets.
- Les charges d'exploitation incluent les coûts de personnel, de matériel et d'infrastructures.
- Le montant comprend aussi des dépenses pour les activités du comité, la conférence, l'assemblée des délégué-e-s et le développement de l'organisation.
- Le résultat englobe les dividendes ainsi que les gains et les pertes sur cours non réalisés.
- La dotation comprend les legs liés, contributions de tiers aux projets et les produits financiers.
- Attribution pour projets et charges financières.
- Attribution pour projets, Maison du patrimoine et collecte de fonds.

Un succès inscrit dans la durée

La dynamique post-pandémie de la demande ne s'est en aucune manière essoufflée. Le nombre de nuitées est quasiment resté au niveau de 2021. L'occupation extraordinairement élevée des maisons montre que passer des vacances au cœur du Patrimoine correspond à un besoin croissant.

Avec ses offres de logements, la fondation Vacances au cœur du Patrimoine répond plus que jamais à la demande croissante d'un public avide de lieux extraordinaires, de tourisme régional, de découvertes hors des sentiers battus et qui tiennent à l'authenticité, au développement durable et à l'esthétique. Les chiffres de la fondation reflètent les tendances annoncées par le secteur touristique pour 2022. L'offre, qui compte 51 objets (dont trois nouveaux en 2022), a donné lieu à 40 343 nuitées – soit pratiquement le même volume qu'en 2021. Le taux de remplissage était de 76%, un résultat qui reste excellent – et cela sur fond de pronostic pessimiste pour la para-hôtellerie après la pandémie.

Préserver des bâtiments de grande valeur historique et les rendre accessibles au public sous forme de logements de vacances: le mandat confié par Patrimoine suisse est plus actuel que jamais. La fondation favorise une culture du bâti durable ainsi que la revalorisation de l'artisanat local. Elle contribue également à une construction ménageant les ressources, à l'économie circulaire, à la renaissance de villages et de paysages culturels. De plus, elle sensibilise les hôtes à la valeur et à la diversité de l'architecture régionale tout en proposant des moments de détente et de dépaysement.

Le rapport d'activités détaillé de la fondation Vacances au cœur du Patrimoine peut être consulté sur www.vacancesaucoeurdupatrimoine.ch/fr/fondation.

FAITS ET CHIFFRES 2022

Nombre d'objets au catalogue:
51 (dont 10 appartenant
à la fondation et 3 confiés pour
la communication)

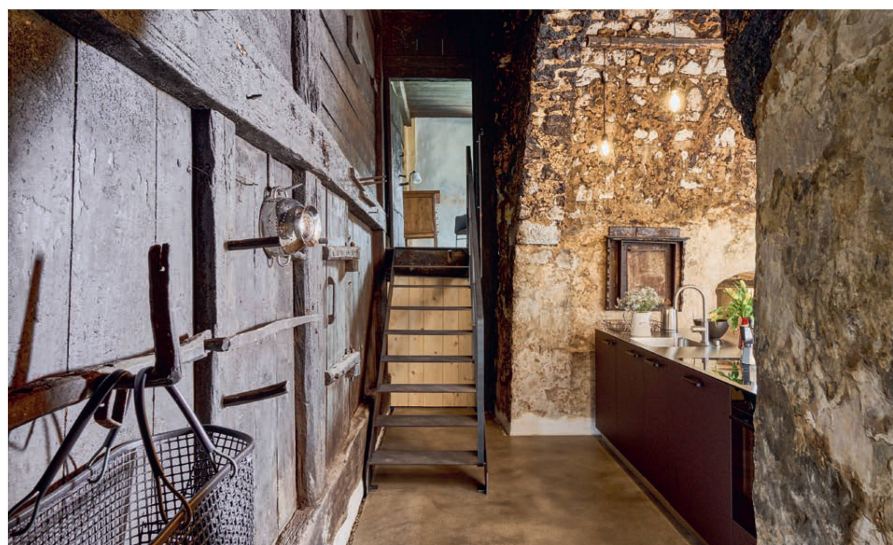
Nombre de nuitées en 2022:
40 343 (sans les objets confiés pour
la communication)

Bâtiments en chantier:
– Kaplanei, Ernen (VS)
– Casa Galleria, Moghegno (TI)

Nouveautés 2022:
– Maison Heidi, Soubos (BE)
– Altes Pächterhaus, appartement
du haut, Heiligkreuz (LU)
– RhB-Station Alvaneu, Alvaneu
(GR)

Autres projets 2022:
– «Marché Patrimoine – la plate-
forme des monuments historiques»

Conseil de fondation:
Beat Schwabe, président
Catherine Gschwind, vice-présidente
Corinna Adler
Werner Berner
Rafael Matos-Wasem
Julie Schär



La rénovation douce de la Maison Heidi, à Soubos (BE), a donné la priorité à la préservation de la substance bâtie originale.

(Photo: Gataric Fotografie)


FONDATION VACANCES AU CŒUR DU PATRIMOINE: COMPTES ANNUELS 2022

BILAN

Actifs en CHF	31.12.2022	31.12.2021
Liquidités	455'897	179'462
Créances résultant de ventes et services	302'809	68'361
Créances envers Patrimoine suisse	0	25'596
Autres créances à court terme	3'109	1'405
Actifs de régularisation: montants non encore encaissés		
– de Patrimoine suisse	90'037	0
– de tiers	58'667	28'185
Total actifs circulants	910'519	303'009
Immobilisations corporelles: – immeubles	5'058'480	4'810'695
Total immobilisations	5'058'480	4'810'695
Total actifs	5'968'999	5'113'704
Passifs en CHF	31.12.2022	31.12.2021
Dettes résultant d'achats et de services: – envers Patrimoine suisse	0	13'000
– envers des tiers	347'806	319'347
Passifs de régularisation: – charges non payées	3'397	15'020
– produits encaissés d'avance	4'916	6'272
Total capitaux de tiers à court terme	356'120	353'639
Engagements à long terme: – prêts privés	727'500	902'500
– prêts hypothécaires	1'030'000	791'250
Total capitaux de tiers à long terme	1'757'500	1'693'750
Total capitaux de tiers	2'113'620	2'047'389
Fonds de rénovation général	93'894	496
Fonds de rénovation Taunerhaus	0	0
Fonds de rénovation Maison Heidi	0	0
Fonds de rénovation Casa Portico	0	0
Fonds de rénovation Kaplanei Ernen	303'147	47'566
Fonds de rénovation Bubretsch	4'997	0
Fonds de rénovation Huberhaus	13'476	0
Fonds d'assainissement Huberhaus	0	13'476
Fonds d'assainissement Taunerhaus	0	25'381
Fonds d'assainissement Casa Portico	0	124'050
Fonds d'assainissement Haus Tannen	0	287'964
Fonds d'assainissement Flederhaus	0	180'944
Total capitaux affectés à des fonds	415'513	679'877
Total capitaux de tiers et affectés à des fonds	2'529'133	2'727'266
Capital de la fondation	100'000	100'000
Réserves sur le bénéfice libre	-77'855	-27'789
Réserve valorisation des immeubles	3'138'053	2'364'293
Total capital propre (capital de l'organisation)	3'160'198	2'436'504
Total passifs	5'968'999	5'113'704

COMPTE DE RÉSULTAT

en CHF	2022	2021
Contributions et legs libres	505'683	184'063
Contribution de Patrimoine suisse pour le secrétariat	50'000	50'000
Dons affectés:		
– de Patrimoine suisse	80'000	0
– de tiers	559'659	108'800
Produits des loyers des objets en propriété	428'749	393'127
Commissions pour objets de tiers	370'872	321'523
Autres revenus	13'164	8'709
Produits des visites d'inspection et des suivis de travaux	6'130	12'125
Produits nets	2'014'256	1'078'347
Organes	-17'715	0
Charges de personnel	-468'852	-448'897
Charges pour les maisons de vacances	-392'620	-400'780
Charges d'acquisitions/évaluation	-14'023	-16'024
Charges biens immobiliers/rénovations	-382'477	0
Marketing et collecte de fonds	-80'390	-55'879
Autres charges d'exploitation	-66'368	-79'614
Charges d'exploitation	-1'422'446	-1'001'194
Résultat d'exploitation avant amortissements	591'810	77'153
Amortissements des immobilisations	-69'430	-415'164
Résultat des réévaluations	317'215	0
Pertes sur les débiteurs	0	-2'217
Résultat de l'exercice avant résultats financiers et variation des fonds	839'595	-350'331
Charges financières	-11'955	-12'381
Produits financiers	0	0
Déduction impôt anticipé	-42'810	-10'103
Gains extraordinaires (hors-période)	4'234	0
Résultat de l'exercice avant variations des fonds et du capital	789'064	-362'712
Dotation au Fonds de rénovation général	-1'034	0
Dotation au Fonds de rénovation Maison Heidi	-226'462	-31'342
Dotation au Fonds de rénovation Kaplanei Ernen	-408'200	-104'100
Dotation au Fonds de rénovation Bubretsch	-4'997	0
Dotation au Fonds de rénovation Taunerhaus	0	-25'381
Dotation au Fonds de rénovation Casa Portico	0	-124'050
Prélèvement sur le Fonds de rénovation Taunerhaus	0	25'381
Prélèvement sur le Fonds de rénovation Maison Heidi	226'462	364'662
Prélèvement sur le Fonds de rénovation Casa Portico	0	124'050
Prélèvement sur le Fonds de rénovation Kaplanei Ernen	152'620	56'785
Prélèvement sur le Fonds de rénovation général	0	26'642
Variations des fonds affectés	-261'611	312'647
Résultat de l'exercice avant dotation au capital de l'organisation	527'453	-50'065
Dotation au Fonds d'entretien Bubretsch	-17'382	0
Prélèvement sur le Fonds d'entretien Bubretsch	17'382	0
Dotation au/prélèvement sur la réserve valorisation des immeubles	-247'785	0
Dotation au/prélèvement sur le capital libre	-279'668	50'065
Résultat de l'exercice après dotations	0	0

 **Stiftung Ferien im Baudenkmal**
Fondation Vacances au cœur du Patrimoine
Fondazione Vacanze in edifici storici
Fundaziun Vacanzas en edificis istorics

En 2005, Patrimoine suisse a créé la fondation Vacances au cœur du Patrimoine. Par la nomination des membres du conseil de fondation, Patrimoine suisse peut influencer les activités de la fondation. Le rapport annuel de la fondation Vacances au cœur du Patrimoine ainsi que le rapport de révision détaillé peuvent être téléchargés sur www.vacancesaucoeurdupatrimoine.ch.

Adopté par le conseil de fondation le 24 mars 2023

Beat Schwabe, président
Christine Matthey, directrice

Sur le thème du jubilé du Prix Wakker

ÉCU D'OR

En automne, de nombreux élèves ont à nouveau arpenté les rues pour vendre l'Écu d'or en faveur de la protection de la nature et du patrimoine. Les 50 ans du Prix Wakker étaient au cœur de la campagne 2022.



Stein am Rhein, Prix Wakker 1972
(Photo: Janic Scheidegger, Patrimoine suisse)

PERSPECTIVE 2023

Le thème de la vente de l'Écu d'or 2023 est fixé par Pro Natura. Il s'intitule: «Diversité naturelle à notre porte». La place laissée à la nature se réduit comme peau de chagrin, c'est pourquoi il est particulièrement important de la préserver. Là où la biodiversité est grande, nous les humains nous sentons bien également. Avec l'Écu d'or 2023, contribuez à la sauvegarde et à la mise en valeur de la diversité naturelle à notre porte.

Le rapport annuel détaillé peut être consulté sur www.ecudor.ch.

En Suisse, on construit beaucoup. La préservation de la nature et des terres agricoles passe par une densification de nos villages et de nos villes. Nous devrions veiller à ce qu'ils ne deviennent pas seulement plus compacts, mais aussi plus agréables à vivre. Depuis 50 ans, le Prix Wakker de Patrimoine suisse montre comment les communes parviennent à se développer, à sauvegarder des bâtiments remarquables et à produire de la qualité de vie. Le thème de l'Écu d'or a donc été consacré à ce jubilé. Le motif de l'Écu d'or, réalisé par l'illustratrice Gabi Kopp, représente Stein am Rhein, la première commune à avoir reçu le Prix Wakker, en 1972.

Grâce à l'engagement d'un grand nombre d'enseignantes et d'enseignants de tout le pays, beaucoup d'élèves ont vendu les traditionnels Écus d'or dans les rues. Beaucoup d'adultes se souviennent avoir été à leur place. À n'en pas douter, cela incite certains d'entre eux à réserver bon accueil aux jeunes vendeurs. En plus de la participation des classes, l'Écu d'or a pu compter sur des coopérations avec les bureaux de poste et avec Jumbo, dont les points de ventes sont plus nombreux depuis la fusion avec Coop Brico+Loisirs.

Les thèmes de l'Écu d'or sont déterminés en alternance par Patrimoine suisse et par Pro Natura. Celui de 2022 incombait à Patrimoine suisse. Même si les ventes sont en recul depuis de nombreuses années, l'Écu reste à l'évidence un symbole de la protection du patrimoine et de la nature.

Transmettre et préserver

MARCHÉ PATRIMOINE

Après une première année d'exploitation, Marché Patrimoine – la plateforme des bâtiments historiques fait la preuve de la pertinence de sa mission: mettre en relation des propriétaires de bâtiments historiques qui souhaitent vendre avec des acheteurs en quête de perles à sauvegarder durablement.

Au terme d'une phase de test, Marché Patrimoine a rencontré dès juin 2021 un écho qui s'étend au-delà du cercle de la protection du patrimoine. Avec 31 nouveaux objets proposés, plus de 300 prises de contact pour ces biens et 34 maisons passées en de nouvelles mains en 2022, la mise en œuvre est réussie. L'intérêt est vif: quelque 1000 personnes en moyenne visitent le site Web chaque semaine. Il n'a ainsi pas fallu plus de trois semaines pour qu'une maison de Villigen (AG) trouve un acquéreur. Depuis la fin 2022, Marché Patrimoine dispose de son propre compte Instagram qui informe sur les nouveaux objets publiés.

Le projet de plateforme immobilière pour les bâtiments historiques a obtenu un prix et un soutien financier à l'occasion d'un concours d'idées lancé par l'Office fédéral de la culture en 2018 dans le cadre de l'Année européenne du patrimoine culturel. L'idée consistait à servir d'intermédiaire pour faciliter la vente de monuments historiques à des amateurs qui souhaitent leur donner un nouvel avenir. À l'heure actuelle, le projet est financé par les annonces et par des dons privés. La valeur patrimoniale d'une maison est la condition de sa mise en ligne sur la plateforme. Une commission spécialisée composée de collaboratrices et de collaborateurs du secrétariat général de Patrimoine suisse et de la fondation Vacances au cœur du Patrimoine examine les demandes soumises.

www.marchepatrimoine.ch



PERSPECTIVE 2023

- Développer la communication sur les réseaux sociaux.
- Envoyer aux personnes intéressées un courriel lors de la publication de chaque nouvel objet.
- Consolider le réseau existant et s'adresser de manière plus ciblée aux acheteurs et aux vendeurs.
- Optimiser le modèle d'affaires sur la base des expériences réalisées jusque-là.

Une des nouvelles offres proposées en 2022 sur «Marché Patrimoine», la plateforme des bâtiments historiques de la fondation Vacances au cœur du Patrimoine et de Patrimoine suisse: ancien presbytère à Büren an der Aare (BE)

(Photo: m. à d.)

Dans les régions

SECTIONS ET TRAVAIL BÉNÉVOLE

De nombreux bénévoles s'engagent en faveur du patrimoine dans les 25 sections de Patrimoine suisse. Ces associations indépendantes s'engagent dans leurs régions et proposent une offre variée et attrayante à l'intention de leurs membres, de leurs donateurs et de toutes les personnes intéressées. La sélection suivante donne une idée de la diversité des prestations de toutes les sections en 2022.

SECTION APPENZELL RHODES-EXTÉRIEURES: «DES BÂTIMENTS FAMILIERS»

La section Appenzell Rhodes-Extérieures a donné rendez-vous en septembre aux adolescents pour un atelier de construction de maquettes de leurs bâtiments préférés dans leur commune. L'atelier s'est déroulé à Herisau. Les jeunes ont réuni les différents modèles réduits pour en faire un paysage imaginaire. Il en est ressorti un ensemble étonnant, unique, mais dont la structure se rapproche bel et bien d'une petite bourgade.

www.heimatschutz-ar.ch

PRO FRIBOURG: PUBLICATION SUR JOSEPH REICHLIN

L'association Pro Fribourg, devenue une nouvelle section de Patrimoine suisse en 2022, met régulièrement en lumière des artistes fribourgeois et leur travail. Une publication parue fin 2022 explore la biographie et l'œuvre du peintre Joseph Reichlin. Né en 1846 à La Tour-de-Trême dans une famille modeste, il admire dès l'enfance la nature qui l'entoure et s'intéresse tôt au dessin. Joseph Reichlin a marqué le canton de Fribourg à la Belle Époque et a légué plusieurs centaines d'écrits, lithographies, dessins et tableaux avant de s'éteindre en 1913, peu avant le premier conflit mondial.

www.pro-fribourg.ch

La «Blaue Post», à Coire, peu après son achèvement au début des années 1980.

(Photo: m.à.d.)



SECTION GRISONNE DE PATRIMOINE SUISSE: CONTRE LA DÉMOLITION DE LA BLAUE POST DE COIRE

La Blaue Post de Coire doit subir un ravalement de façade qui n'est pas impératif, mais qui va banaliser ce témoin unique de son époque. Avec le Werkbund Suisse (SWB) et les associations professionnelles SIA et FAS, la section grisonne se bat pour que la rénovation de ce monument des années 1980 respecte les principes de la conservation du patrimoine. La controverse sur la Blaue Post montre une fois de plus que l'héritage construit du dernier quart

SECTIONS ET TRAVAIL BÉNÉVOLE

du XX^e siècle a suscité jusque-là peu d'intérêt et encore moins de respect. Cette période n'a quasiment pas été étudiée. Or ses témoins se trouvent déjà au cœur d'un processus de transformation: ils risquent de disparaître sans tambours ni trompettes.

www.heimatschutz-gr.ch

PATRIMOINE HAUT-VALAIS: UN PRIX POUR LE PARC NATUREL RÉGIONAL DE LA VALLÉE DE BINN

Sous la nouvelle présidence de Valeria Triulzi, Patrimoine Haut-Valais a décerné le Prix Raiffeisen 2022 au Parc naturel régional de la vallée de Binn. Célèbre pour la diversité de ses jardins, le parc traite de manière exemplaire les espaces intermédiaires entre privé et public. Les domaines construits et non construits sont interdépendants et vont de pair; cette conception doit être à nouveau davantage présente dans nos esprits. Le travail du parc, mené avec soin, dans le respect du développement durable et l'idée de la diversité des jardins, de Bister et Grengiols jusqu'à Fäld dans la haute vallée de Binn, mérite d'être distingué par le Prix du patrimoine 2022 de la Raiffeisen du Haut-Valais.

www.oberwalliserheimatschutz.ch

SECTION SCHAFFHOUSOISE: LE 1^{er} AOÛT AVEC ALAIN BERSET

Pour le 1^{er} Août, Stein am Rhein a préparé un copieux programme de festivités. À l'occasion du 50^e anniversaire du Prix Wakker, Alain Berset a prononcé le discours sur la Rathausplatz, après le brunch et les salutations de la maire Corinne Ullmann. Le conseiller fédéral a insisté sur l'importance d'une culture du bâti durable et du patrimoine culturel pour les générations à venir. Il a ensuite pris le temps de s'arrêter au stand de la section de Patrimoine suisse. Les visites guidées de la maison bourgeoise zum Weissen Adler sous la conduite de l'historien et maître de corporation Felix Graf ont connu un grand succès. Une belle réussite.

www.heimatschutz-sh.ch

SECTION SAINT-GALL/APPENZEL RHODES-INTÉRIEURES: TRANSFERT DE COMPÉTENCES PROBLÉMATIQUE

En juin, le Grand Conseil saint-gallois a approuvé le III^e supplément à la loi sur l'aménagement du territoire et les constructions. Les communes se voient confier également la compétence de décider sur les objets sous protection du canton et de la Confédération – sans même que soit nécessaire un accord préalable du Service cantonal des monuments historiques. Opposées dès la première heure à ce transfert de responsabilité, la section Saint-Gall de Patrimoine suisse ainsi que huit autres associations et organisations ont contesté cette révision devant le Tribunal fédéral. Le principal argument est le suivant: les objets sous la protection de la Confédération et du canton ne doivent pas être soustraits à la souveraineté décisionnelle du canton.

www.heimatschutz-sgai.ch

SECTION ZURICHOISE DE PATRIMOINE SUISSE: LA SALLE AM PFAUEN EST SAUVÉE

Am Pfauen, la salle historique du Schauspielhaus de Zurich, ne sera pas démolie. Elle sera remise en état, comme l'a décidé en mars 2022 le parlement communal par 75 voix contre 40. Il a approuvé un crédit de projet de

La salle historique «am Pfauen» du Schauspielhaus de Zurich est sauvée.
(Photo: Baugeschichtliches Archiv, Juliet Haller)



13,9 millions de francs et privilégie une rénovation avec des interventions légères. L'exécutif a essuyé un échec avec ses plans de reconstruction. La forte résistance – également de la section zurichoise, de celle de la Ville de Zurich et de Patrimoine suisse – a été récompensée. Une procédure de sélection des planificateurs doit maintenant être organisée. Les coûts totaux de la remise en état devront encore être approuvés par les citoyens de la ville.

www.heimatschutz-zh.ch

SECTION VAUDOISE DE PATRIMOINE SUISSE: FORUM «ÉNERGIE + PATRIMOINE»

Avec le partenariat actif du Canton de Vaud et le soutien de l'Office fédéral de la culture, la section vaudoise de Patrimoine suisse a organisé deux journées de rencontre autour de la thématique «Énergie et Patrimoine» les 25 et 26 mars à Lausanne. La manifestation a été très bien fréquentée. Alors que des mesures sont en train d'être prises tant au niveau fédéral qu'à celui des cantons, il est nécessaire de trouver des solutions d'assainissement énergétique adaptées aux bâtiments d'intérêt patrimonial. Les participants ont discuté de la conciliation des économies d'énergie et du respect de l'héritage culturel.

www.patrimoinesuissesuisse-vaud.ch

SOCIETÀ TICINESE PER L'ARTE E LA NATURA (STAN): PUBLICATION SUR L'ISOS

La section tessinoise a réalisé une publication remarquable sur l'Inventaire fédéral des sites construits d'importance nationale en Suisse (ISOS). Sous le titre «Impronte 1: Note di cura e cultura del territorio», elle présente le fonctionnement de l'ISOS (auteure: Sibylle Heusser) et montre comment un certain nombre de cas ont été jugés jusqu'au Tribunal fédéral (auteur: Giorgio De Blasio). Ce premier volume s'inscrit dans une nouvelle collection de la STAN consacrée aux problématiques de la protection de la nature et du patrimoine culturel du canton du Tessin. Il présente clairement l'obligation faite aux communes d'appliquer l'ISOS à la lumière des derniers arrêts du Tribunal fédéral (actualisés au 1^{er} novembre 2022). À lire, bien au-delà des frontières cantonales également.

www.stan-ticino.ch

Page de droite: culture du bâti 1975–2000 – vue aérienne du portail nord du tunnel du Mont Terri, autoroute N16 Transjurane, 1989–1998, Flora Ruchat-Roncati et Renato Salvi
(Photo: Noah Santer, Patrimoine suisse)

Quatrième de couverture: culture du bâti 1975–2000 – pont du Sunniberg près de Klosters (GR), Christian Menn avec Dialma Jakob Baenziger (1996–1998, ouvert en 2005)
(Photo: Ralph Feiner)





Ce rapport annuel a été approuvé le 22 avril 2023 par la conférence des présidentes et des présidents en vue de son adoption par l'assemblée des déléguées et des délégués.

Le président: Martin Killias
Le secrétaire général: Stefan Kunz

Patrimoine suisse
Villa Patumbah
Zollikerstrasse 128, 8008 Zurich
T 044 254 57 00
info@patrimoinesuisse.ch
www.patrimoinesuisse.ch