

Zeitschrift: Heimatschutz = Patrimoine
Herausgeber: Schweizer Heimatschutz
Band: 116 (2021)
Heft: 2: Architektur und Denkmalpflege = Architecture et conservation des monuments

Anhang: Rapport annuel 2020

Nutzungsbedingungen

Die ETH-Bibliothek ist die Anbieterin der digitalisierten Zeitschriften auf E-Periodica. Sie besitzt keine Urheberrechte an den Zeitschriften und ist nicht verantwortlich für deren Inhalte. Die Rechte liegen in der Regel bei den Herausgebern beziehungsweise den externen Rechteinhabern. Das Veröffentlichen von Bildern in Print- und Online-Publikationen sowie auf Social Media-Kanälen oder Webseiten ist nur mit vorheriger Genehmigung der Rechteinhaber erlaubt. [Mehr erfahren](#)

Conditions d'utilisation

L'ETH Library est le fournisseur des revues numérisées. Elle ne détient aucun droit d'auteur sur les revues et n'est pas responsable de leur contenu. En règle générale, les droits sont détenus par les éditeurs ou les détenteurs de droits externes. La reproduction d'images dans des publications imprimées ou en ligne ainsi que sur des canaux de médias sociaux ou des sites web n'est autorisée qu'avec l'accord préalable des détenteurs des droits. [En savoir plus](#)

Terms of use

The ETH Library is the provider of the digitised journals. It does not own any copyrights to the journals and is not responsible for their content. The rights usually lie with the publishers or the external rights holders. Publishing images in print and online publications, as well as on social media channels or websites, is only permitted with the prior consent of the rights holders. [Find out more](#)

Download PDF: 13.01.2026

ETH-Bibliothek Zürich, E-Periodica, <https://www.e-periodica.ch>

Patrimoine suisse Rapport annuel 2020



SCHWEIZER HEIMATSCHUTZ
PATRIMOINE SUISSE
PATRIMONIO SVIZZERO
PROTECZIUN DA LA PATRIA

Sommaire

8



DISTINCTIONS

16



PUBLICATIONS ET
RELATIONS PUBLIQUES

4



POLITIQUE
ET RÉSEAU

12

FORMATION À
LA CULTURE DU BÂTI

18

ORGANISATION

23

COMPTES ANNUELS

28

EXPÉRIENCE
PATRIMOINE

29

MARCHÉ
PATRIMOINE

30

SECTIONS ET TRAVAIL
BÉNÉVOLE

14



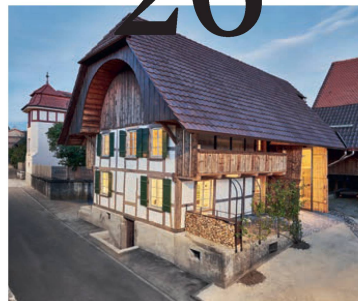
MAISON
DU PATRIMOINE

25



ÉCU D'OR

26



VACANCES AU CŒUR
DU PATRIMOINE

Le secteur de la construction, dopé par le bas niveau des taux d'intérêt, poursuit ses activités à un rythme soutenu. Dans le centre des agglomérations, de plus en plus de bâtiments anciens sont victimes de cette tendance. Le nombre de bâtiments démolis dans la ville de Zurich a été multiplié par vingt entre 1995 et 2014, et cette tendance n'est pas près de s'arrêter. Outre les bâtiments non dignes de protection, de plus en plus de bâtiments protégés ou dignes de protection sont également touchés. Et tout cela se produit au nom de la «densification», qui augmente principalement les surfaces imperméabilisées, mais guère le nombre d'habitants, et qui contraint les classes moins aisées à quitter les lieux. Dans un tel contexte, le travail conjoint de Patrimoine suisse et de ses 25 sections cantonales a considérablement changé. Le succès des procédures de protection mises en place dans différents cantons n'y a pas changé grand-chose.



Dès lors, il est particulièrement inquiétant de constater que les manœuvres visant à affaiblir la protection se poursuivent tant au niveau fédéral que cantonal. L'Inventaire fédéral des sites construits d'importance nationale à protéger en Suisse (ISOS) est par exemple fortement menacé car il ne doit plus faire obstacle à la «densification». Dans les villages de montagne également, la construction de résidences secondaires, toujours en plein essor, est encouragée au détriment des bâtiments anciens. Ainsi, il est prévu de permettre la démolition sans restriction d'anciennes fermes afin de construire de nouveaux bâtiments abritant des résidences secondaires. Dans cette optique, on cherche à entraver le droit de recours de Patrimoine suisse et d'autres organisations concernant ces projets de construction. Les conséquences vont très vite sauter aux yeux de tous les touristes. Il est grand temps que les organisations touristiques reconnaissent la menace qui pèse sur la base même de leurs activités – la beauté de la Suisse.

Le travail de Patrimoine suisse et de ses sections ne porte ses fruits que grâce au soutien de chacun et chacune d'entre vous. Pour cela, je tiens à vous exprimer mes sincères remerciements au nom du comité et je vous souhaite une lecture enrichissante du rapport annuel 2020.

Martin Killias, président

La pression monte



La protection du patrimoine, une affaire de cœur

Nous laissons derrière nous une année particulièrement folle! Je ne sais pas quelles ont été vos impressions. Quant à moi, j'ai rarement vécu de telles vagues d'émotion. Les inquiétudes et les incertitudes ont alterné avec un calme soudain, un temps de réflexion et une vision claire des choses essentielles de la vie. Au beau milieu de tout cela: Patrimoine suisse et ses efforts pour former une identité locale, autochtone, durable et authentique. Des valeurs qui s'avèrent solides et qui font plus que jamais leurs preuves dans le contexte des évolutions sociales actuelles. Cette base, notre base commune, nous motive à œuvrer pour la préservation du patrimoine bâti et pour le développement réfléchi des villes, des villages, des quartiers et des paysages.



Grâce à la flexibilité, à la capacité d'adaptation et au dévouement de centaines de bénévoles et d'une équipe engagée au secrétariat général, nous avons réussi à atteindre nos objectifs pour 2020, en continuant à maintenir les activités ayant fait leurs preuves et en lançant de nouvelles initiatives tournées vers l'avenir. Un fait dont nous pouvons être fiers, compte tenu des circonstances très difficiles de l'année écoulée.

La présentation de la double initiative paysage et biodiversité a certainement été l'un des temps forts de 2020. Pendant les mois et les années à venir, ces initiatives populaires alimenteront un débat urgent auprès du grand public sur les questions de protection de la nature, du paysage et du patrimoine. Pour Patrimoine suisse, un paysage intact, une biodiversité élevée et le patrimoine bâti ne sont pas des atouts à prendre pour acquis. Leur préservation et leur évolution prudente sont d'une importance fondamentale pour atteindre les objectifs climatiques et permettre ainsi un développement durable en Suisse. Cela vaut donc la peine de lutter dans ce sens.

Le présent rapport annuel fournit un aperçu des activités de Patrimoine suisse et de ses sections. Un engagement qui n'est possible que grâce aux nombreux passionnés de la protection du patrimoine qui nous soutiennent activement. C'est avec un grand optimisme, doublé d'une belle envie d'aborder l'avenir, que je me réjouis donc à la perspective d'une nouvelle année fructueuse en faveur de lieux où il fait bon vivre et qui créent un sentiment d'identité pour nous toutes et tous.

Stefan Kunz, secrétaire général

Une excursion à travers le Klettgau schaffhousois, proposée par la publication «Destination patrimoine».

(Photo: Henri Leuzinger)

Augmenter l'impact politique

POLITIQUE ET RÉSEAU

La pression sur le patrimoine bâti continue d'augmenter avec la mise en œuvre des objectifs de la politique climatique et la densification intérieure. Le dépôt réussi de l'Initiative paysage et biodiversité et l'augmentation du crédit pour le Message culture 2021–2024 sont des succès politiques sur lesquels nous nous appuierons dans les années à venir. Et ce dans le but de renforcer un haut niveau de culture du bâti et de contribuer ainsi à la réalisation des objectifs climatiques.

DOUBLE INITIATIVE PAYSAGE ET BIODIVERSITÉ

Ces deux initiatives populaires ont été lancées en mars 2019 par Pro Natura, BirdLife Suisse, la Fondation suisse pour la protection et l'aménagement du paysage et Patrimoine suisse. Les initiatives ont pu être remises à la Chancellerie fédérale avec les signatures nécessaires le 8 septembre 2020. L'Initiative biodiversité souhaite que les terres et les ressources nécessaires pour sauvegarder la biodiversité, les habitats et la diversité des espèces menacées soient enfin mises à disposition. Elle demande également que la protection de la nature, du paysage et du patrimoine bâti soit renforcée en tant que tâche commune de la Confédération et des cantons. L'Initiative paysage, quant à elle, vise à consolider le principe de séparation des zones bâties et des zones non bâties, qui est inscrit depuis bien longtemps dans la loi mais n'est pas respecté dans la réalité. Des limites claires doivent être fixées pour la construction en dehors des zones constructibles ; le nombre de bâtiments et la superficie qu'ils occupent doivent être plafonnés. Suite au dépôt des initiatives, les deux projets politiques suivent désormais des voies distinctes.

INITIATIVE PAYSAGE

Le 14 octobre, la Chancellerie fédérale a confirmé l'aboutissement de l'Initiative paysage, qui avait reçu 104 487 signatures. Patrimoine suisse, les sections et les organisations partenaires impliquées dans le lancement de l'initiative ont enregistré cette étape comme un premier succès. Cependant, le travail ne fait que commencer: deux jours après l'annonce de la Chancellerie fédérale, la Commission du Conseil des États pour l'environnement, l'aménagement du territoire et l'énergie (CEATE-E) a décidé d'accepter le projet de révision de la loi sur l'aménagement du territoire et de lancer les consultations à la fin de l'année. Le 18 décembre, le Conseil fédéral a annoncé qu'il rejetait l'initiative populaire mais qu'il avait l'intention de soumettre un contre-projet substantiel. Dans les mois à venir, l'Assemblée fédérale aura pour tâche d'élaborer un contre-projet indirect qui devra tenir beaucoup plus compte des préoccupations de la protection du paysage et des terres agricoles que ce n'était le cas jusqu'à présent. Ce dossier continuera d'occuper intensément Patrimoine suisse longtemps encore.

INITIATIVE BIODIVERSITÉ

L'Initiative biodiversité a été adoptée avec 107 885 signatures valides. Il s'agit d'une étape importante et en même temps du coup d'envoi d'un processus de négociation politique de plusieurs années, dont les enjeux sont considérables. Rien qu'en Suisse, près de 3500 espèces animales et végétales figurent sur la liste rouge et sont donc menacées d'extinction. En outre, nous avons subi pendant des décennies des atteintes massives à la qualité des paysages et à la culture du bâti. Dans ce contexte, le Conseil fédéral a fait savoir le 4 décembre qu'il prenait au sérieux les préoccupations des auteurs de l'initiative et qu'il souhaitait certes s'opposer à l'initiative, mais en proposant un contre-projet indirect. Patrimoine suisse fera tout son possible pour que notre demande soit mise en œuvre de manière efficace.

STRATÉGIE DE LA CULTURE DU BÂTI

En février 2020, le Conseil fédéral a approuvé la stratégie interdépartementale d'encouragement de la culture du bâti. Pour la première fois, il regroupe dans cette stratégie l'ensemble de ses activités dans ce domaine et s'engage à promouvoir durablement un haut niveau de culture du bâti. Patrimoine suisse soutient la stratégie de la culture du bâti et s'engage également pour sa mise en œuvre au niveau cantonal et communal. Il en résulte un esprit d'optimisme qui offre des possibilités de promouvoir une culture du bâti de haut niveau sans négliger les fondements juridiques de la protection de la nature et du patrimoine, et donc de préserver le patrimoine bâti et archéologique.

MESSAGE CULTURE 2021–2024

Les fonds utilisés par la Confédération pour la restauration des monuments architecturaux et pour les mesures archéologiques sont en baisse depuis des années. Avec la décision prise par le Parlement lors de la session d'automne d'augmenter le crédit-cadre pour la culture du bâti de 25 à 30 millions de francs par an, le monde politique envoie un signal en faveur du patrimoine bâti. Même si, selon le Conseil fédéral, il faudrait environ quatre fois plus de fonds pour éviter des pertes importantes du patrimoine bâti et archéologique en Suisse, les fonds de soutien apportent une contribution importante à la préservation du patrimoine culturel.

FONDATION CULTURE DU BÂTI SUISSE

La Fondation Culture du bâti suisse, fondée au printemps 2020 et dont Patrimoine suisse fait partie, est une initiative du secteur privé. Son objectif est de promouvoir le dialogue entre les acteurs privés et publics et de lancer des projets qui favorisent la qualité dans le domaine de la culture du bâti en Suisse. La fondation est financée par des contributions du secteur privé et un financement de départ de l'Office fédéral de la culture.

INITIATIVES POLITIQUES

Une fois encore, l'année écoulée a été marquée par de nombreuses interventions politiques qui visent essentiellement à affaiblir la protection de la nature, du paysage et du patrimoine. Les deux initiatives parlementaires «Rendre possible la densification de l'urbanisation en excluant les contra-

dictions et les conflits entre objectifs dus à l'Inventaire ISOS» de Gregor Rutz et «Rendre possible la densification de l'urbanisation en fixant des priorités dans l'Inventaire ISOS» de Hans Egloff (reprise par Bruno Walliser), tous deux conseillers nationaux UDC du canton de Zurich, sont représentatives de ces multiples attaques. Les deux initiatives visent à affaiblir l'Inventaire fédéral des sites construits d'importance nationale à protéger en Suisse (ISOS). Bien que la commission du Conseil national compétente pour l'environnement, l'aménagement du territoire et de l'énergie (CEATE-N) ait demandé le classement de ces interventions, celles-ci ont été approuvées par le Conseil national peu avant Noël. La CEATE-N est maintenant chargée de préparer un projet de décret. En étroite collaboration avec Alliance Patrimoine (voir encadré), Patrimoine suisse continuera de suivre cette affaire délicate d'un œil critique.

EXERCICE DU DROIT DE RECOURS

La pression sur le patrimoine bâti demeure élevée. Le droit de recours des associations est un instrument efficace et nécessaire pour assurer l'application de nos lois de protection des monuments historiques, de la nature et du paysage. Au cours de l'année écoulée, Patrimoine suisse et ses sections ont continué de faire un usage modéré du droit de recours. Avec ses sections, Patrimoine suisse a ainsi mené vingt-et-une procédures de recours à leur terme en 2020 (huit en 2019). Parmi ces dernières, huit ont été admises, deux partiellement admises et cinq rejetées. Cinq ont pu être retirées à la suite d'un accord et une autre a été rendue obsolète par le retrait du projet visé. Les associations de protection de l'environnement, de la nature et du patrimoine fournissent annuellement des informations sur l'application du droit de recours des associations. L'Office fédéral de l'environnement doit être informé des recours, mais pas des oppositions.

ALLIANCE PATRIMOINE

Alliance Patrimoine a pour but de défendre les intérêts du patrimoine culturel suisse vis-à-vis du monde politique et du public. Elle regroupe quatre organisations: Archéologie Suisse (AS), la Société d'histoire de l'art en Suisse (SHAS), le Centre national d'information sur le patrimoine culturel (NIKE) et Patrimoine suisse. L'an passé, Alliance Patrimoine s'est concentrée sur le Message culture 2021–2024 et sur les initiatives politiques concernant l'Inventaire fédéral des sites construits d'importance nationale à protéger en Suisse (ISOS).

www.alliance-patrimoine.ch

Le 8 septembre 2020, les deux initiatives biodiversité et paysage ont été déposées à la Chancellerie fédérale à Berne.

(Photo: Béatrice Devènes)



Les distinctions récompensent les espaces ouverts durables

DISTINCTIONS

Les espaces ouverts au sein des zones d'habitation subissent une pression due à la densification.

En même temps, ils sont des éléments-clés du développement intérieur durable. En 2020, le Prix Wakker et le Prix Schulthess des jardins ont récompensé deux villes qui ont aménagé de manière exemplaire des espaces ouverts dans ces zones sous pression.

PRIX WAKKER À LA VILLE DE BADEN (AG)

Patrimoine suisse a décerné le Prix Wakker 2020 à la ville de Baden (AG). Il a rendu un hommage particulier au centre régional du canton d'Argovie pour ses investissements judicieux dans des espaces publics ouverts, qui ont redonné une qualité de vie à la ville.

La motorisation massive de la période d'après-guerre avait inversé les atouts dont bénéficiait autrefois la ville du fait de son implantation dans une gorge étroite: ainsi, la Schulhausplatz en bordure de la vieille ville enregistre 50 000 trajets quotidiens et est aujourd'hui l'un des carrefours les plus fréquentés de Suisse. Bien que la ville ne puisse exercer que peu d'influence sur les problèmes de circulation existants, elle n'a pas baissé les bras et s'est investie pendant plusieurs décennies dans les zones où il existait une marge de manœuvre pour la modernisation et la modération du trafic.

Grâce à sa persévérance, elle a progressivement chassé la circulation de la vieille ville, transformé les espaces ouverts récupérés en zones de promenade, restauré et développé les jardins historiques en pensant à l'avenir. Dans les zones de développement, elle a réussi à créer des espaces destinés à un usage public à long terme.

L'annonce de la ville lauréate au mois de janvier 2020 a suscité un vif intérêt dans les médias: l'ampleur de la communication et de la discussion dans les médias grand public et spécialisés, tant au niveau national que régional, a été extraordinaire. En revanche, le programme de la manifestation a dû être fortement réduit en raison de la pandémie.

La cérémonie de remise du prix s'est déroulée le 19 septembre dans un cercle plus restreint que d'habitude. L'événement, accompagné par Adrian Stern sur le plan musical, a permis à Martin Killias, président de Patrimoine suisse, de remettre le prix au maire de Baden, Markus Schneider. Markus Dieth, conseiller d'État, a transmis les félicitations du canton. Daniela Saxer, qui a présidé la commission du Prix Wakker pendant plus de dix ans et s'est retirée cette année en raison de la limitation du mandat, a, pour la dernière fois, présenté les raisons de l'attribution de ce prix. Patrimoine suisse a édité en mai une publication approfondie pour accompagner ce Prix Wakker, ainsi qu'un dépliant qui propose une visite des espaces ouverts de Baden.



PERSPECTIVE POUR 2022: LE PRIX WAKKER FÊTE SES 50 ANS

En 2022, Patrimoine suisse célébrera le 50^e anniversaire du Prix Wakker. Le fait que le prix n'ait cessé de se développer au cours de cinq décennies et qu'il ait pu constamment accroître son importance et son charisme n'a rien d'évident. Plusieurs réunions et ateliers en 2020 ont permis de définir les piliers de l'année anniversaire et de lancer la réalisation d'une première partie des activités. Conformément à l'esprit du prix, les animations permettront de poser un regard sur le passé et l'avenir. Le réseau des sections jouera un rôle central dans la visibilité du prix et son impact au niveau régional.

La ville de Baden s'insère entre la cluse de la Limmat et les contre-forts du Jura. Le Hochbrücke et la Bruggerstrasse isolent le centre de la localité. Ils se rejoignent à la Schulhausplatz, à l'entrée de la vieille ville.

(Photo: Gaëtan Bally/Patrimoine suisse)



Dans un projet par étapes, la ville et le canton de Zurich revalorisent et rendent à la population et à la nature les rives de la Sihl. L'ouverture de cet espace comme zone de détente et la promotion de la biodiversité sont menées de concert.

(Photo: Pierre Marmy/Patrimoine suisse)

PRIX SCHULTHESS DES JARDINS

Depuis 1998, Patrimoine suisse décerne chaque année le Prix Schulthess des jardins à des réalisations remarquables dans le domaine de l'art des jardins. Peuvent être récompensés aussi bien les efforts consentis pour conserver et entretenir des jardins et parcs historiques de valeur que la réalisation d'espaces verts contemporains de grande qualité. C'est la famille von Schulthess-Schweizer qui est à l'origine du Prix Schulthess des jardins, doté de CHF 25 000.-, et attribué par Patrimoine suisse. Grâce au legs de Marianne von Schulthess-Schweizer, décédée en août 2020, le fonds affecté a pu être augmenté de 1 million de francs en 2020, garantissant ainsi l'attribution du prix pour de nombreuses années.

PRIX SCHULTHESS DES JARDINS 2020 À LA VILLE ET AU CANTON DE ZURICH

Patrimoine suisse a décerné le Prix Schulthess des jardins 2020 à la ville et au canton de Zurich pour l'entretien et le développement conjoints des berges des rivières et des lacs de la ville. Il a ainsi rendu hommage à une coopération exemplaire qui préserve et développe de manière responsable des espaces ouverts de qualité pour l'homme et la nature.

De nombreuses préoccupations, intérêts et demandes se rejoignent sur les berges des lacs et des cours d'eau: il s'agit d'accroître les valeurs naturelles et la biodiversité, de rendre possibles l'utilisation récréative, de mettre en œuvre les préoccupations relatives à la protection du paysage urbain et des monuments, et de garantir la protection contre les crues. La ville et le canton de Zurich ont compris très tôt qu'un équilibre des intérêts et de la clairvoyance étaient nécessaires pour mettre en œuvre des projets ayant un impact à long terme. Le résultat de cette coopération constructive entre les deux niveaux de gouvernement est visible dans le grand nombre de projets réussis qui ont été mis en œuvre le long des berges, du centre aux quartiers extérieurs.

En raison de la pandémie, la cérémonie de remise du prix du 22 août et le programme d'accompagnement ont eu lieu à une échelle plus réduite que d'habitude. La présidente du Gouvernement zurichois, Silvia Steiner, et la maire de Zurich, Corine Mauch, ont accepté conjointement le prix doté de 25 000 francs suisses, des mains de Martin Killias, président de l'association Patrimoine suisse et de la section zurichoise de Patrimoine suisse. L'appréciation technique ayant mené à ce choix a été présentée par Claudia Moll, la nouvelle présidente de la commission d'experts pour le Prix Schulthess des jardins. Elle succède à Stefan Rotzler, qui a développé le travail de la commission et l'impact du prix à de nombreux niveaux, de manière engagée et toujours axée sur l'avenir.

Depuis 1998, une brochure présentant le lauréat est publiée chaque année, avec pour but de mettre en lumière les aspects et les thèmes du prix sous différents angles. Symbole du développement continu de ce prix, qui a gagné en importance ces dernières années, la brochure a été publiée dans un format légèrement retouché.



**Commission du Prix Wakker
au 31 décembre 2020**

D^r Brigitte Moser,
historienne de l'art, Zoug (présidente)
Ludovica Molo,
architecte diplômée ETH/BSA, Lugano
Pierre Feddersen,
architecte diplômé ETH/SIA, Zurich
Christian Bischoff,
architecte diplômé ETH, Genève
Stefan Koepfli,
architecte-paysagiste FSAP, Lucerne
Christof Tscharland-Brunner, urbaniste,
ingénieur diplômé SIA SWB MAS, Soleure

**Commission du Prix Schulthess des jardins
au 31 décembre 2020**

D^r Claudia Moll, architecte-paysagiste FSAP,
Zurich (présidente)
Sophie Agata Ambroise,
architecte-paysagiste FSAP, Lugano
Isabel Schmid,
architecte diplômée EPFL, Berne
Marco Rampini,
architecte diplômé EPFL BSA, Genève
Christoph Schärer,
directeur Stadtgrün Bern, Berne
Maurus Schifferli,
architecte-paysagiste FSAP, Trub, Berne
Martin von Schulthess,
ingénieur agronome ETH, Berne

La construction de la passerelle de
Cassiopée, sur environ 300 mètres, a
permis d'assurer la continuité de la
promenade du bord du lac sur le ter-
ritoire de la commune de Zurich.

(Photo: Pierre Marmy/Patrimoine suisse)

Formation à la culture du bâti

FORMATION À LA CULTURE DU BÂTI

La culture du bâti d'hier, d'aujourd'hui et de demain doit occuper davantage de place dans la conscience collective. Dans ce but, Patrimoine suisse s'emploie à renforcer la formation en matière de culture du bâti. Elle est en effet un élément-clé pour garantir qu'une société accorde au patrimoine culturel et architectural la place qu'il mérite dans la conscience publique et pour permettre une implication de toutes et tous dans ce domaine.

DOCUMENTATION PÉDAGOGIQUE SUR LE PAYSAGE CULTUREL

«Entretenir le paysage», tel est le nom de la nouvelle documentation pédagogique produite par Patrimoine suisse dans le cadre du thème de l'Écu d'or 2020 «Fascinant val Bavona». Elle contient des suggestions pratiques pour l'enseignement sur le thème du paysage, et s'inscrit dans le contexte du principe directeur interdisciplinaire du «développement durable» du «Lehrplan 21». Elle propose des photos, une grande illustration de paysage, une vue de l'unique val Bavona au Tessin ou des suggestions d'excursions dans les environs, permettant ainsi aux élèves de découvrir de manière ludique le paysage en tant qu'habitat.

LABORATORIO PAESAGGIO

PERSPECTIVE

En s'appuyant sur les connaissances pratiques que Patrimoine suisse a pu acquérir grâce à l'exploitation de la Maison du patrimoine, il est prévu d'encourager davantage la formation en matière de culture du bâti et de mieux la diffuser au niveau de l'association. En collaboration avec les sections et d'autres partenaires, les différents réseaux existants seront utilisés et étendus. Patrimoine suisse entend se positionner dans la mise en œuvre concrète de la formation à la culture du bâti sur le terrain. Les enfants et les jeunes de toute la Suisse doivent avoir la possibilité de découvrir la culture du bâti dès le pas de leur porte.

Le Laboratorio Paesaggio au Tessin est un projet éducatif et de sensibilisation de la Fondazione Valle Bavona, réalisé en étroite collaboration avec Patrimoine suisse et lancé en 2017. L'association lui apporte son soutien financier, en collaboration avec le Département du territoire du canton du Tessin. En 2020, elle a signé une convention de prestations pour cinq années supplémentaires.

L'offre est destinée à la population locale, aux écoles, aux visiteurs individuels et aux groupes. Tous ont la possibilité d'approfondir leurs connaissances sur la vallée, de s'informer sur l'environnement et de mieux comprendre ce qu'implique la préservation et le développement en douceur d'un paysage culturel. En 2020, 30 bénévoles ont participé, dans l'intervalle de trois semaines, à l'entretien de la vallée sous l'égide de professionnels. En raison de la pandémie, plusieurs missions volontaires et manifestations publiques ont dû être reportées ou annulées. Néanmoins, 108 personnes ont bénéficié de randonnées guidées ou d'un cours sur la construction de murs en pierres sèches, et 157 enfants et jeunes ont participé à des activités éducatives.



De Patumbah à Sumatra

MAISON DU PATRIMOINE

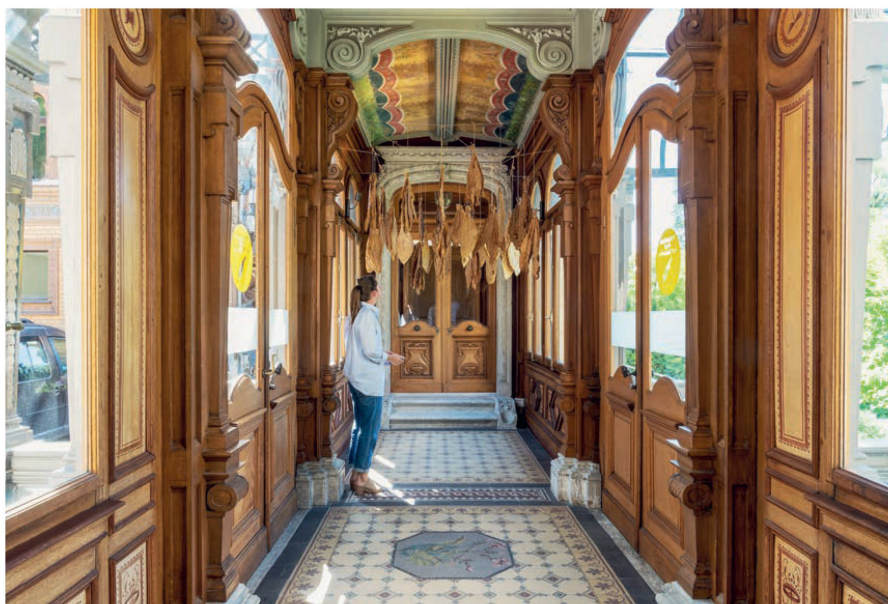
En 2020, année de la pandémie, la Maison du patrimoine a continué, grâce à ses expositions, à apporter sa contribution pour que la culture (du bâti) puisse être vécue malgré tout. La nouvelle exposition temporaire «De Patumbah à Sumatra – une villa et ses racines coloniales» a touché une corde sensible et attiré de nombreux visiteurs malgré sa fermeture pendant plusieurs semaines. En revanche, des événements tels que la Longue Nuit ont été annulés et de nombreuses tournées de théâtre, visites guidées et ateliers n'ont pas pu avoir lieu. Cela a entraîné une baisse globale du nombre de visiteurs de plus de 50% par rapport à l'année passée.

DES RACINES COLONIALES

Patumbah – l'impression de mystère et d'exotisme ne vient pas que du nom de l'extravagante villa qui abrite la Maison du patrimoine depuis 2013; Patumbah est aussi un lieu situé au nord-est de l'île de Sumatra. C'est là qu'au XIX^e siècle, le fils du boulanger zurichois Carl Fürchtegott Grob a fait fortune grâce aux plantations de tabac, comme de nombreux autres Suisses et Européens. La Maison du patrimoine a exploré ces liens coloniaux dans le cadre de l'exposition «De Patumbah à Sumatra». Celle-ci présente des photographies et des objets rapportés comme souvenirs de Sumatra par Grob et d'autres Suisses, et donne un aperçu de la vie de ces «planteurs». Elle met en lumière le système inhumain des plantations agricoles qui, à l'époque, faisait venir des milliers de travailleurs de Chine, de Java et d'Inde, pour travailler dans les champs à Sumatra. L'exposition aborde également les défis actuels de cet ancien eldorado du tabac, où le



Aperçu de l'exposition
«De Patumbah à Sumatra»
(Photo: Noah Steiner)



L'exposition «De Patumbah à Sumatra» se penche sur les antécédents de la Villa Patumbah, elle thématise les relations de son propriétaire et d'autres Suisses avec l'Asie du Sud-Est et elle montre dans quelles conditions vit aujourd'hui la population dans cet ancien eldorado du tabac.

(Photo: Noah Steiner)

caoutchouc et l'huile de palme sont désormais cultivés à grande échelle. Aujourd'hui encore, les effets sociaux et écologiques de l'immense projet agricole colonial sont visibles et tangibles.

ÉVÉNEMENTS

Un programme varié d'événements s'est adressé tant aux adultes qu'aux familles et aux classes d'école, permettant l'approfondissement des thèmes de chacune des expositions. Le début de l'année, caractérisé par des visites guidées et des ateliers très fréquentés autour de l'exposition «Le péril blanc», a été interrompu par l'irruption de la pandémie. Au printemps et à la fin de l'automne, de nombreux événements ont dû être reportés ou annulés – y compris de nombreuses réservations par des classes d'école – ou ont eu lieu avec moins de participants. De nouvelles offres éducatives numériques, comme l'«Atelier dāhāi», ont été lancées et la communication via les canaux des réseaux sociaux a gagné en importance. L'été a apporté un peu de normalité et a rendu possible une modeste inauguration de l'exposition «De Patumbah à Sumatra». Les visites guidées des lieux témoins du colonialisme en ville ont affiché complet et les conférences spécialisées sur les problèmes actuels de l'économie de plantation à Sumatra et sur les seigneurs suisses des plantations se sont déroulées devant un public, avec toutefois un affichage vidéo des intervenants.

PARTENARIATS

Le fonctionnement de la Maison du patrimoine est financé par Patrimoine suisse. En outre, l'Office fédéral de la culture verse des contributions structurelles annuelles dans le cadre du Message culture, tout comme le canton et la ville de Zurich. Le club des «Amis de la Villa Patumbah» constitue un autre pilier financier. Pour les expositions temporaires ainsi que pour les activités éducatives liées à celles-ci, la Maison du patrimoine dépend de fonds provenant de tiers et de partenariats: l'exposition itinérante «Le péril blanc» a été reprise du Musée alpin de Suisse. L'exposition «De Patumbah à Sumatra» a été réalisée en étroite collaboration avec le Musée ethnologique de l'Université de Zurich et a été soutenue par la fondation Ernst Göhner, Pour-cent culturel Migros, la fondation Baugarten et une autre fondation qui ne souhaite pas être nommée.

FACTS & FIGURES

Exposition «Le péril blanc – la gestion des avalanches en Suisse», jusqu'au 13.3.2020
Exposition «De Patumbah à Sumatra – une villa et ses racines coloniales», à partir du 8.7.2020

Nombre total des visiteurs:
 3000 (6900 en 2019)
Dont enfants et adolescents:
 700 (1400 en 2019)
Entrées expositions: 2600 (4400 en 2019)/**participants à l'événement:**
 400 (2500 en 2019)

Nombre de visites/tours/ateliers:
 123 (185 en 2019)
Dont 23 classes (61 en 2019)
Dont 18 visites théâtrales (39 en 2019)

Fermeture pendant 14 semaines en raison de la pandémie du coronavirus

Depuis 20 ans, Patrimoine suisse mise sur des publications privilégiant l'expérience vécue pour communiquer sur les thèmes de la culture du bâti. En 2020, la collection d'ouvrages s'est enrichie du volume «Destination patrimoine 3» et de la nouvelle édition du guide «Les plus beaux hôtels de Suisse».

DESTINATION PATRIMOINE 3: DE VILLES EN VILLAGES

Avec le troisième volume de la série «Destination patrimoine», Patrimoine suisse a poursuivi en 2020 sa série de publications sur le thème des «paysages culturels». Les trois éditions de la série rendent visible et tangible le contenu des Inventaires fédéraux IVS, BLN et ISOS au moyen de suggestions de randonnées. Elles apportent ainsi une contribution importante à la compréhension et à la signification des valeurs culturelles des paysages et du patrimoine bâti de la Suisse. Après le volume 1 «Sentiers historiques» (IVS/2018) et le volume 2 «Fruits mûrs et blés dorés» (BLN/2019), le volume 3 «De villes en villages» présente la grande diversité des sites et des paysages urbanisés de la Suisse (ISOS/2020). Les 24 randonnées traversent des villages viticoles, des agglomérations dispersées et des paysages industriels, montrent les développements urbains et font découvrir l'histoire de leurs origines. Le succès de la série se reflète dans les chiffres de vente: le tirage total a entre-temps atteint les 25 000 exemplaires.

LES PLUS BEAUX HÔTELS DE SUISSE

Depuis 2004, Patrimoine suisse élabore sa compilation des «plus beaux hôtels de Suisse». Cette publication a été mise à jour à plusieurs reprises et a connu un grand succès, avec une diffusion totale de plus de 70 000 exemplaires. En 2020, le livret a de nouveau été entièrement révisé et publié dans ce qui est maintenant sa cinquième édition. 54 établissements classiques et éprouvés ainsi que 35 nouveaux venus dans toutes les régions du pays attendent d'être découverts: l'éventail va de l'hôtel urbain installé dans un ancien entrepôt de céréales, au Grand-Hôtel, en passant par un hôtel dans un ancien monastère de Suisse centrale et un autre dans un ancien poste de douane de Malcantone. Cette sélection exclusive rend également hommage aux personnes en arrière-plan, qui cultivent avec amour et attention un bâti d'intérêt et proposent une hospitalité chaleureuse.

REVUE

Quatre fois par an, les membres de Patrimoine suisse reçoivent la revue Heimatschutz/Patrimoine. Chaque numéro aborde un thème particulier du domaine de la protection du patrimoine et donne un aperçu des projets en cours et des activités de l'association dans toutes les régions de Suisse. Le premier numéro, paru en février, introduisait le thème de l'année 2020: culture du bâti et paysage. Le deuxième numéro, paru en mai, portait sur la richesse et la diversité des paysages construits du pays. Le troisième numéro, publié en août, donnait un aperçu de la diversité du travail effectué par les volontaires et les travailleurs bénévoles dans le secteur culturel. Sous le titre «Tourisme proche de la nature et de la culture», le quatrième numéro de

la revue, publié en novembre, était consacré au développement durable des loisirs et du tourisme en Suisse.

MONDE NUMÉRIQUE

Depuis le mois de décembre, le site web de Patrimoine suisse se présente dans de tous nouveaux atours. Les sujets les plus importants occupent désormais le premier plan et les plus belles photographies sont présentées dans un format nettement plus grand. Les contextes spécifiques aux thèmes sont expliqués en détail et l'actualité y occupe une place importante. Le nouveau site web est géré en trois langues (DE/FR/IT) et offre de nombreuses possibilités d'expansion pour les années à venir.

Très appréciée, l'infolettre qui fait régulièrement le point sur les thèmes et événements actuels du monde de la protection du patrimoine a également été remaniée. Elle attire l'attention sur les événements et les dernières publications, notamment les activités et les projets de la Maison du patrimoine et de la Fondation Vacances au cœur du patrimoine.

De plus, la présence de Patrimoine suisse sur les réseaux sociaux se développe particulièrement bien. Chaque jour, de nouvelles personnes intéressées s'inscrivent sur Facebook, Twitter et Instagram pour s'impliquer, créer des réseaux et s'informer sur les derniers projets et activités. Ici, on peut non seulement participer aux discussions, mais aussi soutenir des pétitions et des campagnes en ligne – ensemble pour plus de culture du bâti.

LA MÉMOIRE DE LA CULTURE DU BÂTI

Depuis sa fondation en 1905, Patrimoine suisse édite une revue associative. La totalité de la collection couvrant ces 115 dernières années peut être consultée gratuitement sur «e-periodica», la plateforme de la bibliothèque de l'ETH regroupant sous forme numérique les revues suisses:

www.patrimoinesusuisse.ch/revue

Les randonnées «De villes en villages» présentées dans le 3^e volume de «Destination patrimoine» passent notamment par le hameau de Niederhäusern (VS) un peu en dessous de Visperterminen.

(Photo: Regula Steinmann, Patrimoine suisse)



Cours intensif d'agilité

ORGANISATION

La pandémie de COVID-19 a marqué l'année 2020.

Grâce à une grande flexibilité, à une capacité d'adaptation élevée et à un engagement supérieur à la moyenne de la part du comité et du personnel du secrétariat général, la majorité des objectifs annuels ont pu être atteints. L'expérience acquise au cours de l'année écoulée aura un impact durable sur la culture du travail au sein de l'association. La numérisation et des modèles de travail plus flexibles continuent de gagner en importance.

Le 16 mars, le Conseil fédéral a déclaré une «situation extraordinaire» conformément à la loi sur les épidémies. Le bon fonctionnement de l'association a pu être maintenu sans interruption grâce à une gestion prévoyante de la crise, à la désignation d'une équipe ad hoc et au passage efficace au télétravail. Au cours de l'année, le concept de travail et de protection au travail a été révisé à plusieurs reprises et adapté aux différentes situations. Malgré de grandes incertitudes, l'équipe de Patrimoine suisse a réussi à atteindre la majorité des objectifs de l'année grâce à une flexibilité et une capacité d'adaptation élevées. Le comité et le personnel du secrétariat général méritent un très grand merci pour cet exploit.

L'année 2020 a également vu quelques changements au niveau du personnel. Suite au départ de Barbara Angehrn, le poste de chef de projet dans l'équipe Culture du bâti a pu être confié à Myriam Perret. Dans le domaine de l'administration, Elena Duran (voir interview à la page suivante) a remplacé Ruth Assaad, collaboratrice de longue date. Fin 2020, 16 collaborateurs fixes (y compris la Fondation Vacances au cœur du patrimoine et l'Écu d'or) étaient employés à Zurich, au secrétariat général, à temps partiel dans la plupart des cas. S'y ajoutait une collaboratrice spécialisée pour une durée déterminée, une stagiaire, une apprentie et deux aides pour les week-ends.

UN COMITÉ ENGAGÉ

La direction stratégique de Patrimoine suisse est assurée par le comité, composé de sept membres. En 2020, le comité a tenu huit séances et s'est réuni pour une retraite de trois jours. En raison de la situation extraordinaire, une réunion a été organisée par circulaire, trois virtuellement et quatre en présentiel. À l'avenir, le comité tirera parti de la bonne expérience acquise dans l'emploi des médias numériques. Un mélange adéquat de réunions en face à face et par visioconférence facilitera la coopération entre les membres de toutes les régions du pays.

STRATÉGIE DE PATRIMOINE SUISSE 2021–2025

Sous la devise «Ensemble pour demain», un groupe de travail de 15 membres, composé de représentant-e-s du comité, des sections et du secrétariat général ainsi que de représentants spécialisés, élabore la nouvelle stratégie 2021–2025 de l'association. Entre novembre 2019 et janvier 2021, le groupe de travail a organisé cinq ateliers d'une demi-journée pour définir la vision, l'orientation stratégique des champs d'action, les idées de projets et les mesures. L'objectif est d'adopter la stratégie lors de la conférence des président-e-s en avril 2021.

AUGMENTATION DE L'EFFECTIF DES MEMBRES

Pour la première fois depuis plus de treize ans, nous avons enregistré une augmentation de l'effectif des membres. À la fin de 2020, Patrimoine suisse comptait 13 879 membres (13 763 en 2019). Cette tendance à la hausse est le fruit de nombreuses années d'un travail de développement soutenu et professionnel au sein de l'association. En coopération avec les sections, le suivi des membres et le recrutement de nouveaux membres seront développés en 2021. L'objectif est de dépasser les 14 000 membres d'ici la fin de l'année 2021. Retrouvons donc nos manches!

Interview

ELENA DURAN



Elena Duran, qui a grandi dans la région vaudoise de Terre Sainte et à Windisch dans le canton d'Argovie, fait partie de l'équipe du secrétariat général de Patrimoine suisse depuis le 1^{er} octobre 2020. Elle est le premier point de contact pour nos membres et sections ainsi que pour les visiteurs de la Maison du patrimoine dans la Villa Patumbah. Après cinq mois passés avec nous, nous lui avons posé trois questions:

À quoi ressemble une journée de travail normale?

J'arrive tôt, quand la villa est encore vide – je suis en général la première arrivée et cela me plaît bien. Je traite d'abord les courriels envoyés à l'adresse d'information de Patrimoine suisse. Puis, à partir de 9h00, le téléphone sonne de plus en plus souvent. Les personnes qui appellent sont par exemple des membres ayant changé d'adresse,

des personnes qui s'inquiètent pour le paysage ou qui souhaitent commander une publication. À midi, je change de poste de travail et je reçois en plus au rez-de-chaussée les personnes qui souhaitent venir à la Villa Patumbah, que ce soit pour participer à une réunion au secrétariat général ou pour visiter une exposition à la Maison du patrimoine.

Quels sont les aspects les plus importants à tes yeux dans ton travail?

J'écoute, j'informe et je conseille. J'aime beaucoup ça, car je suis une personne communicative. Je suis également heureuse d'avoir à nouveau l'occasion de parler et d'écrire en français. Je pense qu'il est important au secrétariat général d'évoluer avec son temps, d'optimiser certains processus et de les numériser.

Qu'est-ce qui t'a le plus surpris jusqu'à présent?

Je suis étonnée de la diversité des personnes qui s'intéressent aux préoccupations de Patrimoine suisse. Et comment le personnel du secrétariat général s'identifie à son travail. Oui, et aussi l'engagement au sein des comités des sections, sur une base volontaire, ne l'oublions pas. Cela m'a impressionnée dès le début.

L'interview a été réalisée par Karin Artho.

ORGANISATION

COMITÉ

Président

- Martin Killias, Lenzburg (AG), professeur émérite en droit pénal et criminologie. Membre du comité depuis 2017. Président de la section zurichoise de Patrimoine suisse..

Vice-président

- Beat Schwabe, Ittigen (BE), porte-parole et avocat. Membre du comité depuis 2014. Président de la fondation Vacances au cœur du patrimoine.
- Deuxième siège de vice-président-e vacant

Autres membres du comité

- Benedetto Antonini, Muzzano (TI), architecte ETH et urbaniste. Membre du comité depuis 2014. Vice-président de la STAN, section tessinoise de Patrimoine suisse.
- Claire Delaloye Morgado, Petit-Lancy (GE), historienne de l'art. Membre du comité depuis 2018. Secrétaire de Patrimoine suisse Genève.
- Monika Imhof-Dorn, Sarnen (OW), architecte ETH. Associée du bureau d'architectes Imhof Architekten AG Sarnen. Membre du comité depuis

2019. Membre de la commission de l'Écu d'or depuis 2020.

- Christine Matthey, Küsnacht (ZH), historienne. Secrétaire du Forum Helveticum. Membre du comité depuis 2019, interlocutrice pour les finances.
- Christof Tscharland-Brunner, Soleure (SO), urbaniste. Associé du bureau Panorama AG Bern. Membre du comité depuis 2019. Membre de la commission du Prix Wakker. Membre du comité de la section soleuroise de Patrimoine suisse.

SECRÉTARIAT GÉNÉRAL (ÉTAT AU 31.12.2020)

Direction du secrétariat général (dotation 100 %, durée indéterminée)

Stefan Kunz, secrétaire général (100 %)

Culture du bâti (dotation 210%, durée indéterminée)

Patrick Schoeck, direction (90%)
Myriam Perret, cheffe de projet (50 %, à partir du 1.2.2021: 70%)
Natalie Schärer (40% jusqu'à fin mai 2021, durée déterminée)
Regula Steinmann, cheffe de projet (70%)

Maison du patrimoine & formation à la culture du bâti

(dotation 190%, durée indéterminée)
Karin Artho, direction (70%)
Raffaella Popp, médiation culturelle (20%)
Judith Schubiger, médiation culturelle (60%)
Elena Duran, accueil/administration (40%)
Kathrin Steinegger, stagiaire médiation culturelle (60%, durée déterminée)
Susanne Debrunner, caisse/accueil (à l'heure)
Verena Spillmann, caisse/accueil (à l'heure)

Communication & marketing (dotation 180%, durée indéterminée)

Peter Egli, direction (100%)
Giuseppina Visconti, marketing et fundraising (80%)

Administration & finances (dotation 220%, durée indéterminée)

Margarita Müller, direction administration & finances (80%)
Elena Duran, gestion des membres et commandes (40%)
Gérôme Grollmund, direction TIC, chef de projet administration (100%)

Entités dotées de la personnalité juridique propre, liées formellement et administrativement à Patrimoine suisse et ayant leur siège au secrétariat général:

Fondation Vacances au cœur du patrimoine (dotation 290%, durée indéterminée)

Kerstin Camenisch, direction (80%)
Regula Murbach, administration (60%)
Nancy Wolf, marketing et communication, PR (90%)
Claudia Thommen, cheffe de projet architecture et culture du bâti (60%)
Prithyha Sivakumar, apprentie de commerce (100%, durée déterminée)

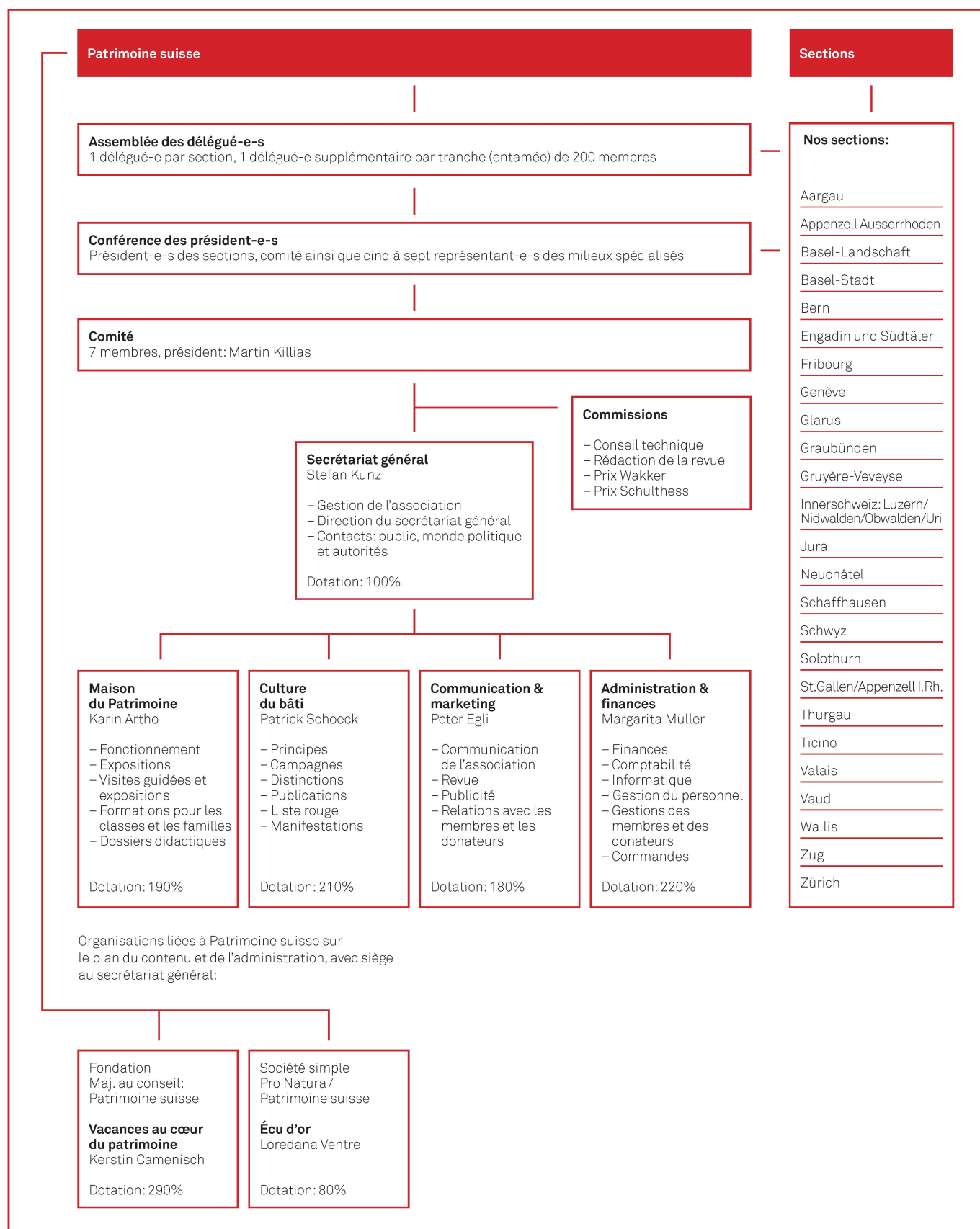
Société simple Écu d'or (dotation 80%, durée indéterminée)

Loredana Ventre, direction (80%)

Départs en 2020

Ruth Assaad, gestion des membres et commandes (80%)
Barbara Angehrn, cheffe de projet culture du bâti (80%)
Sibylle Burkhardt, cheffe de projet architecture et culture du bâti, Vacances au cœur du patrimoine (40%, durée déterminée)
Céline Hug, stagiaire, Maison du patrimoine (90%, durée déterminée)

ORGANIGRAMME (ÉTAT DÉCEMBRE 2020)



Assemblée des délégué-e-s et conférence des président-e-s

ORGANISATION

En raison du coronavirus, les points de l'ordre du jour ordinaire de l'assemblée des délégué-e-s et des deux conférences des président-e-s ont été décidés par voie circulaire. Pour la première fois dans l'histoire de Patrimoine suisse, les membres de la conférence des président-e-s se sont réunis en automne pour une rencontre virtuelle. Malgré des circonstances difficiles et un manque de contacts en personne, il a donc été possible de maintenir et de développer les activités de l'association de manière ordonnée.

Une grande fête avec une réunion des délégué-e-s était prévue à Baden. Cependant, à l'instar de nombreux autres événements, la réunion a été victime de la pandémie. Les représentant-e-s des sections cantonales se sont prononcés par voie circulaire sur le rapport annuel, les comptes annuels, l'élection du nouvel organe de révision et l'élection d'un nouveau représentant spécialisé. Tous les points de l'ordre du jour ordinaire ont été approuvés par les 74 personnes habilitées à voter.

À la fin de l'été, un répit dans la crise du coronavirus a permis de réaliser le 19 septembre à Baden la cérémonie de remise du Prix Wakker, qui était initialement prévue en juin. Avant la cérémonie, quelques délégué-e-s se sont retrouvé-e-s pour une rencontre informelle – en respectant la distance requise. Cette rencontre a permis d'échanger des informations et de discuter dans une atmosphère détendue des questions urgentes en matière de protection du patrimoine. Lukas Bühlmann, directeur de longue date d'EspaceSuisse (anciennement VLP) et représentant spécialisé auprès de Patrimoine suisse, et Damian Jerjen, son successeur – tant à EspaceSuisse que comme représentant spécialisé – ont également participé à cette réunion informelle. L'élection avait eu lieu à l'avance par voie circulaire. La réunion a été d'autant plus agréable qu'elle a fourni l'occasion de faire ses adieux en personne à Lukas Bühlmann en tant que représentant spécialisé, et à Daniela Saxer, en tant que présidente de la commission du Prix Wakker.

Les conférences des président-e-s se sont déroulées également par voie circulaire. Les points de l'ordre du jour ordinaire ont été approuvés à l'unanimité par les personnes habilitées à voter. Pour la première fois dans l'histoire de Patrimoine suisse, les membres de la conférence se sont réunis en visioconférence le 21 novembre. La plateforme numérique d'information et d'échange a été activement utilisée. La réunion s'est concentrée sur la présentation de la commune candidate pour le Prix Wakker 2021. Même si nous attendions avec impatience des retrouvailles en face à face, la qualité de l'échange par voie numérique a été étonnamment élevée.

Rapport annuel

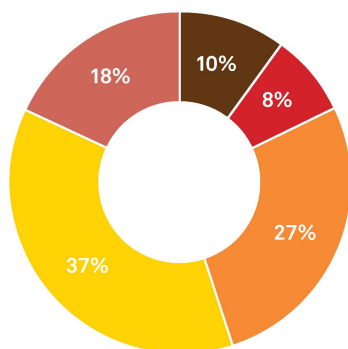
COMPTES ANNUELS

COMMENTAIRE SUR LES COMPTES ANNUELS

2020 a été une année stable d'un point de vue financier, malgré des prévisions sombres. Le résultat d'exploitation s'est élevé à environ 3,4 millions de francs, soit près de 25% de plus que prévu. Les dépenses d'exploitation se sont élevées à 3,2 millions de francs, soit environ 9% de moins que prévu. Le résultat d'exploitation est ainsi positif de tout juste 200 000 francs avant produits financiers et variations de fonds. Nous devons ce bon solde intermédiaire d'une part à l'encaissement d'un legs affecté, d'autre part aux recettes constantes des adhésions et des dons, ainsi qu'à une réduction des dépenses de l'association en raison du coronavirus.

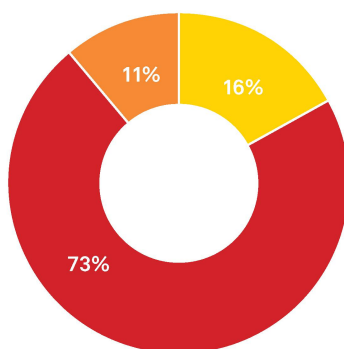
Le résultat final, après attributions et prélèvements sur les capitaux des fonds affectés et sur le capital lié de l'organisation, correspond à une perte de 160 000 francs. Le capital restant de l'organisation, d'environ 2,6 millions de francs, et les capitaux de fonds affectés d'environ 4 millions de francs permettront à Patrimoine suisse de poursuivre les activités éprouvées telles que l'attribution de distinctions, la Maison du patrimoine et le travail politique, ainsi que de lancer de nouveaux projets de manière ciblée.

Revenu 2020



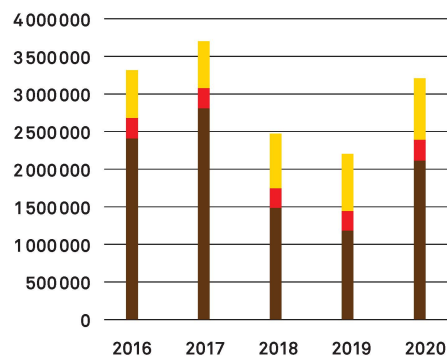
- Part à Patrimoine suisse des cotisations des membres
CHF 272 622.–
 - Dons non affectés
CHF 934 529.–
 - Dons affectés
CHF 1 260 587.–
 - Contributions publiques
CHF 626 500.–
 - Produits des ventes et services /
Autres produits CHF 347 603.–
- Total produits d'exploitation
CHF 3 441 841.–

Charges d'exploitation 2020



- Charges liées à des projets et à des prestations
CHF 2 369 706.–
 - Charges liées à la récolte de fonds, à la promotion et à l'encaissement central
CHF 369 196.–
 - Charges administratives/Organes de l'association
CHF 506 854.–
- Total charges d'exploitations
CHF 3 245 756.–

Contributions et cotisations des membres



- Part aux sections des cotisations des membres
- Part à Patrimoine suisse des cotisations des membres
- Contributions non affectées et affectées (dons et legs)



**Votre don en
bonnes mains**

COMPTES ANNUELS PATRIMOINE SUISSE 2020

Bilan au 31 décembre	2020		2019	
	CHF		CHF	
ACTIFS				
Actifs circulants	837'637		1'056'068	
Liquidités	373'124	5%	492'732	7%
Créances sur des tiers	22'253	0,3%	0	
Créances sur des organisations apparentées				
• Écu d'or	404'385	6%	266'939	4%
• Vacances au cœur du patrimoine	0		210'938	3%
Crédit d'impôt anticipé	22'203	0,3%	49'594	1%
Stocks publications	1		1	
Actifs de régularisation	15'671	0,2%	35'864	1%
Actifs immobilisés	3'021'521		3'404'356	
Immobilisations financières Patrimoine suisse				
Titres et placements financiers ¹	1'470'262	21%	1'646'416	24%
Cautions de loyer	50'171	1%	50'166	1%
Créances sur des tiers à long terme ²	1'265'086	18%	1'556'548	23%
Participation au Fonds commun Écu d'or 50%	150'376	2%	151'222	2%
Immobilisations corporelles mobilières	2		3	
Immobilisations corporelles immobilières	1		1	
Informatique ³	85'623	1%		
Placements financiers des fonds affectés	3'136'890		2'294'445	
Fonds Rosbaud	993'709	14%	1'050'953	16%
Fonds Prix Schulthess des jardins	1'546'103	22%	618'947	9%
Fonds de rénovation	597'079	9%	624'545	9%
Total actifs	6'996'048	100%	6'754'869	100%

	CHF		CHF	
PASSIFS				
Capitaux de tiers	4'421'486		3'711'154	
Capitaux de tiers à court terme	390'628		375'647	
Dettes résultant d'achats et de services ⁴	116'041	2%	43'730	1%
Autres dettes à court terme	91'891	1%	20'417	0,3%
Passifs de régularisation ⁵	82'696	1,2%	187'500	3%
Délimitation part des sections à vente de l'Écu d'or	100'000	1,4%	124'000	2%
Capitaux des fonds affectés	4'030'858		3'335'507	
Fonds Prix Wakker	455'000	7%	540'000	8%
Fonds Rosbaud	993'709	14%	1'050'953	16%
Fonds Prix Schulthess des jardins	1'546'103	22%	618'947	9%
Fonds de rénovation	670'985	10%	680'545	10%
Fonds Marché Patrimoine	0		80'000	1%
Fonds succession Burkhardt-Hafter	42'799	0,6%	42'799	1%
Fonds succession fratrie Schinz	322'263	5%	322'263	5%
Capital de l'organisation	2'574'561		3'043'715	
Capital lié de l'organisation⁶	1'733'376		2'044'222	
Participation au Fonds commun Écu d'or 50%	150'376	2%	151'222	2%
Fonds pour mesures de marketing	466'000	7%	586'000	9%
Fonds Maison du patrimoine	381'000	5%	481'000	7%
Fonds pour campagnes et projets	586'000	8%	676'000	10%
Fluctuations des valeurs sur titres	150'000	2%	150'000	2%
Capital libre de l'organisation	841'185	12%	999'492	15%
Total passifs	6'996'048	100%	6'754'869	100%

La présentation des comptes consolidés (Patrimoine suisse et Vacances au cœur du patrimoine) est conforme aux directives Swiss GAAP RPC et satisfait aux dispositions du Code suisse des obligations ainsi qu'à celles des statuts de l'association. Les comptes annuels consolidés de Patrimoine suisse ainsi que le rapport de l'organe de révision peuvent être téléchargés sur le site www.patrimoinesuiss.ch.

Approuvé le 28 avril 2021 par la conférence des président-e-s (procédure circulaire) à l'adresse de l'assemblée des délégués.

Le président: Martin Killias
Le secrétaire général: Stefan Kunz

Compte d'exploitation 1.1.–31.12.	2020		2019	
	CHF		CHF	
Produits d'exploitation	3'441'841	100%	2'387'864	100%
Contributions reçues	2'467'738		1'475'105	
Part cotisations des membres Patrimoine suisse	272'622	8%	266'721	11%
Contributions non affectées				
• Dons non affectés	59'361	2%	57'462	2%
• Legs non affectés	14'000	0,5%	250'000	10%
• Dons non affectés résultant de mailings	661'168	19%	620'437	26%
• Produit de l'Écu d'or non affecté	200'000	6%	248'000	10%
Contributions affectées				
• Dons affectés	60'587	2%	17'658	1%
• Legs affectés ⁷	1'015'000	29%	14'826	1%
• Produit de l'Écu d'or affecté au projet principal ⁸	185'000	5%	0	
Contributions publiques	626'500	18%	643'000	27%
Produits des ventes et services	323'246		267'634	
Publications	257'025	7%	189'373	8%
Manifestations et séances	15'997	0,5%	15'475	1%
Maison du patrimoine	50'224	2%	62'786	3%
Autres produits	24'357	1%	2'124	0,1%
Charges d'exploitation	-3'245'756	100%	-2'915'260	100%
CHARGES LIÉES À DES PROJETS ET À DES PRESTATIONS⁹	-2'369'706	73%	-2'086'154	72%
Projets/campagnes	-523'114		-571'190	
Information et relations publiques	-1'031'867		-763'091	
Événements	-232'075		-220'400	
Maison du patrimoine	-582'650		-531'473	
CHARGES LIÉES À LA RÉCOLTE DE FONDS, À LA PROMOTION ET À L'ENCAISSEMENT CENTRAL¹⁰	-369'196	11%	-324'858	11%
CHARGES ADMINISTRATIVES¹¹⁺¹²	-506'854	16%	-504'247	17%
Résultat d'exploitation avant résultat financier et variations des fonds	196'085		-527'396	
Résultat financier¹³	30'113		623'429	
Charges financières	-95'045		-8'448	
Produits financiers	125'158		631'877	
Résultat avant variations des fonds et du capital	226'198		96'033	
Versements aux fonds affectés ¹⁴	-1'272'759		-427'383	
Prélèvements aux fonds affectés ¹⁵	577'408		330'229	
Résultat avant variations du capital de l'organisation	-469'153		-1'121	
Versements au capital lié de l'organisation	0		-250'414	
Prélèvements au capital lié de l'organisation ¹⁶	310'846		312'000	
Résultat après variations du capital lié de l'organisation	-158'307		60'465	
Prélèvement (+)/dotation (-) capital libre de l'organisation	158'307		-60'465	
Résultat de l'exercice après variations du capital de l'organisation	0		0	

Remarques sur le bilan et le compte d'exploitation

- Les papiers-valeurs et les placements sont gérés conformément au Règlement des placements de Patrimoine suisse.
- Placement à long terme auprès de l'Allgemeinen Baugenossenschaft Luzern (abl).
- Activation des coûts de la nouvelle base de données.
- Il s'agit là de factures de fournisseurs/créanciers pas encore acquittées.
- Dépenses pas encore comptabilisées.
- L'affectation du capital de l'organisation (lié) est gouvernée par les objectifs stratégiques de l'association.
- Legs Prix Schulthess des jardins (CHF 1 million), legs Prix Wakker (Patrimoine suisse Zurich).
- La contribution liée provenant du projet principal de l'Écu d'or est attribuée tous les deux ans à Patrimoine suisse.
- Les charges d'exploitation incluent les coûts de personnel, de matériel et d'infrastructures.
- Les charges comprennent aussi les dépenses liées aux activités du comité, aux conférences et à l'assemblée des délégués.
- Le résultat englobe les dividendes ainsi que les gains et les pertes sur cours non réalisés.
- La dotation comprend les legs liés et les produits financiers.
- Attribution pour projets et charges financières.
- Attribution pour projets, Maison du patrimoine et collecte de fonds.

Fascinant val Bavona

ÉCU D'OR

Des milliers d'élèves se sont mis en route en 2020, vendant avec conviction les écus dorés pour la bonne cause. Même si les ventes ont fortement chuté en raison du coronavirus, la solidarité de la population en faveur du paysage culturel tessinois unique du val Bavona a été grande.

2020 a également été une année exceptionnelle et pleine de défis pour l'Écu d'or. En raison de la pandémie, des doutes ont subsisté pendant longtemps quant à la possibilité de poursuivre les activités de vente de l'Écu d'or. Ce n'est que grâce aux efforts inlassables de tous les responsables, et notamment à la grande flexibilité et à la conviction des enseignant-e-s, que la vente a pu avoir lieu en septembre et en octobre, en tenant compte des règles de distanciation et d'hygiène. Grâce à une nouvelle coopération avec Coop Bau+Hobby, à de bonnes ventes dans les bureaux de poste et à un soutien exceptionnel de l'Office fédéral de la culture, il a été possible de compenser presque entièrement la forte baisse des ventes dans la rue. Patrimoine suisse et Pro Natura remercient chaleureusement toutes les personnes impliquées pour leur grand engagement en faveur du paysage culturel du val Bavona au Tessin et des nombreux autres paysages uniques en Suisse.



En septembre, les élèves ont à nouveau sillonné les rues et les places de toute la Suisse pour vendre au porte-à-porte les traditionnels Écus d'or en faveur de la protection de la nature et du patrimoine.

(Photo: Écu d'or)

PERSPECTIVE POUR 2021:

ESPACES SAUVAGES ET 75^E ANNIVERSAIRE

L'année 2021 promet d'être une année marquante. En effet, nous célébrons les 75 ans de l'Écu d'or et revenons sur l'histoire d'un succès unique en son genre dans le domaine de la conservation de la nature et du patrimoine de la Suisse. Parallèlement, Pro Natura et Patrimoine suisse consacrent l'Écu d'or au thème de «espaces sauvages». Les paysages naturels intacts sont des habitats importants pour les animaux et les plantes. Les plus grandes zones naturelles quasi intactes d'Europe centrale sont situées dans les Alpes. Les forêts sauvages constituent des habitats pour de nombreuses espèces animales et végétales. Cependant, la nature sauvage ne se trouve pas uniquement loin de la civilisation, elle est aussi directement dans nos jardins. Les jardins semi-naturels créent des habitats pour de nombreuses espèces animales et végétales.

Vous trouverez de plus amples informations sur l'Écu d'or et le rapport annuel 2020 à l'adresse suivante: www.ecudor.ch

«Partez en vacances en Suisse»*

VACANCES AU CŒUR DU PATRIMOINE

L'année 2020 a eu un fort impact sur les événements de la Fondation Vacances au cœur du patrimoine. Suite à la fermeture des frontières en mars, une grande vague d'annulations a immédiatement déferlé. Les réservations pour les mois de mars et d'avril se sont effondrées. Terminer la Casa Portico à Moghegno (TI) n'a pas été possible. Afin d'assurer la survie de la fondation, il a fallu obtenir des prêts d'urgence et rédiger des demandes de mesures compensatoires. Le revirement s'est produit à la fin du mois d'avril, lorsque plusieurs conseillers fédéraux ont conseillé à la population suisse de passer ses vacances en Suisse par solidarité. En quelques jours, l'ensemble de la gamme a été entièrement réservé. Réagissant à cette situation, la Fondation Vacances au cœur du patrimoine a considérablement étoffé son offre en y ajoutant neuf nouvelles propriétés.

Avec le recul, Vacances au cœur du patrimoine peut se féliciter d'une année très réussie, bien que mouvementée: le nombre de nuitées a atteint environ 28 000, soit une augmentation de 63 % par rapport à l'année précédente. Et il devient évident que la tendance aux vacances en Suisse et dans des bâtiments historiques se poursuivra également en 2021.

Le rapport annuel détaillé de la Fondation Vacances au cœur du patrimoine peut être consulté sur www.vacancesaucoeurdupatrimoine.ch.

* Simonetta Sommaruga, Conseillère fédérale,
le 26.04.2020

FAITS 2020

Nombre d'objets au catalogue:
42 (dont 9 appartenant à la fondation
et 3 utilisés pour la communication)

Nombre de nuitées en 2020:
28 132 (sans les objets pour la
communication)

Bâtiments remis en état en 2020:
Casa Portico, Moghegno (TI)
Taunerhaus, Vinelz (BE)

Bâtiments en chantier:
Maison Heidi, Souboz (BE),
Aumônerie, Ernen (VS)

Autres projets menés en 2020:
Élaboration et lancement
d'«Expérience patrimoine»
Élaboration et lancement de
«Marché Patrimoine – la plateforme
pour les bâtiments historiques»



La Taunerhaus, à Vinelz (BE), est entrée en 2020 au catalogue de Vacances au cœur du patrimoine.

(Photo: Gataric Fotografie)

FONDATION VACANCES AU CŒUR DU PATRIMOINE: COMPTES ANNUELS 2020

Bilan au 31 décembre	2020	2019	Comptes d'exploitation 1.1 – 31.12	2020	2019
ACTIFS	CHF	CHF		CHF	CHF
Actifs circulants	660'691	452'456	Produits nets	1'097'290	728'784
Liquidités	500'650	298'865	Contributions et dons libres	156'225	135'932
Créances résultant de ventes et services	74'129	19'863	Contribution de Patrimoine suisse		
Autres créances à court terme	2'147	977	pour le secrétariat	35'000	35'000
Actifs de régularisation:			Dons liés de tiers	368'120	227'400
montants non encaissés			Produits des loyers des objets en propriété	301'452	209'533
– de Patrimoine suisse	7'139		Commission pour objets de tiers	216'364	120'327
– de tiers	76'626	132'760	Autres revenus objets de tiers	20'129	592
Immobilisations	2'446'402	1'777'204	Charges d'exploitation	–892'527	–697'010
Immobilisations corporelles: immeubles	2'446'402	1'777'204	Charges de personnel	–404'783	–329'387
Total actifs	3'107'093	2'229'660	Charges pour les monuments	–275'553	–217'026
PASSIFS	CHF	CHF	Charges d'évaluation	–27'275	–2'022
Capitaux de tiers à court terme	333'609	408'635	Marketing et collecte de fonds	–43'295	–77'321
Dettes résultant d'achats et de services			Autres charges d'exploitation	–64'971	–22'472
– sur Patrimoine suisse		210'938	Charges pour «Expérience Patrimoine»	–76'650	–48'782
– sur des tiers	271'084	128'005	Résultat d'exploitation avant résultat financier et variations des fonds	204'763	31'774
Passifs de régularisation:			Amortissements des immobilisations	–298'964	–562'534
– charges non payées	32'485	13'477	Résultat de l'exercice avant variations des fonds et dotation au capital	–94'201	–530'760
– produits payés d'avance		35'000	Charges financières	–8'133	–7'992
– de Patrimoine suisse		21'215	Charges extraordinaires	–40'208	–19'819
– de tiers	30'040		Variation des fonds affectés	80'112	492'323
Capitaux de tiers à long terme	1'708'750	613'750	Dotation au fonds de rénovation Taunerhaus	–69'765	
Engagements à long terme portant intérêts:			Dotation au fonds de rénovation Flederhaus		–40'000
– prêts privés	902'500	192'500	Dotation au fonds de rénovation Maison Heidi	–205'000	
– prêts hypothécaires	806'250	421'250	Dotation au fonds de rénovation Casa Portico	–50'000	–130'000
Total capitaux de tiers	2'042'359	1'022'385	Dotation au fonds de rénovation Kaplanei Ernen	–15'343	
Capitaux affectés à des fonds	992'523	1'072'634	Dotation au fonds de projets «Expérience Patrimoine»	–43'355	–57'400
Fonds de rénovation Taunerhaus	25'381	181'812	Dotation au fonds d'assainissement Flederhaus		–187'544
Fonds de rénovation Maison Heidi	333'320	160'209	Prélèvement sur le fonds de rénovation Taunerhaus	226'196	10'738
Fonds de rénovation Casa Portico	124'050	105'747	Prélèvement sur le fonds de rénovation Flederhaus	6'600	740'569
Fonds de rénovation Kaplanei Ernen	251	251	Prélèvement sur le fonds de rénovation Maison Heidi	31'888	20'504
Dispositif approuvé	27'137	67'749	Prélèvement sur le fonds de rénovation Casa Portico	31'697	66'578
Fonds d'assainissement Huberhaus	13'476	13'476	Prélèvement sur le fonds de rénovation Kaplanei Ernen	15'343	
Fonds d'assainissement Haus Tannen	287'964	295'164	Prélèvement sur le fonds de rénovation allgemein	40'612	10'644
Fonds d'assainissement Flederhaus	180'944	187'544	Prélèvement sur le fonds d'assainissement Haus Tannen	7'200	7'200
Fonds de projets «Expérience Patrimoine»		60'683	Prélèvement sur le fonds «Expérience Patrimoine»	104'039	51'034
Total capitaux de tiers & affectés à des fonds	3'034'882	2'095'019	Résultat de l'exercice avant dotation au capital de l'organisation	–62'430	–66'248
Capital propre (capital de l'organisation)	72'211	134'641	Résultat de l'exercice après dotations	0	0
Capital de la fondation	100'000	100'000	Dotation au/prélèvement sur le capital libre	62'430	66'248
Réserves sur le bénéfice libre/perte reportée	–27'789	34'641			
Résultat final	0	0			
Total passifs	3'107'093	2'229'660			



Stiftung Ferien im Baudenkmal
Fondation Vacances au cœur du Patrimoine
Fondazione Vacanze in edifici storici

En 2005, Patrimoine suisse a créé la Fondation Vacances au cœur du patrimoine. Par la nomination des membres du conseil de fondation, Patrimoine suisse peut influencer les activités de la fondation. Le rapport annuel de la Fondation Vacances au cœur du patrimoine ainsi que le rapport de révision détaillé peuvent être téléchargés sur www.ferienimbauendenkmal.ch.

Adopté par le conseil de fondation le 22 mars 2021

Beat Schwabe, président
Kerstin Camenisch, secrétaire générale

Expérience Patrimoine

EXPÉRIENCE PATRIMOINE

La Suisse offre sur un petit territoire une multitude de sites remarquables dans le domaine de la culture du bâti et des paysages. Le projet «Expérience patrimoine» a pour but de rendre ces trésors visibles aux touristes.

La plateforme développée dans le cadre du projet montre dans les régions pilotes du Safiental et du canton de Thurgovie que les biens culturels historiques typiques de la région ne doivent pas être considérés comme de simples objets isolés, mais comme des parties d'un espace culturel qui s'est développé au fil des décennies. Grâce à des offres mettant l'accent sur l'expérience individuelle des touristes, qu'il s'agisse d'une nuitée dans une maison historique, d'un atelier découverte chez la dernière tavillonneuse ou d'un circuit de découverte des points forts de l'architecture de la région, les visiteurs et visiteuses peuvent s'immerger dans le monde environnant et goûter ainsi une expérience singulière. Le projet est soutenu par Innotour, l'instrument de financement du Secrétariat d'État à l'économie (SECO), ainsi que par les cantons des Grisons et de Thurgovie, la ZHAW, la Fondation Vacances au cœur du patrimoine et les régions pilotes.

Cependant, un brin d'amertume s'est glissé dans le développement du projet: l'alliance du tourisme et de la culture du bâti n'a pas l'évidence d'un coup de foudre. Alors que le tourisme continue de miser sur les masses, la culture craint les visiteurs en grand nombre. Enfin, «Expérience patrimoine» a également pour but d'accroître la compréhension mutuelle entre les acteurs et de démontrer la valeur ajoutée réciproque, dans l'espoir que d'autres régions et d'autres institutions culturelles se mettent en réseau et rendent visible le caractère unique des paysages touristiques et de la culture du bâti suisses.

www.experiencepatrimoine.ch



Expérience Patrimoine:
balade à Versam (GR)
(Photo: Mathias Kunfermann)



Un des objets présentés sur «Marché Patrimoine»: la Casa Parrocchiale à Campo (Vallemaggia TI), construite en 1774
(Photo: Ivo Lanzi)

La plateforme des bâtiments historiques

En Suisse, d'innombrables maisons dignes d'être protégées et préservées sont vides et tombent en ruine. Parallèlement, de nombreux passionnés et acheteurs potentiels de maisons anciennes n'ont pas accès à de telles offres. C'est là qu'intervient «Marché Patrimoine – la plateforme des bâtiments historiques». L'objectif de la plateforme en ligne est de faire connaître les bâtiments historiques à un public sensibilisé afin de les préserver à long terme en tant que partie importante de l'histoire régionale et éléments identitaires des paysages culturels.

Dans le cadre d'un concours d'idées lancé par l'Office fédéral de la culture à l'occasion de l'Année du patrimoine culturel 2018, la proposition de projet soumise par Patrimoine suisse sous le titre «Nouvel engagement pour les bâtiments de valeur» a été récompensée et honorée. C'est donc avec enthousiasme que la Fondation Vacances au cœur du patrimoine, en collaboration avec Patrimoine suisse, a pu lancer début septembre 2020 le projet «Marché Patrimoine – la plateforme des bâtiments historiques», réalisant ainsi un autre projet important pour la préservation des maisons menacées.

L'expérience enregistrée au cours des premières semaines a été positive. Après le lancement de la plateforme avec 13 objets à vendre, le nombre d'objets proposés est monté à 17 en l'espace de quelques semaines. À la fin de l'année, un total de 33 bâtiments historiques avait été mis à la vente en ligne et six d'entre eux avaient trouvé de nouveaux propriétaires. 54 personnes ont manifesté un intérêt concret pour l'une des maisons. Grâce au soutien d'une bienfaitrice, nous allons pouvoir continuer à développer la plateforme. Outre le renforcement du réseau et l'intensification des mesures de marketing, la plateforme proposera à l'avenir un autre service: sous forme d'une plateforme, d'importantes informations de fond sur la culture du bâti seront traitées et rendues accessibles aux acheteurs et aux vendeurs de biens immobiliers.

www.marchepatrimoine.ch

Culture du bâti, paysages et bien plus encore

SECTIONS ET TRAVAIL BÉNÉVOLE

Dans les 25 sections de Patrimoine suisse, de nombreux amateurs et professionnels du patrimoine s'engagent de multiples manières sur une base bénévole. En tant qu'associations indépendantes, les sections proposent chaque année des activités variées et attrayantes à leurs membres, à leurs mécènes et aux parties intéressées. Sous la devise de la campagne de sensibilisation «De si beaux paysages», l'année 2020 a été caractérisée par des visites guidées et des événements.

Quel genre de paysage voulons-nous transmettre aux générations futures? L'interaction entre la culture du bâti et le paysage a été au centre de nombreux événements des sections. Mais il y avait aussi de la place pour un nombre étonnant d'autres thèmes au cours de cette année extraordinaire, qui a exigé beaucoup de flexibilité et d'énergie de la part des organisateurs et organisatrices, pour la plupart bénévoles, dans toutes les régions de Suisse. Nous présentons ci-dessous quelques-unes des activités réalisées en 2020 dans différentes régions du pays. La sélection est représentative de la diversité et des réalisations de toutes les sections.

SECTION HAUT-VALAIS: COL DU SIMPLON

Le Département fédéral de la défense (DDPS) a cédé à la pression de la section Haut-Valais et de Patrimoine suisse ainsi qu'à celle d'autres associations environnementales et d'objecteurs; il a suspendu son projet au col du Simplon: le DDPS souhaitait agrandir le champ de tir d'artillerie pour un coût de 30 millions de francs. Une nouvelle piste blindée, un circuit et un nouveau bâtiment d'exploitation étaient prévus – et ce dans un environnement naturel presque intact. En septembre, une randonnée sur les traces de

PROGRAMME DES MANIFESTATIONS «DE SI BEAUX PAYSAGES»

Les sections ont soumis et planifié environ 80 manifestations pour le programme national 2020. Peu après l'envoi du programme imprimé à quelque 25 000 destinataires à la fin du mois de février, le Conseil fédéral a annoncé l'interdiction des manifestations le 16 mars. Les restrictions liées à la pandémie ont eu un impact majeur sur la faisabilité des événements. Grâce à une flexibilité et une capacité d'adaptation remarquables, une bonne moitié des manifestations des sections a néanmoins pu se dérouler dans de nouvelles conditions au cours de l'année. Certaines de ces manifestations seront reprogrammées en 2021; les dates actuelles peuvent être consultées en ligne. Au total, les sections disposaient pour le programme de 100 000 francs provenant des recettes de l'Écu d'or – mais leur véritable force vient du grand engagement des nombreux volontaires en leur sein.

www.patrimoinessuisse.ch/manifestations



Simplon – excursion sur les traces des Stockalper en septembre 2020 avec la section haut-valaisanne de Patrimoine suisse
(Photo: Fabienne Summermatter)

Stockalper a conduit du col du Simplon au village du Simplon, conformément au thème «Culture du bâti et paysage», et a montré ce paysage culturel unique avec des voies de communication historiques, des établissements alpins temporaires et des bâtiments individuels historiques. www.oberwalliserheimatschutz.ch

ACTION COMMUNE DES SECTIONS DE LA SUISSE OCCIDENTALE: CLOU ROUGE

Avec la campagne Clou rouge, un clou métallique rouge de 1,7 mètre de long est symboliquement placé à proximité immédiate d'un bâtiment restauré de manière exemplaire ou présentant un intérêt culturel et historique particulier. En 2020, les sections romandes de Patrimoine suisse se sont associées pour entamer le voyage du Clou rouge autour du thème des paysages culturels, voyage qui se terminera à l'automne 2021. Conférences, visites guidées et tables rondes l'accompagnent dans son périple. L'objectif est de sensibiliser le plus grand nombre de personnes possible à la culture du bâti et aux paysages, et de les inciter à y réfléchir.

www.leclourouge.ch

SECTION SCHWYTZ: ZONES INDUSTRIELLES ET MAISONS EN BOIS

Patrimoine suisse et sa section schwytzoise se battent depuis des années pour la préservation de maisons médiévales en bois logées dans la cuvette de Schwytz. Fort heureusement, deux de ces précieux édifices, qui jusque-là n'étaient pas protégés, ont pu être acquis par des privés ayant l'intention de les restaurer. À une échelle beaucoup plus large, la section s'implique dans le cadre de la transformation des vastes zones industrielles du centre du canton. Grâce à un travail de fond et à d'habiles négociations, des bâtiments historiques sur le site de l'ancienne cimenterie de Brunnen et des constructions militaires sur la Zeughausareal de Seewen/Schwytz sont désormais préservés à long terme.

SECTION BÂLE-CAMPAGNE: CONSIDÉRER LES ESPACES EXTÉRIEURS

La section Bâle-Campagne a décerné à la paroisse catholique romaine de Laufon le Prix Patrimoine pour la conception de l'espace ouvert public et semi-public du lotissement Kirchgarten par META Landschaftsarchitektur à Laufon. Ce prix souligne l'importance, dans la construction de bâtiments résidentiels, d'accorder à l'espace extérieur l'attention qu'il mérite. Il convient notamment de prendre en compte la symbiose structurelle qui se développe au fil du temps entre des bâtiments et des espaces naturels existants. L'aménagement de l'espace extérieur doit donc également bénéficier des ressources financières appropriées. Dans le cadre de la remise du prix, l'accent a été mis sur le fait qu'un haut degré de différenciation dans la conception de l'espace extérieur a été atteint avec des moyens simples et que, par exemple, un tilleul séculaire a pu être conservé comme élément d'identification et d'orientation et incorporé dans le lotissement.

www.heimatschutz-bl.ch

SECTION SAINT-GALL ET APPENZELL RHODES-INTÉRIEURES: DES ESPACES VERTS DANS LE PAYSAGE URBAIN

Protéger le patrimoine signifie toujours garantir la qualité de vie dans chaque ville. Les espaces verts accessibles au public apportent une contribution essentielle à notre bien-être. Ils offrent un répit dans la vie quotidienne, constituent un habitat pour la flore et la faune et façonnent l'identité d'un lieu. La section Saint-Gall et Appenzell Rhodes-Intérieures a abordé la complexité du sujet lors d'une série de promenades dans la ville de Saint-Gall. Ces promenades ont inspiré des jeux de réflexion: que se passerait-il, par exemple, si l'on exposait au grand jour une rivière souterraine au milieu d'un quartier ou si l'on verdissait les anciennes douves de la ville? La conversion temporaire d'une friche ferroviaire a été discutée, tout comme le manque encore actuel de liaisons entre les corridors verts des centres-villes. Et il s'agissait de préserver les zones résiduelles dans les quartiers: des lieux où il est nécessaire de faire la part des choses entre densification et espace ouvert. La suite en 2021. www.heimatschutz-sgai.ch

SECTION GLARIS: PRIX «HEIMATGESTALTER»

Avec le prix «Heimatgestalter», décerné pour la première fois, la section Glaris a honoré deux personnes qui, avec beaucoup de sensibilité et d'engagement, entretiennent, conçoivent et développent de manière significative leur environnement immédiat, non seulement pour elles-mêmes mais aussi pour les autres. Hansruedi Streiff, d'Elm, a reçu un prix dans la catégorie «Bâti». Il a réussi à rénover de manière professionnelle une maison jumelée glaronnaise de 200 ans à Elm. Son étude approfondie du sujet et sa collaboration avec de bons artisans ont permis d'obtenir un résultat harmonieux, particulièrement impressionnant en raison de la documentation exemplaire. Boris Juraubek, d'Ennenda, a été récompensé dans la catégorie «Paysage». Un grand nombre de jardins à Ennenda et dans toute la région de Glaris portent la signature de ce jardinier passionné de jardins naturels. Avec ses efforts, les déserts de gravier monotones sont transformés en jardins diversifiés qui fleurissent à presque toutes les saisons. www.glarnerheimatschutz.ch

LISTE ROUGE

Deux cas d'importance nationale et internationale ont fait l'objet de travaux sur et avec la Liste rouge en 2020. À Bâle, une vision architecturale du bureau Herzog & De Meuron menace de détruire les plus importants témoins de l'architecture d'entreprise de F. Hoffmann-La Roche AG. L'œuvre des deux architectes Otto Salvisberg (1882–1940) et Roland Rohn (1905–1971) peut être considérée comme l'un des fleurons de l'«architecture d'entreprise» sur le continent européen. À Zurich, un des bâtiments historiques les plus importants de l'histoire du théâtre dans le monde germanophone est sur le point d'être démoli. La Ville de Zurich prévoit de détruire entièrement la «Pfauensaal» du «Schauspielhaus», où se sont déroulés des activités de la résistance contre la dictature nazie pendant la Seconde Guerre mondiale. Dans les deux cas, la Liste rouge a servi de plateforme d'information pour les sections de Bâle-Ville et de Zurich. Elle a permis de collecter des informations et de refléter le discours médiatique et l'engagement des différents acteurs.

www.listerouge.ch

La Casa Portico, à Moghegno (TI), est entrée en 2020 au catalogue de Vacances au cœur du patrimoine.
(Photo: Gataric Fotografie)





Ce rapport annuel a été approuvé le 24 avril 2021 par la conférence des présidentes et des présidents en vue de son adoption par l'assemblée des déléguées et des délégués.

Le président: Martin Killias
Le secrétaire général: Stefan Kunz

Patrimoine suisse
Villa Patumbah
Zollikerstrasse 128, 8008 Zurich
T 044 254 57 00
info@patrimoinesusuisse.ch
www.patrimoinesusuisse.ch