

Zeitschrift: Heimatschutz = Patrimoine
Herausgeber: Schweizer Heimatschutz
Band: 115 (2020)
Heft: 2: Dorf, Stadt, Landschaft = Village, ville, paysage

Anhang: Rapport annuel 2019

Nutzungsbedingungen

Die ETH-Bibliothek ist die Anbieterin der digitalisierten Zeitschriften auf E-Periodica. Sie besitzt keine Urheberrechte an den Zeitschriften und ist nicht verantwortlich für deren Inhalte. Die Rechte liegen in der Regel bei den Herausgebern beziehungsweise den externen Rechteinhabern. Das Veröffentlichen von Bildern in Print- und Online-Publikationen sowie auf Social Media-Kanälen oder Webseiten ist nur mit vorheriger Genehmigung der Rechteinhaber erlaubt. [Mehr erfahren](#)

Conditions d'utilisation

L'ETH Library est le fournisseur des revues numérisées. Elle ne détient aucun droit d'auteur sur les revues et n'est pas responsable de leur contenu. En règle générale, les droits sont détenus par les éditeurs ou les détenteurs de droits externes. La reproduction d'images dans des publications imprimées ou en ligne ainsi que sur des canaux de médias sociaux ou des sites web n'est autorisée qu'avec l'accord préalable des détenteurs des droits. [En savoir plus](#)

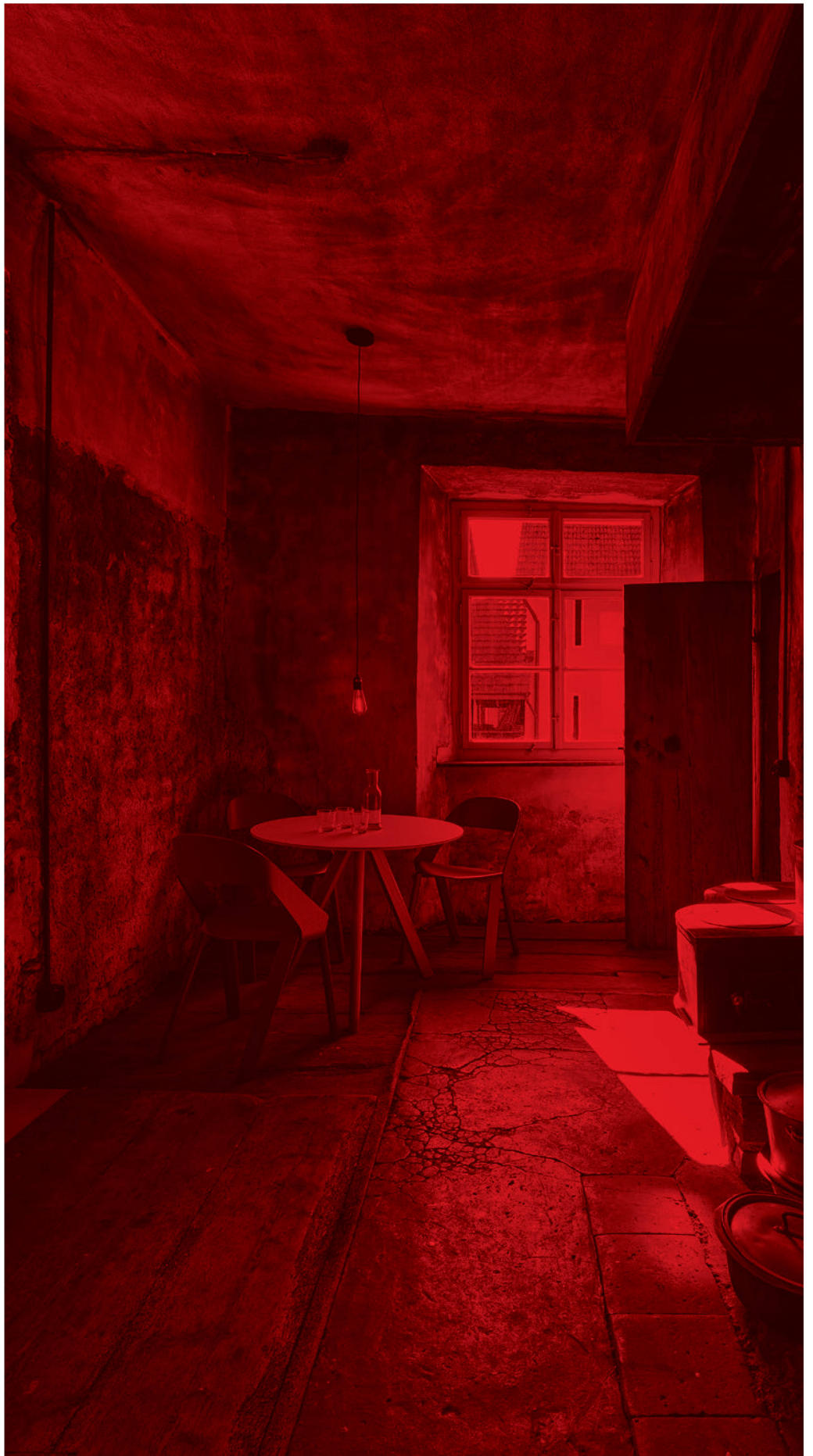
Terms of use

The ETH Library is the provider of the digitised journals. It does not own any copyrights to the journals and is not responsible for their content. The rights usually lie with the publishers or the external rights holders. Publishing images in print and online publications, as well as on social media channels or websites, is only permitted with the prior consent of the rights holders. [Find out more](#)

Download PDF: 23.02.2026

ETH-Bibliothek Zürich, E-Periodica, <https://www.e-periodica.ch>

Patrimoine suisse Rapport annuel 2019



SCHWEIZER HEIMATSCHUTZ
PATRIMOINE SUISSE
PATRIMONIO SVIZZERO
PROTECZIUN DA LA PATRIA

Sommaire

4



POLITIQUE ET RÉSEAU

14



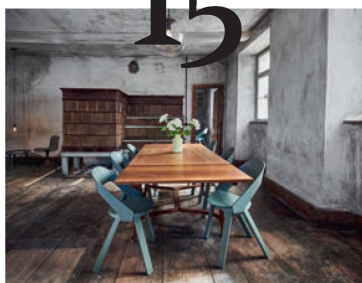
ÉCU D'OR

6



DISTINCTIONS

15



VACANCES AU CŒUR
DU PATRIMOINE

12



MAISON
DU PATRIMOINE

10



PUBLICATIONS

16

ORGANISATION

20

SECTIONS ET TRAVAIL
BÉNÉVOLE

22

COMPTES ANNUELS

Préserver et agir



La protection du patrimoine est confrontée à des attaques toujours plus virulentes. Celles-ci ne sont pas dues seulement à l'esprit du temps mais avant tout à la limitation tardive des constructions en dehors des agglomérations. En conséquence, on assiste à un transfert des projets vers les centres où se trouvent la plupart des bâtiments protégés. Au Parlement, certains représentants des milieux immobiliers ont très bien compris que la protection du patrimoine s'oppose souvent à leurs plans. Ils tirent à boulets rouges contre l'Inventaire fédéral des sites construits d'importance nationale à protéger en Suisse (ISOS). Pour le dire simplement, celui-ci ne devrait pas être applicable là où l'on peut construire. D'autres exigent que la protection soit limitée aux façades – plaidant ainsi pour une transformation des villes anciennes et des sites construits en un Disneyland privé de substance historique. D'autres encore estiment que seuls les monuments d'une importance exceptionnelle devraient être protégés. Or ces rares témoins du passé perdraient toute attractivité s'ils étaient dépouillés de leur environnement traditionnel.

En sa qualité d'association faîtière, Patrimoine suisse a relevé ces défis en 2019 – en collaboration avec ses 25 sections qui mettent en œuvre la protection du patrimoine dans les régions par leurs réalisations et leurs oppositions. Car il s'agit bien là d'un combat pour la préservation de l'identité d'un pays riche de ses nombreux sites construits et paysages attrayants. Que seraient ceux-ci s'ils étaient privés des témoins de la culture du bâti des temps révolus?

L'engagement de nos sections et de Patrimoine suisse ne peut aboutir que grâce à votre soutien. Je vous en remercie vivement au nom du comité de Patrimoine suisse et vous souhaite beaucoup de plaisir à la lecture de ce rapport annuel.

Martin Killias, président



Ensemble pour la culture du bâti

INTRODUCTION



Nous nous trouvons à l'ère de l'engagement dans la société civile. Et Patrimoine suisse, avec ses 25 sections, se trouve au cœur de celle-ci. Convaincus de la légitimité de la cause, des passionnés de la protection du patrimoine se sont engagés au sein des sections et du secrétariat général pour la préservation et le développement attentionné des monuments, des sites construits et des paysages. Nous

leur tirons notre chapeau!

Les nombreux projets qui, chaque jour, aboutissent à la destruction de précieux monuments, sites construits et paysages culturels, nous préoccupent. Combiné au désintérêt des milieux politiques pour notre patrimoine bâti, ce phénomène constitue un énorme défi que nous avons dû et devons affronter de toutes sortes de manières.

La double initiative paysage et biodiversité lancée au printemps 2019 vise à renforcer la protection de la nature, du paysage et de la culture du bâti dans la Constitution. L'attribution du Prix Wakker à Langenthal, la publication du guide «Destination patrimoine 2», la vente de l'Ecu d'or ou les offres de formation pour les enfants et les adolescents montrent de manière exemplaire comment nous avons sensibilisé la population aux thèmes de la culture du bâti par un travail de relations publiques et de médiation. Et, «last but not least», des monuments précieux ont été sauvés de la ruine grâce à notre Fondation Vacances au cœur du patrimoine.

Le présent rapport annuel résume les activités de Patrimoine suisse au cours de l'année dernière. Cet engagement a été rendu possible grâce à de nombreuses personnes qui nous apportent un soutien indéfectible. Dans l'esprit de notre devise «Ensemble pour la culture du bâti», je me réjouis des nouveaux succès que nous allons remporter cette année et vous remercie de votre confiance.

Stefan Kunz, secrétaire général

Le bâtiment à ossature en béton de la halle des isolateurs sur le site de la fabrique de porcelaine de Langenthal (BE)
(Photo: James Batten/Patrimoine suisse)

Les monuments historiques sont muets, nous pas!

POLITIQUE ET RÉSEAU

La double initiative paysage et biodiversité, le Message culture et la Stratégie culture du bâti ont été les pierres angulaires de l'action politique de Patrimoine suisse l'an passé sur la scène nationale. En tant qu'avocat de notre héritage culturel, nous avons défendu avec vigueur les intérêts de la protection du patrimoine dans ces domaines, et ce non sans succès.

DOUBLE INITIATIVE PAYSAGE ET BIODIVERSITÉ

Le 26 mars 2019, nous avons lancé la double initiative paysage et biodiversité au sein d'une alliance puissante regroupant des organisations de protection de l'environnement. L'objectif de ces deux textes est de renforcer durablement la protection de la nature, du paysage et de la culture du bâti dans la Constitution. La Confédération elle-même dresse le constat qu'en Suisse la moitié des milieux naturels et un tiers des espèces sont menacés. Cette situation est due notamment au fait qu'entre 1985 et 2009 les surfaces dédiées à l'habitat ont augmenté de 18 600 hectares en dehors des zones à bâtir – une étendue qui pourrait accueillir les villes de Zurich, Berne et Genève. Au premier rang des responsables figure le Parlement fédéral qui a facilité la construction en dehors des zones à bâtir en prévoyant 43 dispositions exceptionnelles, qui a miné la loi sur l'aménagement du territoire, qui a mis sous pression notre patrimoine bâti. Durant la récolte de signatures, les deux initiatives ont déjà exercé une influence politique notable. Un sursaut que nous entendons exploiter en 2020 pour mener à bien nos objectifs.

STRATÉGIE CULTURE DU BÂTI

Avec le Message culture 2016–2020, le Parlement a chargé l'Office fédéral de la culture et tous les services concernés d'élaborer une stratégie interdépartementale d'encouragement de la culture du bâti. Au début juin 2019, le Conseil fédéral a invité tous les milieux intéressés à une audition informelle consacrée à la «Stratégie culture du bâti». Nous avons accueilli cette vision globale de toutes les activités en rapport avec l'aménagement de l'espace par un «oui» assorti de fortes réserves. La stratégie n'indique pas encore suffisamment comment et avec quels moyens financiers le patrimoine construit et archéologique devra être encouragé à l'avenir. Afin de tenir compte d'une approche globale de la culture du bâti et de la loi sur la protection de la nature et du paysage, il est nécessaire de développer rapidement une stratégie à long terme tendant à la préservation du patrimoine bâti. L'adoption de la Stratégie culture du bâti par le Conseil fédéral est prévue pour le printemps 2020.

MESSAGE CULTURE 2021–2024

Au printemps 2019, le Conseil fédéral a envoyé en consultation le projet de Message culture 2021–2024. Le message sera traité au premier semestre 2020 par le Parlement. Pour Patrimoine suisse, ce projet constitue l'un des principaux dossiers au niveau fédéral: il pose le cadre financier pour le domaine de la culture du bâti, de la protection du patrimoine, de la conservation des monuments historiques et de l'archéologie pour les quatre années à venir. De ces moyens financiers dépendra la contribution que la Confédération pourra consacrer à la préservation de nos monuments. Le message comprend des zones de lumière et d'ombre. D'un côté, la Confédération prévoit de faire de la culture du bâti un nouveau champ d'action. Cette volonté est réjouissante. Les aides financières pour le domaine «Conservation d'objets à protéger, archéologie» sont cependant en recul depuis de nombreuses années. Compte tenu du renchérissement, la Confédération a divisé par deux son soutien financier à la sauvegarde des monuments les plus précieux du pays au cours des deux dernières décennies (1999–2019). Nous exigeons qu'une stratégie à long terme soit élaborée en étroite collaboration avec Alliance Patrimoine (voir encadré) afin de renforcer la sensibilisation à l'égard de l'héritage construit et les aides financières.

LISTE ROUGE

Avec la Liste rouge, Patrimoine suisse dispose d'un instrument puissant pour attirer l'attention d'un large public sur des monuments menacés de destruction. En 2019, la coopérative d'habitation Meienegg à Berne a été ajoutée à la liste et plusieurs cas en attente ont été actualisés. Après le départ en 2018 de Michèle Bless qui a relancé et géré la Liste rouge en collaboration avec les départements Culture du bâti et Communication, le projet a tourné au ralenti en 2019 faute de ressources. En 2020, il est prévu de relancer la communication sur les monuments menacés.

www.listerouge.ch

EXERCICE DU DROIT DE RECOURS

Comme l'année précédente, Patrimoine suisse a fait un usage modéré du droit de recours des organisations en 2019. Avec ses sections, elle a mené huit procédures de recours à leur terme (10 en 2018). Parmi ces dernières, trois ont été admises et une rejetée. Deux ont été retirées à la suite d'un accord et deux autres sont devenues sans objet en raison du retrait des projets. Le service juridique de Patrimoine suisse, dont l'avocat Rudolf Muggli assume la responsabilité, fournit de judicieux examens préalables. De brèves expertises à l'intention du secrétariat général et des sections permettent de présenter des propositions bien étayées dans les meilleurs délais. Les organisations de protection de l'environnement, de la nature et du paysage informent chaque année de manière exhaustive sur l'exercice de leur droit de recours. Cette obligation de communication à l'égard de l'Office fédéral de l'environnement concerne les recours mais pas les oppositions.

ALLIANCE PATRIMOINE

Alliance Patrimoine a pour but de défendre les intérêts du patrimoine culturel suisse vis-à-vis du monde politique et du public. Elle regroupe quatre organisations: Archéologie Suisse (AS), le Centre national d'information sur le patrimoine culturel (NIKE), Patrimoine suisse (PS) et la Société d'histoire de l'art en Suisse (SHAS). L'an passé, Alliance Patrimoine s'est concentrée sur le Message culture 2021–24 et la préparation du débat parlementaire prévu en 2020.

www.alliance-patrimoine.ch

Les distinctions rencontrent un immense intérêt

DISTINCTIONS

En 2019, les remises du Prix Wakker et du Prix Schulthess des jardins ont constitué une nouvelle fois des événements marquants dans la vie de l'association. Les deux distinctions ont récompensé des réalisations exemplaires au niveau communal.

LE PRIX WAKKER REMIS À LA VILLE DE LANGENTHAL

Patrimoine suisse a décerné le Prix Wakker 2019 à la Ville de Langenthal. Après des années de crise économique, le centre de la région bernoise de la Haute-Argovie connaît une reprise de la construction qui repose sur l'exploitation, le développement et les valeurs du lieu. Une planification responsable et à long terme, l'ouverture au dialogue et la prise de conscience des qualités architecturales de la ville sont à la base de cet essor.

L'annonce de la ville lauréate au mois de janvier a suscité un vif intérêt dans les médias grand public et spécialisés et a entraîné de nombreuses publications. L'attribution d'un prix d'envergure nationale à Langenthal a donné une nouvelle impulsion à la ville et renforcé la confiance dans la démarche originale qui est menée. La cité a repris la balle au bond en organisant un bouquet de manifestations et en poursuivant les débats sur les principaux défis posés à la construction. La cérémonie du 29 juin a été très suivie et a vu Martin Killias, président de Patrimoine suisse, remettre le Prix Wakker au maire de Langenthal Reto Müller, en présence de la conseillère d'Etat bernoise Evi Allemann.

COMMENT PATRIMOINE SUISSE ATTRIBUE-T-ELLE SES PRIX?

Patrimoine suisse décerne le Prix Wakker depuis 1972 et le Prix Schulthess des jardins depuis 1998. Les lauréats sont désignés par la conférence des président-e-s. Cette dernière confie les recherches et le suivi à deux commissions spécialisées. Composés de bénévoles, ces cénacles se réunissent chaque année pour une demi-douzaine de séances et de visites sur place afin de présenter un candidat pour chaque prix à la conférence. Le secrétariat général de Patrimoine suisse assure la coordination et l'administration pour les deux prix.



**Membres de la commission
du Prix Wakker
au 31 décembre 2019**

Daniela Saxer,
architecte ETH/SIA (présidente), Zurich
Christian Bischoff,
architecte ETH, Genève
Pierre Feddersen,
architecte ETH/SIA, Zurich
Stefan Koepfli,
architecte-paysagiste FSAP, Lucerne
D^r Brigitte Moser,
historienne de l'art, Zoug

**Membres de la commission
du Prix Schulthess des jardins
au 31 décembre 2019**

Stefan Rotzler,
architecte-paysagiste FSAP (présidente),
Gockhausen (ZH)
Sophie Agata Ambroise,
architecte-paysagiste FSAP, Lugano
D^r Claudia Moll,
architecte-paysagiste FSAP, Zurich
Marco Rampini,
architecte ETH/SIA/BSA, Genève
Christoph Schärer,
directeur Stadtgrün Bern, Berne
Maurus Schifferli,
architecte-paysagiste FSAP, Berne
Martin von Schulthess,
ingénieur agronome ETH, Berne

A Langenthal, commune lauréate
du Prix Wakker, la Wuhrlplatz a été
réaménagée. Elle met à nouveau en
valeur la présence de la Langete
en pleine ville et invite à la détente.

(Photo: James Batten/Patrimoine suisse)



LE PRIX SCHULTHESS DES JARDINS EST DÉCERNÉ À MEYRIN

À PROPOS DU PRIX SCHULTHESS DES JARDINS

Depuis 1998, Patrimoine suisse décerne chaque année le Prix Schulthess des jardins à des réalisations remarquables dans le domaine de l'art des jardins. Peuvent être récompensés aussi bien les efforts consentis pour conserver et entretenir des jardins et parcs historiques de valeur que la réalisation d'espaces verts contemporains de grande qualité. Le prix est doté de CHF 25 000.-. Les généreux fondateurs en sont Georg et Marianne von Schulthess-Schweizer, de Rheinfelden. Grâce à leurs contributions, la dotation du prix est assurée pour les six années à venir.

Patrimoine suisse a décerné le Prix Schulthess des jardins 2019 au Jardin botanique alpin de Meyrin (GE). En sa qualité de propriétaire et exploitante des lieux, la Commune de Meyrin en a été la récipiendaire. Elle a acquis le jardin dans les années 60 et l'a ainsi préservé de la construction. En 2012, Meyrin a demandé au Canton de Genève que le site soit protégé et a exploré de nouvelles idées afin de transformer ce parc suranné en un espace animé et ouvert à tous. Depuis 2015, la ville met en œuvre le plan visant à donner un nouvel avenir à cet ensemble désormais classé monument historique. En décernant ce prix, Patrimoine suisse distingue le traitement de ce riche héritage botanique et architectonique. Consciente de la valeur culturelle du site, la Ville de Meyrin est parvenue à créer de nouveaux espaces dédiés à la participation et à la formation pour tous les habitants et habitantes de la commune.

Lors de la cérémonie, le 18 mai, Beat Schwabe, vice-président de Patrimoine suisse, a remis le Prix Schulthess des jardins au maire de Meyrin Pierre-Alain Tschudi, en présence de quelque 200 invités. Dans sa laudatio, le président du Conseil d'Etat genevois Antonio Hodgers a replacé cette distinction dans le contexte d'une agglomération qui, depuis de nombreuses années, favorise systématiquement la biodiversité et l'accessibilité de ses espaces verts.



Le Jardin botanique alpin de Meyrin (GE) s'est vu décerner le Prix Schulthess des jardins en 2019.

(Photos: James Batten/Patrimoine suisse)

La culture du bâti en format de poche

PUBLICATIONS

Une médiation de qualité sur le patrimoine bâti compte parmi les principales missions de l'association. Avec l'arrivée du deuxième guide pratique de la série «Destination patrimoine», les quatre éditions annuelles de la revue Heimatschutz/Patrimoine et les publications accompagnant les prix, elle a fourni en 2019 une riche contribution à la sensibilisation du public à notre héritage construit.

DESTINATION PATRIMOINE VOLUME 2: FRUITS MÛRS ET BLÉS DORÉS

Après le brillant succès de la publication «Destination patrimoine volume 1: Sentiers historiques» au printemps 2018, Patrimoine suisse a complété la série un an plus tard avec le nouveau titre «Destination patrimoine volume 2: Fruits mûrs et blés dorés». Visant à aiguïser notre regard sur les paysages et l'architecture en Suisse, ce nouveau guide est consacré aux paysages culturels ruraux et invite à découvrir l'utilisation des sols dans toute sa diversité au long de 23 itinéraires. Soulignant la relation entre l'héritage naturel et bâti, il montre aussi comment l'agriculture moderne a façonné le paysage.

PUBLICATIONS ACCOMPAGNANT LES DISTINCTIONS DE PATRIMOINE SUISSE

Comme chaque année, Patrimoine suisse a édité en collaboration avec les lauréats de ses prix des publications destinées à un public désireux d'approfondir ses connaissances. La brochure consacrée en avril 2019 au Prix Schulthess des jardins éclaire le Jardin botanique alpin de Meyrin sous plusieurs facettes: en tant que partie d'un concept de développement visant à améliorer la qualité de vie dans cette commune, en tant que point de rencontre multiculturel, lieu de biodiversité et monument paysager et culturel. Pour le Prix Wakker, Patrimoine suisse a sorti en mai 2019 un dépliant grand public proposant une promenade architecturale à travers Langenthal. Une brochure plus approfondie replace la ville dans son contexte historique et montre comment elle met en valeur les qualités spatiales du site et ses monuments dans une perspective à long terme. Enfin, un ouvrage exhaustif, publié par la section bernoise, réunit une vingtaine de contributions spécialisées et complète l'effort de promotion par l'association.

L'un des itinéraires de «Destination patrimoine 2» présente des aspects étonnants de la campagne genevoise.
(Photo: Pierre Marmy, Patrimoine suisse)

PUBLICATIONS

REVUE HEIMATSCHUTZ/PATRIMOINE

Quatre fois par an, la revue Heimatschutz/Patrimoine est envoyée aux membres de l'association. Chaque édition traite un sujet particulier de la protection du patrimoine et informe sur les projets en cours et les activités de l'association dans toutes les régions du pays.

Le premier numéro, publié en février 2019, montre tout ce qui a pu être construit en dehors des zones à bâtir et comment le boom de la construction en rase campagne peut être freiné. En mai, le deuxième a été consacré à la diversité remarquable des paysages culturels en Suisse. Le troisième a abordé au mois d'août les pratiques funéraires d'hier et d'aujourd'hui. Sous le titre «Système et séries», la quatrième édition 2019 a donné en novembre un aperçu d'un chapitre important de l'histoire des idées dans l'architecture de l'après-guerre, à savoir les systèmes constructifs.

LA MÉMOIRE DE LA CULTURE DU BÂTI

Depuis sa fondation en 1905, Patrimoine suisse édite une revue associative. La totalité de la collection couvrant ces 115 dernières années peut être consultée gratuitement sur «e-periodica», la plateforme de la bibliothèque de l'ETH regroupant sous forme numérique les publications suisses:

www.patrimoinesusse.ch/revue



Histoires de couleurs

MAISON DU PATRIMOINE

En 2019, la Maison du patrimoine a poursuivi sa mission d'initiation à l'environnement construit en proposant des expositions, des visites, des visites théâtrales et des ateliers. L'an passé, 6900 personnes ont visité le centre de la culture du bâti à la Villa Patumbah.

DES VISITEURS DE TOUS LES ÂGES À LA MAISON DU PATRIMOINE

L'an passé, la Maison du patrimoine a misé sur les couleurs. Lors de l'exposition «Histoires de couleurs» organisée dans la Villa Patumbah, les visiteurs de toutes les classes d'âge ont découvert des anecdotes curieuses et passionnantes autour des couleurs et de la culture du bâti. Le jaune par exemple, dont on rencontre toutes sortes de nuances dans les fresques de la Villa Patumbah. Lors de sa décoration, les peintres ont recouru à des pigments minéraux naturels provenant de carrières d'ocre dans le sud de la France ou en Italie, qui étaient utilisés comme couleur depuis

des siècles. En revanche, ils ne disposaient pas d'un jaune intense: sa fabrication était très difficile, voire même dangereuse. Ainsi l'orpiment, aussi appelé jaune royal, est un minéral hautement toxique composé de sulfure d'arsenic dont l'extraction était réservée aux prisonniers dans la Rome antique. Mais les visiteurs ne se sont pas contentés d'améliorer leurs connaissances, ils ont aussi mis volontiers la main à la pâte, comme l'a démontré le succès de l'atelier des couleurs. Une fois par mois, petits et grands ont pu faire des expériences avec des pigments et des liants et créer eux-mêmes des couleurs: les liants acryliques donnent des couleurs aisément applicables, le jaune d'œuf les rend malléables et la bière donne une consistance très liquide qui permet par exemple d'imiter les veines du bois.

De nombreuses classes se sont aussi plongées dans le monde des couleurs et ont bricolé de nouvelles nuances pour la Villa

Patumbah. Un séminaire de deux jours a réuni des spécialistes de la restauration, de l'architecture et de la conservation des monuments historiques qui ont échangé sur la technique des peintures minérales qui ont été utilisées autrefois à la Villa Patumbah. Le thème des couleurs dans et hors des maisons fascine aussi de larges cercles au sein de la population. Toutes les visites de la villa ou en ville en compagnie de spécialistes ont fait le plein. La venue de Stefan Muntwyler a constitué un grand moment: cet artiste et chercheur a entraîné les participants dans un palpitant voyage au cœur du monde des couleurs au travers des nombreux objets qu'il avait amenés.



Lieu d'exposition et d'expérimentation, l'atelier des couleurs de la Maison du patrimoine mettait en évidence la diversité des tons et invitait à créer ses propres couleurs.

(Photo: Dominik Ziel tow)

FAITS & CHIFFRES

Exposition «Histoire de couleurs»
jusqu'au 29.9.2019

Exposition «Le péril blanc» dès le 14.11.2019,
exposition itinérante du Musée alpin suisse

Nombre de visiteurs: 6900 au total
(moyenne des cinq dernières années: 6490)

Dont enfants et adolescents: 1400

Entrées aux expositions: 4400

Participants aux manifestations: 2500

Nombre de visites, tours et ateliers: 185

Dont 61 classes (record)

Dont 39 visites théâtrales

Informations supplémentaires:
www.maisondupatrimoine.ch

VIVRE LE PAYSAGE CULTUREL DANS LE VAL BAVONA

Des enfants cuisent du pain aux châtaignes dans un four à bois ménagé dans une anfractuosité sous la pierre. Une «cadola» sur le dos, ils sont partis auparavant à la recherche de bois. Plus tard, ils ont aménagé un potager sur un bloc de rocher qui sera planté de patates et d'oignons. Et finalement, ils se sont lancés à la chasse au trésor dans les étroites ruelles du hameau. Le Laboratorio Paesaggio, qui est exploité par la Fondation Valle Bavona et soutenu financièrement par Patrimoine suisse grâce à des fonds provenant d'un legs affecté à cette fin, est un véritable laboratoire à ciel ouvert. Un large public, de tous les âges, de la région ou de passage, peut découvrir la vie de cette vallée grâce à des ateliers, des excursions guidées thématiques, des manifestations littéraires ou autres. Il approfondit ses connaissances et comprend ce que signifie l'entretien et la préservation d'un paysage culturel. En 2019, 180 élèves et plus de 1000 adultes se sont laissés enthousiasmer par cette expérience. L'engagement des bénévoles est particulièrement réjouissant: ils ont consacré 26 jours au total à l'entretien de la vallée sous les conseils judicieux de professionnels. Les manifestations commémorant le 40^e anniversaire de l'auteur local Plinio Martini ont éveillé un vaste intérêt dans la région et au-delà – la Maison du patrimoine à Zurich a aussi accueilli une lecture.



Les couleurs de la Villa Patumbah. Munis du nuancier qui leur sert de guide, les visiteurs découvrent des histoires de couleurs. Les postes «rouge» et «vert» au rez-de-chaussée de la villa.

(Photo: Dominik Zieltow)

Avec l'Ecu d'or dans les écoles

ÉCU D'OR

Des milliers d'élèves ont arpenté les localités en 2019 et ont vendu l'Ecu d'or pour une bonne cause: favoriser les insectes en Suisse. Ce thème attrayant choisi par Pro Natura a rencontré un écho positif parmi toutes les classes d'âge.

Depuis 1946, des milliers d'élèves parcourent villes et villages à l'automne pour la vente de l'Ecu d'or. Ils proposent des Ecus consacrés à des thèmes variés, reflétant les préoccupations de Patrimoine suisse et de Pro Natura. Le thème de la vente 2019 «Le monde des insectes» a touché sa cible car nombreuses sont les classes qui se penchent sur la problématique de la biodiversité. En septembre, quelque 30 000 élèves ont vendu des Ecus que l'on trouvait aussi dans les offices de La Poste. Le thème 2019 avait été choisi par Pro Natura. L'Ecu d'or est un symbole incontournable du mouvement de protection de la nature et du paysage en Suisse.



PERSPECTIVE POUR 2020: FASCINANT VAL BAVONA

Le Val Bavona, au Tessin, est l'un des plus beaux paysages de l'espace alpin. Durant des siècles, ses habitants ont bravé les forces de la nature. Ils ont planté leurs potagers dans des fissures et ont bâti leurs abris directement dans les rochers. La vallée offre des habitats variés pour la faune et la flore et propose nombre de joyaux architecturaux. En achetant l'Ecu d'or 2020, vous nous aidez à préserver des paysages culturels comme le Val Bavona.

Vous trouverez davantage d'informations dans le rapport d'activités détaillé de l'Ecu d'or: www.ecudor.ch.

En septembre, les élèves ont à nouveau sillonné les rues et les places de toute la Suisse pour vendre au porte-à-porte les traditionnels Ecus d'or en faveur de la protection de la nature et du patrimoine.

(Photo: Ecu d'or/Carina Kienzle)

Vivre la culture du bâti

VACANCES AU CŒUR DU PATRIMOINE

En 2019, la Flederhaus, à Wegenstetten (AG), est venue enrichir l'offre de la fondation Vacances au cœur du patrimoine.

(Photo: Gataric Fotografie)



FAITS & CHIFFRES

Objets au catalogue: 31
(dont 7 appartenant à la fondation)

Nuitées en 2019: 17 256

Bâtiments remis en état 2019:
– Flederhaus Wegenstetten (AG)

Bâtiments en chantier:
– Casa Portico, Moghegno (TI)
– Taunerhaus, Vinelz (BE)
– Maison Heidi, Souboz (BE)
– Kaplanei, Ernen (VS)

Autres projets menés en 2019:
– Elaboration des bases et avant-projet «Expérience patrimoine»
– Renouvellement du site Web et adaptation du système CRM
– Implémentation de mesures de développement et d'assurance de la qualité
– Reprise de la direction de projet «Neue Liebe für alte Häuser»

Conseil de fondation:
Beat Schwabe, président
Catherine Gschwind,
vice-présidente
Werner Bernet
Andreas J. Cueni
Rafael Matos-Wasem
Julie Schär

La fondation Vacances au cœur du patrimoine, créée en 2005 par Patrimoine suisse, poursuit sa success story: elle a enregistré un nouveau record en 2019 avec 17 256 nuitées. Elle propose au total 31 monuments pour des locations de vacances.

En créant la fondation Vacances au cœur du patrimoine en 2005, l'association s'était lancée dans une entreprise hasardeuse: peut-on en associant culture du bâti et tourisme préserver des monuments sur le long terme? Le succès de la fondation – en 2019, les nuitées ont progressé de 13% par rapport à l'année précédente – n'est pas seul à confirmer que le pari a été gagné. L'importance des valeurs culturelles pour le tourisme est désormais toujours plus reconnue en Suisse. Le Conseil fédéral lui-même a consacré les qualités paysagères et architecturales dans sa nouvelle Stratégie du tourisme parmi les bases de cette branche économique.

La fondation Vacances au cœur du patrimoine joue le rôle de projet phare et agit en tant que précurseur. Il en va de même avec le projet Innotour «Expérience patrimoine». Celui-ci est mis sur pied sur une durée de trois ans en collaboration avec les régions touristiques du Safiental et de Thurgovie ainsi que le groupe de recherche Tourisme et développement durable de la ZHAW. L'idée consiste à considérer les maisons historiques et typiques de Vacances au cœur du patrimoine pas seulement comme des témoins isolés mais comme des éléments historiques inscrits dans un espace culturel. Des éléments spécifiques en lien avec les bâtiments historiques seront, dans l'optique d'un positionnement fructueux, mis en valeur dans les régions-pilotes afin de permettre aux touristes de mieux appréhender et de vivre pleinement la culture de la région. Au troisième trimestre 2020, le projet sera présenté lors d'un symposium et lancé.

Le rapport annuel détaillé de la fondation Vacances au cœur du patrimoine est disponible à l'adresse: www.ferienimbaudenkmal.ch.

L'année des changements

ORGANISATION

L'année 2019 a été marquée par des mutations tant au comité qu'au secrétariat général. Avec l'élection de Christine Matthey, Monika Imhof-Dorn et Christof Tscharland-Brunner au comité et l'arrivée du nouveau secrétaire général Stefan Kunz au mois de mai, la composition de l'équipe dirigeante de Patrimoine suisse s'est fortement modifiée. Ces changements offrent la possibilité à Patrimoine suisse de poursuivre son développement en tant qu'organisation non gouvernementale reconnue et influente.

Après le départ d'Adrian Schmid, qui a dirigé durant dix ans Patrimoine suisse au poste de secrétaire général, ainsi que ceux de Françoise Krattinger, Sabrina Németh et Michèle Bless, la direction du secrétariat général ainsi que deux postes au département Culture du bâti ont été repourvus avec l'arrivée de Stefan Kunz, Barbara Angehrn et Regula Steinmann. Ces deux dernières mettront leur expérience au service du Prix Wakker et des publications. Le départ de Michèle Bless a laissé un vide dans les domaines de la Liste rouge et des réseaux sociaux, un vide qui devra être comblé dans le cadre de la stratégie de développement 2020.

A fin 2019, 16 collaborateurs fixes (y compris Vacances au cœur du patrimoine et l'Ecu d'or) étaient employés à Zurich au secrétariat général, pour des temps partiels dans la plupart des cas. S'y ajoutent une collaboratrice pour une durée déterminée, une stagiaire, une apprentie et deux aides pour les week-ends.

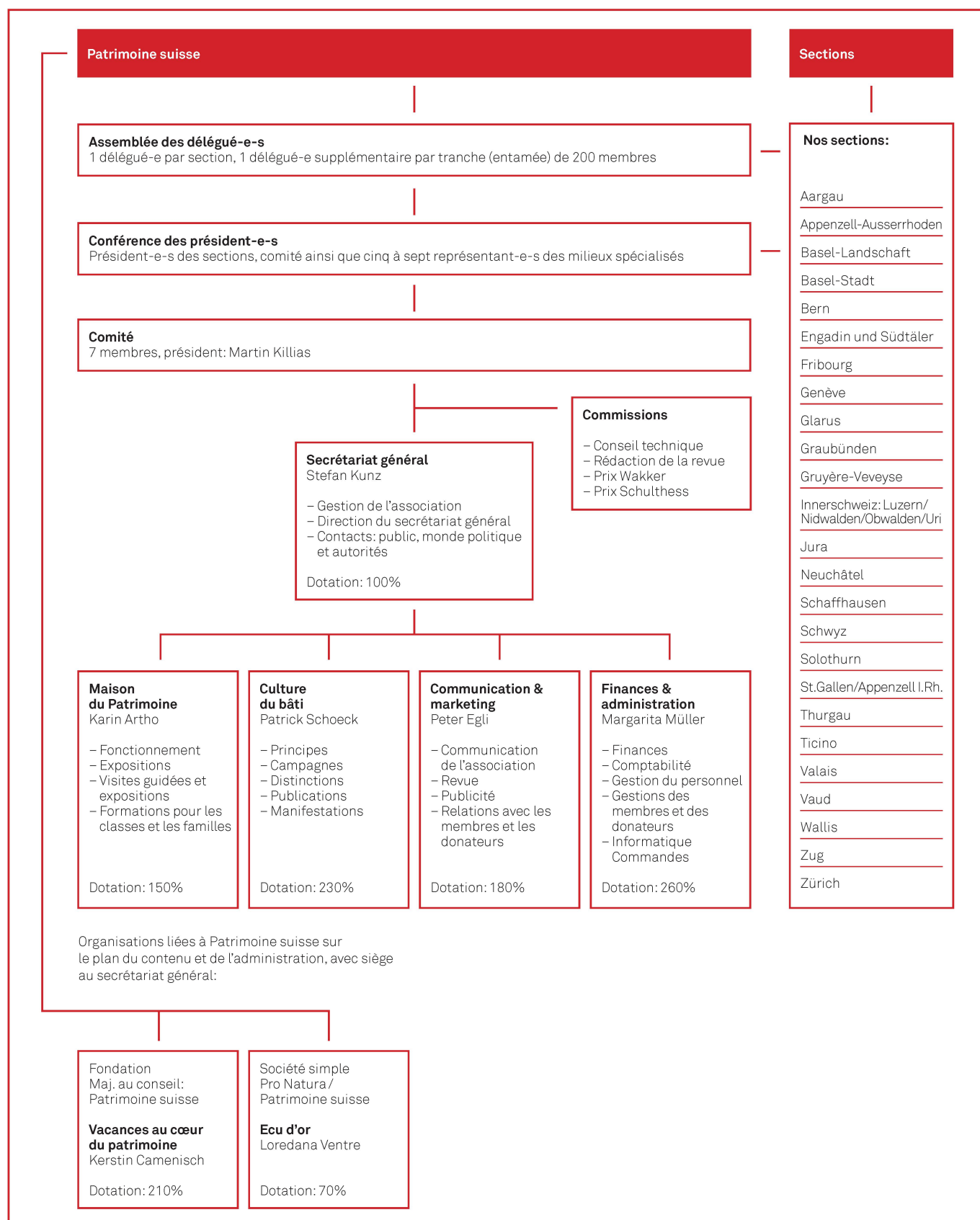
UN COMITÉ ENGAGÉ

La direction stratégique de Patrimoine suisse est assurée par le comité. Ses sept membres, qui s'engagent bénévolement, sont des spécialistes des divers domaines intéressant l'association. Selon les statuts, le comité est formé d'un-e président-e, de deux vice-président-e-s et de deux à six autres membres. Sa composition doit tenir compte de la représentation équilibrée des régions géographiques et linguistiques ainsi que des genres. En 2019, le comité a tenu six séances et s'est aussi réuni pour une retraite de deux jours.

STABILITÉ RÉJOUISSANTE DE L'EFFECTIF DES MEMBRES

A fin 2019, Patrimoine suisse enregistrait 13 763 membres (13 657 en 2018). L'effectif présente ainsi une stabilité réjouissante. Les efforts consentis avec les sections pour acquérir de nouveaux membres seront poursuivis en 2020, avec pour objectif de maintenir l'effectif dans les années à venir et de l'accroître à moyen terme. A fin 2019, le total des membres et des donateurs s'élevait à quelque 27 000 personnes.

ORGANIGRAMME (ÉTAT DÉCEMBRE 2019)



ORGANISATION

COMITÉ

Président

- Martin Killias, Lenzburg (AG), professeur émérite en droit pénal et criminologie. Membre du comité depuis 2017. Président de la section zurichoise de Patrimoine suisse.

Vice-présidents

- Beat Schwabe, Ittigen (BE), avocat. Membre du comité depuis 2014. Président de la fondation Vacances au cœur du patrimoine.
- Deuxième siège vacant. L'élection est prévue en 2020.

Autres membres du comité

- Benedetto Antonini, Muzzano (TI), architecte ETH et urbaniste. Membre du comité depuis 2014. Vice-président de la STAN, section tessinoise de Patrimoine suisse.
- Claire Delaloye Morgado, Petit-Lancy (GE), historienne de l'art. Membre du comité depuis 2018. Secrétaire de Patrimoine suisse Genève.
- Monika Imhof-Dorn, Sarnen (OW), architecte ETH. Associée du bureau Imhof Architekten AG Sarnen. Membre du comité depuis 2019.

- Christine Matthey, Küsnacht (ZH), historienne. Secrétaire du Forum Helveticum. Membre du comité depuis 2019.
- Christof Tscharland-Brunner, Soleure (SO), urbaniste. Associé du bureau Panorama AG Bern. Membre du comité depuis 2019. Membre de la commission du Prix Wakker. Membre du comité de la section soleuroise de Patrimoine suisse.

SECRÉTARIAT GÉNÉRAL ÉTAT AU 31.12.2019

Direction du secrétariat général (dotation 100%, durée indéterminée)
Stefan Kunz, secrétaire général (100%)

Culture du bâti (dotation 230%, durée indéterminée)
Patrick Schoeck, direction (90%)
Barbara Angehrn, cheffe de projet (80%)
Regula Steinmann, cheffe de projet (60%)

Maison du patrimoine (dotation 150%, durée indéterminée)
Karin Artho, direction (70%)
Raffaella Popp, médiation culturelle (20%)
Judith Schubiger, médiation culturelle (60%)
Céline Hug, stagiaire médiation culturelle (90%, durée déterminée)
Susanne Debrunner, caisse/réception week-end (à l'heure)
Verena Spillmann, caisse/réception week-end (à l'heure)

Communication & marketing (dotation 180%, durée indéterminée)
Peter Egli, direction (100%)
Giuseppina Visconti, marketing et fundraising (80%)

Finances & administration (dotation 260%, durée indéterminée)
Margarita Müller, direction finances & administration (80%)
Ruth Assaad, gestion des membres et commandes (80%)
Gérôme Grollmund, administration/ICT (100%)

Entités dotées de la personnalité juridique propre, liées formellement et administrativement à Patrimoine suisse et ayant leur siège au secrétariat général:

Fondation Vacances au cœur du patrimoine (dotation 210%, durée indéterminée)
Kerstin Camenisch, direction (80%)
Regula Murbach, administration (60%)
Nancy Wolf, marketing, communication, PR (70%)
Sibylle Burkhardt, cheffe de projet architecture et culture du bâti (40%, durée déterminée)
Prithyha Sivakumar, apprentie de commerce (100%, durée déterminée)

Société simple Ecu d'or (dotation 70%, durée indéterminée)
Loredana Ventre, direction (70%)

Arrivées en 2019
Stefan Kunz, secrétaire général (100%)
Barbara Angehrn, cheffe de projet culture du bâti (80%)
Regula Steinmann, cheffe de projet culture du bâti (60%)
Céline Hug, stagiaire médiation culturelle, Maison du patrimoine (90%, durée déterminée)
Sibylle Burkhardt, cheffe de projet architecture et culture du bâti, Vacances au cœur du patrimoine (40%, durée déterminée)
Prithyha Sivakumar, apprentie de commerce, Vacances au cœur du patrimoine (100%, durée déterminée)

Départs en 2019
Adrian Schmid, secrétaire général (100%)
Michèle Bless, cheffe de projet Liste rouge/réseaux sociaux (90%)
Françoise Krattinger, cheffe de projet culture du bâti (90%)
Sabrina Németh, cheffe de projet culture du bâti (70%)
Myriam Streiff, stagiaire, Maison du patrimoine (100%, durée déterminée)
Selin Vogt, apprentie de commerce, Vacances au cœur du patrimoine (100%, durée déterminée)

Assemblée des délégué-e-s et conférence des président-e-s

ORGANISATION

Quelque 100 représentant-e-s des sections cantonales ont pris part à l'assemblée des délégué-e-s, le 27 juin 2019 à Langenthal. Les contributions des sections et les débats nourris ont enrichi l'ordre du jour et rappelé une fois de plus l'importance de l'engagement de la société civile au sein de Patrimoine suisse.

L'assemblée des délégué-e-s de Patrimoine suisse 2019 a réuni les représentants-e-s des sections cantonales le 27 juin à Langenthal. Tous les objets ordinaires à l'ordre du jour ont été approuvés. Les changements au comité ont constitué un point fort de la séance: quatre membres de longue date – Daniela Saxer, Brigitte Moser, Julie Schär et Andreas Staeger – avaient annoncé leur retrait pour cette assemblée. Ils ont été dûment remerciés de leur engagement. Pour leur succéder, Monika Imhof-Dorn, Christine Matthey et Christof Tscharland-Brunner ont été élus au comité, après s'être présentés personnellement.

La conférence des président-e-s s'est quant à elle réunie à deux reprises. Outre les objets statutaires, elle a avant tout traité des dossiers politiques. Principal constat: les objectifs de protection de la nature et du patrimoine ainsi que de la conservation des monuments et des sites construits sont depuis des années sous pression dans les parlements. La séance du 27 avril était consacrée aux activités et aux dossiers nationaux – lancement de la double initiative par les organisations environnementales, deuxième étape de la révision de la loi sur l'aménagement du territoire, modifications possibles de l'imposition des biens immobiliers ou encore deux initiatives parlementaires visant à affaiblir l'ISOS. Les attaques contre la protection du patrimoine ourdies dans les cantons étaient en revanche au menu de la séance du 23 novembre. Les présentations ont clairement montré que les sections ont fort à faire sur le plan politique. Les échanges sur les interventions parlementaires, les modifications législatives et leurs répercussions sur le travail de protection et de conservation du patrimoine montrent qu'il est urgent d'agir.

Là où se joue la protection du patrimoine

SECTIONS ET TRAVAIL BÉNÉVOLE

Plus que dans toute autre organisation en Suisse, des centaines de bénévoles s'engagent au sein de nos 25 sections en faveur de la protection, de la conservation et d'une utilisation appropriée des monuments historiques, des sites construits et des paysages culturels. De la remise des prix du patrimoine aux campagnes de sensibilisation et aux visites guidées en passant par le conseil technique aux maîtres d'ouvrage, les associations, qui sont autonomes, proposent une offre très variée à leurs membres, à leurs donateurs et à toute personne intéressée.

25 sections cantonales, 25 associations autonomes: Patrimoine suisse doit son existence aux membres qui, sur le terrain, s'engagent pour les objectifs de la protection du patrimoine. A titre d'exemple de la diversité des prestations offertes par les sections, nous présentons ici six activités menées dans différentes régions du pays en 2019.

PATRIMOINE BERNOIS: CONSEIL TECHNIQUE

Le conseil technique à l'intention des autorités, des particuliers et des institutions est un domaine central de l'activité de notre sections bernoise. Il est prodigué par des professionnels orientés solutions qui s'engagent pour davantage de culture du bâti. Patrimoine bernois vit et cultive ce modèle depuis de nombreuses années. En étroite collaboration avec les services des monuments historiques, ces consultants très motivés suivent les constructions en cours, prodiguent leurs conseils lors de transformations ou de rénovations et s'occupent de l'intégration des édifices contemporains en zone urbanisée. En 2019, ils ont conseillé des personnes privées sur plus de 1000 cas concernant des questions de conception et de conservation, observé les activités d'aménagement du territoire et de construction dans les communes, contrôlé les demandes de permis de construire et déposé 41 oppositions. A cela s'ajoutent 500 rapports concernant des demandes de permis de construire effectués sur mandat de communes. Vous trouverez davantage d'informations sur Patrimoine bernois à l'adresse: www.patrimoinebernois.ch.

PATRIMOINE SUISSE GRISONS: CAMPAGNE LANCÉE EN FAVEUR DE LA CULTURE DU BÂTI

Afin de sensibiliser au patrimoine architectural récent, la section des Grisons a lancé en automne la campagne «Les 52 meilleures constructions. Culture du bâti dans les Grisons 1950–2000». Librement inspiré de l'émission radiophonique «Les 52 meilleurs livres», cette campagne se déroule sur un an. Chaque semaine, un nouvel édifice remarquable de la seconde moitié du XX^e siècle est présenté par le texte et par l'image sur le site Web dédié. L'historienne et les historiens de l'architecture Carmelia Maissen, Leza Dosch et Michael Hanak, spécialistes de l'époque contemporaine, se sont chargés de la sélection. Ce calendrier hebdomadaire en ligne est accompagné d'un programme très varié. Pour en savoir davantage: www.52bestebauten.ch.

PATRIMOINE SUISSE BÂLE-VILLE: LE PRIX DU PATRIMOINE À DES PROJETS QUI SORTENT DES SENTIERS BATTUS

Plusieurs sections décernent chaque année un prix du patrimoine. C'est le cas de celle de Bâle-Ville, qui, depuis 1969, distingue des bâtiments historiques rénovés avec compétence et des nouvelles constructions exemplaires. Lors de son assemblée générale 2019, elle a honoré deux réalisations sortant de l'ordinaire, consacrées à l'habitat social et aux activités artisanales, au Goldbachweg. Les aspects écologiques, énergétiques et constructifs sont associés à des plus-values sociales et architectoniques: ces maisons s'inscrivent dans la durabilité et sont bien acceptées par la société. Cette problématique va encore fortement gagner en importance ces prochaines années dans le cadre des débats sur le climat et le développement durable. Vous trouverez davantage d'informations à l'adresse: www.heimatschutz-bs.ch.

PATRIMOINE SUISSE GENÈVE: GUIDE CONSACRÉ À L'ARCHITECTURE DU XIX^E SIÈCLE

La publication «Un siècle d'architecture à Genève (1814–1914). Promenades» est représentative de la foisonnante activité éditoriale des sections l'an dernier. Cet ouvrage impressionnant réalisé en 2019 et 2020 sous la direction de Pauline Nerfin et Babina Chaillot Calame avec la collaboration de douze rédacteurs, historiens de l'art et architectes, présente autant de promenades architecturales. A paraître durant le second semestre 2020, ce guide invite les lecteurs à découvrir et à vivre le patrimoine architectural à travers les objets décrits. Il peut être commandé à l'adresse:

www.patrimoinegeneve.ch.

SOCIÉTÉ TESSINOISE POUR L'ART ET LA NATURE (STAN): PRÉSERVER LES ÎLES BRISSAGO

Autant que possible, les représentants des sections proposent un accompagnement spécialisé des projets de construction qui concernent des monuments et sites dignes de protection. Ce soutien prend la forme d'informations et de conseils techniques. Mais il arrive parfois que, consciemment ou non, des pouvoirs publics ou des privés ne respectent pas les dispositions légales. En tant qu'avocate du patrimoine bâti, l'association se voit contrainte de faire opposition dans de tels cas. En 2019, la section tessinoise (STAN) s'est ainsi élevée contre la construction d'une passerelle entre Ascona et les îles de Brissago. Son objectif était de sauvegarder le caractère unique de ces îles qui méritent une protection particulière. Pour en savoir davantage:

www.stan-ticino.ch.

PATRIMOINE SUISSE ZÜRICH: LIGNES DIRECTRICES POUR L'ÉVALUATION D'INSTALLATIONS SOLAIRES

Lorsque Patrimoine suisse s'oppose à l'installation de panneaux solaires sur un objet protégé, la population a souvent de la peine à le comprendre. Sur la base de nombreux cas dans le canton de Zurich et d'une décision de référence du Tribunal administratif de Zurich concernant un projet sur des fermes jumelles, la section a élaboré des lignes directrices pour l'évaluation de telles installations. Elle apporte ainsi une contribution précieuse au débat sur le développement durable qui, jusque-là, a insuffisamment tenu compte de la valeur du patrimoine bâti. Vous trouverez les lignes directrices ainsi que des informations sur la décision du Tribunal administratif à l'adresse:

www.heimatschutz-zh.ch.

Comptes annuels

COMPTES ANNUELS

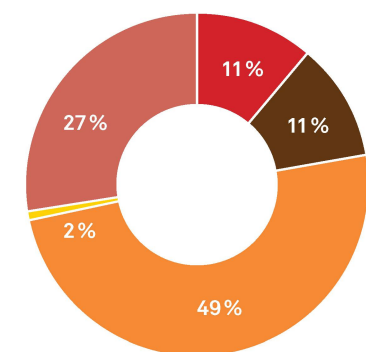
COMMENTAIRE DES COMPTES

Sur le plan financier, 2019 a été une année stable. Les produits totaux ont tout juste atteint 2,4 millions, comme prévu au budget, ce qui représente une baisse de 14% par rapport à l'année précédente. L'écart par rapport à 2018 s'explique pour l'essentiel par l'absence en 2019 du produit du projet principal de l'Ecu d'or qui n'est destiné à Patrimoine suisse qu'une année sur deux. Les revenus provenant des cotisations et des dons se situent au même niveau que l'année précédente. Les contributions des pouvoirs publics sont plus élevées qu'en 2018. Le produit des publications est en revanche plus bas, car il y a eu moins de nouveaux titres. Les charges totales, à 2,9 millions de francs, sont inférieures à celles de 2018 d'environ 11%. Cette évolution est due en particulier à la baisse des charges liées à des projets et à des prestations ainsi qu'à celle des dépenses pour le personnel en raison des nombreuses mutations. Les charges administratives ont pu être réduites. Le résultat avant résultat financier et variation des fonds présente ainsi une perte de 527 396 francs.

BONS RÉSULTATS ANNUELS

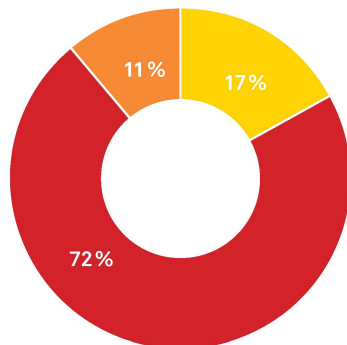
Le résultat final, après versement de 250 414 francs et prélèvement de 312 000 francs au capital lié de l'organisation, s'élève à 60 465 francs grâce à un résultat financier exceptionnellement bon. Les quelque 3,4 millions de francs du capital de l'organisation nous permettent de poursuivre les activités qui ont fait leurs preuves, telles que la Maison du patrimoine, les publications et le travail politique et de lancer de nouveaux projets de manière ciblée et d'entretenir notre infrastructure.

Revenu 2019



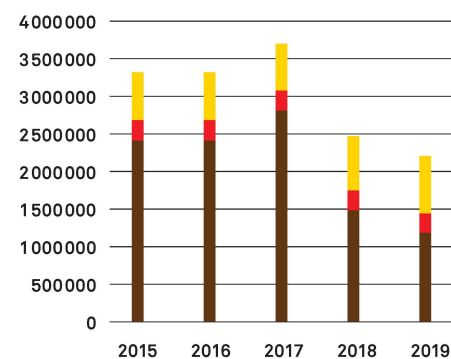
- Part à Patrimoine suisse des cotisations des membres
CHF 266 721.-
- Dons non affectés
CHF 1 175 900.-
- Dons affectés
CHF 32 484.-
- Contributions publiques
CHF 643 000.-
- Produits des ventes et services / Autres produits
CHF 269 758.-
- Total produits d'exploitation
CHF 2 387 863.-

Charges d'exploitation 2019



- Charges liées à des projets et à des prestations
CHF 2 086 154.-
- Charges liées à la récolte de fonds, à la promotion et à l'encaissement central
CHF 324 858.-
- Charges administratives / Organes de l'association
CHF 504 247.-
- Total charges d'exploitations
CHF 2 915 260.-

Contributions et cotisations des membres



- Part aux sections des cotisations des membres
- Part à Patrimoine suisse des cotisations des membres
- Contributions non affectées et affectées (dons et legs)



**Votre don en
bonnes mains**

COMPTES ANNUELS PATRIMOINE SUISSE 2019

Bilan au 31 décembre	2019		2018	
ACTIFS	CHF		CHF	
Actifs circulants	1'056'068		1'173'194	
Liquidités	492'732	7%	545'996	8%
Créances sur des tiers	0		59'215	1%
Créances sur des organisations apparentées				
• Ecu d'or	266'939	4%	455'000	7%
• Vacances au cœur du patrimoine	210'938	3%	0	
Crédit d'impôt anticipé	49'594	1%	25'121	0,4%
Stocks publications	1		1	
Actifs de régularisation	35'864	1%	87'860	1%
Actifs immobilisés	3'404'356		3'268'793	
Immobilisations financières Patrimoine suisse				
Titres et placements financiers ¹	1'646'416	24%	1'524'931	23%
Cautions de loyer	50'166	1%	50'157	1%
Créances sur des tiers à long terme ²	1'556'548	23%	1'542'893	23%
Participation au Fonds commun Ecu d'or 50%	151'222	2%	150'808	2%
Immobilisations corporelles mobilières	3		3	
Immobilisations corporelles immobilières	1		1	
Placements financiers des fonds affectés	2'294'445		2'136'514	
Fonds Rosbaud	1'050'953	16%	929'421	14%
Fonds Prix Schulthess des jardins	618'947	9%	688'855	10%
Fonds de rénovation	624'545	9%	518'239	8%
Total actifs	6'754'869	100%	6'578'501	100%
PASSIFS	CHF		CHF	
Capitaux de tiers	3'388'891		3'211'402	
Capitaux de tiers à court terme	375'647		295'312	
Dettes résultant d'achats et de services ³	43'730	1%	68'798	1%
Autres dettes à court terme	20'417	0,3%	31'637	0,5%
Passifs de régularisation ⁴	187'500	3%	72'376	1%
Délimitation part des sections à vente de l'Ecu d'or	124'000	2%	122'500	2%
Capitaux des fonds affectés	3'013'244		2'916'090	
Fonds Prix Wakker	540'000	8%	630'000	10%
Fonds Rosbaud	1'050'953	16%	929'421	14%
Fonds Prix Schulthess des jardins	618'947	9%	688'855	10%
Fonds de rénovation	680'545	10%	574'239	9%
Fonds succession Burkhardt-Hafter	42'799	1%	42'799	1%
Fonds «Neue Liebe für alte Häuser»	80'000	1%	0	
Fonds Hotel Maderanertal	0		50'777	1%
Capital de l'organisation	3'365'978		3'367'099	
Capital lié de l'organisation⁵	2'366'486		2'428'071	
Participation au Fonds commun Ecu d'or 50%	151'222	2%	150'808	2%
Fonds succession fratrie Schinz	322'263	5%	322'263	5%
Réserves pour projets	0		40'000	1%
Fonds pour mesures de marketing	586'000	9%	716'000	11%
Fonds Maison du patrimoine	481'000	7%	601'000	9%
Fonds pour campagnes et projets	676'000	10%	448'000	7%
Fluctuations des valeurs sur titres	150'000	2%	150'000	2%
Capital libre de l'organisation	999'492	15%	939'028	14%
Total passifs	6'754'869	100%	6'578'501	100%

Compte d'exploitation 1.1.–31.12.	2019		2018	
	CHF		CHF	
Produits d'exploitation	2'387'864	100%	2'744'297	100%
Contributions reçues	1'475'105		1'784'576	
Part cotisations des membres Patrimoine suisse	266'721	11%	270'341	10%
Contributions non affectées				
• Dons non affectés	57'462	2%	61'474	2%
• Legs non affectés	250'000	10%	326'000	12%
• Dons non affectés résultant de mailings	620'437	26%	645'100	24%
• Produit de l'Ecu d'or non affecté	248'000	10%	245'000	9%
Contributions affectées				
• Dons affectés	17'658	1%	26'661	1%
• Legs affectés	14'826	1%	0	
• Produit de l'Ecu d'or affecté au projet principal ⁶	0		210'000	8%
Contributions publiques	643'000	27%	552'100	20%
Produits des ventes et services	267'634		369'258	
Publications	189'373	8%	258'384	9%
Manifestations et séances	15'475	1%	36'348	1%
Maison du patrimoine	62'786	3%	74'526	3%
Autres produits	2'124	0,1%	38'363	1%
Charges d'exploitation	-2'915'260	100%	-3'293'038	100%
CHARGES LIÉES À DES PROJETS ET À DES PRESTATIONS⁷	-2'086'154	72%	-2'432'939	74%
Projets/campagnes	-571'190		-585'115	
Information et relations publiques	-763'091		-1'007'599	
Evénements	-220'400		-271'000	
Maison du patrimoine	-531'473		-569'225	
CHARGES LIÉES À LA RÉCOLTE DE FONDS, À LA PROMOTION ET À L'ENCAISSEMENT CENTRAL⁸	-324'858	11%	-365'011	11%
CHARGES ADMINISTRATIVES⁹⁺¹⁰	-504'247	17%	-495'087	15%
Résultat d'exploitation avant résultat financier et variations des fonds	-527'396		-548'741	
Résultat financier¹¹	623'429		-5'293	
Charges financières	-8'448		-154'338	
Produits financiers	631'877		149'045	
Résultat avant variations des fonds et du capital	96'033		-554'034	
Versements aux fonds affectés	-427'383		-293'828	
Prélèvements aux fonds affectés	330'229		524'092	
Résultat avant variations du capital de l'organisation	-1'121		-323'770	
Versements au capital lié de l'organisation	-250'414		0	
Prélèvements au capital lié de l'organisation	312'000		389'051	
Résultat après variations du capital lié de l'organisation	60'465		65'281	
Versements au capital libre de l'organisation	-60'465		-65'281	
Résultat de l'exercice après variations du capital de l'organisation	0		0	

Remarques sur le bilan et le compte d'exploitation

La présentation des comptes consolidés (Patrimoine suisse et Vacances au cœur du patrimoine) est conforme aux directives Swiss GAAP RPC et satisfait aux dispositions du Code suisse des obligations ainsi qu'à celles des statuts de l'association. Les comptes annuels consolidés de Patrimoine suisse ainsi que le rapport de l'organe de révision Argo Consilium AG peuvent être téléchargés sur le site www.patrimoinessuisse.ch.


Approuvé le 10 mai 2020 par la conférence des président-e-s (procédure circulaire) à l'adresse de l'assemblée des délégués.

Le président: Martin Killias
Le secrétaire général: Stefan Kunz

- 1 Les papiers-valeurs et les placements sont gérés conformément au Règlement des placements de Patrimoine suisse.
- 2 Placement à long terme auprès de l'Allgemeinen Baugenossenschaft Luzern (abl).
- 3 Il s'agit là de factures de fournisseurs/créanciers pas encore acquittées.
- 4 Dépenses pas encore comptabilisées.
- 5 L'affectation du capital de l'organisation (lié) est gouvernée par les objectifs stratégiques de l'association.
- 6 La contribution liée provenant du projet principal de l'Ecu d'or est attribuée tous les deux ans à Patrimoine suisse.
- 7-9 Les présentes charges d'exploitation comprennent tant les coûts de personnel que de matériel.
- 10 Les charges comprennent aussi les dépenses liées aux activités du comité, aux conférences, à l'assemblée des délégués et aux commissions techniques.
- 11 Le résultat comprend aussi des gains et des pertes non réalisés sur les cours.

FONDATION VACANCES AU CŒUR DU PATRIMOINE: COMPTES ANNUELS 2019

Bilan au 31 décembre			Comptes d'exploitation 1.1. – 31.12.		
	2019	2018		2019	2018
ACTIFS	CHF	CHF		CHF	CHF
Actifs circulants	452'425	948'200	Produits nets	728'784	1'377'173
Liquidités	298'856	477'763	Contributions et dons libres	135'932	121'017
Créances résultant de ventes et services	14'050	324'379	Contribution de Patrimoine suisse		
Ducroire	38'542		pour le secrétariat	35'000	35'000
Autres créances à court terme	977	35'965	Dons liés de tiers	227'400	972'471
Actifs de régularisation:			Produits des loyers des objets en propriété	209'533	147'731
montants non encaissés			Commission pour objets de tiers	120'327	100'954
• de tiers	100'000	110'093	Autres revenus objets de tiers	592	
Immobilisations	1'777'204	1'615'605	Charges d'exploitation	-697'011	-708'944
Immobilisations corporelles: immeubles	1'777'204	1'615'605	Charges de personnel	-329'387	-269'245
Total actifs	2'229'629	2'563'805	Charges pour les monuments	-170'266	-220'008
			Marketing et collecte de fonds	-77'322	-91'000
			Autres charges d'exploitation	-71'254	-65'753
			Charges pour «Erlebnis Baudenkmal»	-48'782	-62'938
PASSIFS	CHF	CHF	Résultat d'exploitation avant résultat financier et variations des fonds	-530'761	469'651
Capitaux de tiers à court terme	408'603	299'177	Amortissements des immobilisations	-562'534	-198'578
Dettes résultant d'achats et de services			Résultat de l'exercice avant variations des fonds et dotation au capital	-558'572	455'478
• sur Patrimoine suisse	210'938		Charges financières	-7'992	-4'717
• sur des tiers	127'973	110'129	Produits financiers		43
Passifs de régularisation:			Charges extraordinaires		18'377
• charges non payées	13'477	104'998	Produits extraordinaires	-19'819	-27'876
• produits payés d'avance			Variation des fonds affectés	492'324	-688'927
– de Patrimoine suisse	35'000	70'000	Dotation au fonds de rénovation Taunerhaus	0	-20'000
– de tiers	21'215	14'050	Dotation au fonds de rénovation Flederhaus	-40'000	-834'602
Capitaux de tiers à long terme	613'750	498'750	Dotation au fonds de rénovation Maison Heidi	0	-15'000
Engagements à long terme portant intérêts:			Dotation au fonds de rénovation Casa Portico	-130'000	-52'500
• prêts privés	192'500	62'500	Dotation au fonds de rénovation Kaplanei Ernen	0	-369
• prêts hypothécaires	421'250	436'250	Dotation au fonds de projets «Erlebnis Baudenkmal»	-57'400	-50'000
Total capitaux de tiers	1'022'353	797'927	Dotation au dispositif approuvé	0	-5'836
Capitaux affectés à des fonds	1'072'635	1'564'959	Dotation au fonds d'assainissement Haus Tannen	0	-302'364
Fonds de rénovation Taunerhaus	181'812	192'550	Dotation au fonds d'assainissement Flederhaus	-187'544	0
Fonds de rénovation Maison Heidi	160'209	180'713	Prélèvement sur le fonds de rénovation Haus Tannen	0	324'481
Fonds de rénovation Flederhaus		700'569	Prélèvement sur le fonds de rénovation Taunerhaus	10'738	12'803
Fonds de rénovation Casa Portico	105'747	42'325	Prélèvement sur le fonds de rénovation Flederhaus	740'569	134'034
Fonds de rénovation Kaplanei Ernen	251	251	Prélèvement sur le fonds de rénovation Maison Heidi	20'504	10'556
Dispositif approuvé	67'749	78'394	Prélèvement sur le fonds de rénovation Casa Portico	66'578	10'175
Fonds d'assainissement Huberhaus	13'476	13'476	Prélèvement sur le fonds de rénovation Kaplanei Ernen	0	118
Fonds d'assainissement Haus Tannen	295'164	302'364	Prélèvement sur le fonds de rénovation allgmein	10'644	28'058
Fonds d'assainissement Flederhaus	187'544		Prélèvement sur le fonds d'assainissement Kreuzgasse	0	5'836
Fonds de projets «Erlebnis Baudenkmal»	60'683	54'318	Prélèvement sur le fonds d'assainissement Haus Tannen	7'200	0
Total capitaux de tiers & affectés à des fonds	2'094'989	2'362'916	Prélèvement sur le fonds «Erlebnis Baudenkmal»	51'034	65'682
Capital propre (capital de l'organisation)	134'641	200'889	Résultat de l'exercice avant dotation au capital de l'organisation	-66'248	-233'450
Capital de la fondation	100'000	100'000	Résultat de l'exercice après dotations	0	0
Réserves sur le bénéfice libre	34'640	100'889	Dotation au/prélèvement sur le capital libre	66'248	233'450
Résultat final	0	0			
Total passifs	2'229'629	2'563'805			

 **Stiftung Ferien im Baudenkmal**
Fondation Vacances au cœur du Patrimoine
Fondazione Vacanze in edifici storici

En 2005, Patrimoine suisse a créé la fondation Vacances au cœur du patrimoine. Par la nomination des membres du conseil de fondation, Patrimoine suisse peut influencer les activités de la fondation. Le rapport annuel de la fondation Vacances au cœur du patrimoine ainsi que le rapport de révision détaillé peuvent être téléchargés sur www.ferienimbaudenkmal.ch.

Adopté par le conseil de fondation le 23 mars 2020

Beat Schwabe, président
Kerstin Camenisch, secrétaire générale

La publication «Destination patrimoine 2: Fruits mûrs et blés dorés» parue en 2019 est consacrée aux régions rurales, par exemple à l'économie alpine au Rothorn de Brienzen.
(Photo: Pierre Marmy/Patrimoine suisse)





Ce rapport annuel a été approuvé le 10 mai 2020 par la conférence des présidentes et des présidents en vue de son adoption par l'assemblée des déléguées et des délégués.

Le président: Martin Killias
Le secrétaire général: Stefan Kunz

Patrimoine suisse
Villa Patumbah
Zollikerstrasse 128, 8008 Zurich
T 044 254 57 00
info@patrimoinesuisse.ch
www.patrimoinesuisse.ch