

**Zeitschrift:** Heimatschutz = Patrimoine  
**Herausgeber:** Schweizer Heimatschutz  
**Band:** 97 (2002)  
**Heft:** 3

**Artikel:** Raumgreifend : Villa Staehelin, Feldmeilen ZH = Génèreuse : Villa Staehelin, Feldmeilen ZH  
**Autor:** [s.n.]  
**DOI:** <https://doi.org/10.5169/seals-176006>

### **Nutzungsbedingungen**

Die ETH-Bibliothek ist die Anbieterin der digitalisierten Zeitschriften auf E-Periodica. Sie besitzt keine Urheberrechte an den Zeitschriften und ist nicht verantwortlich für deren Inhalte. Die Rechte liegen in der Regel bei den Herausgebern beziehungsweise den externen Rechteinhabern. Das Veröffentlichen von Bildern in Print- und Online-Publikationen sowie auf Social Media-Kanälen oder Webseiten ist nur mit vorheriger Genehmigung der Rechteinhaber erlaubt. [Mehr erfahren](#)

### **Conditions d'utilisation**

L'ETH Library est le fournisseur des revues numérisées. Elle ne détient aucun droit d'auteur sur les revues et n'est pas responsable de leur contenu. En règle générale, les droits sont détenus par les éditeurs ou les détenteurs de droits externes. La reproduction d'images dans des publications imprimées ou en ligne ainsi que sur des canaux de médias sociaux ou des sites web n'est autorisée qu'avec l'accord préalable des détenteurs des droits. [En savoir plus](#)

### **Terms of use**

The ETH Library is the provider of the digitised journals. It does not own any copyrights to the journals and is not responsible for their content. The rights usually lie with the publishers or the external rights holders. Publishing images in print and online publications, as well as on social media channels or websites, is only permitted with the prior consent of the rights holders. [Find out more](#)

**Download PDF:** 17.04.2026

**ETH-Bibliothek Zürich, E-Periodica, <https://www.e-periodica.ch>**

Unten: Zwischen den Deckenstirnen aus Sichtbeton umschliessen offene Fensterfronten oder geschlossene Mauerflächen die verschiedenen Räumlichkeiten. Das einzige einzelne Fenster des Hauses blickt vom Schlafzimmer im Obergeschoss in den weiten Park (Bild M. Hanak).

Oben rechts: Innen- und Aussenraum fliessen ineinander über, nur getrennt durch die grossformatigen, feinen Schiebefenster

(Bild E. Angstmann)

*En bas: entre les dalles horizontales de béton brut, de grandes surfaces vitrées ou des murs de maçonnerie définissent les diverses pièces. La seule fenêtre individuelle de la maison – celle de la chambre à coucher située au niveau supérieur – donne sur le grand parc* (photo M. Hanak).

*En haut à droite : les espaces intérieurs et extérieurs sont étroitement imbriqués et uniquement séparés par de grands vitrages coulissants* (photo E. Angstmann)

## Villa Staehelin, Feldmeilen ZH Raumgreifend

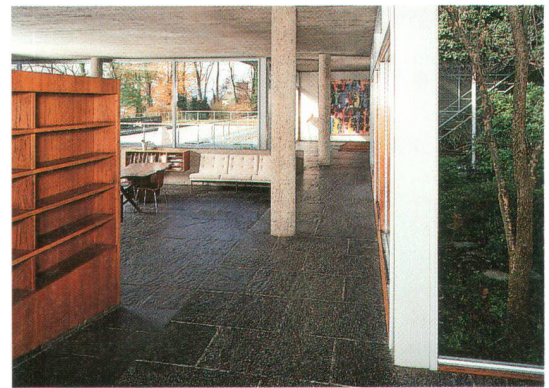
Standort: Im Hausacher 35  
Architekten, Bauzeit: Marcel Breuer mit Eberhard Eidenbenz, 1958-59

An einem einmaligen Standort mit freier Sicht auf den Zürichsee steht dieses zweigeschossige Wohnhaus, inmitten einer umfangreichen Parkanlage. Die Architektur spiegelt denn auch die weite Landschaft und Naturnähe. Rohe Sandsteinmauern definieren wie frei aneinander gestellte Wandscheiben den gestaffelten Baukörper und fassen ebenso den Aussenbereich. Die eigentlichen Wohnräume sind mit weiss verputzten Wänden neutraler gehalten. Fussböden aus Granitsteinplatten und schalungsrohe Betondecken ergänzen die Palette von Grauwerten. Die mehrflügelige, raumgreifende Villa ist schwer zu erfassen, sie erscheint vielmehr als eine Komposition von Wandflächen und Deckenplatten. Nichts desto trotz sind die Räume sinnvoll angeordnet. Wohnqualität geht auch von den innenliegenden Pflanzenhöfen aus. Die fast durchwegs raumhohe Verglasung (mit filigran konstruierten Schiebefenstern) sorgt für Transparenz und Raumfluss. – Der weltbekannte Architekt Marcel Breuer (New York) entwarf ab 1956 diese luxuriöse, aber nie protzende Villa, die den Vergleich über die Schweiz hinaus nicht scheuen muss.<sup>21</sup> Dass Breuer die freie Komposition von Flächen und Oberflächen wichtiger war als konstruktive Logik, wurde in der Zeitschrift «Bauen + Wohnen» prompt kritisiert.<sup>22</sup>

**Für die kantonale Denkmalpflege handelt es sich um ein schutzwürdiges Objekt von aussergewöhnlich hohem Wert. Ebenso die Gartenanlage von Willi Neukom. Bis zum Besitzerwechsel vor ein paar Jahren blieb die Villa weitgehend unverändert. Seither wurde sie einfühlsam saniert und zurückhaltend, doch in bewusst zeitgemässer Gestaltung um Neubauten ergänzt.**

<sup>21</sup> Joachim Diller: Marcel Breuer. Die Wohnhäuser 1923-1973, Stuttgart 1998

<sup>22</sup> Franz Füg: Einfamilienhaus in Feldmeilen, in: Bauen + Wohnen, Nr. 12, 1959, S. 418 ff.



## Villa Staehelin, Feldmeilen ZH Généreuse

Lieu: im Hausacher 35  
Architectes, Réalisation: Marcel Breuer avec Eberhard Eidenbenz, 1958-1959

*Cette maison construite sur deux niveaux dans un vaste parc arboré bénéficie d'une situation unique, avec une vue dégagée sur le lac de Zurich. Son architecture est en harmonie avec le paysage ouvert et la nature qui l'entourent. Des murs de molasse brute définissent, tels des plans juxtaposés, les lignes découpées du corps du bâtiment tout en délimitant les espaces extérieurs. Le crépi blanc des murs des pièces d'habitation apporte une note plus neutre. Les sols de granit et les plafonds en béton «brut de coffrage» enrichissent la palette des gris. Avec ses nombreux emboîtements, la villa occupe une surface généreuse et présente une composition subtile de parois verticales et de dalles horizontales. La distribution intérieure des pièces n'en est pas moins rigoureusement ordonnée. Les jardins intérieurs contribuent pour beaucoup à la qualité de l'usage d'habitation. Les vitrages, presque partout de même hauteur que les pièces (avec des vitrages coulissants) sont une source de lumière stimulant la mobilité dans les pièces. Cette luxueuse villa, qui n'eut pourtant jamais valeur de manifeste architectural, est l'œuvre de Marcel Breuer, architecte de réputation internationale (New York). Elle n'a rien à envier à d'autres réalisations ailleurs dans le monde. Cependant, selon la revue «Bauen+Wohnen», Breuer aurait attaché trop d'importance à la liberté de composition des surfaces et des plans et pas assez à la logique architecturale.*

**Pour le service cantonal de conservation des monuments, cet objet mérite d'être protégé en raison de sa valeur architecturale exceptionnelle. Il en va de même des jardins de Willi Neukom. La villa n'a pratiquement subi aucun changement jusqu'à ces dernières années. Depuis son changement de propriétaire, des rénovations entreprises avec respect et modération ont permis des modernisations indispensables et l'adjonction de nouveaux bâtiments.**

