

Zeitschrift: Heimatschutz = Patrimoine
Herausgeber: Schweizer Heimatschutz
Band: 82 (1987)
Heft: 4

Artikel: Balcons et loggias : éléments rythmiques dans nos rues
Autor: Baertschi, Pierre
DOI: <https://doi.org/10.5169/seals-175327>

Nutzungsbedingungen

Die ETH-Bibliothek ist die Anbieterin der digitalisierten Zeitschriften auf E-Periodica. Sie besitzt keine Urheberrechte an den Zeitschriften und ist nicht verantwortlich für deren Inhalte. Die Rechte liegen in der Regel bei den Herausgebern beziehungsweise den externen Rechteinhabern. Das Veröffentlichen von Bildern in Print- und Online-Publikationen sowie auf Social Media-Kanälen oder Webseiten ist nur mit vorheriger Genehmigung der Rechteinhaber erlaubt. [Mehr erfahren](#)

Conditions d'utilisation

L'ETH Library est le fournisseur des revues numérisées. Elle ne détient aucun droit d'auteur sur les revues et n'est pas responsable de leur contenu. En règle générale, les droits sont détenus par les éditeurs ou les détenteurs de droits externes. La reproduction d'images dans des publications imprimées ou en ligne ainsi que sur des canaux de médias sociaux ou des sites web n'est autorisée qu'avec l'accord préalable des détenteurs des droits. [En savoir plus](#)

Terms of use

The ETH Library is the provider of the digitised journals. It does not own any copyrights to the journals and is not responsible for their content. The rights usually lie with the publishers or the external rights holders. Publishing images in print and online publications, as well as on social media channels or websites, is only permitted with the prior consent of the rights holders. [Find out more](#)

Download PDF: 17.04.2026

ETH-Bibliothek Zürich, E-Periodica, <https://www.e-periodica.ch>

schen Planung daher zugestimmt werden.

Zerstörung entgegenwirken

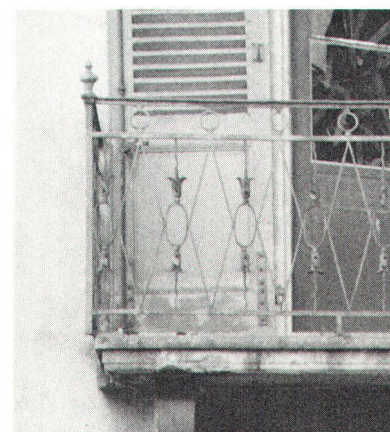
Sorgen bereitet dem Heimatschutz aber die Tatsache, dass für die *Pflege der Umgebung* keine konkreten Vorstellungen vorliegen. Das Ensemble lebt aber weitgehend vom harmonischen Ineinandergreifen von Bauten und Natur. Es ist der ausgesprochen idyllische Charakter des Grünraumes, der wesentlich zum Charme der «Grünen Insel Unterstrass» beiträgt. Die Ansätze, die einem Plan zu entnehmen sind, lassen diesbezüglich eine unglückliche Entwicklung befürchten. Danach sollen beispielsweise die Familiengärten beim Haus *Langmauerstrasse 7* wegfallen. Der Heimatschutz bittet daher die gemeinderätliche Kommission, in Ergänzung zum Projekt ein detailliertes *Pflege- und Nutzungskonzept* für die Aussenräume ausarbeiten zu lassen, welches der Entwicklungsgeschichte des Ensembles Rechnung trägt und alle Elemente wie Baumbestand, Gärten und «Grün am Bau» gebührend berücksichtigt.

Ferner legt der Heimatschutz der gemeinderätlichen Kommission ans Herz, auf eine möglichst *substanzhaltende Renovation* der Bauten zu bestehen und Optimierungsvorschläge und Varianten zu verlangen. Die Erhaltung der Konstruktions- und Innenausbaulemente wie Treppen und Täfer – auch wenn sie von einfacher Art sind – ist daher zur Planungsprämisse zu machen.

Roman Schönauer

Rhythmen im Strassenbild

Balkone und Loggien bestimmen oft den Rhythmus unserer Fassaden und beleben das Strassenbild. Als Vorsprung konzipiert, unterscheidet sich der Balkon von der Terrasse dadurch, dass er im allgemei-



Renovation / Rénovation

Balcons et loggias

Éléments rythmiques dans nos rues

Balcons et loggias rythment souvent l'ordonnance de nos façades. Attributs caractéristiques de certaines architectures, ils contribuent généralement à *animer* l'image de nos rues; parfois, ils s'inscrivent dans la symétrie d'une composition, dominent une entrée, marquent un couronnement ou encore s'affirment comme l'élément dominant d'un rythme répétitif.

Les matériaux

Plate-forme en saillie, le balcon se distingue de la terrasse qui, elle, est fréquemment sou-

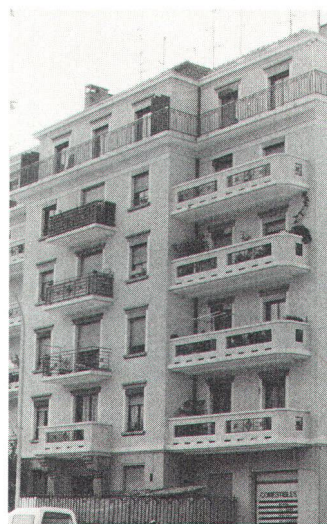
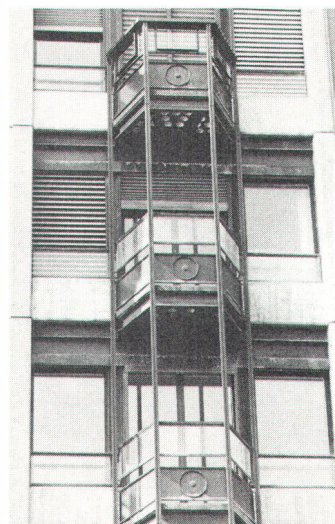
tenue par des *colonnades*; il est de dimensions généralement plus réduites. Il existe bien sûr des balcons en *bois*, mais dans nos cités du Plateau, la plupart d'entre eux se composent traditionnellement d'une dalle en *roche* ou en *grès-molasse* trouvant appui sur des consoles. Les balcons sont en effet passablement exposés aux intempéries. Parmi les autres matériaux utilisés, citons le *métal* et le *béton*. Quant aux oriels (ou bow-windows), ce sont de véritables fenêtres disposées en encorbellement sur la façade. Enfin, les loggias sont

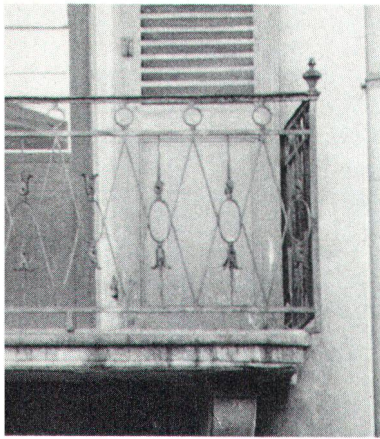
des balcons couverts situés en retrait de l'alignement de la façade.

Balustrades

La variété des formes de nos balcons provient fréquemment de la diversité de leurs balustrades. Généralement, en effet, ces dernières sont conçues comme un *élément d'ornementation*.

Dans nombre d'immeubles des XVII^e et XVIII^e siècles, la ferronnerie s'identifie aux styles architecturaux principaux, qu'ils soient classiques ou baroques. La reprise au XIX^e siècle des courants des siècles précédents donnera des balcons, par exemple, d'expression *néo-classique*. Après 1850, on utilisera volontiers la *ferronnerie* pour rythmer les façades des immeubles d'habitation qui se construisent en bordure des axes marquant la sortie des agglomérations. La fabrication de modèles de série fait son apparition. Au tournant du XX^e siècle,



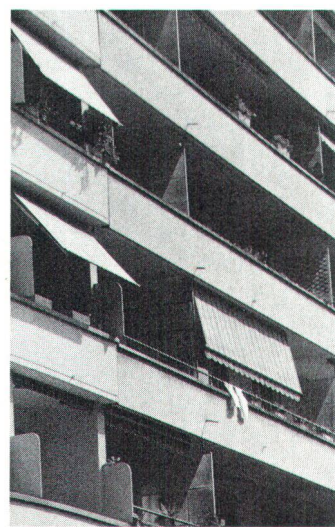


sous l'inspiration de courants tels l'Art nouveau, la ferronnerie est étroitement associée à la composition architecturale des façades, tout comme les huisseries de portes et de fenêtres. Puis, l'emploi du béton armé rendra possible la création de balcons ne trouvant plus appui sur les traditionnelles consoles: une *nouvelle esthétique* s'affirme basée sur l'économie de la matière et sur le dépouillement du matériau, en règle générale laissé à l'état brut.

Diversité

A l'évidence, les balustrades de nos balcons portent le signe d'une époque, d'un style, d'une conception. Objets artisanaux ou produits de grandes séries, elles sont un signe qui témoigne généralement d'une volonté d'ornementation. Conçues en bois découpé dans nos traditionnels chalets, en maçonnerie préfabriquée dans nos grands ensembles ou encore en construction métallique soignée pour des immeubles de prestige, les balustrades témoignent dans leur diversité de choix architecturaux et de matériaux. Prolongements de l'habitation ou éléments d'animation des façades, les balcons et les loggias contribuent à la *diversité* des rythmes urbains et à l'animation de certaines rues. Anciens ou modernes, ils participent à l'inspiration d'architectures parfois fort différentes. Une raison supplémentaire pour les regarder avec une pointe de curiosité.

Pierre Baertschi



Des balcons donnent son caractère à la rue (photos Baertschi). Zu den Bildern auf dieser Seite: Balkone prägen die Strasse.

nen kleiner ist und sie oft von Säulen getragen wird. Wohl gibt es Balkone aus Holz, doch in unseren mittelländischen Städten bestehen die meisten aus Steinplatten und Sandstein. Es werden aber auch Metall und Beton eingesetzt. Loggien sind demgegenüber gedeckte und in der Fassade zurückversetzte Balkone, während Erker der Fassadenflucht leicht vorstehen.

Die Formenvielfalt unserer Balkone rührt meist von ihren verschiedenartigen Geländern her, sind diese doch als Zierelemente gestaltet. Kunstgeschmiedetes an Häusern des 17. und 18. Jahrhunderts spricht die gleiche Sprache wie die architektonischen Stile – handle es sich nun um klassische oder barocke. Im 19. Jahrhundert wurden frühere Strömungen wieder aufgegriffen, was zu Balkonen mit neoklassizistischem Ausdruck führte. Zu Beginn des 20. Jahrhunderts wurden die Eisenelemente mit der Fassade verwoben, und der armierte Eisenbeton gestattete fortan den Verzicht auf die herkömmlichen Konsolen und führte zu einer neuen Ästhetik. Balkongeländer zeugen somit stets von einer bestimmten Epoche, einem Stil, einer Konzeption. Ob handwerklich oder serienweise gefertigt, bilden sie Zeichen eines gestalterischen Willens. Ob Balkone und Loggien nun die Wohnungsvergrößerung oder die Fassaden beleben sollen, stets tragen sie zur baurhythmischen Vielfalt und Bereicherung gewisser Strassen bei. Ein Grund, sie zu bestaunen!