

Zeitschrift: Heimatschutz = Patrimoine
Herausgeber: Schweizer Heimatschutz
Band: 82 (1987)
Heft: 3

Vereinsnachrichten: Intern = Interne

Nutzungsbedingungen

Die ETH-Bibliothek ist die Anbieterin der digitalisierten Zeitschriften auf E-Periodica. Sie besitzt keine Urheberrechte an den Zeitschriften und ist nicht verantwortlich für deren Inhalte. Die Rechte liegen in der Regel bei den Herausgebern beziehungsweise den externen Rechteinhabern. Das Veröffentlichen von Bildern in Print- und Online-Publikationen sowie auf Social Media-Kanälen oder Webseiten ist nur mit vorheriger Genehmigung der Rechteinhaber erlaubt. [Mehr erfahren](#)

Conditions d'utilisation

L'ETH Library est le fournisseur des revues numérisées. Elle ne détient aucun droit d'auteur sur les revues et n'est pas responsable de leur contenu. En règle générale, les droits sont détenus par les éditeurs ou les détenteurs de droits externes. La reproduction d'images dans des publications imprimées ou en ligne ainsi que sur des canaux de médias sociaux ou des sites web n'est autorisée qu'avec l'accord préalable des détenteurs des droits. [En savoir plus](#)

Terms of use

The ETH Library is the provider of the digitised journals. It does not own any copyrights to the journals and is not responsible for their content. The rights usually lie with the publishers or the external rights holders. Publishing images in print and online publications, as well as on social media channels or websites, is only permitted with the prior consent of the rights holders. [Find out more](#)

Download PDF: 11.01.2026

ETH-Bibliothek Zürich, E-Periodica, <https://www.e-periodica.ch>

Moyens juridiques de sauvegarde

Dans le cadre du programme national de recherche N° 16, un groupe de travail présidé par M^{me} M. Schnitter (conseillère technique LSP) élabore des règles juridiques concernant la conservation ou la transformation des anciennes fermes. La plupart ne sont pas des «monuments» historiques, mais n'en constituent pas moins un patrimoine culturel important et de grande valeur esthétique et architecturale. L'étude entreprise a déjà montré que nombre de ces bâtiments peuvent être utilisés comme dépôts ou ateliers sans grands changements, mais que dans beaucoup de cas diverses circonstances rendent des transformations indispensables. Ce qui incite souvent les propriétaires à les modifier ou les remplacer par du neuf, ou encore à les abandonner. Ainsi disparaît un précieux patrimoine, et les sites sont enlaidis.

En dehors des zones à bâtir, la loi sur l'aménagement du territoire a pour les rénovations des règles assez rigoureuses – notamment le respect du cadre environnant –, qui d'ailleurs donnent lieu à différentes interprétations selon les cantons. Ces limitations poussent souvent les propriétaires à abandonner ou même démolir leur immeuble. Pour éviter cela, plusieurs Cantons ont pris des mesures. C'est ainsi qu'en Valais un projet prévoit une zone protégée spéciale pour les mayens; que les Grisons ont fait de même pour les «maisons à châtaignes» du val Bregaglia; dans le canton de Fribourg, on procède, après un inventaire complet des fermes, à celui des alpages; dans celui de Neuchâtel, de grands efforts ont déjà été faits pour concilier l'architecture traditionnelle et les exigences de l'agriculture moderne. On a hâte de connaître les solutions concrètes auxquelles arrivera la commission du Fonds national.

Intern/Interne

Heimatschutz trägt Nationalfonds-Studie

Rechtsmittel zur Bauernhaus-Erhaltung

Im Rahmen des Nationalen Forschungsprogrammes Nr. 16 werden zurzeit die rechtlichen Grundlagen für die Erhaltung und Umnutzung von ursprünglichen Landwirtschaftsgebäuden ermittelt. Zu welchen Erkenntnissen ist man bis heute gelangt?

Die meisten ländlichen Bauten besitzen keinen erheblichen Denkmalwert, bestimmen aber das räumliche Gefüge eines Ortsbildes oder charakterisieren ein Landschaftsbild. Mit dem von *Beate Schnitter*, Bauberaterin des Schweizer Heimatschutzes, geleiteten Forschungsprojekt will man sich dieser Objekte und ihres Weiterbestandes annehmen und zuhänden der Gesetzgeber aller Stufen allgemeine Grundsätze für den Erlass von Normen zu ihrer Erneuerung formulieren.

Problemanalyse

Nach Artikel 2 des *Raumplanungsgesetzes* dürfen Bauten und Anlagen ausserhalb von Bauzonen – und dazu gehören fast alle landwirtschaftlichen Häuser im Streusiedlungsgebiet – nur erneuert, abgeändert oder wieder aufgebaut werden, wenn dies mit den wichtigsten Anliegen der Raumplanung vereinbar ist. Dies hat denn auch in den letzten Jahren zu zahlreichen politischen Vorstössen und Rechtsstreitigkeiten geführt und die Frage aufgeworfen, ob beim Vollzug der einschlägigen Bestimmungen die Juristerei nicht auf die Spitze getrieben werde. Tatsächlich gibt es Fälle, wo es dem gesunden Menschenverstand nicht einleuchtet, weshalb der Umnutzung brachliegender Bausubstanz ausserhalb von Bauzo-

nen Bremsklötze auferlegt werden. Umgekehrt lehrt die Erfahrung, dass solche *Ausnahmebewilligungen* oft eine Reihe von Konsequenzen nach sich ziehen, über die man sich unmöglich hinwegsetzen kann, wenn unsere Raumplanung mehr als ein akademisches Sandkastenspielchen sein soll. Der bisher von der Nationalfonds-Studie erfasste Ist-Zustand zeigt, dass manche dieser bäuerlichen Liegenschaften ohne grosse Umgestaltung durchaus sinnvoll als Lager oder Werkstätte verwendet werden, andere aber infolge Meliorationen, Umstrukturierung, Erbgang oder planerischer Massnahmen mehr oder weniger starken Veränderungen unterliegen. Entweder werden die Gebäude im Hinblick auf ihre künftige Nutzung umgebaut, abgerissen und durch Neubauten ersetzt, abgerissen und nicht mehr ersetzt, oder man lässt sie verlottern und schliesslich zerfallen. Das hat sozial unerwünschte Folgen, es geht historische Bausubstanz verloren, und *Orts- und Landschaftsbilder* erleiden mitunter empfindliche Eingriffe. Die Vorstellungen darüber, wie mit diesem Erbe umzugehen ist, klaffen indessen von Kanton zu Kanton erheblich auseinander. Immerhin scheinen gewisse *Modelle* vorhanden, die einen besseren Weg weisen.

Lösungsansätze

Allgemein streng gehandhabt wird von Genf bis an den Bodensee die Forderung, wonach bei Neunutzungen von Gebäuden ausserhalb der Bauzone die Standortgebundenheit einwandfrei nachgewiesen werden muss. Diese Nutzungsbeschränkungen haben aber umgekehrt häufig zur Folge, dass die Eigentümer solche Bauten vernachlässigen oder sogar abbrechen. Um dem zu begegnen und dieses vielfältige kulturelle Erbe zu erhalten, versuchen deshalb einzelne Kantone, die entsprechenden Bestimmungen zu lockern. So wird im *Wallis* zurzeit eine Vorlage beraten, welche die Maiensässen einer besonderen Schutzzone zuweisen möchte. Sonderzonen für Ökonomiegebäude erwägt auch der Kanton *Graubünden*, wo beispielsweise im Bergell schon ein solches Modell für umgenutzte Kastanienhäuser besteht. Im Kanton *Luzern* werden Richtlinien für die Erhaltung von landwirtschaftlich nicht mehr genutzten Scheunen erarbeitet. Ähnliches kennt man im Kanton *Glarus* schon seit einigen Jahren für ehemalige Heustadel und dergleichen. Eine ermutigende Methode ist sodann in der zürcherischen Gemeinde *Küssnacht* aus dem Ortsbildinventar heraus entwickelt worden, um die bäuerliche Substanz ausserhalb des Baugebietes besser zu schützen. Über ein lückenloses Inventar der Bauernhäuser und ein geplantes Alphütten-Inventar hofft man die Probleme im Kanton *Freiburg* in den Griff zu bekommen, während im *Neuenburgischen* bereits heute grosse Anstrengungen unternommen werden, um die traditionelle Agrararchitektur mit den Erfordernissen der modernen Landwirtschaft zu verbinden. Man darf gespannt sein, welche weiteren Fakten das Nationalfonds-Projekt ans Tageslicht fördern und mit welchen konkreten Zukunftsstrategien es aufwarten wird.

Marco Badilatti

Voilà une habitation datant de 1762 et un rural de 1787, qualifiés d'importance régionale selon l'inventaire de la commission des monuments historiques, élevés dans un paysage protégé de première qualité. Son propriétaire n'est pas pay-san: c'est un citoyen tenté par le bon air. La direction des travaux publics l'autorise, en janvier 1986, à rénover l'habitation, à aménager le rural. Elle lui délivre une autorisation spéciale pour une *transformation partielle*. S'avisant toutefois de «l'état de délabrement avancé de la ferme», le propriétaire laisse détruire le bâtiment sans attendre ni demander l'autorisation de le démolir. Briques et dalles de l'habitation nouvelle sont posées et le toit provisoirement recouvert lorsqu'on s'en émeut, que le débat devient public et que le préfet ordonne d'interrompre immédiatement les travaux. On en est là. Que faire?

Aménagement

En plus de celui des *besoins de son propriétaire*, la conservation d'une ferme typique d'une région s'examine du point de vue de l'aménagement du territoire et de celui du patrimoine artistique. Lorsqu'une ferme est isolée sans être intégrée dans une zone à bâtir, le Canton peut autoriser sa transformation ou sa rénovation partielle. Selon la jurisprudence, la transformation est *partielle* si l'identité d'une construction est conservée ou si la transformation ne crée aucune incidence nouvelle majeure sur le mode d'utili-



Démoli sans autorisation... (photo Morisod).
Ohne Bewilligung abgebrochen...

Société d'art public fribourgeoise

Eloge de la modestie

Que faire d'une ferme abandonnée au milieu des champs, mais aux portes de la ville? Prenons l'exemple de la ferme de Bouleires-d'Amont construite au pied de la colline du Gibloux, près du lac de la Gruyère, aux confins du district de la Sarine.

sation, l'équipement et l'environnement. Cette première règle qui fait l'éloge de la modestie, du respect de l'objet, n'a pas été observée puisque, comme on peut en juger par les photographies du chantier, la ferme est entièrement démolie. Il est parfaitement évident que celle-ci a perdu son *identité*

dès lors que les pièces ont été modifiées et que la brique et le ciment ont remplacé le bois. Tout l'intérêt historique qu'on pouvait porter à ce bâtiment a disparu. On a commencé à construire une villa qu'on aurait voulu dissimuler sous du bois.

La loi fédérale sur l'aménagement du territoire ne permet une reconstruction *totale* d'un bâtiment situé hors de la zone à bâtir que si son implantation est imposée par sa destination et si aucun intérêt public ne s'y oppose. Ce second principe n'est pas applicable non plus puisque rien, sinon le confort du propriétaire, ne pouvait imposer que cette habitation nouvelle fût construite non seulement hors de la zone à bâtir mais encore dans un site naturel protégé.

La Société d'art public, qui a

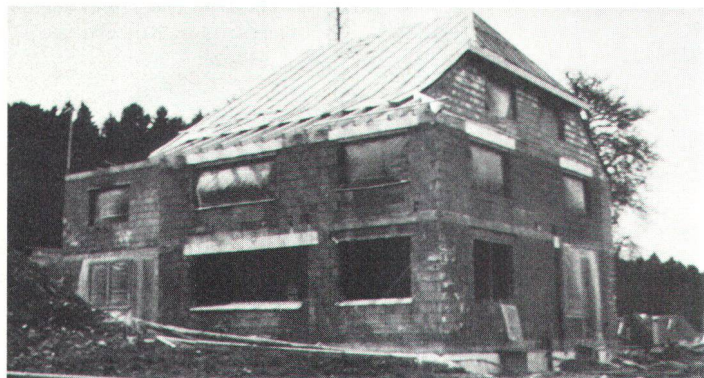
donc dû demander que soit démolie cette habitation, a toutefois proposé d'en autoriser la reconstruction en bois, avec les matériaux d'origine qui auraient été épargnés, selon les modes traditionnels de construction, en adaptant finement à l'usage actuel certaines de ses parties (cuisine et salle de bain).

Conservation

L'application des principes primordiaux de la *charte de Venise* (1964) conduit à une conclusion analogue selon la démarche suivante. On cherchera d'abord à conserver le bâtiment en l'entretenant, car la restauration doit garder un caractère exceptionnel. On veillera donc à maintenir le cadre traditionnel du bâtiment, c'est-à-dire les rapports des volumes, les structures essentielles. Si cependant l'édifice n'est pas correctement entretenu, sa *rénovation* devra se faire selon les techniques traditionnelles. Et ce n'est que si celles-ci devaient se révéler inadéquates qu'on fera appel aux techniques modernes de conservation et de construction expérimentées.

Au lieu de cela, c'est de la manière exactement inverse qu'on a procédé à *Bouleires-d'Amont*. On s'est empressé de détruire au lieu de conserver, puis on a utilisé les méthodes actuelles de construction (la brique et le béton) avant d'éprouver les matériaux traditionnels (le bois). C'est dire que tout a été fait à rebours du bon sens. Nous souhaiterions conclure en proposant que d'une manière générale la ferme isolée, située hors zone à bâtir, soit d'abord réservée à la paysannerie, qui aurait soin de conserver et d'entretenir le bâtiment de la manière la plus respectueuse de la *construction originale*. Et ce ne serait qu'en l'absence d'agriculteur intéressé à reprendre la ferme que celle-ci serait proposée à un citoyen ou un villageois n'exerçant pas sa profession dans l'agriculture, pour que demeure par l'usage le patrimoine artistique des campagnes.

Jean-Claude Morisod



... et «remplacé» par cette construction (photo Morisod).
... und durch diesen Bau «ersetzt».

Neues aus der «Hexenküche»

Am 7. April findet in Luzern eine Pressorientierung statt über die Idee «*Offene Schweiz 1991*» unter Teilnahme des Geschäftsführers, aber nicht im Namen des SHS. Das Echo ist sehr gut in den Innerschweizer Zeitungen sowie in den elektronischen Medien des Welschlands und des Tessins. Die PTT beabsichtigen, das Konzept in ihr Projekt «*Kommunikations-Modellgemeinden*» einzubeziehen.

Die Gutheissung der Beschwerde des SHS und der Stiftung für Landschaftsschutz gegen die Baubewilligung des *Antennenturms* auf dem Höhrnen SZ durch den Schwyzer Regierungsrat animiert zu einer freudigen Pressemitteilung, die den Agenturen telefonisch übermittelt wird. Einzelne Innerschweizer Zeitungen weisen auf interessante Bezüge zu einem ähnlichen Projekt der PTT auf der Rigi hin («*Heimatschutz*» 2/87), besonders auch auf die Tatsache, dass beide Berge zu Landschaften von nationaler Bedeutung gehören...

Die Versuche, Sponsoren für grössere Beiträge zugunsten der Projekte «*Gole della Breggia*», «*Ancien Manège*» in La Chaux-de-Fonds und die Kirche «*San Niclà*» in Tschlin zu gewinnen, werden fortgesetzt. Die Schwierigkeit ist, herauszufinden, welche Unterlagen gewünscht werden, und diese dann termingerecht von den Projektträgern zu erhalten.

Der Innerschweizer Heimatschutz hat Einsprache erhoben gegen einen *Quartiergestaltungsplan* auf dem Gebiet der Stadt Luzern. Das Vorhaben besteht aus einer recht starr gestalteten Reihenhaussiedlung und einem Gewerbebau und würde einen wunderschönen Feudalsitz mit Nebenbau-

ten optisch bedrängen. Die Sektion verlangt vom SHS ein Unterstützungsschreiben mit zusätzlichen Argumenten an den Stadtrat von Luzern.

Auf einem Hügel oberhalb des Klettgaus, Kanton Schaffhausen, steht eine *Flugsicherungsanlage*, die aus einem kleinen Hüttchen und einer rutenförmigen Antenne besteht. Sie soll ersetzt werden durch einen um 4 m abgehobenen Reflektor mit 26 m Durchmesser, überragt durch einen Kreis von 50 pilzförmigen Antennen. Die Geschäftsstelle verlangt eine genaue Liste der erforderlichen Abstrahlungsrichtungen und überprüft mit Hilfe eines Vermessers den verlangten sowie weitere landschaftlich erträglichere Standorte.

Der Geschäftsführer wird um einen *Dia-Vortrag* über Heimatschutz bei einer Veranstaltung der Kirchgemeinde Zürich-Hottingen ersucht. Der perplexer Kommentar lautet: «So haben wir uns Heimatschutz nicht vorgestellt.»

Der Bezirksrat Küssnacht hat die Einsprache des Schwyzer Heimatschutzes gegen den *Kioskanbau* in der Hohlen Gasse (s. a. 2/87) abgewiesen und ein abgeändertes, nicht ordnungsgemäss ausgeschriebenes Projekt bewilligt. Der SHS erhebt Beschwerde beim Regierungsrat des Kantons Schwyz.

Das Eidgenössische Starkstrominspektorat hat herausgefunden (wie wohl?), dass seine *Plangenehmigungsverfügungen* in Erfüllung einer Bundesaufgabe erfolgen und deshalb den beschwerdeberechtigten gesamtschweizerischen Organisationen zugestellt werden müssen. Es schreibt den Organisationen einen Brief und fragt, ob diese tatsächlich

die jährlich rund 5000 Verfügungen erhalten wollen. Durch Studium der Elektrizitätsgesetzgebung versucht die Geschäftsstelle, ein Sieb zu formulieren, in dem die wichtigen von den unwichtigen Objekten getrennt werden können.

Auf eine Pressemitteilung hin, durch die das Talerbüro die ehrenamtliche Tätigkeit zugunsten des Schoggitalers als Wiedereinstiegsmöglichkeit für Frauen vorschlägt, meldet sich eine Mitarbeiterin der «*Annabelle*» zu einem Interview. Sie versucht, sich ihre vorgefassten negativen Meinungen bestätigen zu lassen, wonach 1. der Talerverkauf sowieso daneben, 2. ehrenamtliche Tätigkeit von Frauen eine Zumutung und 3. das Verpacken der Taler durch Behinderte Ausbeutung sei. Das gelingt ihr zwar nicht, regt sie aber zu einer Schreibe im Stil der «*neuen Süffigkeit*» an, die neuerdings als Surrogat für kritischen Journalismus in Mode kommt.

Zur grossen Freude des Innerschweizer Heimatschutzes verweigert der Gemeinderat Morschach SZ die Genehmigung des *Quartiergestaltungsplanes Axenfels* (s. 2/87). In seinem Entscheid bestreitet er aber die Einsprachelegitimation des SHS. Gegen dieses Bestreiten erhebt der SHS Beschwerde beim Regierungsrat des Kantons Schwyz.

Die Geschäftsstelle nimmt Kontakt auf mit einem Unternehmensberater in der Hoffnung, eine Auskunft zu erhalten auf die Frage, ob die Ursache ihrer *ständigen Überlastung* in mangelhafter Organisation liegt oder in einem tatsächlichen Übermass der an sie gestellten Anforderungen.

Echos du secrétariat

Le 7 avril s'est tenue à Lucerne une conférence de presse sur le projet «*Suisse ouverte 1991*», en présence du secrétaire général, mais pas au nom de la LSP. L'écho en a été excellent dans les journaux de Suisse centrale et sur les ondes de Suisse romande et du Tessin.

La rédaction du rapport annuel pose quelques problèmes, dont le moins difficile n'est pas le fait que des sections envoient leurs résumés avec des semaines de retard, et que d'autres se contentent de trois lignes.

La recherche de généreux mécènes pour soutenir les projets «*Gole della Breggia*», «*Ancien Manège*» (La Chaux-de-Fonds) et «*San Niclà*» (église de Tschlin), se poursuit. La difficulté est d'obtenir dans les délais, de la part de leurs promoteurs, la documentation nécessaire.

Le conseil de district de Küssnacht a rejeté le recours du «*Heimatschutz*» schwytzois contre le projet de kiosque dans l'historique Chemin Creux (V. n° 2/87), et approuvé un projet modifié mais non conforme aux prescriptions. La LSP recourt auprès du Conseil d'Etat de Schwytz.

Aargauer Heimatschutzpreis 1987

Auszeichnung für Winterswil



Der Aargauer Heimatschutzpreis 1987 ist am 20. Juni der Ortschaft *Winterswil* in der Gemeinde Beinwil-Freiamt vergeben worden. Die Preisverleihung erfolgte als Auszeichnung für das intakte dörfliche Ensemble von gut erhaltenen und gepflegten Freiamter Wohn- und Ökonomiebauten mit Gärten und

Obstbäumen, im Einklang mit einer schonend genutzten Kulturlandschaft. Mit der Preisverleihung an Winterswil sollen auch all jene bäuerlich geprägten Dörfer gewürdigt werden, welche es verstanden haben, ihre Würde und Eigenart und ihr kulturelles Erbe zu bewahren. Winterswil liegt am Ostab-

hang des Lindenberges und gehört mit Wiggwil, Waltenschwil und Brunnwil und dem Pfarrdorf Beinwil zur politischen Gemeinde Beinwil-Freiamt. Winterswil wurde erst 1803 mit den anderen Ortschaften zur Gemeinde Beinwil zusammengeschlossen.

Bündner Heimatschutz

Gesucht: Gute Bauten

In Graubünden wird in diesem Jahr erstmals eine Auszeichnung guter Bauten durchgeführt. Die Trägerschaft, die sich eigens zu diesem Zweck gebildet hat, will durch Hervorhebung von beispielhaften Werken der heutigen Baukunst die Diskussion über bauliche Gestaltung fördern und dadurch bauliche Wertkriterien bewusster machen.

Ausgezeichnet werden öffentliche und private Bauwerke, die architektonisch, ingenieurmässig, planerisch und künstlerisch gelungen sind und die zwischen 1977 und 1987 erstellt wurden. Zur Trägerschaft «Auszeichnung guter Bauten» gehören der Bündner Heimatschutz (BHS), die Bündner Vereinigung für Raumplanung (BVR) sowie folgende fünf Bündner Fachverbände: Bund Schweizer Ar-

chitekten (BSA), Gesellschaft Schweizerischer Maler, Bildhauer und Architekten (GSMBA), Schweizerischer Ingenieur- und Architektenverein (SIA), Schweizerischer Technischer Verband/Fachgruppe für Architektur und Bauingenieurwesen (STV/FAB) und Schweizerischer Werkbund (SWB). Finanziell wird das Projekt auch von der Bündner Regierung unterstützt.

Der Zweck der «Auszeichnung guter Bauten» besteht darin, Bauherrschaften zu ehren, die durch ihre Baugesinnung zur Förderung einer besseren baulichen Umwelt beigetragen haben und deren Bauten der Öffentlichkeit gegenüber als Vorbild einer guten Bauqualität bewertet werden können. Die Bauqualität wird gemessen an der Ausgewogenheit der erreichten Lösung der Bauaufgabe, umfassend die Bezugnahme auf die örtlichen Verhältnisse, die Gestaltung, die funktionelle Durchbildung und die sinnvolle Anwendung der Bautechnik. Ausgezeichnet werden 12 bis 15 Werke der Baukunst, die architektonisch, ingenieurmässig, planerisch und künstlerisch gelungen sind. Es können dies Hochbauten und technische Bauwerke sein, Neubauten und Umbauten, private und öffentliche Bauten, die in Graubünden zwischen 1977 und

1987 erstellt wurden. Die Jury setzt sich aus einem breit abgestützten 9köpfigen Fachgremium zusammen. Die Auszeichnung besteht aus einer Urkunde für die Bauherrschaft und einer Tafel am Objekt. Die Öffentlichkeit wird darüber breit informiert. Vorschläge für auszeichnungswürdige Objekte können eingereicht werden durch die Mitglieder der Bündner Trägerschaftsverbände. Einsendeschluss für die Einreichung von Vorschlägen samt den notwendigen Unterlagen ist der 31. August 1987. Eingabeformulare sind zu beziehen bei: «Auszeichnung guter Bauten», Postfach 297, 7001 Chur.

Die «Grösste»

Aktiver Berner Heimatschutz

pd. Am Jahresbott des Berner Heimatschutzes betonte Obmann Dr. Hans Rudolf Egli, künftig gelte es namentlich, die Zusammenarbeit mit den Baubewilligungsbehörden zu intensivieren sowie mit verstärktem Einsatz für die Erhaltung und Pflege der Kulturlandschaft einzutreten. Nicht zu vergessen sei die Weiterbildung der 44 ehrenamtlich tätigen Bauberater. Besonders herzlich begrüsst Egli (neben Vertretern des Kantons, der gastgebenden Gemeinde Münsingen und zielverwandter Organisationen) das älteste Ehrenmitglied, den 97jährigen Fürsprecher Paul Keller (Münsingen), der dem Verein von 1941 bis 1951 als Präsident gedient hatte. Die statutarischen Traktanden gingen reibungslos über die Bühne. Am 1. Dezember 1986 gehörten 3622 Mitglieder dem Berner Heimatschutz an, der damit die grösste kantonale Sektion im Schweizerischen Heimatschutz ist. 1986 wurden 286 600 Franken an objektgebundene Beiträge der Seva für Renovationen ausgerichtet.