

Zeitschrift: Heimatschutz = Patrimoine
Herausgeber: Schweizer Heimatschutz
Band: 80 (1985)
Heft: 2

Vereinsnachrichten: Intern = Interne

Nutzungsbedingungen

Die ETH-Bibliothek ist die Anbieterin der digitalisierten Zeitschriften auf E-Periodica. Sie besitzt keine Urheberrechte an den Zeitschriften und ist nicht verantwortlich für deren Inhalte. Die Rechte liegen in der Regel bei den Herausgebern beziehungsweise den externen Rechteinhabern. Das Veröffentlichen von Bildern in Print- und Online-Publikationen sowie auf Social Media-Kanälen oder Webseiten ist nur mit vorheriger Genehmigung der Rechteinhaber erlaubt. [Mehr erfahren](#)

Conditions d'utilisation

L'ETH Library est le fournisseur des revues numérisées. Elle ne détient aucun droit d'auteur sur les revues et n'est pas responsable de leur contenu. En règle générale, les droits sont détenus par les éditeurs ou les détenteurs de droits externes. La reproduction d'images dans des publications imprimées ou en ligne ainsi que sur des canaux de médias sociaux ou des sites web n'est autorisée qu'avec l'accord préalable des détenteurs des droits. [En savoir plus](#)

Terms of use

The ETH Library is the provider of the digitised journals. It does not own any copyrights to the journals and is not responsible for their content. The rights usually lie with the publishers or the external rights holders. Publishing images in print and online publications, as well as on social media channels or websites, is only permitted with the prior consent of the rights holders. [Find out more](#)

Download PDF: 17.04.2026

ETH-Bibliothek Zürich, E-Periodica, <https://www.e-periodica.ch>

ciennes, mais il est également technique. Le crépi à la chaux, réalisé correctement, offre une bonne résistance au passage de l'eau, a fortiori lorsqu'il est revêtu d'une couche de badigeon. De plus, il est très perméable à la vapeur d'eau, ce qui constitue un avantage non négligeable. La «respiration» des murs anciens permet en général une conservation optimale des parties en pierre de taille (encadrements, assises d'angles, etc.) qui peuvent parfois se dégrader très rapidement si elles sont en pierres tendres et que des mortiers inadaptés sont appliqués.

Revêtements extérieurs

Le choix d'un matériau de revêtement extérieur est fonction de divers paramètres: protection du support (mur), aspect recherché, adhérence, durabilité et coût. Un crépi est composé de plusieurs couches de mortier, alors qu'un enduit est un revêtement de faible épaisseur. Un mortier se compose de sable, de liant et d'eau. Si le choix des sables (couleur et granulométrie) joue un rôle important pour l'aspect final des crépis bruts (non badigeonnés), le choix des liants est prépondérant pour l'adhérence, la perméabilité et l'aspect.

Le mortier traditionnel est la chaux en pâte; elle durcit par carbonatation (liant aérien) au contact de l'air. Sa mise en œuvre sera détaillée dans un prochain article. Susceptibles de durcir sous l'eau, les liants hydrauliques apparaissent à partir du XVIII^e siècle. Chez nous, la chaux hydraulique est utilisée surtout dès la fin du siècle passé et le ciment Portland (connu dès 1824) à partir du tournant du siècle. Les normes et recommandations actuelles (SIA, EMPA), sont basées sur l'usage de ces matériaux. Dans la règle, le dosage en liant «fort» (ciment Portland) diminue de l'intérieur vers l'extérieur (selon les couches). L'eau qui franchirait le crépi voit ainsi sa progression ralentie, et par capillarité, elle s'évapore ensuite vers l'exté-

rieur. Par comparaison, un crépi à la chaux traditionnel réalisé dans les règles de l'art offre également une bonne résistance au passage de l'eau. Mais c'est très rapidement qu'il restituerait l'eau qu'il aurait «emmagasinée». Il existe également sur le marché des enduits à deux couches (matériau prémélangé) qui présentent peu de retrait et une bonne résistance mécanique, ainsi que des crépis isolants.

Choix approprié

En choisissant un type de revêtement extérieur, il s'agit principalement d'identifier la nature des risques encourus en étant conscient que chaque type d'enduit ou de crépi présente dans certains cas des avantages et des inconvénients. Un revêtement d'apparence «dure» ne sera pas nécessairement plus résistant qu'un matériau «déformable». Si l'eau reste le principal facteur de destruction des revêtements extérieurs (l'acidité de l'air intervient également), il conviendra donc, dans la règle, d'attribuer l'importance voulue aux avant-toits ainsi qu'aux renvois d'eau. Il est fréquent de constater, en l'absence d'une goutte pendante, que les crépis se dégradent au-dessous d'une tablette de fenêtre ou d'un cordon par exemple. De même, des infiltrations dues à des remontées capillaires à partir du sol ou à une usure de pièces de ferblanterie peuvent causer des dégâts importants. Les ruptures, fissures, cloquages ou décollements que l'on rencontre fréquemment proviennent souvent de l'action du gel.

Les crépis et les enduits formant l'enveloppe extérieure d'un mur, il est normal qu'intervienne une certaine usure et une dégradation sous l'effet du temps. Néanmoins, lorsqu'on attribue le soin voulu à la préparation du support, du mortier lui-même, ainsi qu'à l'application des couches, on obtiendra un crépi réalisé correctement et offrant de bonnes qualités de résistance.

Pierre Baertschi

Intern / Interne



Renoviertes gotisches Wohnhaus im Zentrum von Avenches (Bild Gattiker)

Maison gothique restaurée dans le centre d'Avenches.

Vom Trockenrasen nach Avenches

Rück- und Ausblick der Taleraktion 1984/85

Das Schokoladetaljahr 1984 stand im Zeichen der «Aktion Trockenrasen» des Schweizerischen Bundes für Naturschutz (SBN). Wiederum konnte mit dem Absatz von 923745 Talern (Vorjahr 922576) ein erfreuliches Verkaufsergebnis erzielt werden. Ein herzliches Dankeschön allen, die dazu beigetragen haben! Im schweizerischen Durchschnitt wurden je 100 Einwohner 14,51 Taler verkauft (ein Jahr zuvor 14,49 Taler). Schon fast traditionell war wieder der Kanton Appenzel AR mit 23,72 Taler je 100 Einwohner absoluter Spitzenreiter. Gleichzeitig mit dem Strassenverkauf 1984 wurde die Sammelaktion «Spende der Wirtschaft» durchgeführt, bei der sowohl Firmen wie eine bestimmte

Gruppe von Privatleuten angeschrieben wurden (siehe auch Kasten). Von ihnen sind Fr. 67706.05 (Vorjahr: Fr. 116848.– bis zum 31.3. 84) eingegangen.

Wohin geflossen?

300000 Fr. vom Nettoerlös wurden zur Erhaltung eben jener immer selteneren Blumenwiesen eingesetzt, die man als Trockenrasen bezeichnet und die den Lebensraum für mannigfaltige Pflanzen und Tiere bilden. Die restlichen Beiträge teilen sich auf in je 400000 Fr. für den Schweizer Heimatschutz (SHS) und den SBN, 50000 Fr. für die Schweizerische Stiftung für Landschaftsschutz und 20000 Fr. für die Schweizerische Trachtenvereinigung.

«Heimatschutzjahr»

Dieses Jahr wird der Taler zugunsten des mittelalterlichen Städtchens *Avenches VD* rollen. Die malerische Stadtanlage thront burgartig auf einem Hügel des Broye-Tals, südlich des Murtensees. Erhaltenswerte Häuser, teils mittelalterlichen Ursprungs, säumen die Haupt- oder die zwei fast parallelen Nebengassen. Ihre in der Stilrichtung von gotisch bis barock reichenden Sandsteinfassaden sind besonders reizvoll, weil hier welsche und bernische Gebäudeformen zusammentreffen. Leider bedarf das Ortsbild noch vermehrter, aufwendiger Pflege. Da die fachgerechte Restaurierung von Häusern grösstenteils Handarbeit erfordert, reicht die finanzielle Unterstützung durch die öffentliche Hand nicht aus, um die hohen Restaurierungskosten zu decken. Deshalb soll eine Stiftung die staatlichen Subventionsleistungen aus dem Talerertrag ergänzen. Wir werden auf das Talerhauptobjekt 1985 in der nächsten Ausgabe von «Heimatschutz» näher eingehen.

Gefragte Tonbildschau

Die 1984 erstmals leihweise angebotene Tonbildschau «*Süßes Gold für unsere Umwelt*» des SHS und des SBN wurde vor allem von den Lehrern gern benützt. Inhalt der Tonband-Kassette von 15 Minuten Spieldauer sowie der dazugehörigen Dias mit Begleitkommentar ist die Entwicklungsgeschichte vom intakten Naturreich zum konfliktbeladenen Lebensraum des modernen Menschen. Zusätzlich werden konkrete Objekte wie Ortsbilder und Naturreservate dargestellt, welche durch den Einfluss von SHS und SBN gerettet wurden. Dieses ideale Mittel für den fächerübergreifenden Unterricht in den 4.–6. Klassen oder in Sekundarschulen kann wieder beim *Talerbüro für Heimat- und Naturschutz, Merkurstrasse 45, 8032 Zürich – Telefon (01) 472727* – leihweise angefordert werden, und zwar in deutscher oder französischer Fassung. *Aldo Fontanesi*

Vielen Dank!

Folgende Personen und Firmen haben im Rahmen der «Spende der Wirtschaft 1984» grosszügigerweise der gemeinsamen Sache von Heimat- und Naturschutz Spenden im Betrage von 500 Fr. und mehr zukommen lassen:

*Migros-Genossenschaftsbund, Zürich, 10000.–
Volkart Stiftung, Winterthur, 5000.–*

Schweizer Rück, Zürich 5000.–

Ernst Göhner Stiftung, Risch, 3000.–

Dr. J. Stampfli-Glocker, Bettlach, 2000.–

Stiftung Binelli und Ehrsam, Zürich, 1000.–

Suchard-Tobler SA, Neuchâtel, 1000.–

Frau Dr. jur. Hilde Michel, Zürich, 700.–

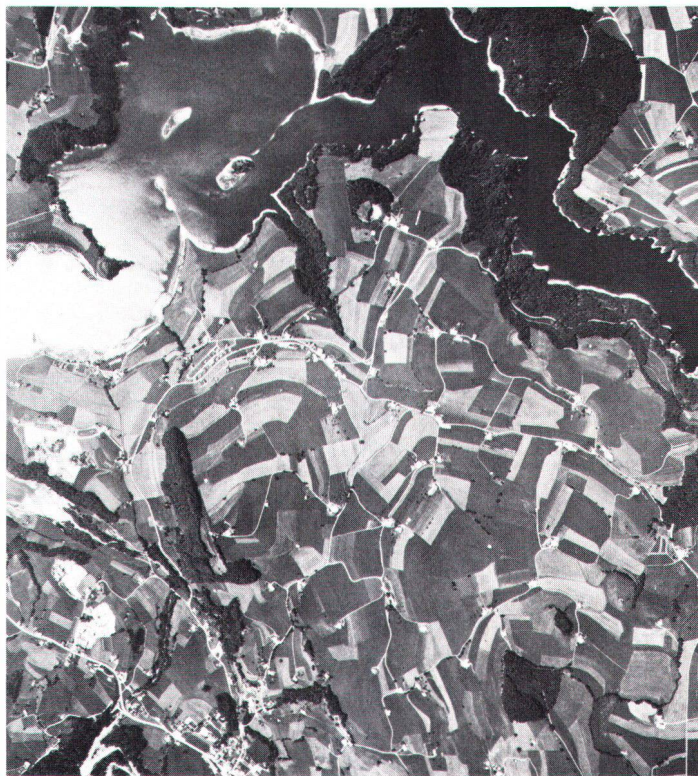
Motor Columbus AG, Baden, 500.–

Schweizerische Mobiliar, Bern, 500.–

Ferrier Lullin Cie SA, Genève, 500.–

Spinnerei Streiff AG, Aathal, 500.–

Ihnen allen sei hiemit nochmals recht herzlich gedankt für Ihre wohlwollende Unterstützung. Unser Dank gilt selbstverständlich auch all jenen, die kleinere Beträge beigesteuert haben!



Gesucht: Wakker-Preisträger 1986

Der Zentralvorstand des Schweizer Heimatschutzes hat beschlossen, in den nächsten Jahren den Empfänger des Wakker-Preises unter den Vertretern eines im voraus zu bestimmenden Siedlungstyps zu ermitteln. Damit soll den verschiedenartigen Voraussetzungen Rechnung getragen werden, unter denen die Gemeinden ihr Ortsbild pflegen. Für 1986 fiel der Entscheid auf *Einzelhofsiedlungen*. Deren Charakter und das hohe Niveau bezüglich Erhaltung und

Weiterausbau soll im weit überwiegenden Teil des Gebiets der betreffenden Gemeinde gegeben und durch eine *rechtskräftige Ortsplanung* gesichert sein. Vorschläge für auszuzeichnende Gemeinden sollten bis Ende Juni 1985 an die Sektionspräsidenten (Adressenliste auf 3. Umschlagseite) gerichtet werden. Diese sind über das weitere Verfahren orientiert und sorgen für die Vervollständigung und Weiterleitung der Unterlagen. (Bild oben: Swissair Photo)

Pour Avenches

L'opération «prairies sèches» de la Ligue suisse pour la protection de la nature (LSPN) a permis en 1984 de vendre 923 745 écus de chocolat (1983: 922 576), soit 14,51 pour 100 habitants. Le Don de l'économie (entreprises et particuliers) a rapporté jusqu'au 20 mars 1985 la somme de 67 684 fr. 55 (période précédente: 116 848 fr.). 300 000 fr. ont été consacrés à la sauvegarde des prairies sèches. La LSPN et la Ligue suisse du patrimoine national ont reçu chacune 400 000 fr., la Fondation pour la protection du paysage 50 000 fr., et la Fédération des costumes 20 000 fr. L'Ecu d'or 1985 est destiné à la petite cité médiévale d'Avenches, où nombre de maisons, du gothique au baroque, ont besoin d'urgentes rénovations – fort onéreuses du fait de l'important travail artisanal que cela représente. Le prochain numéro de *Sauvegarde* reviendra sur ce sujet. Pour la première fois en 1984, un montage audiovisuel de 15 minutes a appuyé la campagne. Les instituteurs surtout en ont fait grand usage. La cassette (en français et en allemand) convient particulièrement aux classes primaires de la 4^e à la 6^e et aux écoles secondaires. Elle pourra de nouveau être empruntée cette année au Bureau de l'Ecu d'or, Merkurstrasse 45, 8032 Zurich, tél. 01/472727.