

Zeitschrift: Heimatschutz = Patrimoine
Herausgeber: Schweizer Heimatschutz
Band: 72 (1977)
Heft: 2-fr: L'heure de vérité

Vereinsnachrichten: SHS-communications

Nutzungsbedingungen

Die ETH-Bibliothek ist die Anbieterin der digitalisierten Zeitschriften auf E-Periodica. Sie besitzt keine Urheberrechte an den Zeitschriften und ist nicht verantwortlich für deren Inhalte. Die Rechte liegen in der Regel bei den Herausgebern beziehungsweise den externen Rechteinhabern. Das Veröffentlichen von Bildern in Print- und Online-Publikationen sowie auf Social Media-Kanälen oder Webseiten ist nur mit vorheriger Genehmigung der Rechteinhaber erlaubt. [Mehr erfahren](#)

Conditions d'utilisation

L'ETH Library est le fournisseur des revues numérisées. Elle ne détient aucun droit d'auteur sur les revues et n'est pas responsable de leur contenu. En règle générale, les droits sont détenus par les éditeurs ou les détenteurs de droits externes. La reproduction d'images dans des publications imprimées ou en ligne ainsi que sur des canaux de médias sociaux ou des sites web n'est autorisée qu'avec l'accord préalable des détenteurs des droits. [En savoir plus](#)

Terms of use

The ETH Library is the provider of the digitised journals. It does not own any copyrights to the journals and is not responsible for their content. The rights usually lie with the publishers or the external rights holders. Publishing images in print and online publications, as well as on social media channels or websites, is only permitted with the prior consent of the rights holders. [Find out more](#)

Download PDF: 29.04.2026

ETH-Bibliothek Zürich, E-Periodica, <https://www.e-periodica.ch>

Extraits du rapport annuel 1976

Sous le signe du changement

ti. L'année écoulée a été marquée pour la Ligue du patrimoine national par divers changements. Sur le plan interne, d'abord, il y a eu des remaniements de personnel et d'organisation administrative, tandis que les nouveaux responsables manifestaient la volonté de moderniser la structure de la Ligue, de mieux situer son activité dans le cadre d'une large conception de l'environnement, et de l'orienter davantage vers les problèmes du présent et de l'avenir.

Mais un changement remarquable a commencé aussi à se manifester dans l'opinion publique. Il confirme qu'une grande partie de la population reconnaît les erreurs lourdes de conséquences des années de prospérité, et accorde plus d'importance à l'environnement. Toutefois la protection des sites se heurte, hélas, trop souvent à des *obstacles politiques*. Or, il s'agit aujourd'hui de revoir la pratique des subventions, de remplacer la notion de monument isolé par celle de protection structurelle des ensembles, de procéder à une nouvelle évaluation du site urbain. Sans argent, et sans la volonté d'appliquer les règles de droit existantes, ces problèmes ne pourront être résolus!

Plus de membres

L'élan de l'opinion en faveur des valeurs naturelles et culturelles de notre pays a favorablement influencé l'effectif des membres de la Ligue du patrimoine national. Il était au 30 septembre 1976, pour l'ensemble du pays, de 20 751, soit une augmentation de 7% par rapport à 1975. A l'exception des Grisons et du Valais romand, toutes les sections ont annoncé de plus forts effectifs. Nous trouvons en tête St-Gall/Appenzell R.-I. (+47%), Bâle-Ville (+23), Haut-Valais (+20), Soleure (+16), Zurich et Aarau (chacun +12).

Changement de présidence

L'assemblée des délégués du 15 mai 1976 a été marquée par l'élection d'un successeur à M. Ariste Rollier, démissionnaire après 14 ans de présidence. *Mme Rose-Claire Schüle*, ethnologue, à Crans-sur-Sierre, a été désignée à l'unanimité. En même temps, *M. Marco Badilatti* est en-

tré en fonction comme nouveau secrétaire général de la Ligue.

Le *comité central* s'est réuni quatre fois et s'est occupé en particulier de questions financières, de la politique des recours, de la coopération avec d'autres associations, et de la réorganisation des Bureaux techniques et de la politique des subsides. Le *nouveau bureau*, en deux séances «marathon», a traité non moins de 21 objets d'ordre administratif. Dorénavant, il se réunira tous les deux mois.

Amicales rencontres

L'assemblée générale a conduit les quelque 200 participants, les 2 et 3 octobre, à Winterthour et dans le vignoble zuricois, avec grand succès. Non pas seulement parce que cette cité industrielle s'est révélée un centre culturel très vivant, mais aussi parce qu'on a découvert un coin de patrie intact derrière l'agglomération bétonnée de Zurich. A l'assemblée du samedi soir, *M. Ariste Rollier (Berne)* a été nommé membre d'honneur du SHS. Grâce à l'effort de la société locale de protection, et à un magnifique temps d'automne, la remise du *prix H.-L. Wakker 1976* à la petite ville zuricoise et baillivale de Grünigen, le 9 octobre, a bénéficié d'un grand succès d'affluence. L'historique marché annuel qui avait lieu le même jour créa en outre un décor plein d'animation.

Amélioration financière

Une rationalisation du secrétariat général a permis en 1976 de soulager sensiblement l'administration et les finances. Avec des dépenses totales de 1 114 674 francs, et des recettes de 1 162 407 francs, le compte d'exploita-

tion présente un excédent de recettes de 47 732 francs. Parallèlement, la fortune de la Ligue a augmenté à 3 117 677 francs au 31 décembre. Cette amélioration est due aussi bien à une restriction des dépenses qu'au résultat record de la vente de l'Ecu d'or.

Tandis que les travaux préparatoires pour la constitution d'une réserve naturelle au haut du *val Calanca* se sont poursuivis avec difficulté, la rénovation du *moulin alpestre de Fian*, acheté en 1973, est près de son achèvement. Il pourra sans doute être inauguré au cours de l'été 1977.

Pression sur les centres

En 1976, 193 754 francs ont été versés par le SHS pour 21 projets de restauration et autres interventions (Ftan non compris). A quoi s'ajoutent les subsides alloués directement par les sections cantonales, qui doivent faire un total au moins égal. Les *Bureaux techniques* du SHS, qui en principe sont gratuitement à la disposition de chacun, ont traité 150 demandes et procédé à 100 expertises environ, généralement pour d'importants projets publics et privés. Du fait de la récession et au contraire des années précédentes, le développement de la construction a été plus calme, mais le *déplacement de la pression spéculative* qui en résulte, des zones périphériques au centre des localités, préoccupe de plus en plus les spécialistes de la Ligue.

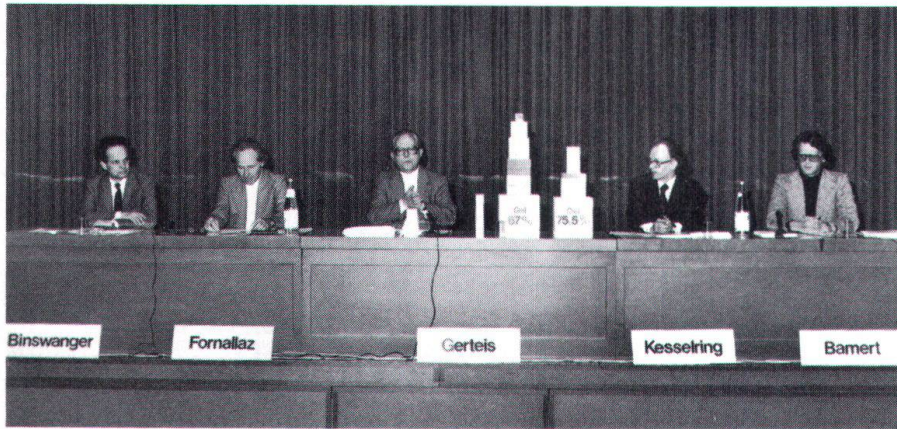
Vive activité juridique

L'évolution ci-dessus mentionnée a eu pour conséquence en 1976 d'*accroître le nombre des recours* contre des projets de construction, des plans d'extension et des décisions officielles, soit onze, contre sept en 1975. Il y a eu en outre une série d'interventions non juridiques auprès d'autorités communales, cantonales et fédérales. Parmi les principales affaires qui n'ont pas abouti, citons la démolition du bâtiment de physique du Poly, et un lotissement à Horw LU. En revanche, on a évité un grand hôtel sur la Riederalp, et les perspectives sont favorables en ce qui concerne la voie CFF au bord du lac de Biemme. Les décisions sur le bâtiment «Helvetia», à St-Gall, et le projet de carrière du Monte-Generoso, sont en suspens. De nouvelles luttes s'annoncent pour le projet de lac artificiel de Gletsch, et le restaurant prévu dans le glacier du Jungfrauoch.

Assemblée des délégués à Olten

Des réformes statutaires aux problèmes de l'énergie

L'assemblée des délégués de la Ligue suisse, le 7 mai à Olten, a chargé une commission de sept membres de procéder à une révision complète des statuts. Après la liquidation des autres points de l'ordre du jour, un «forum» s'est déroulé à l'auditoire de l'Ecole cantonale sur le thème des énergies de remplacement.



Les participants au «forum», de gauche à droite: MM. H.-C. Binswanger, P. Fornallaz, Martel Gerteis, P. Kesselring, R. Bamert (photo Heutschi).

La dernière révision des statuts date de 1967. La prochaine, à laquelle présidera M. B. Kläusli, Dr en droit, de Zurich, doit apporter plus de rigueur dans notre organisation.

Nouveau trésorier

Comme successeur de M. Walter Braun, qui a assumé pendant dix ans la trésorerie centrale, l'assemblée a désigné M. Xavier Jans, directeur de la Société pour révisions bancaires, à Zurich. Elle a ensuite approuvé les comptes 1975 et 1976, et maintenu à 10 francs par membre la cotisation des sections à la caisse centrale.

Une résolution a été votée en faveur de la sauvegarde de l'important bâtiment «Helvetia», à St-Gall, et le comité central, sur proposition de la section de Bâle-Ville, a été chargé de s'occuper du problème de l'énergie nucléaire du point de vue de la protection des sites.

Quelle politique de l'énergie?

Sous la présidence de M. M. Gerteis, de la TV alémanique, des spécialistes ont

participé l'après-midi à un «forum» sur les problèmes d'énergie. On a mis au premier plan la nécessité d'efficaces économies d'énergie, et la recherche d'énergies de remplacement sans danger pour l'environnement. M. H. C. Binswanger, professeur à l'Ecole des hautes études de St-Gall, a formulé une mise en garde contre la tendance à fonder notre politique de l'énergie uniquement sur des prévisions économiques, et pense que cette tendance justifie que l'Etat soit muni (comme en matière financière) des moyens de direction appropriés.

Pour M. P. Fornallaz, professeur au Poly de Zurich, la crise de l'énergie est une conséquence de notre gaspillage. Il s'agit de le freiner, et de favoriser par des avantages fiscaux les formes d'énergie qui ne s'épuisent pas. Une modernisation de nos usines hydrauliques permettrait d'élever leur capacité de production dans une mesure importante. L'énergie solaire est aussi une bonne solution de remplacement. A ce sujet M. P. Kesselring, de l'Institut fédéral pour la recherche nucléaire de Würenlingen, est plus sceptique, car la recherche d'énergie so-

laire a un grand retard sur l'énergie atomique. «Un tien vaut mieux que deux tu l'auras».

Selon M. R. Bamert, architecte ETH, on peut économiser jusqu'à 60% d'énergie dans les immeubles par l'isolation, la bonne construction et la récupération de chaleur. Il faut obtenir aussi une réduction de la consommation par le chauffage général et par une structure des localités adaptée au climat. (Nous reviendrons en détail sur ce débat dans notre numéro de septembre).

Routes nationales: à revoir!

Ma. Lors de sa séance de printemps, à Zurich, le comité central de la Ligue suisse (SHS) est arrivé à la conclusion que le réseau des routes nationales établi en 1960 par l'Assemblée fédérale était dépassé sur des points essentiels et devait dès lors être revu. C'est notamment le cas pour les tronçons combattus dans les cantons de Vaud, Neuchâtel, Berne, Zurich et Thurgovie. Aussi le SHS, par l'intermédiaire de ses sections, étudiera-t-il de très près ces tronçons, puis, d'entente avec d'autres organisations, transmettra-t-il à la commission parlementaire les propositions nécessaires. Le comité central s'est occupé d'autre part de l'*Ecu d'or*, qui appelle une collaboration plus poussée de la part des sections et des membres. Puis les *comptes 1976* ont été adoptés à l'intention de l'assemblée des délégués, et un nouveau *trésorier central* a été nommé. La question de savoir si le SHS doit dorénavant contribuer aux *frais de procès* de ses sections n'a pas encore pu être définitivement réglée.

Calendrier

Ligue du patrimoine national

24/25 septembre: assemblée générale à Liestal avec excursions dans le canton de Bâle-Campagne.

Section vaudoise

25 juin: assemblée générale à l'hôtel de ville d'Yverdon, 10 h. 15.

Bâle-Campagne vous salue

Dissipons tout d'abord un malentendu souvent constaté: l'assemblée générale de la Ligue suisse est une réunion amicale des défenseurs du patrimoine national, où nos membres ont l'occasion de voir de près les sites et les beautés architecturales du pays. On n'y prend pas de décisions «politiques». Pour cela, l'assemblée des délégués, le comité contral et le bureau sont compétents.

L'assemblée générale 1977 aura lieu – ainsi que notre précédent numéro vous en a informés – au pays des cerises. La direction de la Ligue et la section de Bâle-Campagne sont heureuses de pouvoir vous y convier cordialement. Cette dernière a préparé un programme très varié, permettant de vous faire connaître tous les charmes du haut et du bas de ce demi-canton.

Le samedi sera consacré aux visites d'Allschwil, Arlesheim, Muttentz et Therwil (au choix), ainsi qu'à la visite commune de l'hôtel de ville de Liestal. C'est en ce chef-lieu que sont prévus aussi le dîner, la nomination de mem-

bres d'honneur, et une soirée récréative. Le dimanche, excursion dans le haut-pays, avec visites de villages, démonstrations artisanales et réception gouvernementale au château d'Ebenrain. Le déjeuner aura lieu à Sissach, puis ce sera le retour à Bâle ou Liestal.

Voilà, au total, une fin de semaine qui promet. Qui désire en être est prié de remplir le bulletin d'inscription ci-dessous, et de l'envoyer jusqu'au 25 août 1977 à l'adresse: *Schweizer Heimatschutz, Postfach, 8042 Zurich*. Le programme détaillé et la carte de participation (comprenant tous les frais sauf le prix de la chambre d'hôtel) seront envoyés directement aux personnes inscrites.

Nous nous réjouissons d'ores et déjà de votre venue!

Programme sommaire

Samedi 24 septembre

Jusqu'à 13.00 Arrivée à Bâle (train)
ou à Liestal (voiture)

- 13.30 Excursions par groupes en autocar:
- I Allschwil (village du Sundgau, style alsacien)
 - II Arlesheim (chef-lieu de district, cathédrale)
 - III Muttentz (centre du village, église fortifiée)
 - IV Therwil (village du Leimental)
- 16.30 Visite de l'hôtel de ville de Liestal et réception des autorités communales
Prise des logements
- 19.30 Dîner, assemblée générale et soirée récréative à l'hôtel Engel, Liestal

Dimanche 25 septembre

- 09.30 Départ pour le haut-pays (Gelterkinden, Kilchberg et Oltingen)
- 12.30 Arrivée à Sissach (château d'Ebenrain), réception du Conseil d'Etat et déjeuner
- 15.30 Retour à Bâle et Liestal, avec arrêt intermédiaire à Lausen

Inscription à l'Assemblée générale 1977

Le/la soussigné(e) prendra part à l'assemblée générale avec

_____ personnes et commande

_____ cartes de participation à 90 francs.

Ces personnes choisissent pour le samedi le parcours suivant:

- I Allschwil III Muttentz
 II Arlesheim IV Therwil

Le dimanche, tous les participants feront le même itinéraire, de Liestal à Sissach par Oltingen.

Nom: _____ Prénom: _____

Adresse: _____

No postal et localité: _____

Tél. privé: _____ Tél. prof. _____

Date: _____ Signature: _____

Remarques: _____

Arrivée:

Par train avec arrivée à Bâle CFF

En voiture avec arrivée à Liestal

Marquer d'une croix ce qui convient

A envoyer jusqu'au 25 août 1977 au plus tard à:
Schweizer Heimatschutz, Postfach, 8042, Zurich

Réservation d'hôtel 24/25 septembre 1977

Prière de réserver pour _____ personnes:

	1 lit sans bain	bain/ douche	2 lits sans bain	bain/ douche	3 lits sans bain	bain douche
A		50.-		40.-		
B	40.-		30.-		24.-	26.-
C			22.-		22.-	

(Prix approximatifs par personne/nuit et petit déjeuner/service/taxes. Paiement de la chambre à l'hôtel.) La réservation sera confirmée aux participants.

Nom: _____

Prénom: _____

Adresse: _____

No postal et localité: _____

Date: _____

Signature: _____

Voyage: train Voiture privée

(A envoyer en même temps que l'inscription à l'assemblée générale, au plus tard le 25 août 1977)

Vente record

ti. En 1976, l'Ecu d'or a enregistré une progression de 5,8% par rapport à l'année précédente, soit 857738 écus vendus. La collecte commune des deux Ligues pour la nature et le patrimoine a ainsi battu le record de 1974. Voici les résultats par cantons:

Argovie 60280 (+1,9%), Appenzell R.-E. 10944 (+10,7%), Appenzell R.-I. 1520 (+33,1), Bâle-Campagne 25511 (+4,4), Bâle-Ville 47580 (+70,3), Berne 132620 (+0,8), Fribourg 21681 (-2,3), Genève 42143 (-10,1), Glaris 6278 (+4,4), Grisons 26189 (+5,5), Lucerne 44088 (-5,3), Neuchâtel 25218 (+0,7), Nidwald 3480 (comme en 1976), Obwald 3583 (-0,2), St-Gall 57319 (+3,2), Schaffhouse 10131 (+2,5), Schwytz 10023 (+9,0), Soleure 26881 (+5,0), Tessin 29487 (+18,2), Thurgovie 23056 (-2,9), Uri 3917 (+1,9), Vaud 51571 (+1,6), Valais 19794 (-6,9), Zoug 9608 (+1,1), Zurich 164836 (+14,9).

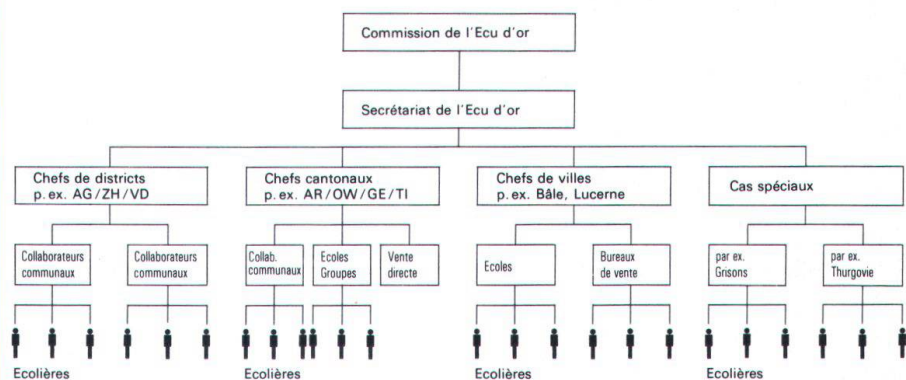
Le compte total donne des recettes brutes de 1888185 fr. 15 (1975: 1756272 fr. 05). - 1722820 fr. 70 proviennent de l'Ecu d'or, 147499 fr. 10 du Don de l'économie, et 17865 fr. 35 de divers apports. Les dépenses sont de 558217 fr. 60 (588027 fr. 35). Bénéfice net: 1329967 fr. 55 (1168244 fr. 70). Le résultat brut a été réparti comme suit:

Bolle di Magadino (thème principal) Fr. 258 058.-	13,7%	Produit net 70,4% (1975: 66,6%)
Ligue du patrimoine national Fr. 500 000.-	26,5%	
Dont 13,2% aux sections SHS Fr. 250 000.-	13,2%	
Ligue suisse pour la protection de la nature Fr. 500 000.-	26,5%	
Divers Fr. 71 909.55	3,8%	Frais 29,6% (1975: 33,4%)
Fabrication des écus Fr. 313 865.35	16,6%	
Administration Fr. 137 937.90	7,3%	
Honoraires de vente Fr. 106 414.35	5,7%	

Comment la vente de l'Ecu d'or est-elle organisée?

Entreprise nationale temporaire

ti. La vente annuelle des écus de chocolat fournit à la Ligue du patrimoine national et à la Ligue suisse pour la protection de la nature les moyens qui leur sont indispensables pour remplir leurs tâches d'utilité publique. Il leur est permis à cette fin de compter aussi bien sur la grande bienveillance de la population que sur le concours de plus de 300 collaborateurs de vente et d'innombrables enfants de tout le pays. Le tableau ci-dessous illustre l'organisation:



Commission de l'Ecu d'or: Organe de surveillance comprenant des représentants du SHS, de la LSPN et de l'économie suisse. Choisit le thème principal de l'année, approuve les comptes et répartit le produit net.

Secrétariat: C'est un des secteurs du secrétariat SHS. Organise et coordonne la vente dans l'ensemble du pays, ainsi que le «Don de l'économie». Assume le travail administratif, l'information du public, et dresse le compte général.

Chefs de districts, de cantons et de villes: Font la liaison entre le secrétariat et le «monde extérieur». Organisent la vente dans leur secteur, recrutent les collaborateurs communaux, passent les commandes d'écus.

Collaborateurs communaux: Recrutent dans leur commune des enfants, ou d'autres concours, pour la vente, dirigent leur travail et transmettent les comptes au chef cantonal ou de district. S'occupent du renvoi des écus non-vendus.

Ecoliers: Ce sont, en tant que vendeurs, les plus importants maillons de la chaîne!

Entre nous soit dit...

Désirez-vous contribuer à rendre la campagne de l'Ecu d'or encore plus efficace? Nous cherchons toujours des volontaires pour les tâches ci-dessus. Veuillez vous annoncer à: Talerverkauf für Heimat- und Naturschutz, Postfach, 8042 Zurich (01/60 10 10). Un grand merci!