

Zeitschrift: Heimatschutz = Patrimoine
Herausgeber: Schweizer Heimatschutz
Band: 70 (1975)
Heft: 2-fr

Artikel: Die Aktivitäten der einzelnen Kantone
Autor: [s.n.]
Kapitel: Canton du Valais
DOI: <https://doi.org/10.5169/seals-174494>

Nutzungsbedingungen

Die ETH-Bibliothek ist die Anbieterin der digitalisierten Zeitschriften auf E-Periodica. Sie besitzt keine Urheberrechte an den Zeitschriften und ist nicht verantwortlich für deren Inhalte. Die Rechte liegen in der Regel bei den Herausgebern beziehungsweise den externen Rechteinhabern. Das Veröffentlichen von Bildern in Print- und Online-Publikationen sowie auf Social Media-Kanälen oder Webseiten ist nur mit vorheriger Genehmigung der Rechteinhaber erlaubt. [Mehr erfahren](#)

Conditions d'utilisation

L'ETH Library est le fournisseur des revues numérisées. Elle ne détient aucun droit d'auteur sur les revues et n'est pas responsable de leur contenu. En règle générale, les droits sont détenus par les éditeurs ou les détenteurs de droits externes. La reproduction d'images dans des publications imprimées ou en ligne ainsi que sur des canaux de médias sociaux ou des sites web n'est autorisée qu'avec l'accord préalable des détenteurs des droits. [En savoir plus](#)

Terms of use

The ETH Library is the provider of the digitised journals. It does not own any copyrights to the journals and is not responsible for their content. The rights usually lie with the publishers or the external rights holders. Publishing images in print and online publications, as well as on social media channels or websites, is only permitted with the prior consent of the rights holders. [Find out more](#)

Download PDF: 15.01.2026

ETH-Bibliothek Zürich, E-Periodica, <https://www.e-periodica.ch>

Octodurus, ville romaine de Martigny

Vaste zone archéologique encore très peu explorée en coïncidant en partie avec le secteur d'expansion normale de la ville moderne, le site romain d'Octodurus a été choisi comme l'une des quatre « Réalisations exemplaires » de Suisse.

Succédant à un ancien *vicus*, chef-lieu de la tribu celtique des Vérages, la ville romaine connue aussi sous le nom de *Forum Claudii Vallensium*, fut le centre administratif du Valais romain. Sa situation privilégiée sur la route reliant l'Italie au nord des Gaules et à la Rhénanie en passant par le col alpin du Mont-Joux (Grand-Saint-Bernard) lui conférait une très réelle importance.

On connaît un peu, depuis le dernier quart du XIX^e siècle, son *Forum*, quelques temples et l'amphithéâtre. Les thermes sont actuellement l'objet de fouilles.

Le programme relatif à Octodurus vise à éviter le massacre des vestiges antiques lors de constructions modernes, à mettre en valeur (sur place ou en musée) les plus belles trouvailles, à restaurer le « Vivier » (ruines de l'amphithéâtre), à recueillir le maximum de renseignements scientifiques et à intéresser le grand public. Ces buts doivent être atteints sans paralyser le développement de Martigny. Les rapports entre les besoins de la vie moderne et la sauvegarde des témoins d'un passé remarquable doivent être résolus ici de manière exemplaire.



Martigny. Ville
romaine
Octodurus.
Fouilles



Saillon. Vue aérienne du bourg

Château et bourg de Saillon

Ensemble choisi comme site d'une réalisation exemplaire dans la partie romande du canton.

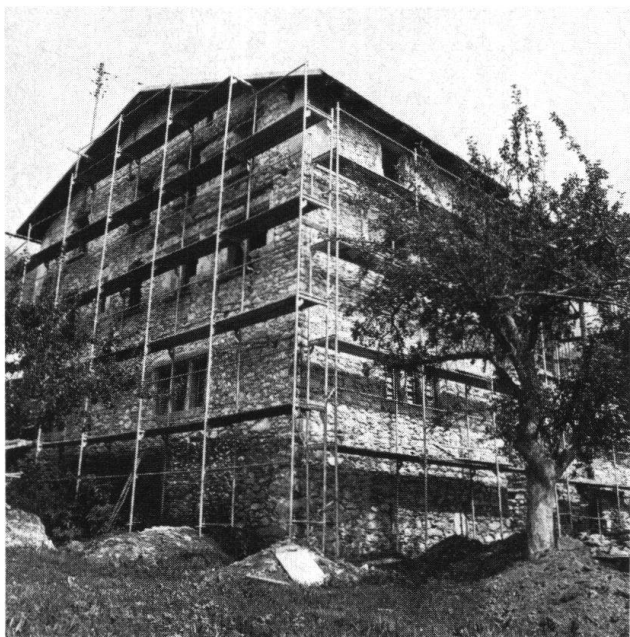
Saillon, construit sur un escarpement rocheux de la rive droite du Rhône, entre Martigny et Sion, doit son origine à un grand domaine du haut Moyen Age, doté d'un château fort avant le milieu du XI^e siècle. L'évêque de Sion Aymon de Savoie, qui possédait cet alleu en héritage de son oncle Ulric, en fit don au Chapitre de sa cathédrale (1052). Mais le lieu devint rapidement *une seigneurie* mouvant de la suzeraineté des comtes de Savoie. Thomas, qui l'acquit dans la première moitié du XIII^e siècle, en fit *une châtelainie*. Pierre de Savoie fortifia solidement le bourg et reconstruisit le château en augmentant ses défenses (1257-1262). Le comte Philippe dota le bourg de franchises (1271).

A l'écart de la route du Simplon, la place ne parvint pas à un développement économique suffisant et au XIV^e siècle déjà, le bourg tendait à redevenir village, malgré son château et son enceinte de murailles.

Il convient d'assurer la conservation des ouvrages militaires du Moyen Age, tout en gardant au bourg, encore bien vivant au cœur de la commune et de la paroisse, l'aspect que les transformations du XIX^e siècle ont donné à ses rues.

La cure de Naters

La cure est l'un des points importants de l'ancien village de Naters ; sa restauration a été choisie comme chantier exemplaire dans la partie alémanique du canton.



Naters. La cure (en restauration)

La paroisse de Naters, probablement organisée dans un vaste domaine des rois de Bourgogne, figure parmi les plus anciennes du Haut-Valais. Elle parvint définitivement au Chapitre de la cathédrale de Sion dans la première moitié du XII^e siècle. Les éléments les plus anciens de la cure actuelle remontent à cette époque. Ce sont les restes d'une maison-tour carrée, en maçonnerie (aujourd'hui dans la moitié orientale du bâtiment). Immédiatement à l'ouest de la tour primitive, le curé Auf der Eggen construisit en 1461 un chalet de bois sur base maçonnée. La date est gravée dans une poutre du premier étage.

D'importants travaux du XVII^e siècle agrandirent l'espace bâti et réunirent en un seul édifice la tour du XII^e siècle et le chalet du XV^e. Les inélégantes transformations de la seconde moitié du XIX^e siècle pourront être corrigées.

Véritable document pour l'histoire de la paroisse, point fort du paysage entourant l'église, la cure n'a plus à craindre la démolition : convenablement restaurée, elle continuera de jouer son rôle séculaire de centre vital, au milieu d'un Naters en plein développement moderne.

François Olivier Dubuis, Sion

KANTON ZUG

Das Aktionsprogramm des Kantons

- Vorbereitungen zur Restauration der *Burg von Zug* als «Réalisation exemplaire»
- Diapositiv-Dokumentation der Kulturdenkmäler (Bauten, Baugruppen, Ortsbilder) des Kantons Zug. Abgabe an alle Schulhäuser des Kantons für die Lehrerschaft.
- Exposé über die historischen Baudenkmäler des Kantons. Abgabe an alle Schulhäuser des Kantons für die Lehrerschaft.