

Zeitschrift: Heimatschutz = Patrimoine

Herausgeber: Schweizer Heimatschutz

Band: 68 (1973)

Heft: 1-fr

Artikel: Liste des ponts de bois couverts qui subsistent en Suisse

Autor: [s.n.]

DOI: <https://doi.org/10.5169/seals-174328>

Nutzungsbedingungen

Die ETH-Bibliothek ist die Anbieterin der digitalisierten Zeitschriften auf E-Periodica. Sie besitzt keine Urheberrechte an den Zeitschriften und ist nicht verantwortlich für deren Inhalte. Die Rechte liegen in der Regel bei den Herausgebern beziehungsweise den externen Rechteinhabern. Das Veröffentlichen von Bildern in Print- und Online-Publikationen sowie auf Social Media-Kanälen oder Webseiten ist nur mit vorheriger Genehmigung der Rechteinhaber erlaubt. [Mehr erfahren](#)

Conditions d'utilisation

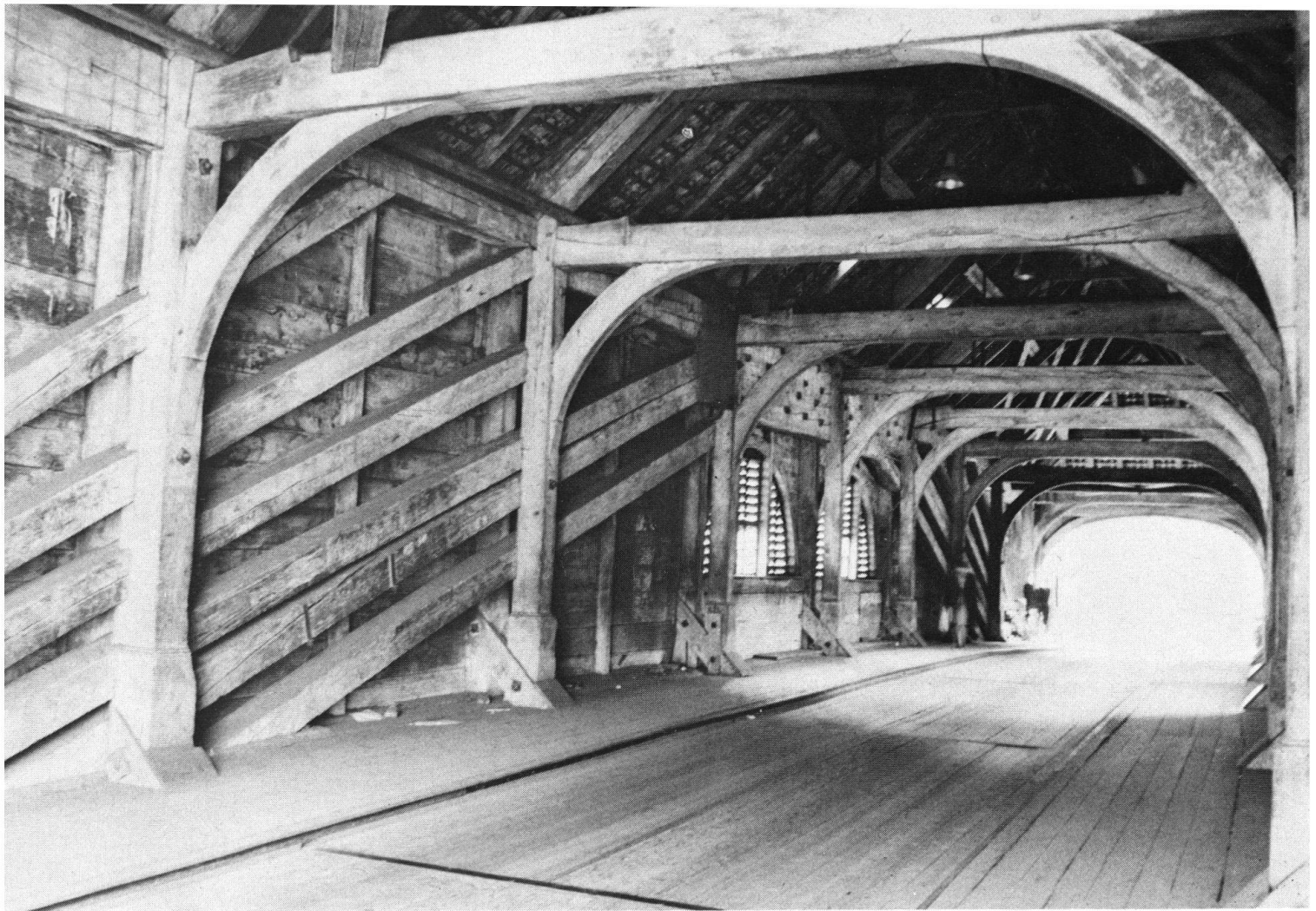
L'ETH Library est le fournisseur des revues numérisées. Elle ne détient aucun droit d'auteur sur les revues et n'est pas responsable de leur contenu. En règle générale, les droits sont détenus par les éditeurs ou les détenteurs de droits externes. La reproduction d'images dans des publications imprimées ou en ligne ainsi que sur des canaux de médias sociaux ou des sites web n'est autorisée qu'avec l'accord préalable des détenteurs des droits. [En savoir plus](#)

Terms of use

The ETH Library is the provider of the digitised journals. It does not own any copyrights to the journals and is not responsible for their content. The rights usually lie with the publishers or the external rights holders. Publishing images in print and online publications, as well as on social media channels or websites, is only permitted with the prior consent of the rights holders. [Find out more](#)

Download PDF: 03.05.2026

ETH-Bibliothek Zürich, E-Periodica, <https://www.e-periodica.ch>



Suspension à contre-fiches du pont sur la Limmat, près du château baillival du Baden, construit en 1809 par Blasius Baltenschweiler. On voit, au milieu du pont, la réunion de plusieurs brides de liaison à adents.

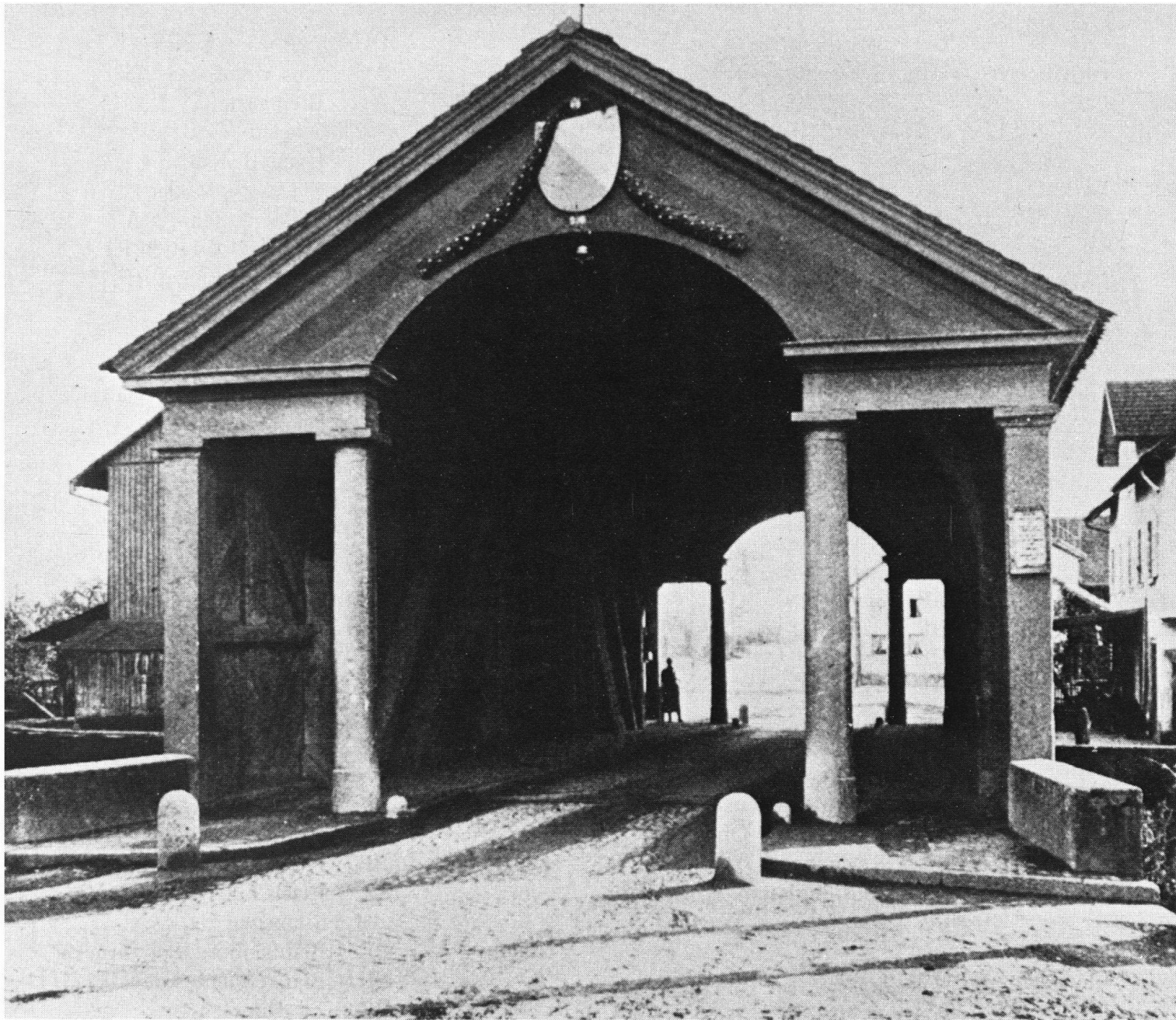
Liste des ponts de bois couverts qui subsistent en Suisse

Cet inventaire, qui ne prétend pas être absolument exhaustif, a été dressé avec l'aimable concours de M. K. Meyer, ingénieur à Berthoud, de l'Office cantonal bernois des monuments historiques et des Archives du Service fédéral des monuments et sites.

Aa	ZH	Uster
Aabach	SG	Neuhaus-Eschenbach
	SG	Schmerikon
Aar	BE	Thoune, Ecluse de Scherzlingen
	BE	Rubigen, Hunzigenbrücke
	BE	Neubrugg près de Berne
	BE	Aarberg
	BE	Büren-sur-l'Aar
	BE	Wangen-sur-l'Aar
	AG	Murgenthal
	SO	Olten
Belfortertobel	GR	Lantsch-Alvaneu

Biberze	BE	Rüti près de Riggisberg
	BE	Rüschegg Graben
Birse	BE	Zwingen
	BL	Münchenstein
	BL	Münchenstein / Neue Welt
Dranse, La	VS	Martigny-La Bâtiatz
Egga(-tobel)	GR	Malix-Churwalden
Emme (grande)	BR	Büetschli-Ammenmatt
	BE	Schangnau, Reblibrücke
	BE	Eggiwil, Sorbachbrücke
	BE	Dieboldswil-Neuhof
	BE	Horbenbrücke
	BE	Aeschau
	BE	Schüpbach
	BE	Lützelflüh, Gohlhausbrücke
	BE	Hasle-Rüegsau, Wintersei
	BE	Berthoud, Wynigenbrücke
Emme (petite)	LU	Entlebuch-Doppelschwand

	LU	Werthenstein		LU	Lucerne, Spreuerbrücke
Engelberger	NW	Wolfenschiessen–Stegmatt		AG	Sins–Cham ZG
Aa	NW	Wolfenschiessen–Dallenwil		AG	Bremgarten
	NW	Oberdorf, Wilerbrücke	Rhin	SG	Sevelen–Vaduz FL
	NW	Buochs, Fadenbrücke		SG	Haag–Bendern FL
Entlen	LU	Entlebuch		SG	Kriessern–Mäder A
Ergolz	BL	Augst		TG	Diessenhofen–RFA
				ZH	Rheinau–Jestetten RFA
Fundogn	GR	Casti-Clugin		AG	Stein–Säckingen RFA
			Rhin antérieur	GR	Rueun
Glatt	ZH	Schwamendingen, Aubrücke	Rhin postérieur	GR	Andeer
	ZH	Oberglatt	Rhône	VS	Tourtemagne
Glogn	GR	Vigens–Surcasti		VS	St-Maurice, pont de Lavey
Goldach	AR	Rehetobel–Zweibruggen	Rotbach	AR	Teufen
	AR	Aachmüli	Rothbach	LU	Rothenburg
	SG	Lochmüli	Röthenbach	BE	Röthenbach, Häbernbrücke
				BE	Eggiwil–Schallenberg, Freudiseibrücke
Inn	GR	Susch		BE	Eggiwil, Dörflibrücke
	GR	Lavin	Russein(-tobel)	GR	Somvix–Disentis
	GR	Scuol			
	GR	Sent			
	GR	Ramosch	Sarine	FR	Montbovon
	GR	Finstermünz		FR	Gruyères
Ilfis	BE	Trubschachen–Steinbach		FR	Fribourg, pont de Berne
	BE	Trubschachen–Blappbach		BE	Gümmenen
	BE	Ramserenbrücke	Sarner Aa	OW	Kägiswil
	BE	Langnau, Moosbrücke	Schwarzwasser	BE	Rüschegg Graben– Rütiplötsch
	BE	Emmenmatt–Obermatt			
Kander	BE	Reichenbach (Pfrundmatten–Wurmeren)	Seliggraben	BE	Rüschegg Graben–Rüti
	BE	Reichenbach–Wengi	Sihl	SZ	Etzel, Tüfelsbrugg
				ZH	Sihlbrugg
			Simme	BE	Blankenburg, Spitzbrücke
Lauibach	OW	Giswil		BE	Blankenburg, Hofbrücke
Limmat	AG	Wettingen		BE	Zweissimmen, Lischerenbrücke
	AG	Baden		BE	Grubenwald–Laubegg
	AG	Turgi		BE	Weissenbach
Lorze	ZG	Lorzentobel		BE	Boltigen–Aegerti
Lütschine	BE	Matten, Aenderbergbrücke		BE	Boltigen–Pfaffenried
	BE	Wilderswil, Gsteigbrücke		BE	Oberwil–Tächebüel
	BE	Lütschental, Pfänglibrücke		BE	Oberwil–Brüggmatte
				BE	Weissenburg
Melch-Aa	OW	Flüeli–Melchtal		BE	Därstetten–Chloster
Muota	SZ	Pont Souvarof (en aval de la station de Stoos)		BE	Därstetten, Wilerbrücke
	SZ	Brunnen–Wyerbrugg		BE	Ringoldingen
			Singine	FR	Heitenried– Schwarzenburg BE
Necker	SG	Brunnadern		BE	Albligen–Ruchmüli
	SG	Mogelsberg–Aachsäge		BE	Thörishaus/Sensenmatt
	SG	Anzenwil	Sitter	AI	Appenzell–Mettlen
	SG	Lütisburg, Letzibrücke		AI	Schlatt, Untere Lankbrücke
Ränggbach	LU	Kriens–Hergiswald		AI	Haslen, Listbrücke
Reischen, Val	GR	Reischen–Zillis		AR	Stein–St. Gallen-Haggen (Zweibruggen)
Reuss	LU	Lucerne, Kapellbrücke			



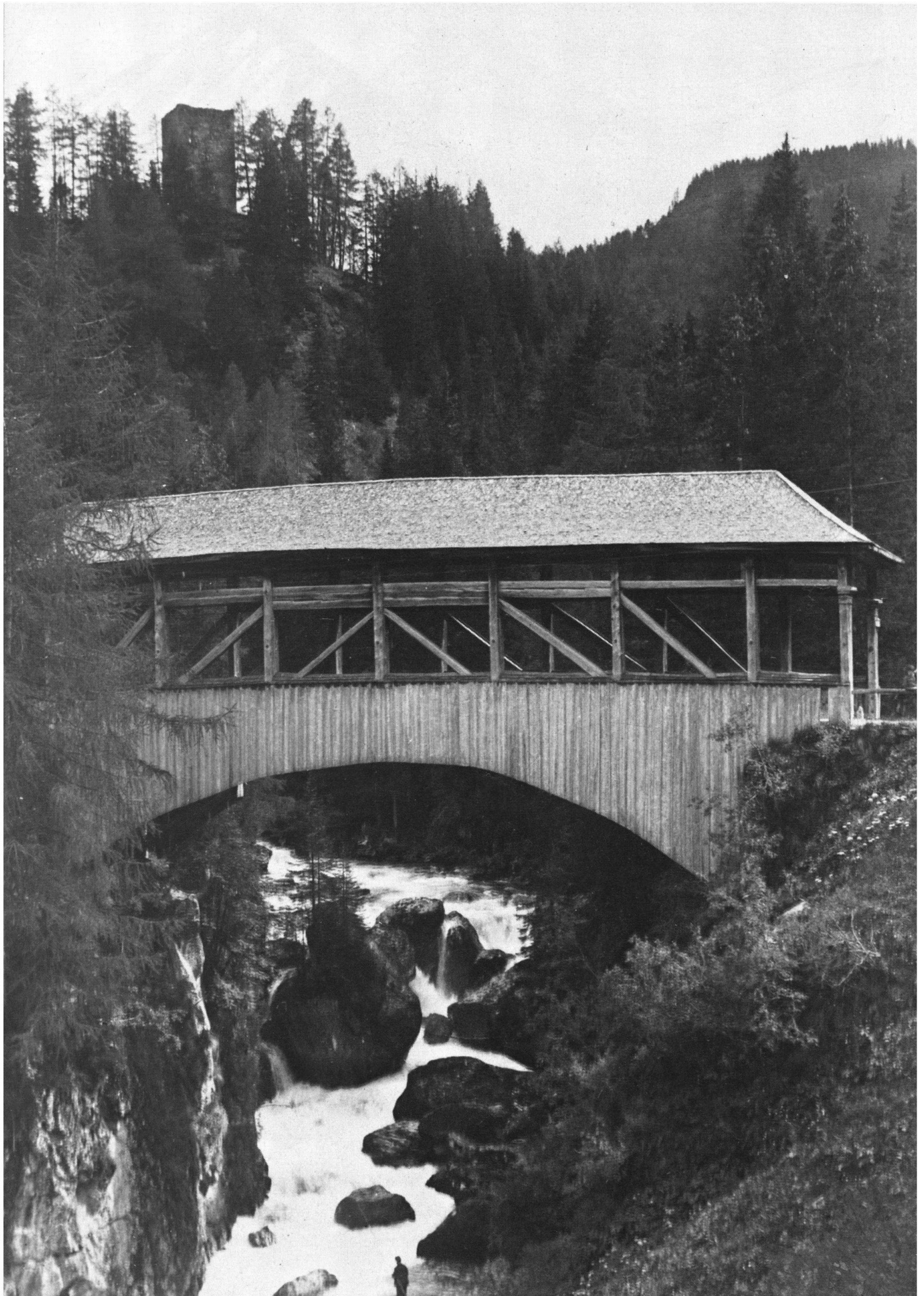


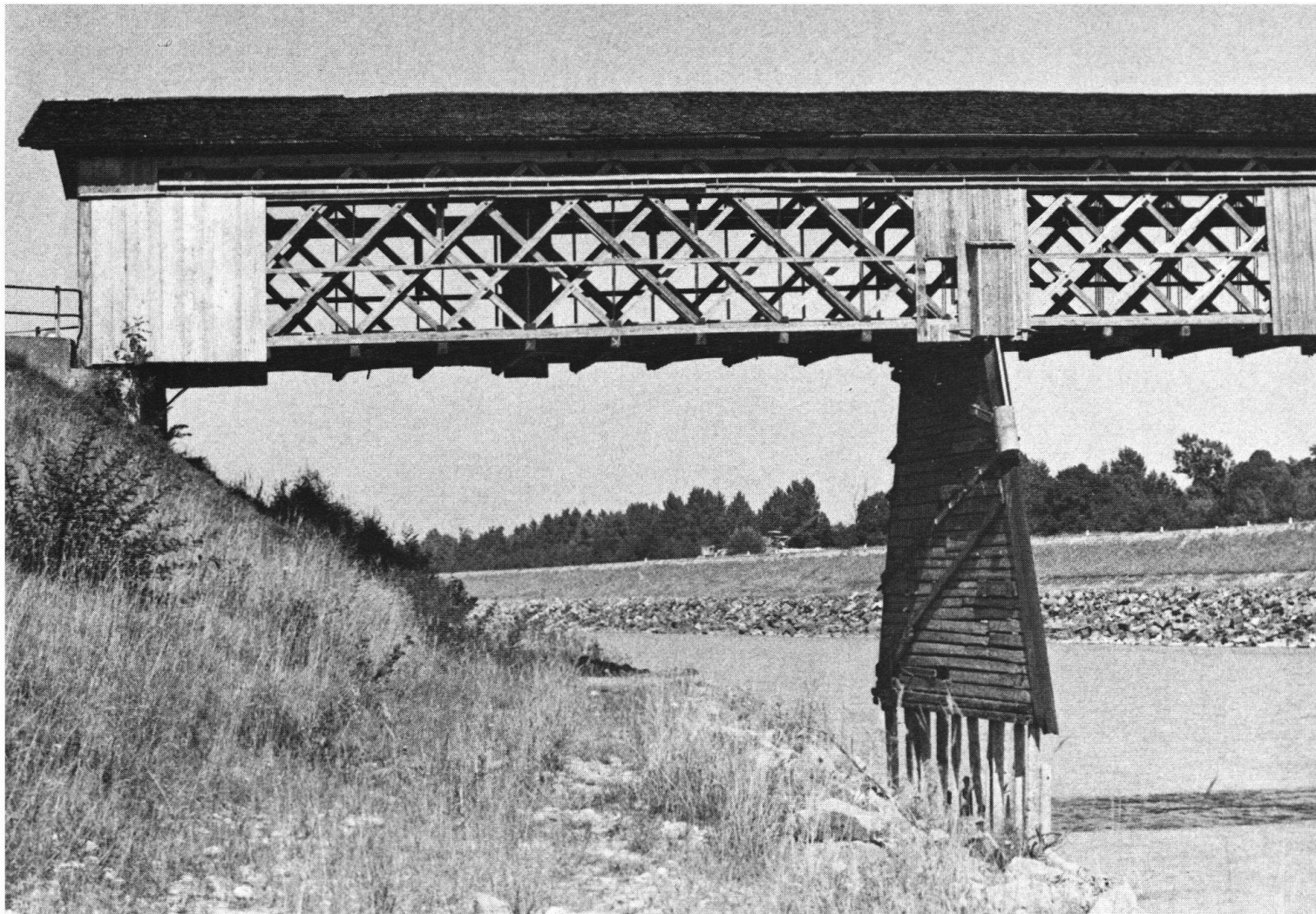
Reconstitution du pont de bois en arc de Hasle-Rüegsau, durant l'hiver 1957/58. Cet ouvrage, construit en 1839, franchit l'Emme d'une seule enjambée de 60 mètres environ.

Page 18 en haut: Des influences de l'antiquité marquent aussi l'architecture des ponts: ici, porte à colonnes doriques de l'ancien pont sur la Glatt d'Opfikon ZH, édifié en 1827 par Hans Caspar Stadler (démoli en 1935).

Ci-contre: Vue intérieure de l'ancien pont en arc, sur la Reuss, de Melligen (construit en 1794 par le charpentier lucernois Joseph Ritter). Des poutres mécaniquement arquées franchissaient la rivière en une seule portée d'environ 50 mètres. Le pont a été démoli en 1927.

	AR	Kubel–St. Gallen–Bruggen
	SG	Spiseggbrücke
	SG	Wittenbach–Unterlöhren
Spöl	GR	Zerne–Runatsch
Tamina(-tal)	SG	Vättis–Vadura
	SG	Mapragg–Valens
	SG	Vadura–Brunsteg
Thur	SG	Lütisburg
	TG	Eschikofen–Bonau
	ZH	Andelfingen
Töss	ZH	Sennhof–Kymburg
	ZH	Pfungen–Neftenbach
Trueb	BE	Schachenhausbrücke
	BE	Trubschachen, Oelibrücke
Urnäsch	AR	Hundwil, Rachtobel
	AR	Kubel–St. Gallen–Bruggen
Vièze	VS	Monthey
Wattbach	AR	Stein–St. Gallen–Haggen (Zweibruggen)
Wissenbach	AR	Schwänberg–Flawil SG
Zulg	BE	Steffisburg–Zulgbrücke
Zungbach	AI	Schlatt, Obere Lankbrücke





Les ponts de bois construits selon le système américain Howe sont aptes à supporter des poids très lourds. Le treillis croisé y est précontraint par des tirants verticaux. Des ponts du Rhin, en amont du lac de Constance, construits ainsi, il ne reste que trois; celui de Haag-Bendern (photo ci-dessus) devrait absolument être conservé.

Photos: B. Anderes, Rapperswil SG: p. 23; Bibliothèque centrale de Zurich: p. 7 en haut; Commission fédérale des monuments historiques: p. 1, 4 en haut, 5, 8, 9, 11, 15, 18 en bas; P. Ch. George, Genève: p. 24; Kreis-Oberingenieur IV., Berthoud: p. 19; K. Meyer-Usteri, Berthoud: p. 20; Monuments historiques bernois: p. 13; Monuments historiques grisons: p. 22 en haut; Monuments historiques Zürich-Land IV: p. 18 en haut; P. Röllin, Rapperswil SG: p. 3, 4 en bas, 6, 7 en bas, 10, 14, 16, 21, 22 en bas.

Ci-contre: Ancien pont de bois de la route du Julier, sur la Gelgia, près de Sur-Furnatsch GR. A l'arrière-plan, la tour en ruine de Spliatsch (vers 1910).





A de rares exceptions près, on ne trouve plus qu'en Suisse des ponts couverts urbains. Celui d'Olten, construit en 1803, sur l'Aar, par le charpentier de Laufenburg Blasius Baltenschweiler, fait partie intégrante du visage de la cité. Il est aujourd'hui réservé aux piétons.

Page 22 en haut: Pont de bois sur l'Inn près de Sent-Sur En (Engadine). Un gros bloc de rocher lui sert de pont d'appui intermédiaire.

En bas: Tous les ponts de bois impliquent de nos jours un cadre naturel qui les met – et qu'ils mettent – en valeur. Aussi leur conservation ne se justifie-t-elle que là où le site et l'ouvrage d'art forment encore une réelle unité. Tel est le cas pour le pont de 90 m. qui franchit la Thur près d'Eschikofen-Bonau TG. Le bâtiment de l'octroi et les fermes visibles sur cette photo font partie de son proche environnement.

*Page 24:
Madame Girardin, maire de la Ville de Genève, remet à M. Léopold Gautier la médaille de vermeil «Genève reconnaissante».*