

Zeitschrift: Heimatschutz = Patrimoine
Herausgeber: Schweizer Heimatschutz
Band: 57 (1962)
Heft: 3-4-de

Vereinsnachrichten: Vermächtnis

Nutzungsbedingungen

Die ETH-Bibliothek ist die Anbieterin der digitalisierten Zeitschriften auf E-Periodica. Sie besitzt keine Urheberrechte an den Zeitschriften und ist nicht verantwortlich für deren Inhalte. Die Rechte liegen in der Regel bei den Herausgebern beziehungsweise den externen Rechteinhabern. Das Veröffentlichen von Bildern in Print- und Online-Publikationen sowie auf Social Media-Kanälen oder Webseiten ist nur mit vorheriger Genehmigung der Rechteinhaber erlaubt. [Mehr erfahren](#)

Conditions d'utilisation

L'ETH Library est le fournisseur des revues numérisées. Elle ne détient aucun droit d'auteur sur les revues et n'est pas responsable de leur contenu. En règle générale, les droits sont détenus par les éditeurs ou les détenteurs de droits externes. La reproduction d'images dans des publications imprimées ou en ligne ainsi que sur des canaux de médias sociaux ou des sites web n'est autorisée qu'avec l'accord préalable des détenteurs des droits. [En savoir plus](#)

Terms of use

The ETH Library is the provider of the digitised journals. It does not own any copyrights to the journals and is not responsible for their content. The rights usually lie with the publishers or the external rights holders. Publishing images in print and online publications, as well as on social media channels or websites, is only permitted with the prior consent of the rights holders. [Find out more](#)

Download PDF: 14.01.2026

ETH-Bibliothek Zürich, E-Periodica, <https://www.e-periodica.ch>

Totentafel

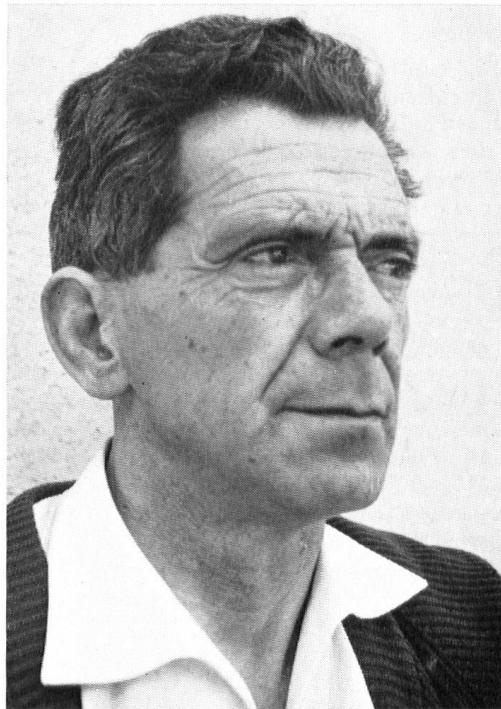
Jakob Speich, Architekt, Obmann der Sektion Glarus

Unsere Sektion Glarus hat einen schweren Verlust erlitten. Am 20. Juli 1962 wurde ihr tatkräftiger Obmann im Alter von nur 56 Jahren vom Tode plötzlich abberufen. Eine Hirnblutung bereitete dem Leben unseres scheinbar baumstarken Freundes und Mitkämpfers ein jähes Ende.

Jakob Speich gehörte als Sohn von Oberst Thomas Speich-Jenny einer alten Glarner Familie an und war mit seinem Land nach Herkunft und Gemütsart aufs engste verbunden. Seine Ausbildung erhielt er beim früheren Obmann des Glarner Heimatschutzes, dem bekannten Architekten Hans Leuzinger. Dort empfing er die geistige und künstlerische Prägung, die ihn nach weiteren Lehr- und Wanderjahren später als den gegebenen Nachfolger Leuzingers im Heimatschutz erscheinen ließ. Als Architekt und begabter Maler verfügte er über ein feines künstlerisches Empfinden und ein sicheres Gestaltungsvermögen, aber auch die Fähigkeit, sich in das Wesen und die Schönheit historischer Bauten einzufühlen. Damit wurde die Erneuerung von Baudenkmälern im Kanton Glarus zu einer ihm besonders liegenden und ihn erfreuenden Aufgabe. Wir erwähnen die Außenrenovation der Kirche zu Betschwanden und des Gotteshauses in Obstdalen, das in seinem Chor wertvolle Fresken des 14. Jahrhunderts birgt. Wichtige Entdeckungen zur Baugeschichte der Kirche gehörten zu den letzten Freuden seines Lebens.

Für einen Architekten in einem kleinen Kanton ist es nicht selbstverständlich, sich an die Spitze des Heimatschutzes zu stellen. Den Heimatschutz führen, heißt Kämpfer sein, sich, wenn nötig, nicht scheuen, denen, die geistig blind sind oder nur den Nutzen des Tages sehen, den Star zu stechen oder auf die gierigen Finger zu klopfen. Auch mit Behörden kommt wohl jeder kantonale Heimatschutzobmann früher oder später in sachliche Konflikte. Wer daher in erster Linie an sich selber, sein 'Geschäft' denkt, kann ein solches Amt nicht führen. Architekt Speich kannte keine solche leisetretenden Rücksichten. Wo er sah, daß bedeutsame kulturelle Werte seiner Heimat auf dem Spiele standen, da setzte er sich ein mit der ganzen Kraft seiner überzeugenden Persönlichkeit.

Wir selber durften an der Seite des kampfleidigen Mannes stehen, als es um die Füh-



rung der Hochspannungsleitung des Kraftwerkes Linth-Limmern ging. Die Auseinandersetzungen mit dem bauenden Kraftwerkunternehmen, den kantonalen und den Gemeindebehörden beschäftigten unsern Freund Tag und Nacht. Selten haben wir im Landesvorstand einen Obmann mit solch innerer Bewegtheit über eine seiner Heimat drohende Verunstaltung sprechen hören. Durch unseren Fachmann für Fragen des Leitungsbaues ließen wir Vorschläge ausarbeiten für eine das Bild des Glarner Haupttales besser schonende Führung der Leitung. Einige Verbesserungen konnten erzielt werden, der große Wunsch Architekt Speichs jedoch, die Leitung aus dem Tal an die Waldgrenze hinauf zu rücken, ging leider nicht in Erfüllung. Er konnte die Enttäuschung hierüber nur schwer verwinden. Dennoch wäre er auch fürderhin als mutiger Fechter an der Spitze des Glarner Heimatschutzes geblieben, doch ein grausames Geschick hat es anders gewollt und hat ihn seiner Familie, seinen Mitarbeitern im Heimatschutz und seinen vielen Freunden entrissen. Jacques Speich hat sich um den Heimatschutz im Kanton Glarus dauernde Verdienste erworben; er wird dort und auch im weiteren Schweizerland unvergessen bleiben. E. L.

Vermächtnis

Die am 26. Mai 1962 in Zürich verstorbene Frau Wwe. Maria Martha Trachsler-Maurer, geb. 1884, hat dem Schweizer Heimatschutz ein Vermächtnis von Fr. 1000.- hinterlassen. Wir möchten der Trauerfamilie auch an dieser Stelle unseren herzlichen Dank sagen und werden die letztwillige Gabe für einen die Testatorin ehrenden Zweck einsetzen.