

**Zeitschrift:** Heimatschutz = Patrimoine  
**Herausgeber:** Schweizer Heimatschutz  
**Band:** 18 (1923)  
**Heft:** 7

**Artikel:** Das Kolumbarium  
**Autor:** Rittmeyer, R.  
**DOI:** <https://doi.org/10.5169/seals-172105>

### **Nutzungsbedingungen**

Die ETH-Bibliothek ist die Anbieterin der digitalisierten Zeitschriften auf E-Periodica. Sie besitzt keine Urheberrechte an den Zeitschriften und ist nicht verantwortlich für deren Inhalte. Die Rechte liegen in der Regel bei den Herausgebern beziehungsweise den externen Rechteinhabern. Das Veröffentlichen von Bildern in Print- und Online-Publikationen sowie auf Social Media-Kanälen oder Webseiten ist nur mit vorheriger Genehmigung der Rechteinhaber erlaubt. [Mehr erfahren](#)

### **Conditions d'utilisation**

L'ETH Library est le fournisseur des revues numérisées. Elle ne détient aucun droit d'auteur sur les revues et n'est pas responsable de leur contenu. En règle générale, les droits sont détenus par les éditeurs ou les détenteurs de droits externes. La reproduction d'images dans des publications imprimées ou en ligne ainsi que sur des canaux de médias sociaux ou des sites web n'est autorisée qu'avec l'accord préalable des détenteurs des droits. [En savoir plus](#)

### **Terms of use**

The ETH Library is the provider of the digitised journals. It does not own any copyrights to the journals and is not responsible for their content. The rights usually lie with the publishers or the external rights holders. Publishing images in print and online publications, as well as on social media channels or websites, is only permitted with the prior consent of the rights holders. [Find out more](#)

**Download PDF:** 29.12.2025

**ETH-Bibliothek Zürich, E-Periodica, <https://www.e-periodica.ch>**

## *D a s K o l u m b a r i u m*

Unter den Ueberresten römischer Bauwerke finden sich Ruinen von Hallen, deren Wände Reihen calottenartiger Nischen zeigen, in denen man zum Teil noch Gefässe mit menschlichen Aschenresten fand. Es sind solche Bauwerke noch aus dem 1. Jahrhundert n. Chr. erhalten, die den Beweis erbringen, dass diese Beisetzungsart damals sehr verbreitet war. Die Römer nannten diese Bauwerke Kolumbarien (von Columba, die Taube), weil sie Aehnlichkeit haben mit Taubenschlägen. Seitdem auch bei uns die grossen hygienischen Vorteile der Kremation wieder erkannt wurden, ist die Art der würdigen Beisetzung der menschlichen Aschenüberreste zu einer lebhaft erörterten Frage geworden. Das Problem besteht darin, die Urnen oder sonstwie geformte Gefässe (Aschenkisten), welche die Asche enthalten, in der Weise auf-

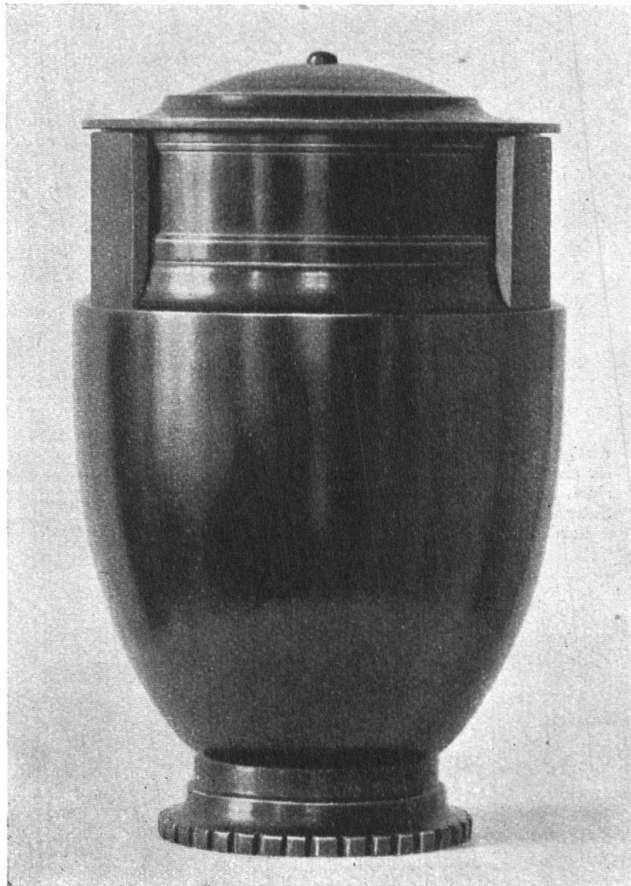


Abb. 8. Graburne in Bronze. Ausgeführt von der Bronzefabrik A. G. Turgi. — Fig. 8. Urne en bronze de la Fabrique d'objets en bronze A. G. à Turgi.

zustellen, dass sie nicht allzuviel Platz brauchen, dass Ordnung und Uebersicht ein leichtes Auffinden ermögliche, dass die Art der Unterbringung nicht zu sehr schematisch erfolge, an eine Apotheke oder einen Banktresor erinnernd, sondern eine angemessene Würde und Feierlichkeit zeige. Auch sollte es den Angehörigen und Freunden möglich sein, die Stätte, wo die irdischen Ueberbleibsel eines lieben Verstorbenen ruhen, mit einem Kranz und Blumen zu schmücken. Im neuen Rosenbergfriedhof in Winterthur ist der Versuch eines solchen Urnentempelchens oder Kolumbariums gemacht worden (siehe Schweiz. Bau-

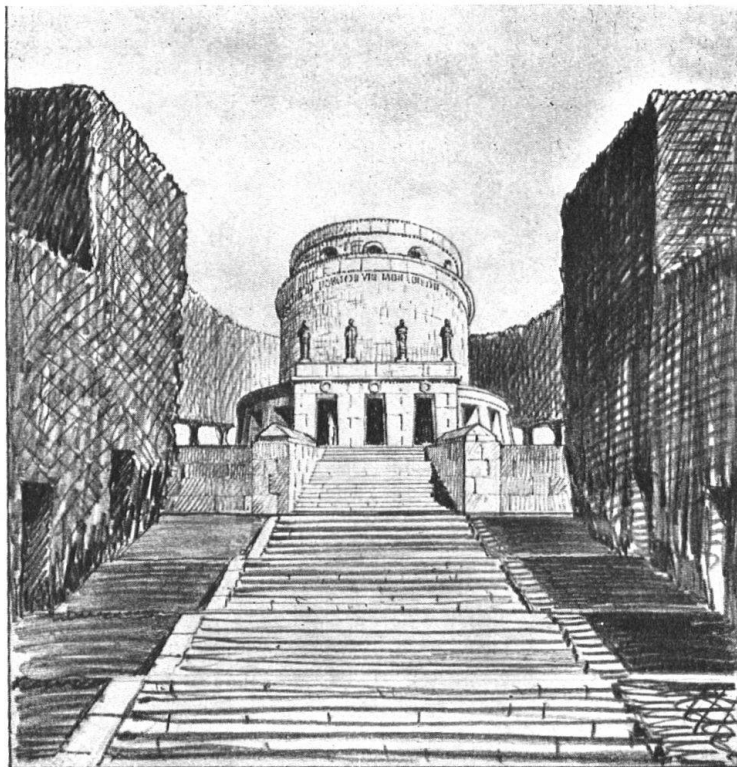


Abb. 9. Entwurf für ein Kolumbarium. Architekten Suter und Burckhardt, Basel.

Fig. 9. Projet de colomnaire. Suter et Burckhardt, architectes, à Bâle.

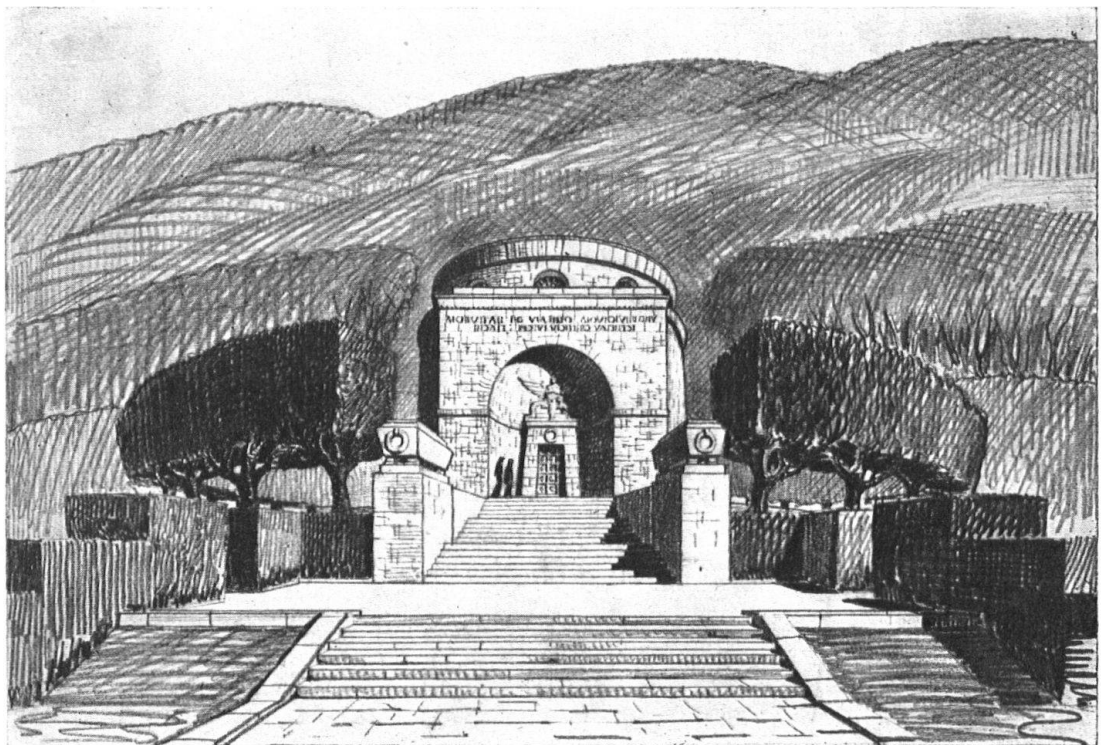


Abb. 10. Entwurf zu einem Kolumbarium. Variante. Architekten Suter und Burckhardt. — Fig. 10. Projet de colomnaire. Variante. Suter et Burckhardt, architectes

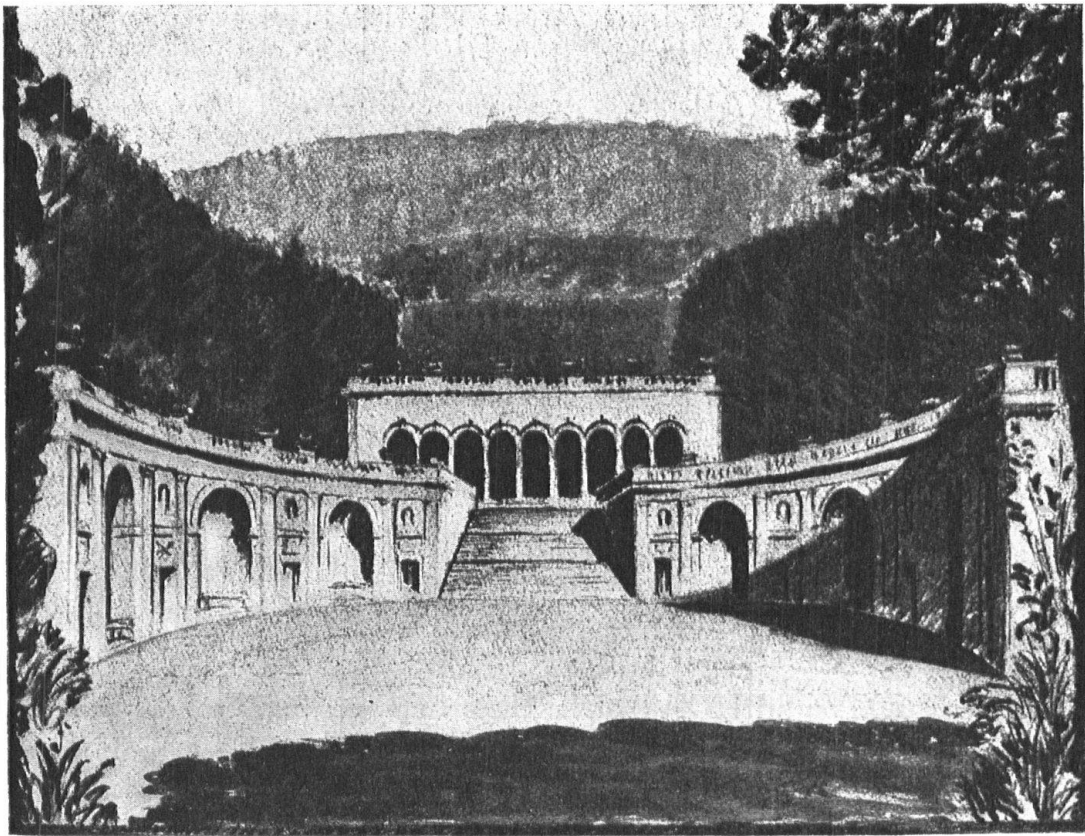


Abb. 11. Entwurf für ein Kolumbarium, Schaubild. Architekten Franz Bräuning, Hans Leu, Basel, und Gartenarchitekt E. Klingelfuss, Zürich. — Fig. 11. Projet de colombaire. Vue d'ensemble. Franz Bräuning et Hans Leu, architectes, à Bâle; E. Klingelfuss, à Zurich, auteur des plans du jardin.

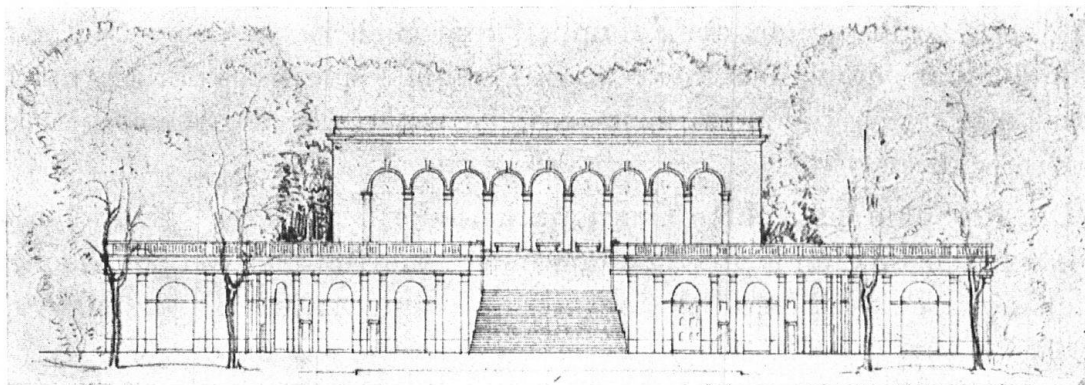


Abb. 12. Entwurf für ein Kolumbarium. Perspektivische Ansicht zu obigem Bilde. — Fig. 12. Projet de colombaire. Vue perspective du projet précédent.



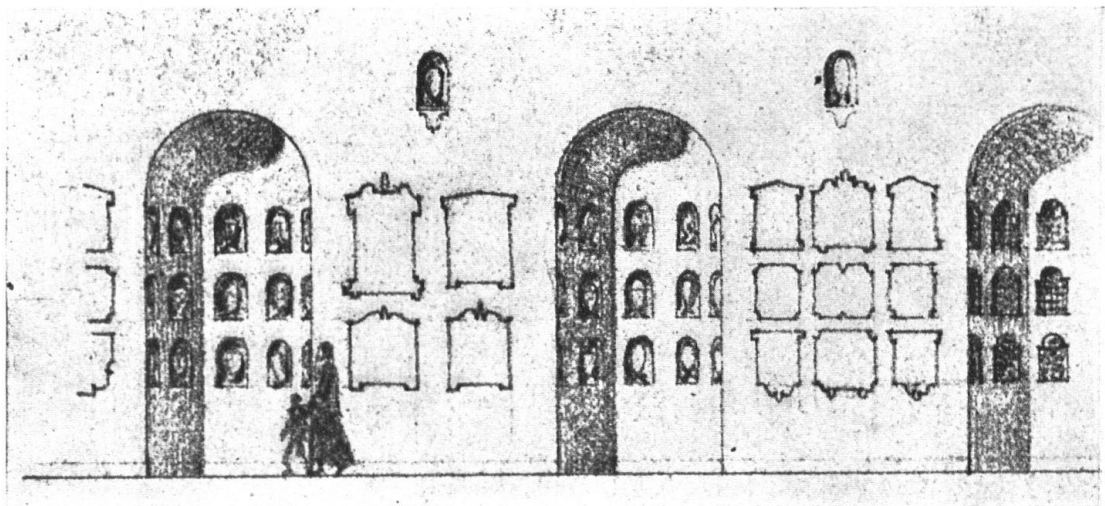


Abb. 13. Entwurf zu einem Kolumbarium. Inneres zu dem Projekte Abb. 11 und 12. — Fig. 13. Projet de colombarie.  
Vue intérieure des projets No. 11 et 12.

zeitung Band LXIV und LXXVI). Die Urnen stehen in Nischen, geschützt vor Diebstahl durch vergoldete Gitter, an welche sich Kränze und Blumen anheften lassen. Im Innern und Aeussern lassen sich zusammen 80 Urnen unterbringen. Dazu kommen noch acht Nischen hinter den Brüstungsplatten, die für die Aufnahme der Asche ganzer Familien dienen. (Abb. 18).

Die Urnen selbst können in den verschiedensten Materialien ausgeführt werden. Es kommen da in Betracht, gebrannter Ton (Terracotta), Marmore aller Art, Speckstein, Alabaster, Bronze und Eisenguss, Kupfer, farbiges Glas, etc. Der Rhythmus der Kolumbariumnischen ist so ausgeprägt, dass die Individualisierung der Urnen das Gesamtbild keineswegs unruhig macht, zumal die Grösse ziemlich konstant bleibt, wohl aber die Monotonie vermieden wird.

Die Produkte schlechten Geschmacks, die bei unsern Friedhöfen so auffällig unangenehm in Erscheinung treten, werden auch bei den Aschenurnen nicht ausbleiben, aber sie werden weniger auffallend wirken. Auch hier wäre eine gute Konvention der Gesamtform erwünscht, die in den Einzelheiten, Schrift und Ornament, dem Einzelnen alle Freiheit offen lässt. Die Industrie, die sich dieses Zweiges bemächtigt, ist wohlberaten, wenn sie sich hiezu die Mitwirkung der allerbesten Künstler sichert.

*R. Rittmeyer, Winterthur.*

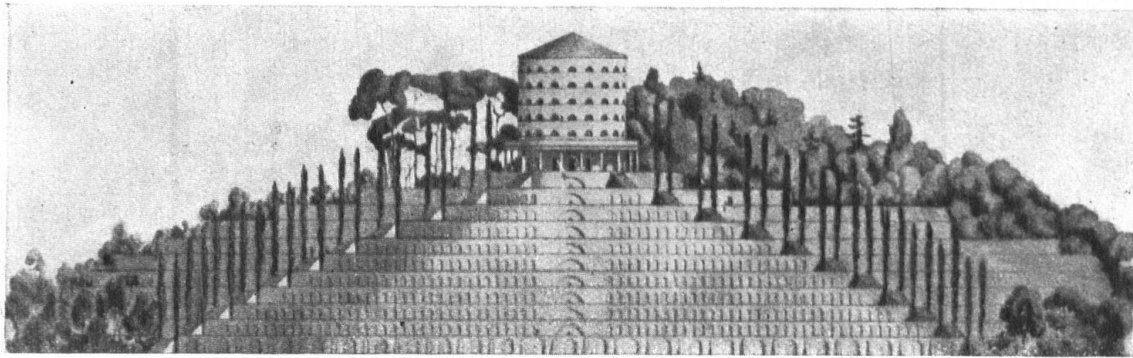


Abb. 14. Entwurf zu einem Kolumbarium. Architekt Hannes Meyer, Freidorf bei Basel. — Fig. 14. Projet de colomnaire, Hannes Meyer, architecte, Freidorf près Bâle.

Unsere Abbildungen 9—17 sind nach Entwürfen, für den Wettbewerb zu einem Friedhof am Hörnli bei Basel ausgeführt. Da noch recht wenig grosse und mustergültige Kolumbarienanlagen bestehen, war es uns erwünscht, aus dem Ideenreichtum schöpfen zu dürfen, den diese Basler Konkurrenz zeitigte; nicht zuletzt wurden wir dazu ange-regt durch Hans Bernoulli's Glossen zum Basler Friedhofwettbewerb in dem trefflichen Basler Heft (No. 8, 1923) des „Werk“.

Dem Beschauer unserer Bilder wird zweifellos offenbar, dass dem heutigen Bau-schaffen mannigfache, durchaus zweckdienliche und künstlerische Formen zur Verfügung stehen, um eine bisher meist vernachlässigte Aufgabe der Friedhofgestaltung zu lösen. Man beachte die grossen Möglichkeiten von der, an gute, wohlverstandene Tradition gebundenen monumentalen Form (Abb. 9—13) bis zur geistreichen Freiheit der Auf-fassung und Zeichnung (Abb. 16—17), von gefühlter antiker Grösse (Abb. 15), mit ihrer Einheit von Natur und Menschenwerk bis zum in Stein gestalteten sozialen Ge-danken (Abb. 14): Unterordnung des Individuellen unter eine gemeinsame Idee und Bindung, hier ausgedrückt im hochragenden Rundtempel.

(Red.)

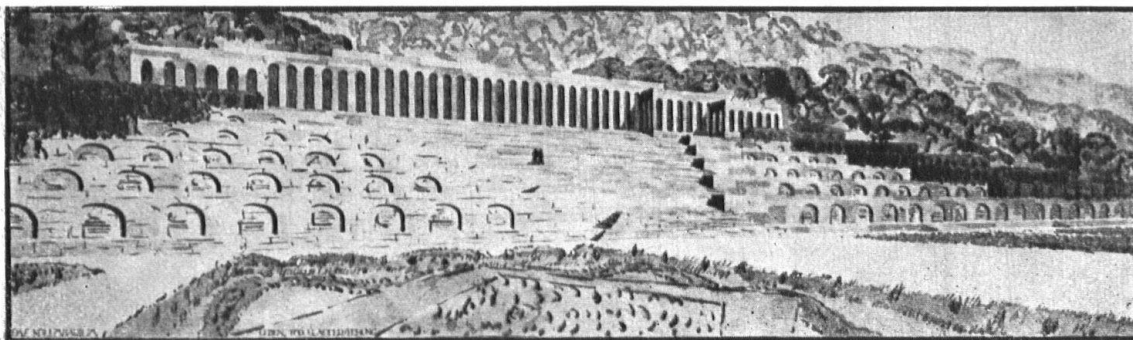


Abb. 15. Entwurf zu einem Kolumbarium. Architekt Paul Camenisch, Basel. — Fig. 15. Projet de colomnaire. Paul Camenisch, architecte, Bâle.



Abb. 16. Entwurf zu einem Kolumbarium. Architekt Prof. Hans Bernoulli, Basel. —

Fig. 16. Projet de colombaire par Mr. le professeur Hans Bernoulli, Bâle.

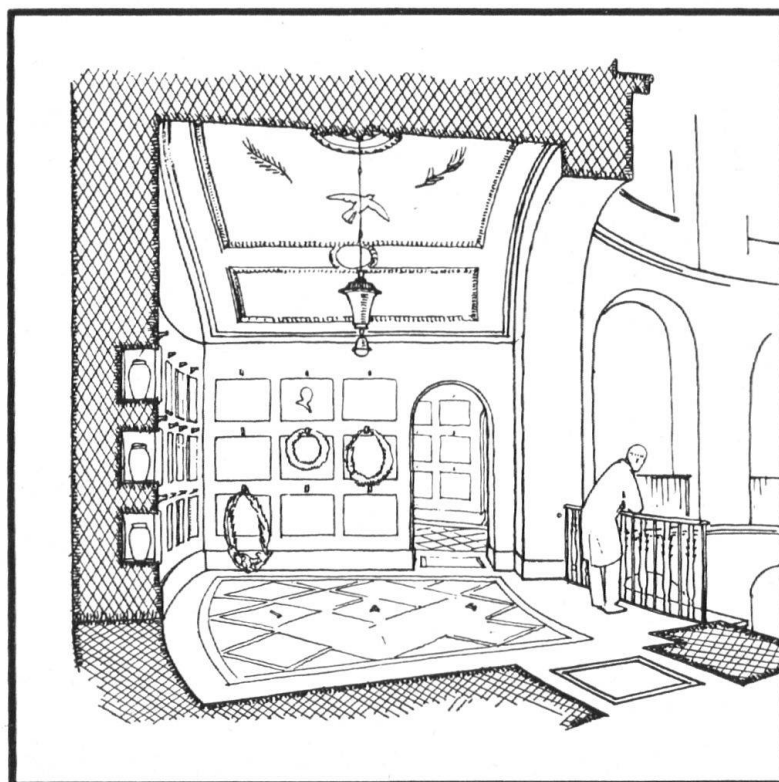


Abb. 17. Inneres des Kolumbariums. Entwurf: Architekt Prof. Hans Bernoulli, Basel. —

Fig. 17. Intérieur du colombaire. Projet de Mr. le professeur Bernoulli, architecte, Bâle.