

Zeitschrift: Schweizer Hebamme : offizielle Zeitschrift des Schweizerischen Hebammenverbandes = Sage-femme suisse : journal officiel de l'Association suisse des sages-femmes = Levatrice svizzera : giornale ufficiale dell'Associazione svizzera delle levatrici

Herausgeber: Schweizerischer Hebammenverband

Band: 95 (1997)

Heft: 1

Rubrik: Mitteilungen = Communications

Nutzungsbedingungen

Die ETH-Bibliothek ist die Anbieterin der digitalisierten Zeitschriften auf E-Periodica. Sie besitzt keine Urheberrechte an den Zeitschriften und ist nicht verantwortlich für deren Inhalte. Die Rechte liegen in der Regel bei den Herausgebern beziehungsweise den externen Rechteinhabern. Das Veröffentlichen von Bildern in Print- und Online-Publikationen sowie auf Social Media-Kanälen oder Webseiten ist nur mit vorheriger Genehmigung der Rechteinhaber erlaubt. [Mehr erfahren](#)

Conditions d'utilisation

L'ETH Library est le fournisseur des revues numérisées. Elle ne détient aucun droit d'auteur sur les revues et n'est pas responsable de leur contenu. En règle générale, les droits sont détenus par les éditeurs ou les détenteurs de droits externes. La reproduction d'images dans des publications imprimées ou en ligne ainsi que sur des canaux de médias sociaux ou des sites web n'est autorisée qu'avec l'accord préalable des détenteurs des droits. [En savoir plus](#)

Terms of use

The ETH Library is the provider of the digitised journals. It does not own any copyrights to the journals and is not responsible for their content. The rights usually lie with the publishers or the external rights holders. Publishing images in print and online publications, as well as on social media channels or websites, is only permitted with the prior consent of the rights holders. [Find out more](#)

Download PDF: 12.02.2026

ETH-Bibliothek Zürich, E-Periodica, <https://www.e-periodica.ch>

effet, habituellement, une accouchée se voit attribuer une sage-femme à domicile seulement pour autant qu'elle effectue un accouchement ambulatoire ou qu'elle sorte de la maternité avant les quatre jours «normaux» de post-partum hospitalier. Si la femme demande une sage-femme à domicile après ce séjour jugé en général suffisant, elle doit avoir alors une ordonnance du médecin, pour que ces visites soient prises en charge par les caisses-maladie.

S'il est vrai que dix jours de visites à domicile sont couverts automatiquement par les caisses, il faut ajouter que, souvent, les femmes suivies à domicile restent en contact téléphonique plusieurs semaines (voire plusieurs mois!) avec leur sage-femme, quand celles-ci rencontrent des problèmes dans leur post-partum tardif.

Un espace pour chacun

Dans le processus de découverte de ses compétences de mère, le fait que la sage-femme ne soit présente que une à deux heures par jour a sans doute et paradoxalement un effet positif dans le développement de l'autonomie et de la confiance en soi de la nouvelle mère. Même si la femme peut téléphoner à tout moment à sa sage-femme, la mère est seule avec son enfant pendant de nombreuses heures du jour et de la nuit, et elle constate en général qu'elle est capable de s'occuper de son bébé.

L'intervention quotidienne de la sage-femme est si sporadique qu'à aucun moment la femme ne peut penser que l'enfant progresse surtout «grâce à la sage-femme», ou «grâce à l'institution sages-femmes». Il n'y a pas de confusion sur le rôle principal de cette grande première: la mère est essentielle, déterminante, meilleure! Elle découvre son rôle, à la fois nécessaire et praticable.

Dans la confiance

Parfois, lorsqu'une situation semble compliquée ou malheureuse de façon persistante, la sage-femme essaie d'aider la mère ou le groupe familial à préciser son malaise. Dans un rapport de confiance «vieux» déjà de plusieurs jours ou semaines, les problèmes et les conseils se disent et s'écoulent peut-être plus facilement. En ce sens, la sage-femme amène elle aussi son grain de sable à la prévention des troubles intra-familiaux, porteurs de violence parfois dans leurs développements ultérieurs. ◀



Prof. Jean-Paul Gallet et Dr
Jérôme Valleteau de Mouillac

► La petite enfance De la naissance à 4 ans

Editions du Seuil

Deux pédiatres, l'un d'hôpital, l'autre de ville, font part de leur expérience. Ils répondent aux multiples questions que se posent les jeunes parents qui, souvent inquiets ou angoissés, ne savent pas toujours à qui s'adresser. Vous trouverez dans cet ouvrage l'information claire, simple et immédiatement utilisable que vous attendez. Une très large part est faite à la découverte du tout-petit, à sa croissance, son développement, sa nutrition, aux conseils de prévention. La maladie y est abordée sous l'angle des symptômes que constatent les parents et qu'ils doivent apprendre à interpréter: pourquoi pleure-t-il? Que signifie cette fièvre brutale et comment en apprécier la gravité? Que faire devant cette diarrhée, ce poids qui stagne, ce biberon refusé, etc. Ce livre est le complément du dialogue entre les parents et le médecin d'enfant... le guide irremplaçable de la petite enfance. Le professeur Jean-Paul Gallet est chef de service de pédiatrie à l'Hôpital Ambroise Paré à Boulogne, et doyen de la Faculté de médecine de Paris-Ouest. Le docteur Jérôme Valleteau de Mouillac est ancien chef de clinique assistant. Pédiatre de ville, il est également attaché consultant dans le service de pédiatrie de l'Hôpital Ambroise Paré.

Mousse Boulanger

► La petite Emma

1996, 139 p., Ed. de l'Hèbe, 1772 Grolley

Le témoignage d'Emma, que nous transmet Mousse Boulanger, est à lire absolument. Pour ne pas oublier que les droits de l'enfant sont un acquis très récent. Dans les premières décennies de ce siècle, en Suisse, la vente d'enfants, l'exploitation de leur travail et leur exploitation sexuelle, les coups, la misère sociale et affective, le refus de scolarité et la faim ont été le lot de combien d'enfants?

La vie d'Emma est bouleversante et, au fil des pages, devient inoubliable.

Hubert Van Gijsegheem

► L'enfant mis à nu

1992, 286 pages, Ed. du Méridien, Montréal

Les professionnels des réseaux social et judiciaire sont confrontés quotidiennement à la délicate tâche de déterminer la véracité d'un dévoilement d'abus sexuel. Cette tâche est devenue néanmoins impérative depuis que, en Amérique du Nord, le nombre de fausses allégations a commencé à augmenter dramatiquement, spécialement dans le contexte de causes de divorce ou de droit de visite. Ce recueil de textes se penche sur la crédibilité de la déclaration de l'enfant alléguant un abus sexuel. Tout en faisant état de la recherche récente, il propose non seulement un protocole d'entrevue susceptible de contaminer le moins possible la déclaration de l'enfant, mais il fait aussi le tour des attitudes que peuvent utiliser les experts pour discerner le vrai du faux.

Huit femmes sur dix souffrent de complications d'une grossesse

► La santé maternelle au Bangladesh rural

Une étude sur la morbidité maternelle¹ a été exécutée par le Bangladesh Committee for Rural Advancement en collaboration avec la London School of Hygiene and Tropical Medicine. Ces deux institutions ont organisé un atelier au cours duquel des représentants d'organes nationaux et internationaux qui s'occupent de santé maternelle ont analysé les résultats de l'étude. Etant donné l'ampleur des problèmes de santé du post-partum, les participants ont formulé plusieurs recommandations visant notamment à:

- promouvoir les soins du post-partum;
- prévoir des visites postnatales à domicile;

- encourager l'allaitement au sein;
- distribuer des antibiotiques contre les infections et du fer contre l'anémie pendant la période du post-partum;
- encourager l'hygiène périnéale;
- sensibiliser la communauté au problème des urgences obstétricales;
- améliorer la formation, la surveillance et l'évaluation des accoucheuses traditionnelles;
- assurer des soins de maternité complets répondant aux besoins de toutes les femmes enceintes, et pas seulement de celles qui présentent une grossesse «à risque»;
- offrir des prestations aux adolescentes pour tenir compte des besoins particuliers des jeunes femmes qui accouchent pour la première fois.

¹ Morbidité maternelle dans le Bangladesh rural: étude de la nature et des déterminants de la morbidité maternelle liée à l'accouchement et à la période puerpérale. Dhaka et Londres, 1994. Publié par le Bangladesh Rural Advancement Committee, 66 Mohakhali CIA, Dhaka, 1212, Bangladesh, en collaboration avec la London School of Hygiene and Tropical Medicine, Keppel Street, Londres, Royaume-Uni.

La CRS propose un nouveau mode de garde

► Enfants malades à domicile

La nouvelle formule de garde à domicile des enfants malades mise sur pied par la Croix-Rouge suisse et l'assurance Evidenzia: la famille achète un carnet de 30 bons coûtant 110 francs. Chaque bon correspond à une heure de garde, soit à un tarif horaire de 3 francs 65. Il n'est pas nécessaire d'être affilié à l'Evidenzia pour pouvoir

bénéficier de ce nouveau service. En Suisse romande, 25 sections de la CRS ont adopté le système d'assurance Baby Help. Voici les numéros de téléphone à composer dans les capitales romandes:

Delémont 032 422 85 43. Fribourg 026 322 05 05. Genève: maladies bénignes 022 781 37 72; maladies chroniques 022 827 85 50. Lausanne 021 320 58 75. Neuchâtel 032 725 42 10. Sion 027 323 67 43.

La famille, toujours un parent pauvre

► Sociale, la Suisse?

La Suisse consacre 1,1% de son PIB au secteur social, soit 1% pour la fonction famille et 0,1% pour la fonction maternité (frais d'accouchement couverts par les caisses d'as-

surance maladie). Un taux au-dessous de la moyenne des pays de l'Union européenne, laquelle est de 1,7% (3,5% au Danemark, 2,7% en France).

A propos de l'avortement

L'école de sages-femmes de Zurich prend position

► Nous devons collaborer lors d'IVG

Dans le canton de Zurich, toute femme qui choisit d'apprendre le métier de sage-femme doit être d'accord de collaborer lors d'interruptions de grossesse faites après la 16^e semaine (généralement pour cause de malformation du fœtus). Par 92 voix contre 48, le Grand Conseil zurichois a rejeté un postulat du parti évangélique qui demandait une exception pour les élèves de l'école de sages-femmes opposées à l'avortement. Dans cette école, le nombre d'élèves refusant de participer à de telles in-

terventions avait tellement augmenté que la direction avait dû refuser toute nouvelle dispense. Verena Diener, conseillère d'Etat, a souligné l'importance de ne pas laisser s'infiltrer les idées fondamentalistes dans nos hôpitaux. Le Grand Conseil a estimé que le droit des femmes à être soutenues avait la priorité sur les scrupules des élèves.

La section zurichoise de l'Association suisse des sages-femmes s'était également déclarée opposée à de telles exceptions.

La libéralisation de l'IVG n'augmente pas la demande

► Situation en Angleterre

Le nombre d'IG a diminué de 13% entre 1990 et 1995. La baisse est de 18 500 (10,6%) auprès des femmes domiciliées en Angleterre et de 3650 (28%) en ce qui concerne les femmes venant d'autres pays pour obtenir une IG en Angleterre.

Au début des années 70, l'Angleterre était un des premiers pays de l'Europe de l'Ouest à libéraliser l'avortement, plus de 50 000 femmes par année venaient des autres pays pour une IG. En 1995, elles n'étaient plus que 9300.

Quelles démarches accomplir pour couples binationaux?

► Service d'information et de consultation

La Fondation suisse du Service Social International (SSI), sise à Genève, offre depuis janvier 1996 un nouveau service de consultation qui s'adresse plus particulièrement aux couples ou familles binationaux. Aucun service en Suisse romande n'était à même, jusqu'ici, d'offrir un lieu d'accueil spécifique. Cette consultation a pour but de répondre aux multiples questions qui peuvent se poser à un couple

binational concernant l'intégration en Suisse ou à l'étranger. Elle permet d'obtenir des informations sur les démarches à accomplir en vue du mariage, sur le droit de la famille, la nationalité, le statut légal, mais également sur les questions relatives aux coutumes, à la religion, à la langue et à l'éducation des enfants, etc.

Les consultations ont lieu sur rendez-vous aux heures de bureau.



Stellenangebote

Direktwahl: 071 226 92 70

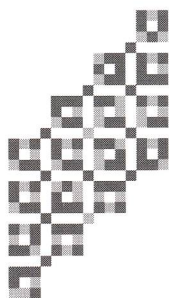
Offres d'emploi

Offerte d'impiego

Inseratenschluss für Stellenanzeigen: jeweils am 15. des Vormonats
Dernier délai pour les offres d'emploi: le 15 du mois précédent

Zürich Klinik Im Park

Eine Klinik
der Hirslanden-Gruppe



Die Hirslanden-Gruppe
Clinique Cecil Lausanne ☐
Klinik Beau-Site Bern ☐
Klinik Hirslanden Zürich ☐
Klinik Im Park Zürich ☒
Klinik Im Schachen Aarau ☐

Wir sind eine moderne Privatklinik mit Belegarztsystem.
140 Betten, hohem Niveau und einer angenehmen Atmosphäre.

Über 600 Babies erblicken jährlich in unserem Haus das Licht der Welt.
Zur Verstärkung unseres Hebammen-Teams brauchen wir Sie! Als

diplomierte Hebamme

sind Sie für die Sicherstellung einer optimalen und individuellen
Betreuung der Schwangeren, Gebärenden und Neugeborenen
verantwortlich.

Für diese spannende Tätigkeit wünschen wir uns eine einfühlsame und
verantwortungsbewusste Hebamme mit Berufserfahrung. Über das was
wir zu bieten haben ausser fortschrittlichen Sozialleistungen wie
5 Wochen Ferien, würden wir uns gerne mit Ihnen persönlich unterhal-
ten.

Interessiert? Dann senden Sie bitte Ihre Bewerbungsunterlagen an
Leiterin Personal, Frau Brigitte Lutz.

Klinik im Park, Personalabteilung, Seestrasse 220, CH-8027 Zürich.

Ospedale regionale della Beata Vergine

L'ospedale regionale della Beata Vergine di
Mendrisio cerca:

1 ostetrica responsabile per il reparto di ostetricia e le sale parto

Offriamo:

- lavoro in un team
- condizioni di lavoro e salariali secondo R.O.C.
- possibilità di perfezionamento professionale

Requisiti:

- diploma di ostetrica, rilasciato dalla Croce Rossa Svizzera o diploma riconosciuto equivalente
- esperienza professionale di almeno 2 anni
- capacità di organizzazione
- flessibilità e spirito d'iniziativa
- capacità relazionale e di comunicazione con le varie figure professionali
- attitudine alla conduzione e alla gestione del personale

Entrata in funzione:

Possibilmente nei primi mesi del 1997, o da concordare con la direzione dell'ospedale.

Le offerte corredate dai documenti usuali sono da inviare all'Ospedale regionale della Beata Vergine, 6850 Mendrisio.

Informazioni: sig. Claudio Mercolli, capoinfermiere,
tel. 091 646 01 01

643805/004

HÔPITAL J. DALER SPITAL

Eine Stiftung des privaten Rechts,
21 Betten in der Geburtenabteilung (600 Geburten pro Jahr),
vergift den Posten einer

Leitenden Hebamme

Verantwortliche für die «Mutter-Kind-Station» und den Gebärsaal

Sie besitzen:

- ein vom Schweizerischen Roten Kreuz anerkanntes Hebammen-Diplom
- mindestens 3 Jahre Berufserfahrung
- Kaderausbildung (VESKA/ESEI oder Gleichwertiges), bzw. Motivation, diese zu erlangen
- Fähigkeit, ein Team zu leiten
- Verantwortungsbewusstsein
- Fähigkeit, zur Zusammenarbeit mit anderen
- Dynamik, Initiative
- Einsatzbereitschaft für eine qualitativ hochwertige Pflege
- Sehr gute Kenntnisse der französischen und der deutschen Sprache

Wir bieten:

- eine Kaderstellung in einem angenehmen Arbeitsklima
- gute Arbeitsbedingungen
- ausgezeichnete Sozialleistungen und Weiterbildungsmöglichkeiten
- Stellenantritt nach Vereinbarung

Für weitere Informationen nehmen Sie bitte Kontakt mit Frau
Marinette Dousse, Pflegedienstleiterin, Telefon 026 422 21 91, auf.

Bitte richten Sie Ihre handschriftliche Bewerbung bis zum
20. Januar 1997 an die Direktion des J.-Daler-Spitals, Postfach,
1703 Freiburg.

359805/002



Das Team vom Geburtshaus Fruthwilen sucht
berufserfahrene

Hebamme ab April 1997

Wir begleiten Frauen und Paare während Schwangerschaft, Geburt und Wochenbett individuell und ganzheitlich.

Engagement ist gefragt!

Wir freuen uns auf Ihren Anruf oder Ihre schriftliche Bewerbung.

Das Geburtshaus

Hubhalde, 8559 Fruthwilen, Telefon 071 664 30 30

081124/001



Wir – ein Akutspital mit 150 Betten am oberen Zürichsee – suchen infolge Krankheitsausfall auf sofort eine

Leitende Hebamme

sowie eine

Hebamme

Für die etwa 450 Geburten im Jahr steht eine moderne Gebärdabteilung mit alternativen Gebärdmöglichkeiten zur Verfügung. Zu den Aufgaben gehört auch die Schwangeren-Betreuung auf der Station oder ambulant im Gebärdsaal.

Unsere **Leitende Oberschwester Irene Honhoff** gibt Ihnen gerne weitere Auskunft (**Tel. 055 451 34 02**). Bitte senden Sie Ihre schriftliche Bewerbung an das **Regionalspital Lachen, Personalabteilung, Postfach 238, 8853 Lachen**.

575800/009

DIPLOMIERTE HEBAMME als Leiterin der Gebärdabteilung

Weil die bisherige Stelleninhaberin eine neue Aufgabe in unserem Spital übernimmt, suchen wir per sofort oder nach Vereinbarung ihre Nachfolgerin.

Eine mehrjährige Berufs- und Führungserfahrung sowie nachgewiesene Fort- und Weiterbildungen sind Voraussetzungen für diese interessante und anspruchsvolle berufliche Herausforderung.

Die individuelle Begleitung der schwangeren und gebärenden Frauen, der Wöchnerinnen und Neugeborenen ist uns ein zentrales Anliegen. Die kooperative Zusammenarbeit mit dem ärztlichen Dienst, der Kinderklinik, der Hebammenschule Zürich und den vernetzten Dienststellen des Spitals sind für die Umsetzung unserer Ziele unerlässlich.

Wir erwarten, dass der traditionelle, integrative Führungsstil auf unserer Gebärdabteilung fortgesetzt wird.

Wir bieten Ihnen die notwendigen Kompetenzen und kreativen Freiräume für die Aufgabenerfüllung sowie ein angemessenes Salär mit weitreichenden Sozialleistungen.

Frau Marianna Ludi, Leiterin der Gebärdabteilung ad interim, **Telefon 062-838 41 41** (Sucher 8/50 68 verlangen)

und **Herr Prof. Dr. med. W. Stoll**, Chefarzt der Frauenklinik, **Telefon 062-838 50 71**, informieren Sie gerne weiter.

Ihre schriftliche Bewerbung mit den üblichen Unterlagen richten Sie bitte an:
Kantonsspital Aarau, Frau F. Alder, Leiterin Pflegedienst, 5001 Aarau



KANTONSSPITAL
AARAU

Freiberufliche

DAS HEBAMMENTEAM LA VIE IN OLTEN SUCHT AUF DEN
1. APRIL 1997 ODER NACH VEREINBARUNG EINE

HEBAMME

ca. 50%

BIST DU INTERESSIERT, IN DIE FREIBERUFLICHE HEBAMMEN-
ARBEIT EINZUSTEIGEN? DANN RUFE UNS GANZ UNVER-
BINDLICH AN!

ALLES WEITERE ERFAHST DU UNTER: TELEFON 062/212 74 04
(MO.-FR. 9.00-11.00/13.30-16.00, SA. 9.00-11.00 UHR)

GENOSSENSCHAFTLICHE, HEBAMMENPRAXIS LA VIE, JURASTRASSE 9, 4600 OLTEN

KANTONSSPITAL OLTEN

4600 Olten, Baslerstrasse 150
Telefon 062 206 41 11



In unser Team suchen wir auf 1. Februar 1997 oder nach
Vereinbarung eine einsatzfreudige, offene und verantwor-
tungsbewusste

Hebamme (ca. 60%)

die gerne selbständig arbeitet und die mithilft, unsere
jetzigen Kompetenzen in der Geburtsabteilung auch in
Zukunft zu erhalten.

Wir haben pro Jahr etwa 650 Geburten und arbeiten in
drei Schichten. Die Gebärsaalleitung wird durch zwei
Hebammen geteilt.

Neben der Betreuung der Frauen während der Geburt
pflegen und überwachen wir hospitalisierte schwangere
Frauen und führen ambulante Schwangerschaftskontrol-
len durch. Zusätzlich sind wir für die Ausbildung von
Hebammen-, Kinderkrankenschwestern- und Kinderpfle-
gerinnenschülerinnen im Gebärsaal verantwortlich.

Für uns ist es wichtig, dass sich die Frauen und ihre
Partner wohlfühlen, dass auf die individuellen Wünsche
und Vorstellungen eingegangen wird und dass bei nor-
malen, komplikationslosen Geburten keine unnötigen
Eingriffe in das Geburtsgeschehen vorgenommen
werden.

Falls Dich diese Stelle interessiert, erteilen wir Dir gerne
nähere Auskunft unter Telefon 062 206 44 14, oder Du
schickst Deine Bewerbungsunterlagen an folgende
Adresse:

Kantonsspital Olten, Leitungsteam Gebärsaal,
Baslerstrasse 150, 4600 Olten

695800/004

Am Nabel der Welt

gibt's Hebammenbedarf!

Wir suchen für unser Team eine Kollegin, die
mit Schwung und Freude ihre Erfahrung im
Bereich der Hebammen-Geburtshilfe einbringen
und erweitern möchte.

Ein schöner Arbeitsplatz am Bodensee
wartet auf DICH.

Artemis

Geburtshaus & Hebammenpraxis
Birkenweg 1
9323 Steinach
Telefon/Fax 071 446 10 13

Artemis
Geburtshaus & Hebammenpraxis



Kantonsspital Basel
Universitätskliniken

Die Universitäts-Frauenklinik sucht auf Frühjahr 1997 eine

Hebamme (100%)

Sie interessieren sich für eine anspruchsvolle und verant-
wortungsvolle Aufgabe in einer Universitäts-Klinik, in der
eine fachlich hochqualifizierte und individuelle Geburtshilfe
angeboten wird. Sie beteiligen sich aktiv an der Schülerin-
nenausbildung, leisten Ihren Beitrag zu einer erfolgreichen
interdisziplinären Teamarbeit, sind flexibel und offen ge-
genüber Neuem.

Wir freuen uns, über das Interesse von engagierten Bewer-
berinnen.

Für Vorabinformationen steht Ihnen Frau K. Lüdin, Leitende
Hebamme, Telefon 061/325 90 58, gerne zur
Verfügung.

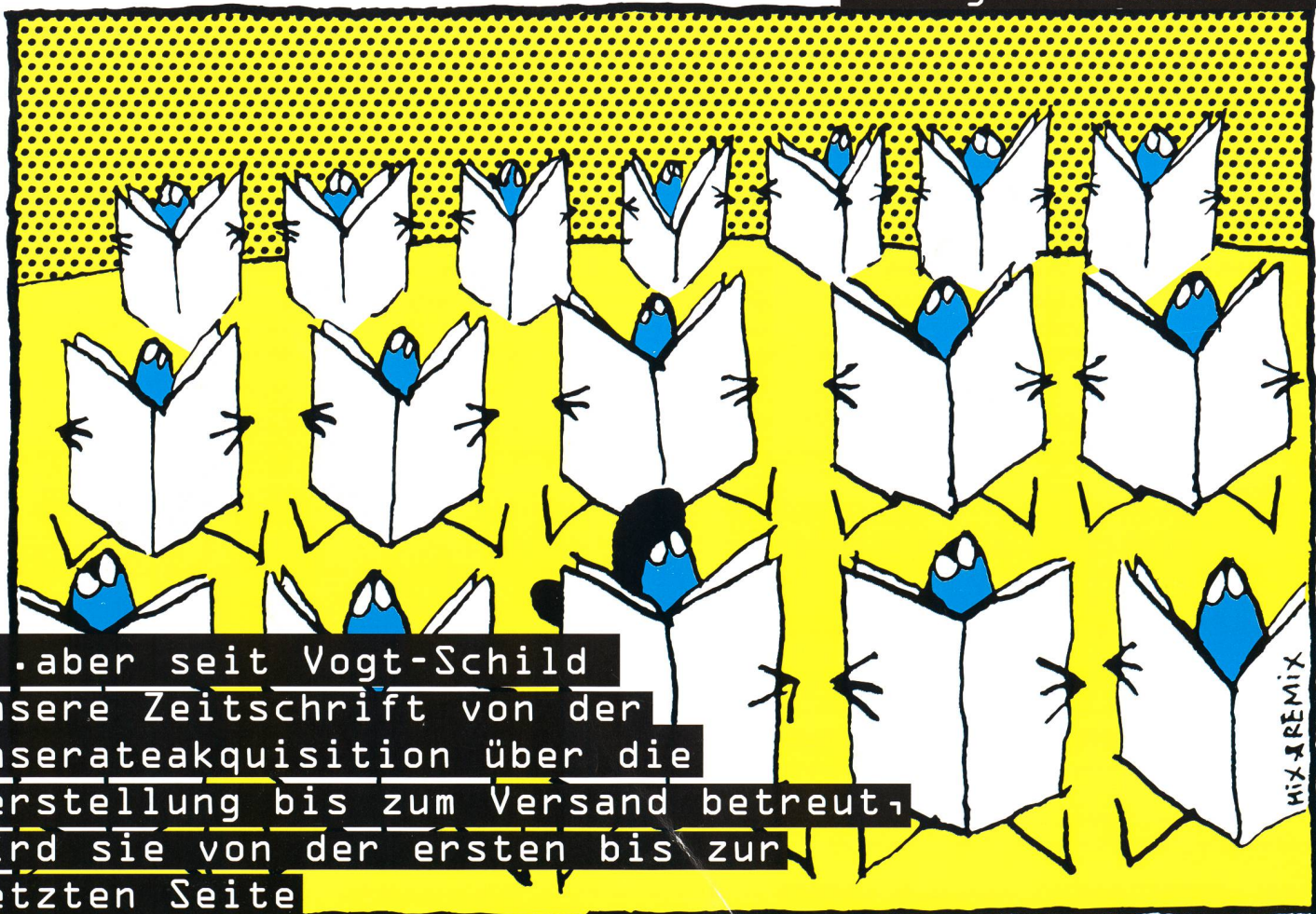
Ihre Bewerbung senden Sie bitte an die
Universitäts-Frauenklinik, Personalabteilung,
4031 Basel.



453367



Früher fühlten
sich unsere Verbandsmitglieder
unserem Verbandsorgan nur
wenig verbunden...



...aber seit Vogt-Schild
unsere Zeitschrift von der
Inserateakquisition über die
Herstellung bis zum Versand betreut,
wird sie von der ersten bis zur
letzten Seite
gelesen.



vogt-schild

druckzentrum

Zuchwilerstrasse 21, 4501 Solothurn
Tel. 032 624 72 38, Fax 032 624 75 15