

Zeitschrift: Hängendörfer Jahrringe : Bilder einer Gemeinde und ihrer Bewohner aus Vergangenheit und Gegenwart
Herausgeber: Hans A. Sigrist
Band: 8 (2021)

Artikel: Die Dünnern in Bildern
Autor: Sigrist, Hans A.
DOI: <https://doi.org/10.5169/seals-1091955>

Nutzungsbedingungen

Die ETH-Bibliothek ist die Anbieterin der digitalisierten Zeitschriften auf E-Periodica. Sie besitzt keine Urheberrechte an den Zeitschriften und ist nicht verantwortlich für deren Inhalte. Die Rechte liegen in der Regel bei den Herausgebern beziehungsweise den externen Rechteinhabern. Das Veröffentlichen von Bildern in Print- und Online-Publikationen sowie auf Social Media-Kanälen oder Webseiten ist nur mit vorheriger Genehmigung der Rechteinhaber erlaubt. [Mehr erfahren](#)

Conditions d'utilisation

L'ETH Library est le fournisseur des revues numérisées. Elle ne détient aucun droit d'auteur sur les revues et n'est pas responsable de leur contenu. En règle générale, les droits sont détenus par les éditeurs ou les détenteurs de droits externes. La reproduction d'images dans des publications imprimées ou en ligne ainsi que sur des canaux de médias sociaux ou des sites web n'est autorisée qu'avec l'accord préalable des détenteurs des droits. [En savoir plus](#)

Terms of use

The ETH Library is the provider of the digitised journals. It does not own any copyrights to the journals and is not responsible for their content. The rights usually lie with the publishers or the external rights holders. Publishing images in print and online publications, as well as on social media channels or websites, is only permitted with the prior consent of the rights holders. [Find out more](#)

Download PDF: 17.04.2026

ETH-Bibliothek Zürich, E-Periodica, <https://www.e-periodica.ch>

Die Dünnern in Bildern

In der ersten Hälfte des letzten Jahrhunderts wurden das Aussehen und die Funktion des Flusslaufes durch Menschenhand stark verändert.

Die landschaftliche Schönheit des Dünnernlaufes, die vielfältige Pflanzen- und Tierwelt am und im Wasser, blieb den meisten Anwohnern verborgen. In ihrem steten Kampf gegen zu viel und für genügend Wasser entwickelten sie wohl ein ambivalentes Verhältnis zur Dünnern. Sonntagsmaler und Fotografen fanden anderswo lohnendere Motive.

Die hier gezeigten Fotos entstanden erst kurz bevor die Dünnerkorrektion in Angriff genommen wurde und sind deshalb

eigentliche Erinnerungsbilder. Das Amt für Umwelt des Kantons Solothurn besitzt eine reichhaltige Fotosammlung, in welcher der Dünnernlauf in seiner gesamten Länge vor, während und nach der Korrektion dokumentiert ist. Die meisten der hier gezeigten Bilder haben namentlich nicht bekannte Fotografen aufgenommen. Die vier mit * bezeichneten Fotos stammen von einem Franz Kissling, Wangen bei Olten, dessen Identität jedoch nicht näher bestimmt werden konnte.

An der alten Dünnern



Abb. 1 – Eine geöffnete Brüsche.

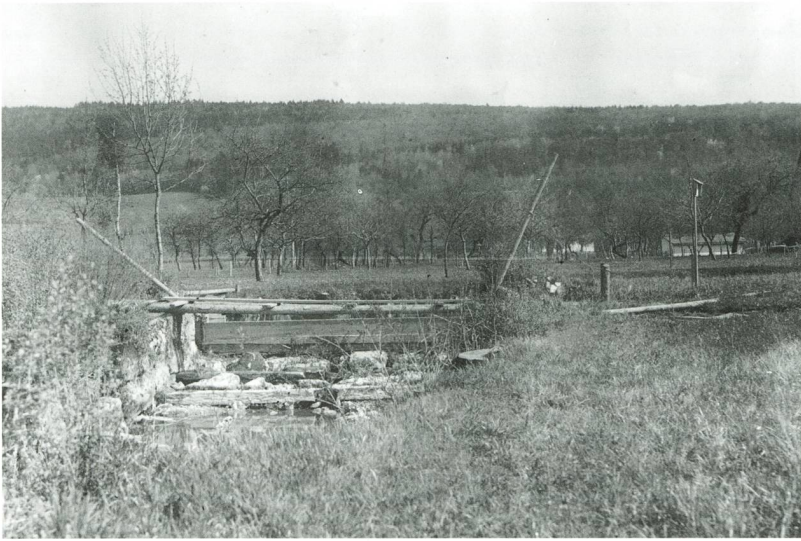


Abb. 2 – Die trocken gelegte breite Mühlibach-Schwelli mit Holzsteg unterhalb der Kappelbrücke. Der schwere Stauladen konnten mit Hilfe der beidseitig sichtbaren langen Stangen (Hebel) angehoben und abgesenkt werden. Aufnahme vom 24.4.1934.*



Abb. 3 – Die Dünnern unterhalb der Kappelbrücke.

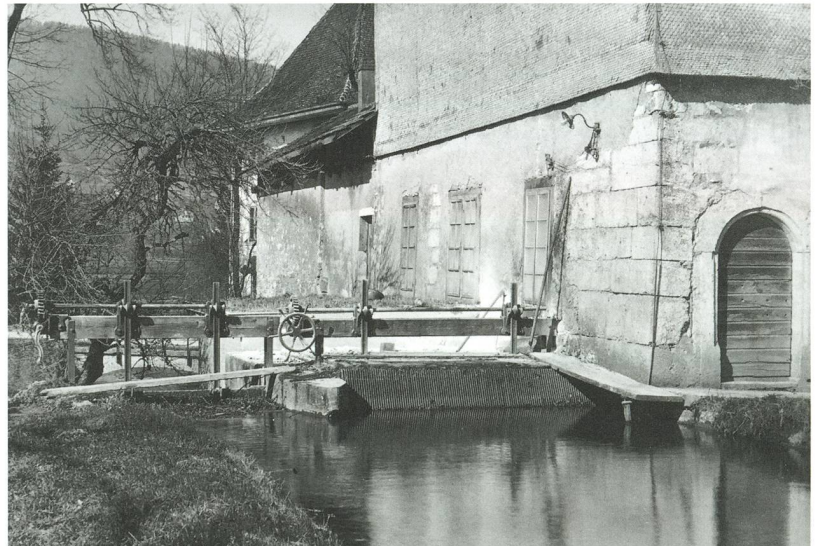


Abb. 4 – Der Mühlekanal gegen Rickenbach. Links hinten die Getreidemühle.

Abb. 5 – Rechts: Die Getreidemühle Rickenbach. Links: Das Wehr für den Abfluss bei Hochwasser.



*Abb. 6 – Die Getreidemühle Rickenbach
Mitte: Der Einlaufrechen. Hinten: Das
Wohngebäude der Müllerfamilie.*



*Abb. 7 – Die Säge Kappel am Auslauf des
Kaltbach. Aufnahme vom 2.4.1934*.*





*Abb. 8 – Der Kappelersteg.
Aufnahme vom 11.4.1934*.*



*Abb. 9 – Die Eisenbahnbrücke westlich
des Bahnhofs Hägendorf, davor der
Gunzgersteg.*

Hochwasser

Abb. 10 – Zwischen Oensingen, Kestenholz und Bipp erstreckt sich der Bippersee. Aufnahme vom 2.12.1935.



Abb. 11 – Bei Hägendorf: Der Dünnerpegel sinkt. Die Fläche längs des Bahndammes (links) ist immer noch überflutet. Aufnahme vom 9.4.1935.



Abb. 12 – Hochwasser oberhalb von Kappel. Aufnahme vom 6.2.1934.*





Abb. 13 – Südlich des Bahndammes bei Hägendorf: Es dauert lange, bis das Wasser im durchtränkten Boden versickert.

Die Dünnernkorrektur



Abb. 14 – Bauarbeiten bei Hägendorf.



Abb. 15 – Blick vom «Dreiländereck» bei der Pritschenmatt flussabwärts zur Eisenbahnbrücke.

*Abb. 16 – Blick fluss-
aufwärts: Schnurgerade
durchschneidet der Kanal
die Dünnernebene.*

