

Zeitschrift: Hängendörfer Jahrringe : Bilder einer Gemeinde und ihrer Bewohner aus Vergangenheit und Gegenwart

Herausgeber: Hans A. Sigrist

Band: 7 (2016)

Rubrik: Autobahn- und Tunnelbau in Bildern

Nutzungsbedingungen

Die ETH-Bibliothek ist die Anbieterin der digitalisierten Zeitschriften auf E-Periodica. Sie besitzt keine Urheberrechte an den Zeitschriften und ist nicht verantwortlich für deren Inhalte. Die Rechte liegen in der Regel bei den Herausgebern beziehungsweise den externen Rechteinhabern. Das Veröffentlichen von Bildern in Print- und Online-Publikationen sowie auf Social Media-Kanälen oder Webseiten ist nur mit vorheriger Genehmigung der Rechteinhaber erlaubt. [Mehr erfahren](#)

Conditions d'utilisation

L'ETH Library est le fournisseur des revues numérisées. Elle ne détient aucun droit d'auteur sur les revues et n'est pas responsable de leur contenu. En règle générale, les droits sont détenus par les éditeurs ou les détenteurs de droits externes. La reproduction d'images dans des publications imprimées ou en ligne ainsi que sur des canaux de médias sociaux ou des sites web n'est autorisée qu'avec l'accord préalable des détenteurs des droits. [En savoir plus](#)

Terms of use

The ETH Library is the provider of the digitised journals. It does not own any copyrights to the journals and is not responsible for their content. The rights usually lie with the publishers or the external rights holders. Publishing images in print and online publications, as well as on social media channels or websites, is only permitted with the prior consent of the rights holders. [Find out more](#)

Download PDF: 17.04.2026

ETH-Bibliothek Zürich, E-Periodica, <https://www.e-periodica.ch>

Autobahn- und Tunnelbau in Bildern

Blick von der Balm auf den noch intakten Talboden des Richenwils. Am Fusse des Hombergs haben der Tunnelbau und der Bau der Unterführung vor dem Tunnelportal begonnen.



Blick vom Tunnelportal Richtung Süden. Links vom Richenwil-Hof ist die Rodung für den Balmeinschnitt zu erkennen.



Sechs Jahre später: Beinahe identischer Standort, gleiche Blickrichtung wie im vorangehenden Bild. Letzte Arbeiten vor der Eröffnung





*Die Tunnelbaustelle von Süden.
Eine kleine Bahn (rechts des Tunnel-
portals) transportiert das beim Vortrieb
der Sohlstollen anfallende Ausbruch-
material aus dem Berg. Im Lokdepot
(links) wurden die Zugmaschinen gewar-
tet und deren Batterien aufgeladen.*

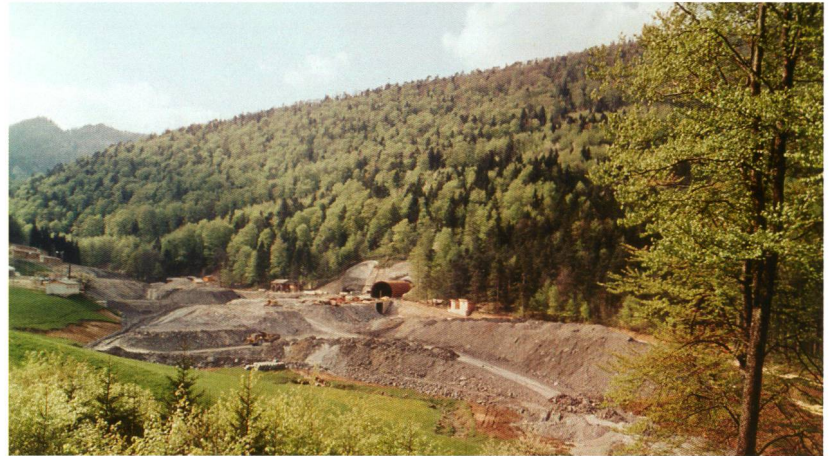


*Die Tunnelbaustelle aus dem Talgrund
gesehen. Die Transportbahn (rechts)
am Entladeplatz*



Der Rickenbach erhält ein neues Bett.

Der Vollaussbruch der Tunnelröhre Ost hat begonnen und die Abraumdeponie wächst.



Der neue Bachlauf ist bereits begrünt. Vor der Bepflanzung der steilen Deponieränder musste eine Drainage eingebaut werden.



Mit Sprengstoff und schwerem Gerät wird dem Fels bei der Balm zu Leibe gerückt.





Sprengung im Balmeinschnitt



Der Durchstich ist geschafft.



Der auf über 80 Tonnen geschätzte Findling kam beim Trasseebau zum Vorschein.

Trasseebau. Der alte Santel-Hof (rechts hinten) ist noch nicht abgebrochen.

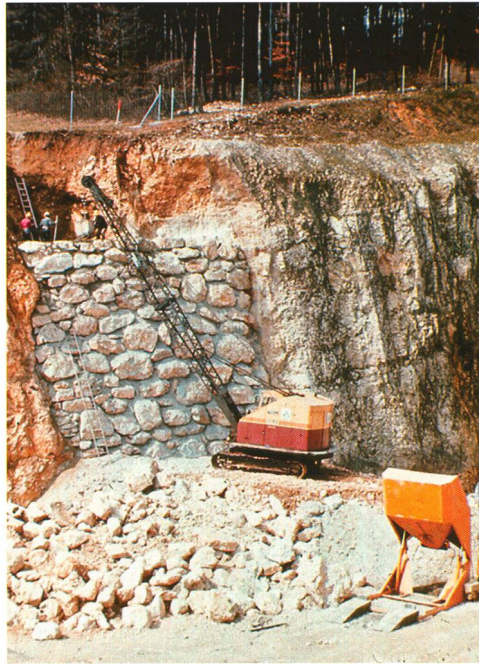


Die unterschiedliche Beschaffenheit der steilen Böschungen macht Probleme.



Loses Material wird entfernt.



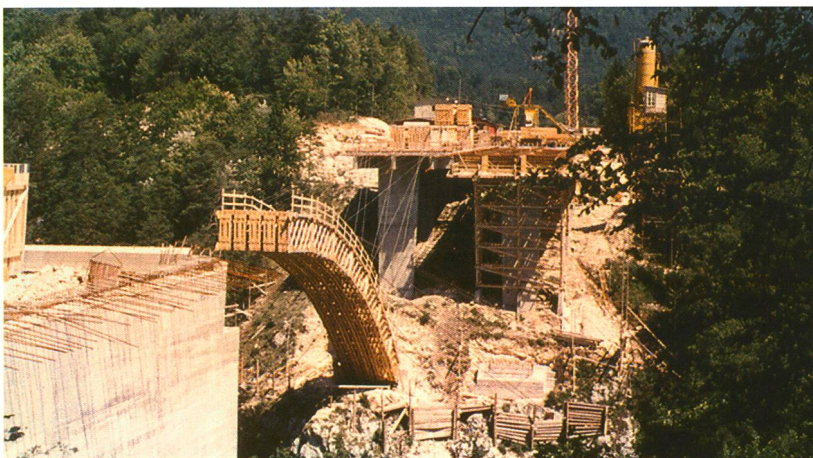


Aufwändige Sicherung einer Böschung

Die Überführung Teufengraben wird betoniert.



Der Durchlass im Santel entsteht.



Eine Leegerüsthälfte für den Bogen der Teufelsbrücke wird positioniert.



Teufelsbrücke: Der Bogen ist betoniert.



Der Brückenbau ist beinahe vollendet.



Für den Bau der Teufelsbrücke wurde ein Kippmasten-Kabelkran mit einer Spannweite von beinahe 250 Metern eingesetzt. Auch bei der Teufengrabenbrücke kam ein solcher Kran zum Einsatz.



Elegant schwingt sich der Brückenbogen über die Tüfelsschlucht.



Baustelle Teufelsbrücke von Südwesten. Rechts unten ist das «Schürli» im Heiligacher zu erkennen. Der Spitzacker und das Ernetfeld rechts oben sind noch nicht überbaut.



Belagseinbau auf der Belchen-Südrampe