

Zeitschrift: Hägendörfer Jahrringe : Bilder einer Gemeinde und ihrer Bewohner aus Vergangenheit und Gegenwart
Herausgeber: Hans A. Sigrist
Band: 7 (2016)

Artikel: Hägendorf aus der Vogelschau : Luftaufnahmen von Werner Rubin
Autor: Sigrist, Hans A.
DOI: <https://doi.org/10.5169/seals-1091987>

Nutzungsbedingungen

Die ETH-Bibliothek ist die Anbieterin der digitalisierten Zeitschriften auf E-Periodica. Sie besitzt keine Urheberrechte an den Zeitschriften und ist nicht verantwortlich für deren Inhalte. Die Rechte liegen in der Regel bei den Herausgebern beziehungsweise den externen Rechteinhabern. Das Veröffentlichen von Bildern in Print- und Online-Publikationen sowie auf Social Media-Kanälen oder Webseiten ist nur mit vorheriger Genehmigung der Rechteinhaber erlaubt. [Mehr erfahren](#)

Conditions d'utilisation

L'ETH Library est le fournisseur des revues numérisées. Elle ne détient aucun droit d'auteur sur les revues et n'est pas responsable de leur contenu. En règle générale, les droits sont détenus par les éditeurs ou les détenteurs de droits externes. La reproduction d'images dans des publications imprimées ou en ligne ainsi que sur des canaux de médias sociaux ou des sites web n'est autorisée qu'avec l'accord préalable des détenteurs des droits. [En savoir plus](#)

Terms of use

The ETH Library is the provider of the digitised journals. It does not own any copyrights to the journals and is not responsible for their content. The rights usually lie with the publishers or the external rights holders. Publishing images in print and online publications, as well as on social media channels or websites, is only permitted with the prior consent of the rights holders. [Find out more](#)

Download PDF: 05.02.2026

ETH-Bibliothek Zürich, E-Periodica, <https://www.e-periodica.ch>

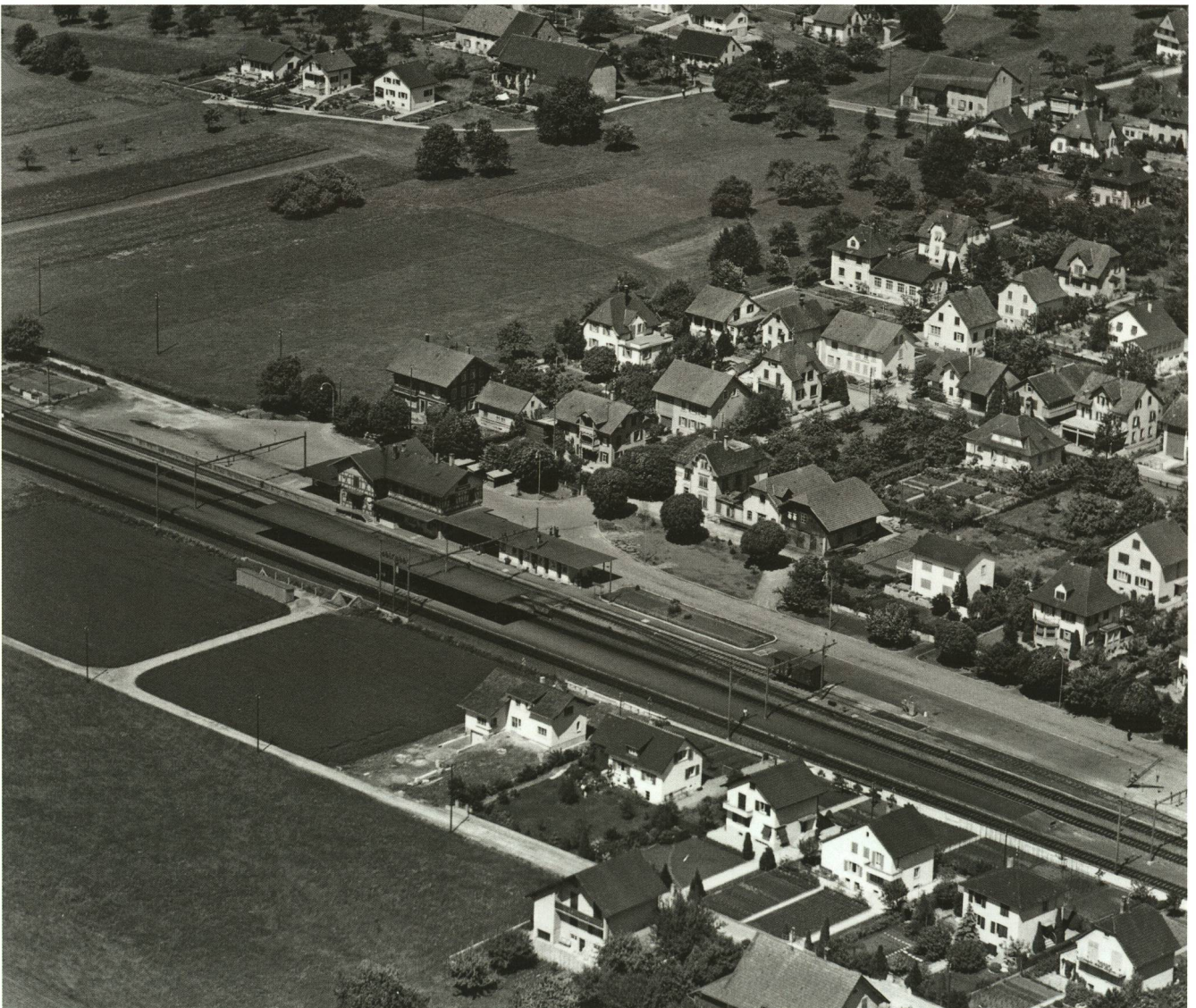
Hägendorf aus der Vogelschau

Luftaufnahmen von Werner Rubin

Die erste Luftaufnahmen von Hägendorf machte der gelernte Fotograf und Flugpionier Walter Mittelholzer 1924. Bald

danach wurden Flugaufnahmen für die Ansichtskartenindustrie zum Renner. Verschiedenste Anbieter drängten auf den

*Bahnhofquartier
und Breitenweg*



Markt.¹ Zwar unterschied sich deren Bildqualität teils erheblich, praktisch gleich blieb hingegen die Bildauswahl. Gezeigt wurde das über der Dünnernebene aufgenommene Siedlungsbild des ganzen Dorfes am Jurahang oder Aufnahmen einzelner Dorfteile.

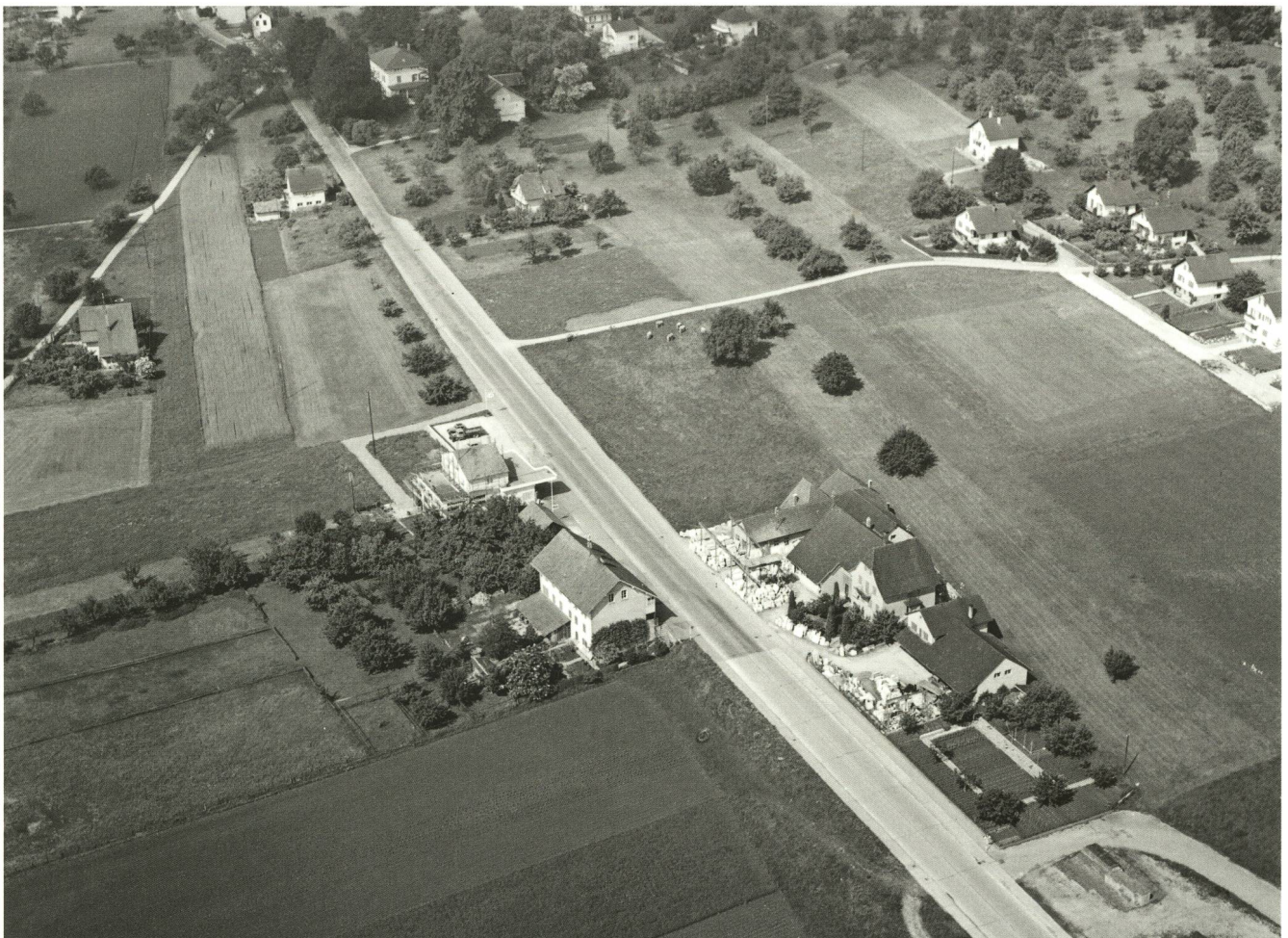
Werner Rubin (1909–2004), der von 1930 bis 2003 das Fotohaus Rubin an der Ringstrasse 16 in Olten führte, suchte nicht das Ansichtskartensujet. Er dokumentierte mit seiner Kamera landschaftliche, bauliche, industrielle und gesellschaftliche Veränderungen in der Stadt und der Region². Es erstaunt deshalb nicht, dass er auch Hägendorf aus der Luft in den Fokus nahm, zeichnete sich doch hier immer

deutlicher eine durch den Bauboom ausgelöste Zersiedelung ab. Um 1950 hatten sich erste Industriebetriebe im «Grünen» angesiedelt und in den 1960er-Jahren war am Jurasüdfuss der Autobahnbau im Gang.

Nachstehend ist eine Auswahl der insgesamt 29 Rubin-Luftaufnahmen von Hägendorf zu sehen³. Diese Zeitdokumente führen uns Veränderungen in unserer Gemeinde vor Augen, die sich in den vergangenen 65 Jahren schleichend und unwiderrufliche vollzogen haben.

Aufnahmen um 1950 belegen, dass Rubins Interesse damals hauptsächlich den Siedlungsrändern sowie den alten Gewerbebetrieben ausserhalb des Dorfes galt.

*Blick von Osten auf die
Oltnerstrasse mit der
Grabsteinhauerei Rauber
(unten rechts)*





Ziegelei an der Oltnenstrasse

Um 1955 dokumentierte der Fotograf mit dem Weitwinkel-Objektiv die fortschreitende Zersiedelung an den Hanglagen.



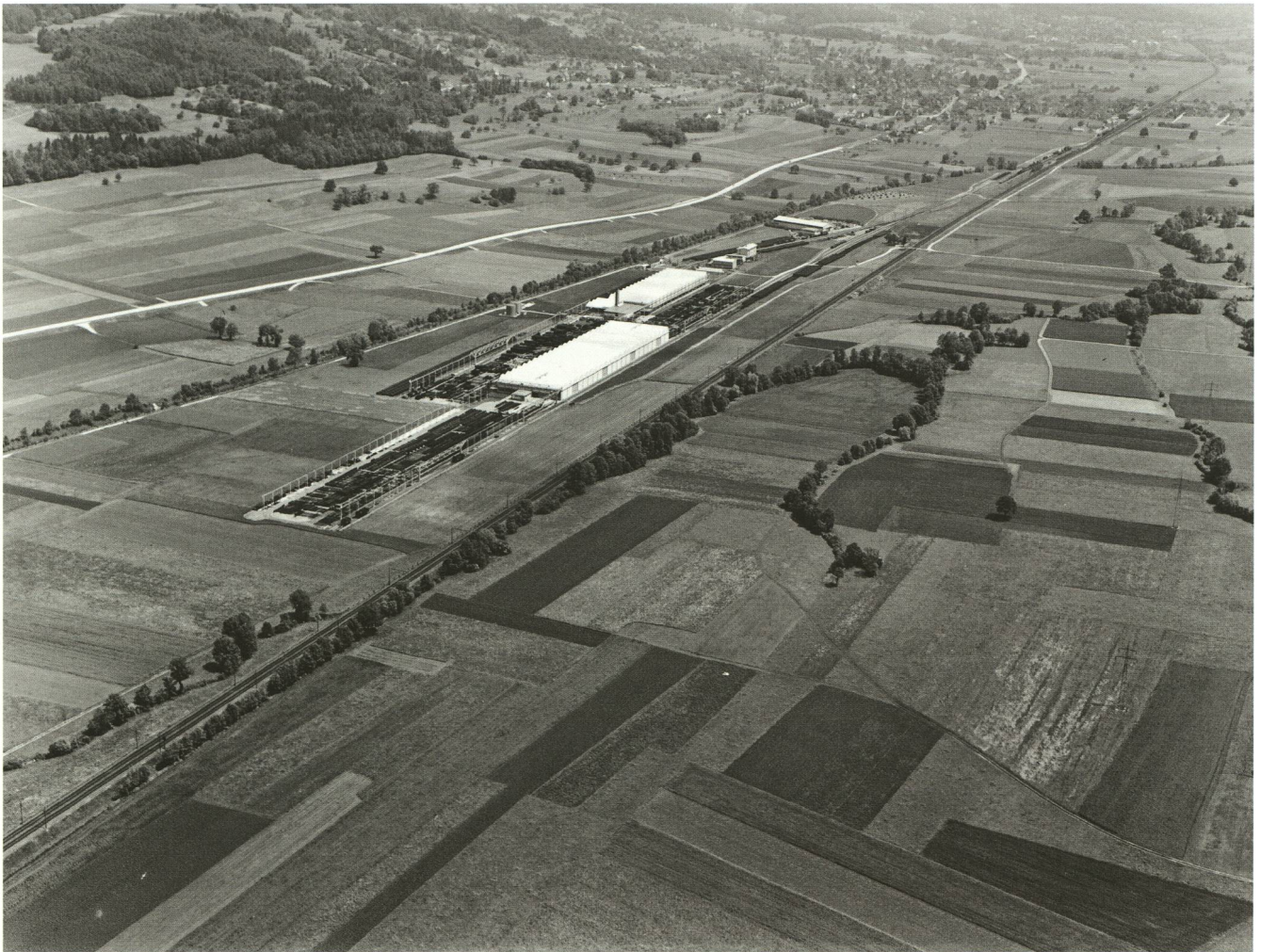
Blick von Süden auf das Mittel- und Oberdorf. Darüber liegt der Kirchberg. Auf den unbebauten Flächen gibt es noch vielen Obstbäume. Links: Weinhalde, Spitzacker, Spitzenrüti und Gnöd. Mitte: Vogelberg und Kohlholz. Rechts: Nelle und Sandgrube



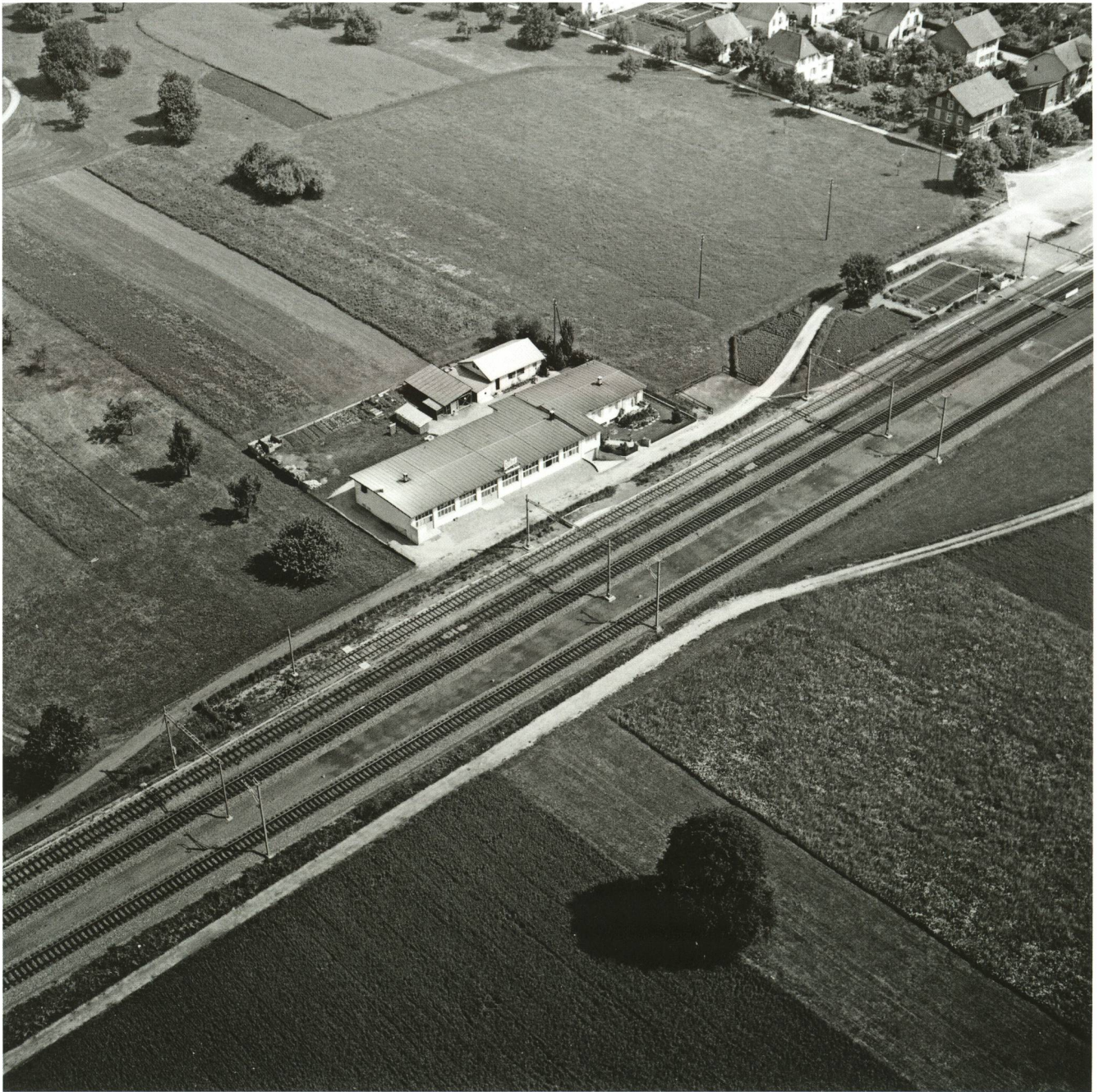
*Blick von Südosten auf das Unter- und Mitteldorf, auf die Oltner- und Solothurnerstrasse.
Darüber liegen der Mühlerain, das Rollgebiet, der Eggberg und Heiligacher.*

Weitab vom Dorfkern entstehen neue Industrieanlagen.

Zwei Aufnahmen aus dem Jahr 1960:



SBB Oberbauwerkstätte (heute: SBB Bahntechnik Center) von Südwesten. Die Gebüschhecken markieren den gewundenen Lauf der alten Dünner.



Die westlich des Bahnhofs an den Geleisen angesiedelte Büromöbelfabrik Gut AG

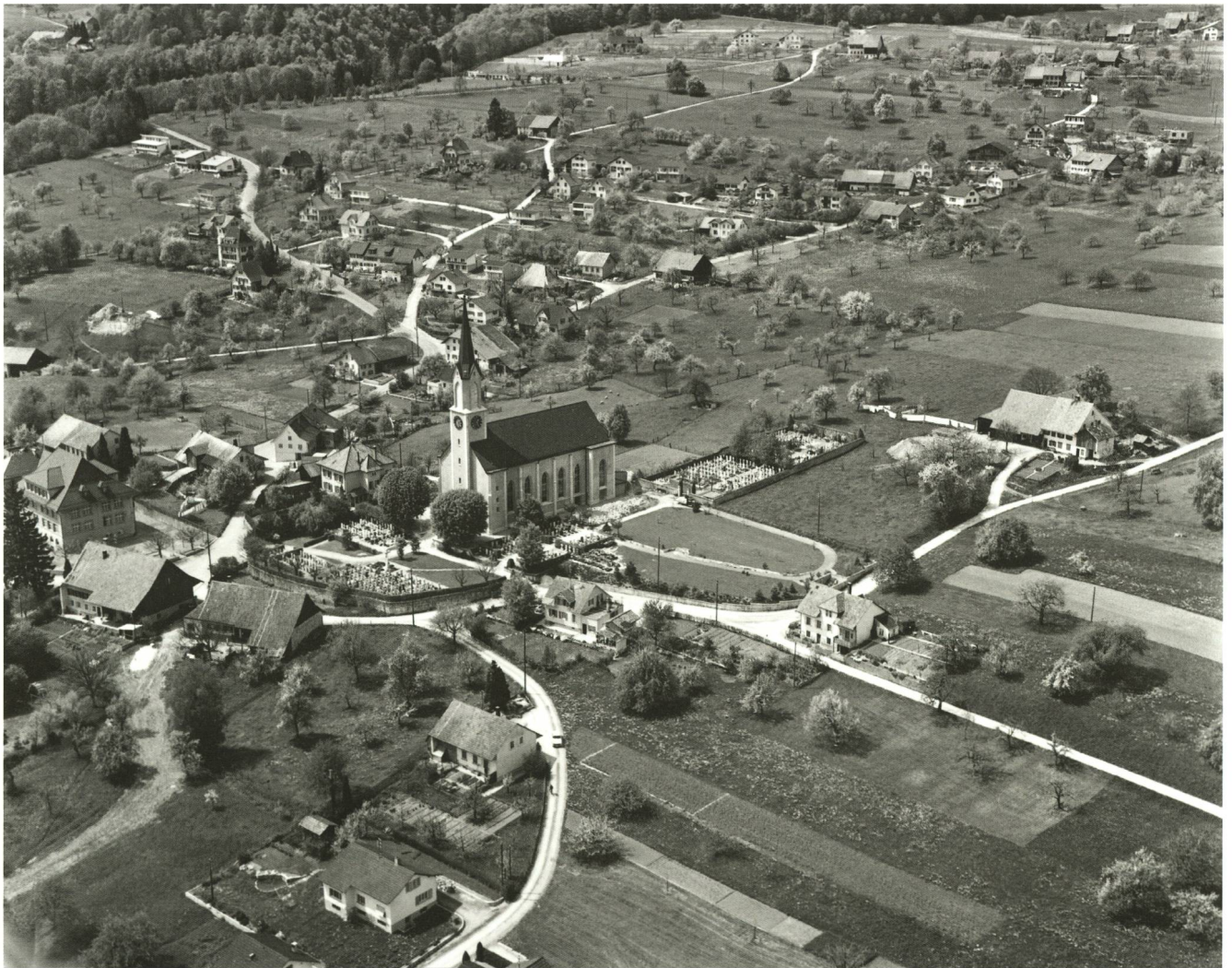
1963: An den Hängen beidseits der Tüfelschlucht entstehen neue Einfamilienhausquartiere. Der Bau der Belchensüdrampe und des Belchentunnels mit massiven Eingriffen in das Landschaftsbild steht unmittelbar bevor.



Gesamtsicht aus Südosten



Blick auf das alte Zentrum und die westliche Hanglage



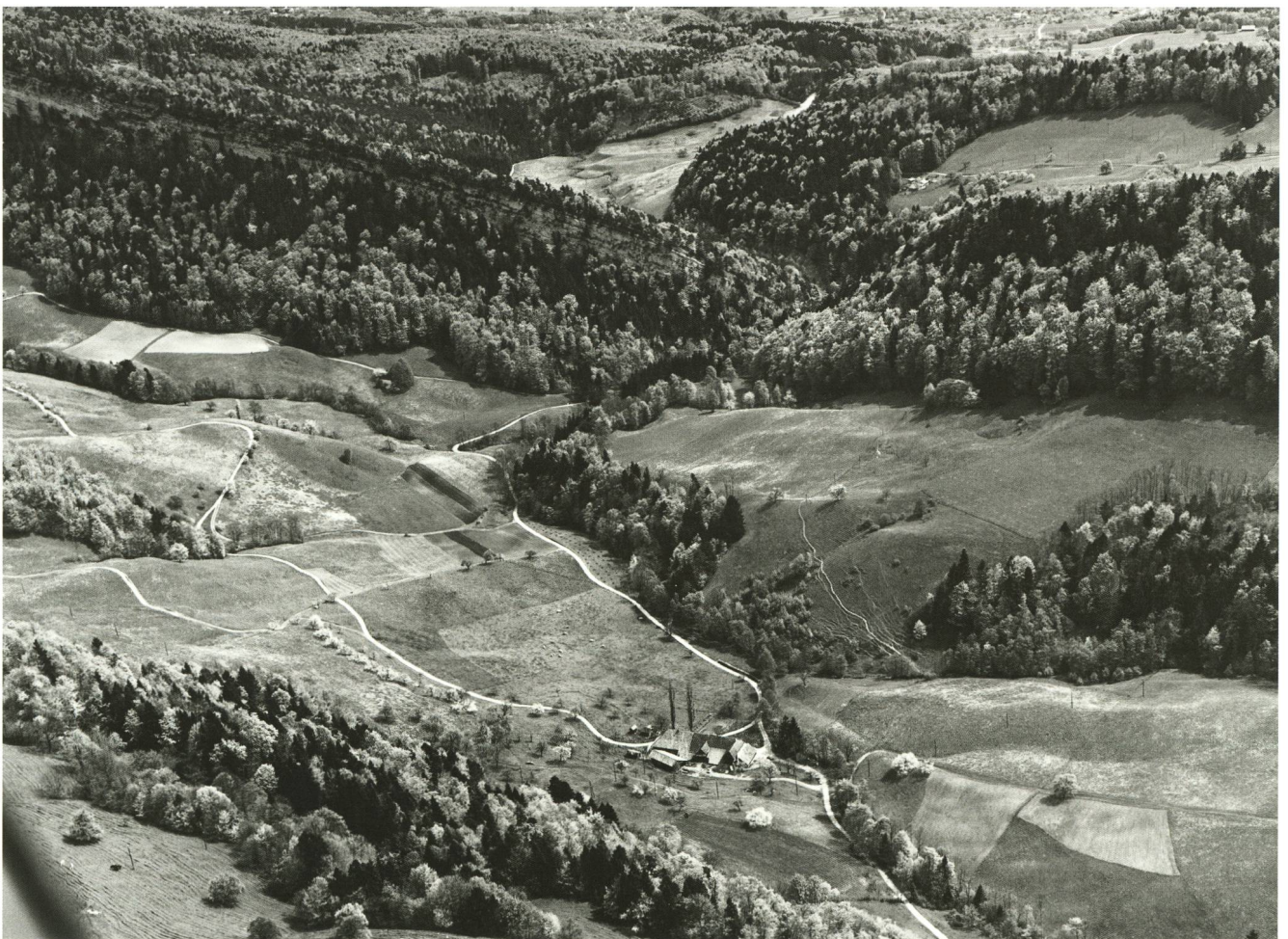
Blick auf die römisch-katholische Pfarrkirche und die östliche Hanglage



Mai 1963

Im Gnöd (links unten) wird an der Werkstrasse gebaut und vom Richenwil (Mitte) her wird der Balm-Durchbruch in Angriff genommen.

Im Oktober 1966 hielt Rubin die Brücken-
baustelle Tüfelsschlucht in zwei Bildern
fest. (siehe «Der Autobahnbau in Bildern»
Seite 35)



Blick von Nordwesten auf den Hof Fasiswald (unten) und auf das Richenwil (Mitte oben)