

Zeitschrift: Habitation : revue trimestrielle de la section romande de l'Association Suisse pour l'Habitat

Herausgeber: Société de communication de l'habitat social

Band: 95 (2023)

Heft: 3

Artikel: Un laboratoire pour vivre autrement

Autor: Houllier Binder, Salomé

DOI: <https://doi.org/10.5169/seals-1049684>

Nutzungsbedingungen

Die ETH-Bibliothek ist die Anbieterin der digitalisierten Zeitschriften auf E-Periodica. Sie besitzt keine Urheberrechte an den Zeitschriften und ist nicht verantwortlich für deren Inhalte. Die Rechte liegen in der Regel bei den Herausgebern beziehungsweise den externen Rechteinhabern. Das Veröffentlichen von Bildern in Print- und Online-Publikationen sowie auf Social Media-Kanälen oder Webseiten ist nur mit vorheriger Genehmigung der Rechteinhaber erlaubt. [Mehr erfahren](#)

Conditions d'utilisation

L'ETH Library est le fournisseur des revues numérisées. Elle ne détient aucun droit d'auteur sur les revues et n'est pas responsable de leur contenu. En règle générale, les droits sont détenus par les éditeurs ou les détenteurs de droits externes. La reproduction d'images dans des publications imprimées ou en ligne ainsi que sur des canaux de médias sociaux ou des sites web n'est autorisée qu'avec l'accord préalable des détenteurs des droits. [En savoir plus](#)

Terms of use

The ETH Library is the provider of the digitised journals. It does not own any copyrights to the journals and is not responsible for their content. The rights usually lie with the publishers or the external rights holders. Publishing images in print and online publications, as well as on social media channels or websites, is only permitted with the prior consent of the rights holders. [Find out more](#)

Download PDF: 27.04.2026

ETH-Bibliothek Zürich, E-Periodica, <https://www.e-periodica.ch>

UN LABORATOIRE POUR VIVRE AUTREMENT

Caractérisée par une volonté de vivre ensemble de manière durable et respectueuse des personnes et de l'environnement, la coopérative Ecopolis s'est installée aux Plaines-du-Loup.

SALOMÉ HOULLIER BINDER

Tout est encore nouveau pour le groupe de 24 familles, autant en termes de coopérative qu'en termes de construction. Ce qui rassemble avant tout les membres de la SCCH Ecopolis, c'est, comme son nom le suggère, une vision durable de l'habitat et du vivre-ensemble, dans un immeuble à faible impact environnemental qui favorise la cohésion sociale et la participation à la vie de quartier. C'est cette forte conscience sociale, écologique et même décroissante qui a poussé un petit groupe d'amis à fonder la coopérative il y a une dizaine d'années, déjà autour de l'idée d'une implantation dans le futur quartier des Plaines-du-Loup à Lausanne. Cet été, les habitants ont enfin pu investir le bâtiment construit au sein de la pièce urbaine D du quartier.

Une gouvernance partagée

Assez naturellement, l'un des fondateurs de la coopérative a orienté le choix de l'architecte vers le bureau atba, connu notamment pour son projet de coopérative à Soubeyran et avec qui Ecopolis partage des valeurs (habitat sain, durable, sociabilité, ...) En tout, 24 appartements traversants allant du studio au 5,5 pièces s'étendent sur cinq niveaux. Le rez-de-chaussée est pour sa part occupé par des espaces collectifs (entrée, salle commune, cuisine collective, salle de bricolage, local à vélos) ainsi que quelques commerces. Au troisième niveau se développe une deuxième zone d'espaces communs avec deux chambres d'amis, une buanderie et de nombreuses pièces dont la fonction reste encore à définir. Il a par exemple été discuté d'une salle pour loisirs créatifs ou d'une salle de jeux pour enfants. Un projet commun que les coopérateurs devront définir une fois installés. Il s'agit là d'un exemple assez significatif de la manière instinctive avec laquelle l'ensemble du projet a été mené. La volonté de se lancer et la hâte de commencer à habiter ensemble l'emporte sur une tendance, assez suisse, à la prévoyance et à la sur-détermination. Ce désir va de pair avec la manière dont la coopérative fonctionne. A Ecopolis, il n'y a pas de comité qui décide mais une gouvernance horizontale. Des séances mensuelles, des week-ends « sens » et même des séances spécialement dédiées aux enfants ont été organisés depuis la genèse du projet afin de décider ensemble des règles de vie et des différents aspects du bâtiment. Et chacun fait comme il peut (et comme il veut, dans une certaine mesure) pour assister aux réunions et pour voter les décisions.



A terme, les façades seront habillées par des plantes grimpantes indigènes.
DR/Stéphane Fuchs



Chantier participatif pour la réalisation de murs en terre et paille, en collaboration avec le bureau etceterra.
DR/John Hottinger

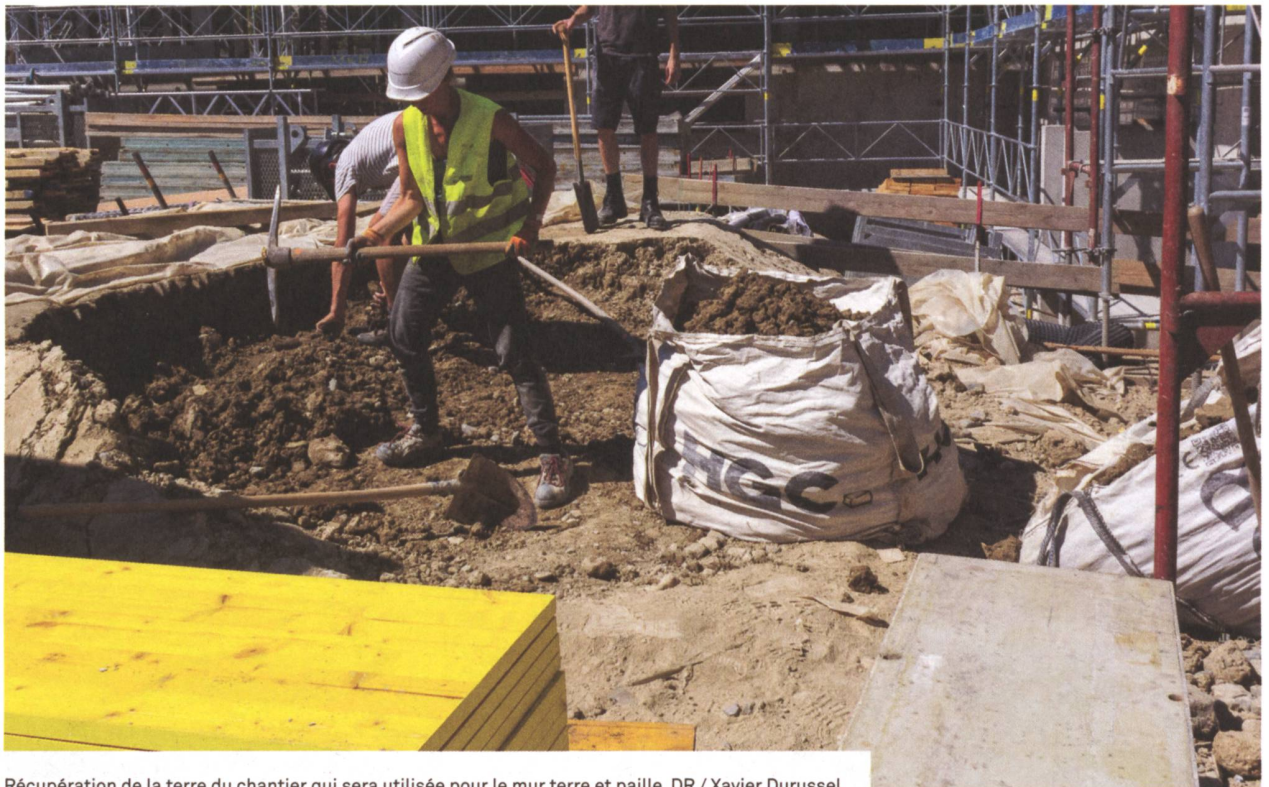
Par ailleurs, tous ont la volonté d'avancer vers cette vision commune, au nom d'un intérêt partagé. A ce titre, Yasmine Saegesser, l'une des coopératrices, précise qu'au moment de l'attribution des logements « on était surtout intéressés par le projet en tant que tel, par sa vision ; la localisation de l'appartement dans l'immeuble était secondaire ». Il en va de même pour les divers choix constructifs auxquels il a fallu faire face : revêtement de sol, couleur du carrelage, etc. La coopérative se caractérise par cette intelligence collective qui prône une certaine sobriété, l'écoute, l'entraide et le respect des autres.

Une approche organique et participative

Le caractère écologique et durable de la construction a été le leitmotiv du projet. On retrouve certains éléments désormais

classiques de la construction durable, à l'instar des panneaux solaires en toiture. Mais c'est surtout du côté des matériaux qu'une expérimentation a été entreprise, avec le plus possible de matériaux biosourcés, économiques et locaux, bien que le béton reste présent au niveau de la circulation verticale et des planchers préfabriqués mixtes bois-béton. L'entier du bâtiment est réalisé avec une ossature bois et une isolation périphérique en paille. Tandis que les cloisons intérieures restent blanches, les murs des façades ont un crépi intérieur en plaques d'argile, donnant une légère teinte grisée.

Dans l'idée de la gouvernance horizontale mise en place, deux chantiers participatifs ont favorisé la cohésion de groupe. En s'appuyant sur les compétences présentes en interne, quatre murs en paille et terre (provenant du chantier) ont été réalisés, sous la direction du bureau d'architecture etceterra dont l'une



Récupération de la terre du chantier qui sera utilisée pour le mur terre et paille. DR / Xavier Durussel

des associées est aussi coopératrice d'Ecopolis. Une fenêtre de cette expérience est conservée au rez-de-chaussée et montre les différentes couches de la construction. Le second chantier, d'une tout autre nature, a consisté à huiler le bois de toutes les cuisines et armoires intégrées. Un chantier conséquent avec énormément de travail qui a permis au groupe de se former et de se souder.

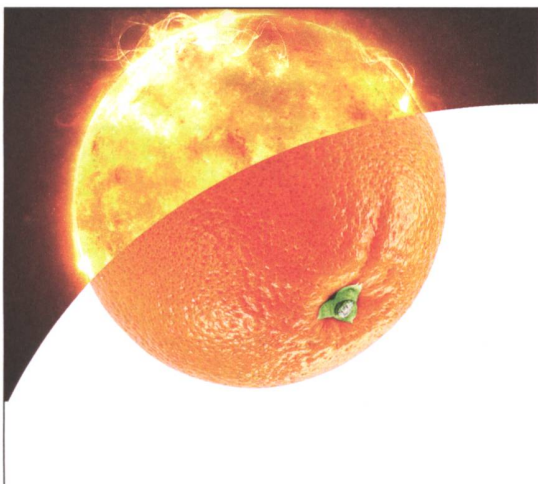
Enfin, la coopérative a bénéficié de la présence d'une biologiste dans le groupe pour mener à bien un projet qui favorise la biodiversité urbaine. Les abords de l'immeuble sont ainsi aménagés avec des plantes indigènes, du gazon fleuri, des surfaces rudérales, des nichoirs à oiseaux et abeilles. Avec le temps, le bâtiment sera recouvert de plantes grimpantes. Un aménagement qui a d'ailleurs valu à la coopérative le Prix Nature en ville.

Tout en douceur

La coopérative se caractérise par une volonté de bien vivre ensemble, dans le respect de la nature, de l'environnement

mais aussi de chacun, coopérateurs et voisins. « Ce que j'aime c'est la manière assez douce avec laquelle les choses sont amenées » raconte Yasmine Saegesser. Il ne s'agit pas d'ordonner, d'imposer ou d'interdire (à l'instar de la logique du n+1 qui est recommandée mais pas obligatoire). Ici, c'est le rêve d'un lieu de vie harmonieux et solidaire qui prime. Un objectif commun vers lequel chacun essaie d'aboutir en composant avec des besoins différents des leurs.

Ecopolis se positionne comme un microcosme de société, un laboratoire testant une nouvelle manière d'être au monde qui résonne avec des valeurs écologiques, sociales et humaines. La coopérative n'ambitionne pour le moment pas de nouveaux projets, mais qui sait ? Si l'expérience est un succès, peut-être que les coopérateurs auront à cœur d'étendre ce mode de fonctionnement à d'autres immeubles. ■



le plein d'énergie



ruey-termoplan

mazout | essence | diesel **0800 844 244**

ruey-termoplan.ch

«Le financement de la CCL est un pilier pour les coopératives d'habitation offrant des logements à loyers abordables.»

Sandra Grandjean, présidente de la société coopérative d'habitation Les Jardins de la Paix

Prenez contact avec nous:

Centrale d'émission pour la construction de logements CCL

www.egw-ccl.ch kontakt@egw-ccl.ch Tél. 062 206 06 16

Emissionszentrale für
gemeinnützige Wohnbauträger
egw ccl
Centrale d'émission pour
la construction de logements

Pour que les jeunes, les familles
et les aînés puissent vivre
dans des conditions
adaptées à leurs revenus.



LOGEMENT IDÉAL

société coopérative

60 ans

Société coopérative
spécialisée
dans l'immobilier
à loyer abordable

logement-ideal.ch

