

Zeitschrift: Habitation : revue trimestrielle de la section romande de l'Association Suisse pour l'Habitat

Herausgeber: Société de communication de l'habitat social

Band: 94 (2022)

Heft: 4

Artikel: Habiter l'entre-deux

Autor: Arzoumanian, Naïri / Bengoa, Daphné

DOI: <https://doi.org/10.5169/seals-1029646>

Nutzungsbedingungen

Die ETH-Bibliothek ist die Anbieterin der digitalisierten Zeitschriften auf E-Periodica. Sie besitzt keine Urheberrechte an den Zeitschriften und ist nicht verantwortlich für deren Inhalte. Die Rechte liegen in der Regel bei den Herausgebern beziehungsweise den externen Rechteinhabern. Das Veröffentlichen von Bildern in Print- und Online-Publikationen sowie auf Social Media-Kanälen oder Webseiten ist nur mit vorheriger Genehmigung der Rechteinhaber erlaubt. [Mehr erfahren](#)

Conditions d'utilisation

L'ETH Library est le fournisseur des revues numérisées. Elle ne détient aucun droit d'auteur sur les revues et n'est pas responsable de leur contenu. En règle générale, les droits sont détenus par les éditeurs ou les détenteurs de droits externes. La reproduction d'images dans des publications imprimées ou en ligne ainsi que sur des canaux de médias sociaux ou des sites web n'est autorisée qu'avec l'accord préalable des détenteurs des droits. [En savoir plus](#)

Terms of use

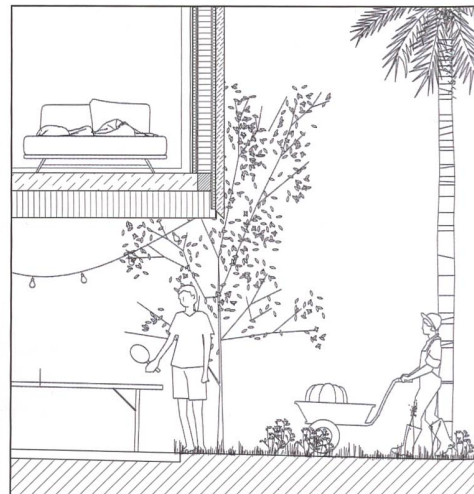
The ETH Library is the provider of the digitised journals. It does not own any copyrights to the journals and is not responsible for their content. The rights usually lie with the publishers or the external rights holders. Publishing images in print and online publications, as well as on social media channels or websites, is only permitted with the prior consent of the rights holders. [Find out more](#)

Download PDF: 25.01.2026

ETH-Bibliothek Zürich, E-Periodica, <https://www.e-periodica.ch>

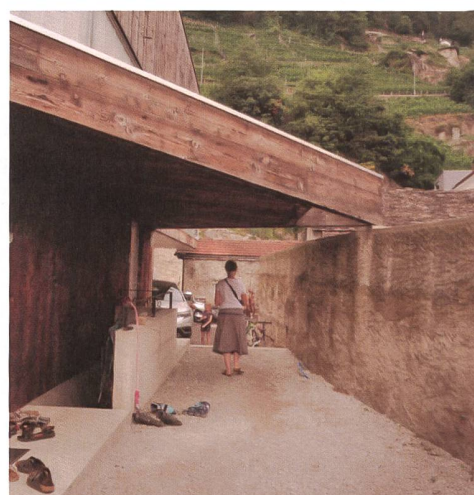
Habiter l'entre-deux

par Naïri Arzoumanian
et Daphné Bengoa
Illustrations : Simon Durand



Alors, à la surface de l'être, dans cette région où l'être veut se manifester et veut se cacher, les mouvements de fermeture et d'ouverture sont si nombreux, souvent inversés, si chargés aussi d'hésitation que nous pourrions conclure par cette formule : l'homme est l'être entr'ouvert.

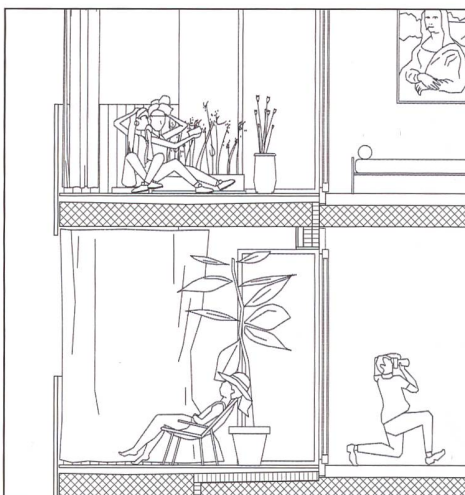
Gaston Bachelard
La poétique de l'espace



Habiter l'entre-deux est un projet de recherche mené entre 2020 et 2022 par une architecte/juriste et une photographe/sociologue, sur l'entre-deux pendant la pandémie de coronavirus, dans trois ensembles bâtis en Suisse.

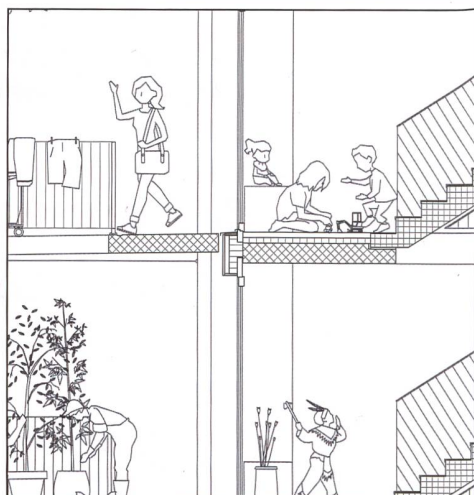
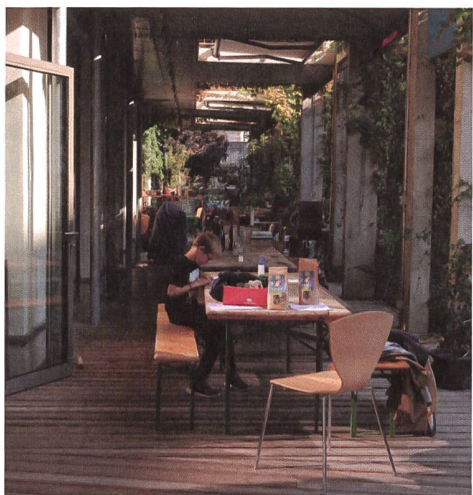
Une confrontation entre vision, concept architectural et usages pour comprendre le potentiel de ces espaces dans le développement d'une architecture de relation.

www.entredeux-archi.com



La récente pandémie a rappelé l'importance des entre-deux, ces espaces qui ont permis de préserver la proximité sociale tout en limitant la propagation du virus.

Par une méthodologie combinant outils théoriques, recherches documentaires, entretiens, prises de vue et vidéos *in situ*, les voix des différent.e.s acteur.rice.s de la production architecturale convergent et témoignent de l'importance des entre-deux pour un habitat de qualité.





J'aime pouvoir choisir selon mon humeur, être avec les voisins en bas, ou m'isoler dans le patio. Et j'ai encore plus apprécié cette liberté pendant le confinement (...).

Surtout, l'espace extérieur central était parfait pour se retrouver sans danger.

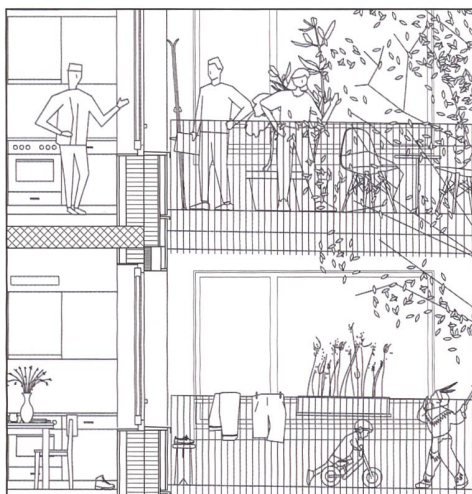
Elda,
habitante de la Casa ex parrocchiale



Pendant le confinement, on ne s'est jamais sentis enfermés car il y avait des alternatives. Les enfants pouvaient jouer dans le parc, dans la cour, sur la passerelle ou sur notre loggia.

On utilisait la passerelle pour communiquer et se rendre service. C'était toujours facile.

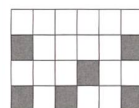
Mersiha,
habitante de Erlenmatt Ost



Au fur et à mesure de l'évolution de la pandémie, nous avons investi les balcons, les couloirs, la toiture. Nous avons même organisé une chorale de balcons avec l'immeuble d'en face...

Tout en respectant les prescriptions sanitaires, nous pouvions avoir une vie sociale, c'était super !

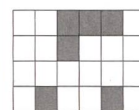
Aurélia,
habitante de Soubeyran



Soubeyran (GE)
coopératives Equilibre + Luciole
atba architectes, 2018.



Erlenmatt Ost (BS)
Fondation Habitat
Galli Rudof Architekten, 2017.



Casa ex-parrocchiale (TI)
Communion ereditaria
guidotti architetti, 2018.

Le plus souvent, nous passons d'un endroit à l'autre, d'un espace à l'autre sans songer à mesurer, à prendre en charge, à prendre en compte ces laps d'espace.

Le problème n'est pas d'inventer l'espace, encore moins de le réinventer (...) mais de l'interroger, ou, plus simplement encore, de le lire.

Georges Perec,
Espèces d'espaces

