

**Zeitschrift:** Habitation : revue trimestrielle de la section romande de l'Association Suisse pour l'Habitat

**Herausgeber:** Société de communication de l'habitat social

**Band:** 85 (2013)

**Heft:** 2

**Artikel:** Rêve de bois : une histoire à succès

**Autor:** [s.n.]

**DOI:** <https://doi.org/10.5169/seals-391986>

### **Nutzungsbedingungen**

Die ETH-Bibliothek ist die Anbieterin der digitalisierten Zeitschriften auf E-Periodica. Sie besitzt keine Urheberrechte an den Zeitschriften und ist nicht verantwortlich für deren Inhalte. Die Rechte liegen in der Regel bei den Herausgebern beziehungsweise den externen Rechteinhabern. Das Veröffentlichen von Bildern in Print- und Online-Publikationen sowie auf Social Media-Kanälen oder Webseiten ist nur mit vorheriger Genehmigung der Rechteinhaber erlaubt. [Mehr erfahren](#)

### **Conditions d'utilisation**

L'ETH Library est le fournisseur des revues numérisées. Elle ne détient aucun droit d'auteur sur les revues et n'est pas responsable de leur contenu. En règle générale, les droits sont détenus par les éditeurs ou les détenteurs de droits externes. La reproduction d'images dans des publications imprimées ou en ligne ainsi que sur des canaux de médias sociaux ou des sites web n'est autorisée qu'avec l'accord préalable des détenteurs des droits. [En savoir plus](#)

### **Terms of use**

The ETH Library is the provider of the digitised journals. It does not own any copyrights to the journals and is not responsible for their content. The rights usually lie with the publishers or the external rights holders. Publishing images in print and online publications, as well as on social media channels or websites, is only permitted with the prior consent of the rights holders. [Find out more](#)

**Download PDF:** 25.04.2026

**ETH-Bibliothek Zürich, E-Periodica, <https://www.e-periodica.ch>**

## Informations complémentaires

AS Ascenseurs SA  
 En Budron A9  
 1052 Mont-sur-Lausanne  
 Tél. 021 654 76 76  
 E-mail: as-lau@lift.ch  
 www.lift.ch

## Rêve de bois – une histoire à succès

**Les constructions en bois sont dans l'air du temps! Une expérience partagée par les frères Adrian et Beat Schnidrig. Expérimenter les potentialités du bois, c'est une passion qu'ils ont depuis l'enfance. Le tout dernier fruit de cette passion: des immeubles avec des façades en bois de mélèze.**



*Les portes d'ascenseur de couleur rose confèrent une touche pimpante à la cage d'escalier. © Markus Beyeler*

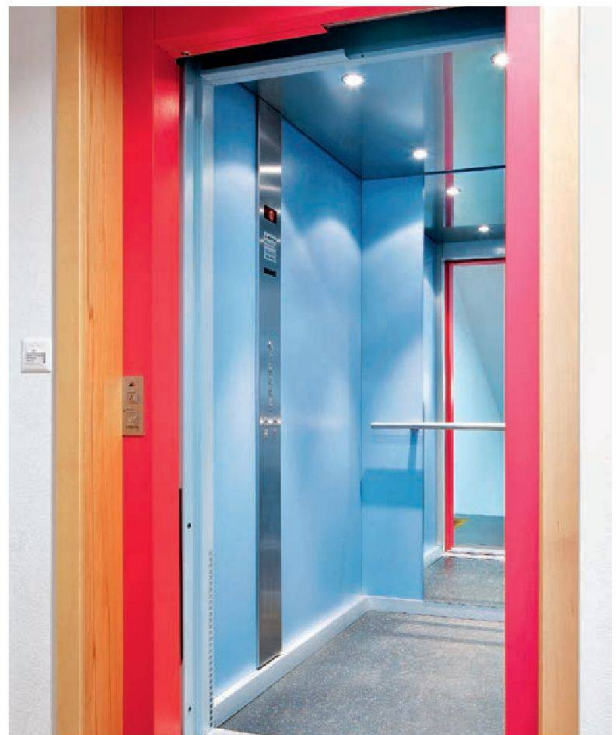
C'est un coup du destin qui est à l'origine de ce projet de construction innovant. En 2001, l'entreprise de menuiserie de la famille Schnidrig à Viège fut entièrement détruite par un incendie. Seulement neuf mois plus tard, l'entreprise traditionnelle, créée en 1929, emménagea sur le nouveau site de production, une construction en bois ultramoderne située un peu à l'écart du centre du village. Ce fut pour la terre en friche une renaissance. Les petits-enfants du fondateur de l'entreprise l'utilisèrent pour créer un formidable décor dédié au bois – deux immeubles aux dimensions généreuses avec des façades en bois de mélèze.

La coupe horizontale des deux bâtiments épouse la forme du terrain asymétrique et s'adapte harmonieusement à l'environnement. Des angles biseautés et des lignes fuyantes – un défi pour le calcul des éléments de façade. La planification des formes précises des nombreuses ouvertures de fenêtres fut également un défi. Les deux frères – Beat, l'architecte, et Adrian, l'ingénieur spécialisé dans les constructions en bois – ont longtemps peaufiné la «mise en œuvre de la façade». Et cela en a valu la peine. Le regard des passants dans ce quartier résidentiel sobre est irrésistiblement attiré par ces façades de couleur miel foncé, si agréablement chaudes. «Et pourtant le bois de mélèze est plutôt un matériau traditionnel ici en Valais», déclare Beat Schnidrig d'un air amusé.

### Deux ascenseurs Swisslift – dans une mise en scène efficace

Le bois caractérise également l'aménagement intérieur de la Napoleonstrasse: les sols, les cadres de fenêtres, les

cuisines et les portes aussi hautes que les pièces. Ceux qui recherchent du rustique massif seront déçus. Les travaux sur mesure et réalisés avec le plus grand soin révèlent la sobriété des lignes droites. Il ne manque plus que l'ascenseur en bois. «Nous l'avons effectivement envisagé, mais la dépense aurait alors été considérable», déclare Beat Schnidrig d'un air pensif. Le choix s'est alors porté sur deux Swisslifts. Les portes des ascenseurs sont peintes en rose vif, un élément avec une touche impertinente et stimulante dans une cage d'escalier d'une sobriété moderne. L'entrée massive de l'ascenseur présente un cadre en bois – comment pouvait-il en être autrement! Les derniers travaux restent à faire. Mais la plupart des 18 appartements sont déjà habités. La vie a repris son cours sur le terrain des Schnidrig. Et l'entreprise de menuiserie a encore une fois apporté la preuve de sa joie d'expérimenter et de son potentiel innovant.



*Le bleu de l'intérieur des cabines contraste avec le rose de la porte. © Markus Beyeler*