

Zeitschrift: Habitation : revue trimestrielle de la section romande de l'Association Suisse pour l'Habitat

Herausgeber: Société de communication de l'habitat social

Band: 77 (2005)

Heft: 2: Coopératives sans subventions?

Artikel: Les îles à St-Maurice : logement collectif : entretien avec Geneviève Bonnard et Dennis Woeffray, architectes

Autor: Jolliet, François / Bonnard, Geneviève / Woeffray, Dennis

DOI: <https://doi.org/10.5169/seals-130028>

Nutzungsbedingungen

Die ETH-Bibliothek ist die Anbieterin der digitalisierten Zeitschriften auf E-Periodica. Sie besitzt keine Urheberrechte an den Zeitschriften und ist nicht verantwortlich für deren Inhalte. Die Rechte liegen in der Regel bei den Herausgebern beziehungsweise den externen Rechteinhabern. Das Veröffentlichen von Bildern in Print- und Online-Publikationen sowie auf Social Media-Kanälen oder Webseiten ist nur mit vorheriger Genehmigung der Rechteinhaber erlaubt. [Mehr erfahren](#)

Conditions d'utilisation

L'ETH Library est le fournisseur des revues numérisées. Elle ne détient aucun droit d'auteur sur les revues et n'est pas responsable de leur contenu. En règle générale, les droits sont détenus par les éditeurs ou les détenteurs de droits externes. La reproduction d'images dans des publications imprimées ou en ligne ainsi que sur des canaux de médias sociaux ou des sites web n'est autorisée qu'avec l'accord préalable des détenteurs des droits. [En savoir plus](#)

Terms of use

The ETH Library is the provider of the digitised journals. It does not own any copyrights to the journals and is not responsible for their content. The rights usually lie with the publishers or the external rights holders. Publishing images in print and online publications, as well as on social media channels or websites, is only permitted with the prior consent of the rights holders. [Find out more](#)

Download PDF: 18.04.2026

ETH-Bibliothek Zürich, E-Periodica, <https://www.e-periodica.ch>

LES ÎLES À ST-MAURICE: LOGEMENT COLLECTIF

Entretien avec Geneviève Bonnard et Dennis Woeffray, architectes

Propos recueillis par François Jolliet

Que demandait le maître de l'ouvrage?

La Bourgeoisie de Saint-Maurice disposait de 60'000 m² en zone à bâtir sur des terrains compris entre la route cantonale et l'autoroute couverte. Pour les mettre en valeur, elle souhaitait construire des logements familiaux (fortement demandés). Dans ce but, la Bourgeoisie a organisé une commande d'avant-projet auprès de cinq architectes pour l'élaboration d'un plan de quartier pour la partie nord de ses terrains.

En juin 2000, nous avons remporté cette compétition en proposant huit bâtiments. Convaincu par le plan de quartier développé, en très bonne entente, et par l'architecture, le maître de l'ouvrage nous a ensuite confié la construction des deux premiers immeubles. La réussite de cette première étape lui a permis de vérifier à la fois l'importance de la demande (tout a été loué immédiatement), le respect du plan financier, la satisfaction des habitants et la qualité des immeubles. Nous avons maintenant reçu le mandat pour une deuxième étape de deux immeubles.

La Bourgeoisie de St-Maurice est un maître de l'ouvrage fantastique, ouvert au dialogue et aux propositions novatrices. Grâce à un objectif de rendement modeste, environ 4% de l'ensemble du budget, les loyers sont raisonnables: l'appartement de 5,5 pièces est loué environ 1'600.-/mois, charges et place de parc comprises.

Financée par un emprunt bancaire classique, avec fonds propres, l'opération est placée sous la surveillance de l'Etat, devenu pointilleux après certaines mauvaises expériences avec des communes et des bourgeoisies (par exemple Loèche...).

Comment les bâtiments sont-ils implantés?

Saint-Maurice est un lieu fort, marqué par une géographie grandiose. Une certaine austérité se dégage de ce paysage de rocher. Fermé au nord par la cluse du Rhône, à l'est et à l'ouest par un relief culminant à 3000 mètres, soumis à des précipitations venant principalement du nord, le site s'oriente

clairement au midi, en particulier pour le soleil hivernal. C'est donc au sud que les bâtiments présentent leur grande façade, entièrement vitrée.

Le site n'est pas « en ville » et nous avons proposé un morceau de champ plutôt qu'une pièce urbaine: c'est dans notre esprit un grand jardin, loti de différentes parcelles séparées par des cheminements piétonniers. Certains secteurs sont consacrés au parcage, les autres sont des places de jeux, des



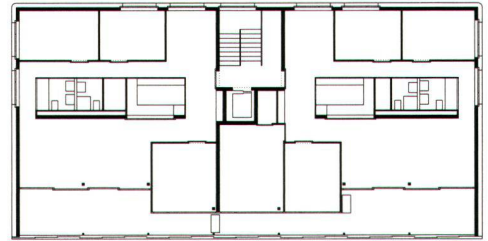
Plan de situation

jardins collectifs, des secteurs arborisés, bref un ensemble de différents jardins où s'implantent librement les bâtiments. Les constructions sont un peu comme de grandes fleurs colorées fleurissant librement dans un jardin varié.

Grâce à une implantation en quinconce, chaque bâtiment bénéficie d'une ouverture maximale au sud, cadrée par les deux bâtiments les plus proches. Sans perturber l'ensoleillement ou boucher la vue, les constructions voisines apparaissent comme le premier plan d'une perspective dans l'axe du Rhône, rythmée par la succession des reliefs des vallées latérales s'estompant progressivement vers le lointain.



Exemple de l'emploi de couleurs et matériaux à l'intérieur d'un appartement
photo: Hannes Henz



Plan du 1er étage



Plan du rez-de-chaussée

En plan, les bâtiments ont des angles légèrement différents pour varier l'effet de la lumière rasante sur les faces latérales: lorsque le soleil tourne, chaque façade passe à l'ombre à un instant différent, ce qui amène une certaine variété.

En vue d'une réalisation par étapes, nous avons préféré multiplier des bâtiments de dimensions assez modestes, avec deux grands appartements par étage bénéficiant chacun d'une large ouverture au sud.

Comment sont les appartements?

Assez grands, avec une majorité de 4,5 et 5,5 pièces et quelques 2,5 et 3,5 pièces plus petits au rez-de-chaussée (caves et buanderies sont au rez puisque la nappe phréatique est proche). Au centre de la façade se trouve une grande « pièce d'échange » attribuée à l'un des deux logements pour obtenir la variation entre 4,5 et 5,5 pièces. Une véranda vitrée au sud protège du foehn, puissant à St-Maurice; avec une profondeur de 2,80m, elle est bien utilisée par les habitants qui jouent sur les éléments mobiles (vitrages coulissants et rideau réfléchissant semi-transparent) pour se protéger du foehn et du soleil estival ou pour bénéficier du soleil en hiver.

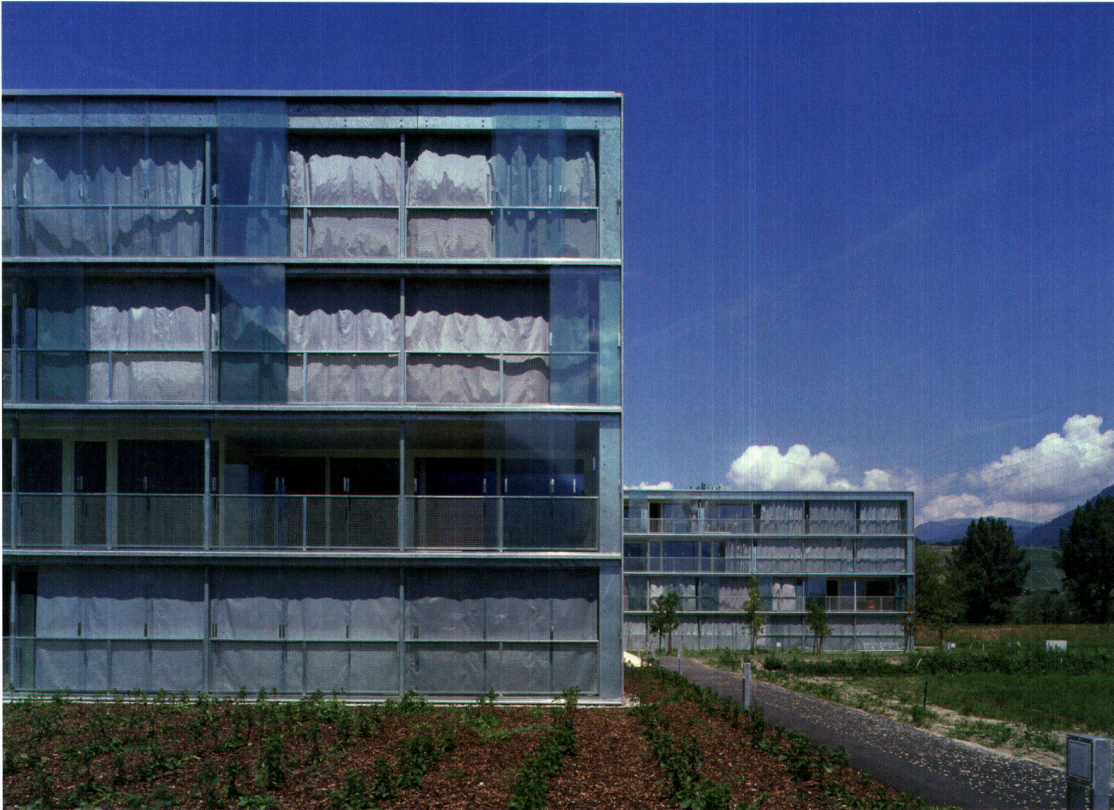
Groupée avec les sanitaires et placée au centre de l'appartement, la cuisine « panoptique » permet de tout percevoir. Les chambres sont séparées en deux groupes (par exemple

parents-enfants) et les plus privilégiées s'ouvrent au sud; l'une des deux chambres « arrière » est orientée au levant ou au couchant. L'espace de séjour comporte un salon au sud, mais s'insinue aussi à travers tout l'appartement, avec des vues et des lumières traversantes. Il offre notamment une pièce polyvalente au nord que les habitants interprètent – comme nous l'avons souhaité – de manière très diverse: salle à manger, bureau, coin TV, etc.

L'aspect coloré et les matériaux utilisés sont très contemporains...

Oui. La construction du stand de tir de Vérolier près de Saint-Maurice, entièrement rouge, a suscité des interrogations. Mais aujourd'hui les réactions sont positives: le lieu est si sévère qu'une touche de couleur dans ce paysage puissant, tout en camaïeu de gris et de vert, est effectivement bienvenue et les gens l'apprécient au fil du temps.

Pour les Iles, la Bourgeoisie nous a suivi dans une démarche analogue: la couleur comme complément au site. La façade sud vitrée reste dans une harmonie de gris liée aux matériaux (verre, acier galvanisé, rideaux réfléchissants), mais l'emballage du bâtiment sur les trois autres façades est coloré. Une excellente protection thermique et physique s'imposait pour ces faces exposées aux intempéries; elles sont donc revêtues d'un bardage en aluminium (en fait un matériau de



Vue des façades au sud photo: Hannes Henz

couverture), avec une pigmentation « imprégnant » la tôle par anodisation, bien plus durable que le thermolaquage. Le même traitement a été appliqué aux stores et aux fenêtres bois-métal. L'ensemble produit un effet d'emballage complet et régulier, encore souligné par des angles arrondis donnant l'impression d'une peau continue.

A l'intérieur nous avons aussi utilisé la couleur, appliquée sur des matériaux simples et conventionnels (plâtre, lino, résine synthétique au lieu de la faïence). Soulignant le noyau central des « services », sanitaire et cuisine, les couleurs se déclinent selon deux camaïeux, l'un dans les brun - rouge - beige (extérieur du noyau) et l'autre dans les bleus (intérieur du noyau). Pour éviter la monotonie, le choix des couleurs intérieures varie légèrement d'un appartement à l'autre. Le béton apparent et lisse des plafonds apporte une constante, face à ces différentes couleurs.

Aviez-vous une réflexion énergétique?

Oui, c'est un bâtiment Minergie, bien isolé. Le radier repose sur une isolation Foamglas évitant les remontées d'eau de la nappe phréatique. Les murs extérieurs sont isolés en

périphérie avec 16cm de laine de pierre et la toiture réalisée de façon compacte (isolation verre cellulaire et étanchéité multi couches) est recouverte d'une végétalisation extensive.

La production de chaleur est assurée par une centrale de chauffage au bois alimentant tous les bâtiments. Un serpentин noyé dans le béton chauffe la dalle qui devient l'élément radiatif (on parle alors de « dalle active »). La température superficielle du plafond reste très basse (24°- 25°C) et toute la masse du bâtiment est légèrement réchauffée. C'est un mode de chauffage agréable qui donne satisfaction aux utilisateurs.

Pour résumer...

Disons que cette réalisation reste simple et efficace, avec un coût et des loyers raisonnables (550.-/m3 SIA et 1600.-/mois pour 5,5 pièces). Pour autant, nous croyons avoir évité les compromis en matière d'implantation, d'architecture, de distribution intérieure du logement et d'étude des couleurs face à un site très fort. Rien n'aurait été possible sans la contribution de la Bourgeoisie de Saint-Maurice, un excellent maître de l'ouvrage auquel va notre reconnaissance...