

Zeitschrift: Habitation : revue trimestrielle de la section romande de l'Association Suisse pour l'Habitat

Herausgeber: Société de communication de l'habitat social

Band: 76 (2004)

Heft: 2: Europan 7 ; Rocher 12

Artikel: Europan 7 : extrait du programme de concours

Autor: [s.n.]

DOI: <https://doi.org/10.5169/seals-129995>

Nutzungsbedingungen

Die ETH-Bibliothek ist die Anbieterin der digitalisierten Zeitschriften auf E-Periodica. Sie besitzt keine Urheberrechte an den Zeitschriften und ist nicht verantwortlich für deren Inhalte. Die Rechte liegen in der Regel bei den Herausgebern beziehungsweise den externen Rechteinhabern. Das Veröffentlichen von Bildern in Print- und Online-Publikationen sowie auf Social Media-Kanälen oder Webseiten ist nur mit vorheriger Genehmigung der Rechteinhaber erlaubt. [Mehr erfahren](#)

Conditions d'utilisation

L'ETH Library est le fournisseur des revues numérisées. Elle ne détient aucun droit d'auteur sur les revues et n'est pas responsable de leur contenu. En règle générale, les droits sont détenus par les éditeurs ou les détenteurs de droits externes. La reproduction d'images dans des publications imprimées ou en ligne ainsi que sur des canaux de médias sociaux ou des sites web n'est autorisée qu'avec l'accord préalable des détenteurs des droits. [En savoir plus](#)

Terms of use

The ETH Library is the provider of the digitised journals. It does not own any copyrights to the journals and is not responsible for their content. The rights usually lie with the publishers or the external rights holders. Publishing images in print and online publications, as well as on social media channels or websites, is only permitted with the prior consent of the rights holders. [Find out more](#)

Download PDF: 26.04.2026

ETH-Bibliothek Zürich, E-Periodica, <https://www.e-periodica.ch>



EUROPAN 7 (EXTRAIT DU PROGRAMME DE CONCOURS)

Les concours EUROPAN ont pour but de contribuer au développement de l'architecture dans le domaine de l'habitat, de susciter des débats internationaux entre experts et de faciliter aux jeunes architectes le passage dans le monde professionnel. Tous les deux ans, un thème est choisi et chaque pays membre de l'organisation propose

des sites et compose son propre jury.

Europan 7 en chiffres : 19 pays participants, 68 sites proposés, 2031 projets. Sur les 119 équipes primées, 41 % d'entre elles ont répondu dans un autre pays que le leur, soit une moyenne de trois à quatre primes étrangères par pays.

«Suburban challenge - intensités et diversités résidentielles»

Toutes les villes sont confrontées au phénomène de l'étalement, de l'éclatement et de la fragmentation urbaine. L'usage croissant de l'automobile, le développement des centres commerciaux périphériques, la multiplication des complexes de loisirs, l'extension des zones d'activités semblent nous entraîner inexorablement vers le modèle urbain de la «ville dis-

persée». Or, on constate une volonté nouvelle d'intervenir sur ces territoires contemporains pour les réorganiser. Le thème d'EUROPAN 7 porte sur les zones résidentielles et propose d'aborder plus particulièrement leur diversité, leur intensité et leur durabilité.

Sources : site officiel EUROPAN Suisse (www.europan.ch)

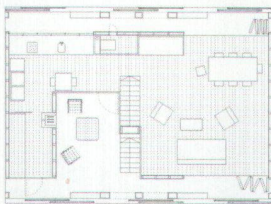
Fribourg Montrevers

Le site de Montrevers est proche d'une des entrées médiévales de la ville et de remparts encore existants, sur l'axe principal reliant une sortie d'autoroute et le cœur de la ville. Les environs immédiats sont constitués d'immeubles d'habitation et d'équipements divers, séparés de la parcelle à réaménager par la voie ferrée. Le lien avec la ville culturelle est coupé par un vallon au fond duquel sont installés quelques bâtiments d'activité artisanale. Le terrain occupe une position privilégiée, sur un coteau exposé au sud, face à la vieille ville dominée par sa cathédrale.

Surface de la zone d'étude 23 ha. Surface du site 2,8 ha



europan 7- Fribourg
- upsidetown -



Les concepteurs présentent un projet de maison tridimensionnelle qui laisse place à une multiplicité de liens avec le contexte urbain et paysager du site. Ce complexe en surplomb est accessible par différents niveaux et permet une exploitation intensive des espaces intérieurs et extérieurs. Sur l'extérieur, le projet s'efforce d'intégrer des espaces à caractère urbain et paysager, reliant même les rues et la voie de chemin de fer qui traversent le site par de nouveaux tracés. Le nouveau complexe n'hésite donc pas à s'approprier largement le paysage

Lauréat Fribourg ZM218 - upsidetown -

Roland Stutz architecte CH

Martin Bruhin architecte CH

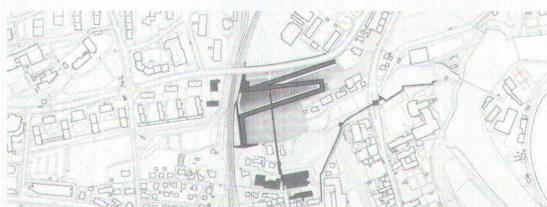
Ruben Daluz Gonzalvo architecte-étudiant E

CH-6288 Schongau

environnant, jouant le rôle de trait d'union entre des parties hétérogènes. Parmi les possibilités figuratives et sensibles offertes par le projet, des approches plus précises demeurent néanmoins nécessaires. Les auteurs parviennent à proposer une solution pertinente et une forme d'habitat convaincante pour ce lieu, jusqu'à maintenant non urbanisé. Pour la ville de Fribourg, cette contribution audacieuse symbolise à la fois une grande chance, mais aussi un challenge.



europan 7- Fribourg
- upsidetown -



Mention Fribourg KS212 - Montrevers -

Olivier Malclès architecte F

Kristell Piau architecte F

Sidonie Joly architecte F

F-69006 Lyon

La construction et la desserte serpentent le long du terrain, créant ainsi un lien étroit avec la topographie du site. Sa lecture est donc celle d'une structure autant que celle d'un objet. Se référant à un contexte historique, le projet rappelle les typologies du mur d'enceinte de la ville et du principe traditionnel maison-rue. La configuration spatiale permet de rattacher les territoires extérieurs et intérieurs qui structurent l'espace

aux fragments urbains existants. Pont jeté entre la ville nouvelle et la cité ancienne, le projet se voit comme un maillage subtil entre l'exploitation de l'espace et des références visuelles. La typologie de l'habitat et la largeur du bâti proposé découlent de la situation de desserte. Bien que le concept privilégie le rapport au paysage, le plan des logements est plutôt ordinaire. Les opportunités spatiales ne sont pas exploitées jusqu'au bout.

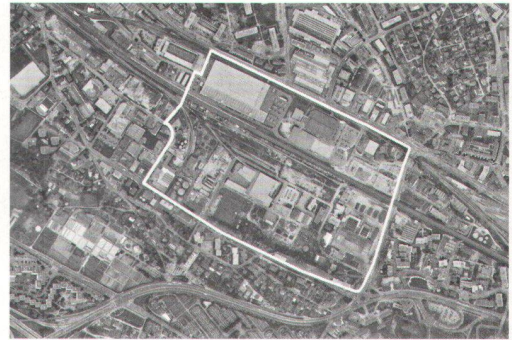


europan 7- Fribourg
- Montrevers -

Lausanne Malley

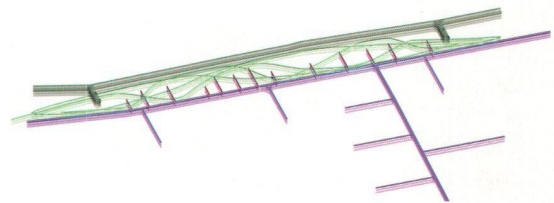
L'ouest lausannois connaît une urbanisation rapide et dispersée, principalement dans le domaine des activités économiques. Les communes de Renens et de Prilly ainsi que la ville de Lausanne se sont engagées à coordonner des programmes nouveaux dans le secteur industriel, partiellement en friche, marqué par la désaffectation progressive des abattoirs de la Ville de Lausanne et la construction récente d'un grand complexe commercial et de salles de cinémas.

C'est dans un quartier en profonde mutation, devenu aujourd'hui un site stratégique, que s'inscrit le concours.



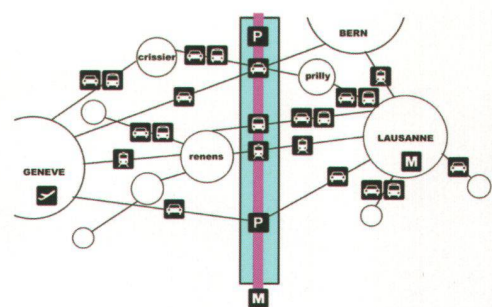
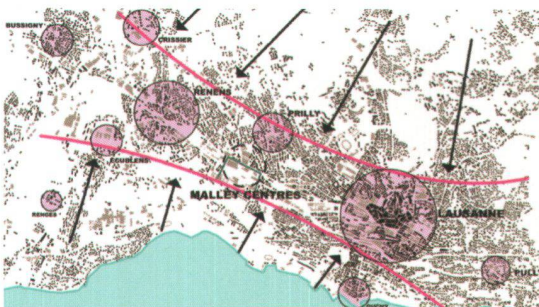
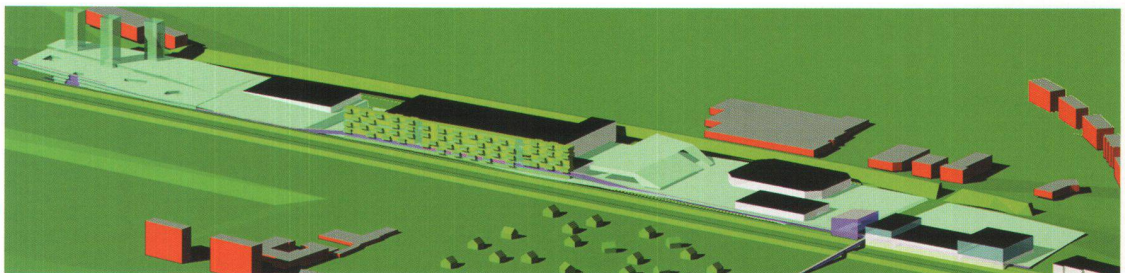
**Mention Lausanne-Renens-Prilly SX000
«Next Stop Malley Centers» -**

Sofie Troch architecte B
 Gunther Slagmeulder architecte B
 Kathleen Van de Werf architecte B
 B-2890 Sint-Amands



Le jury a beaucoup apprécié la proposition «Next Stop Malley Centers» car elle est la seule à considérer le contexte plus large de cette région. Le projet tente de tenir compte des conditions économiques, infrastructurelles et topographiques existantes sur une plus grande échelle, en les abordant de la manière la plus appropriée possible. Il plaide en faveur de l'idée qu'il serait plus logique de situer toute nouvelle implantation

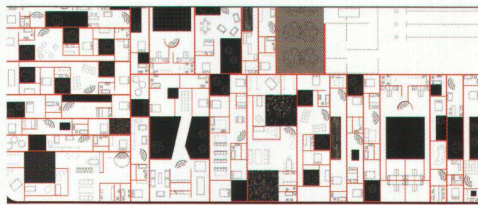
commerciale ou de services majeurs au nord du site, c'est-à-dire entre les deux voies de chemin de fer. Cette solution réduit la complexité du programme sur le site lui-même et offre beaucoup plus de latitude pour construire des logements de qualité. Cependant, d'une part cette partie du projet n'est représentée que de manière sommaire, d'autre part l'aménagement de la bande est représenté sous les traits d'une mégastructure quelque peu irréaliste.



europan 7- Lausanne
 -Next Stop Malley Centres -



europan 7- Lausanne
- oversize -

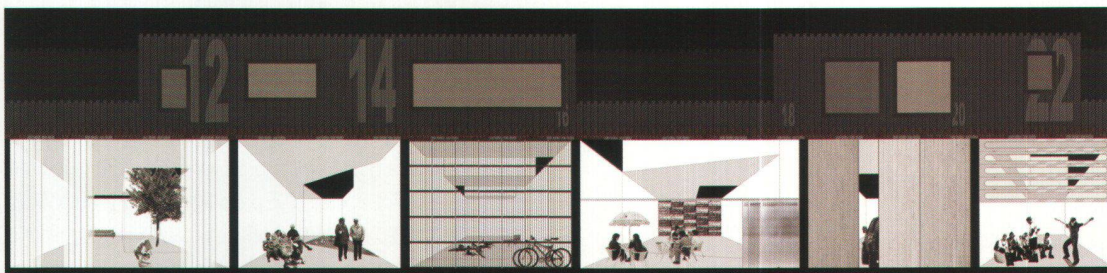


**Mention Lausanne-Renens-Prilly OV789
«OVERSIZE»**

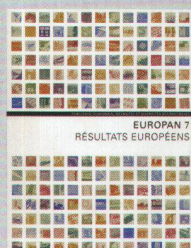
Dirk Waldmann architecte D
Michael Trinkner architecte D
NL-3023 AM Rotterdam

La proposition «Oversize» aborde la question de l'individualisme qui caractérise le mode de vie contemporain. Appliquées au site Malley, ces idées sont élaborées selon une typologie prototypique. La voiture est considérée comme coexistante à ce mode de vie: en tant que telle, elle devient un élément structurant, déterminant, du plan masse. Il n'y a pas de trottoirs distincts: devant chaque bloc se trouve une zone que partagent les automobilistes, les cyclistes et les piétons, sur un

piéd d'égalité. Cette approche détermine naturellement l'utilisation du rez-de-chaussée et offre de nombreuses possibilités en termes de cadre de vie et de travail. Cet aspect du projet est élaboré d'une manière extrêmement convaincante, lui conférant une identité forte. Une combinaison de ce concept avec celui du projet mentionné «Next Stop Malley Centers» permet une solution globale des questions soulevées.



europan 7- Lausanne
- oversize -



Catalogue des résultats Europan 7

Sous la direction de Didier Rebois, Editions EUROPAN, Anglais, Français, Allemand, Italien

À l'occasion de la septième session des concours, EUROPAN publie le catalogue des projets primés par les jurys des 15 concours nationaux organisés dans 68 villes européennes dans 19 pays différents autour d'une problématique commune: « Challenge suburbain, intensités et diversités résidentielles ».

PROCHAINEMENT :

Projets négociés, Réalisations Europan1- 6

Sous la direction de Didier Rebois, Editions EUROPAN, Français et Anglais

À l'occasion de ses 15 ans, EUROPAN publie un catalogue sur les projets réalisés ou en cours de réalisation, suite aux concours d'idées d'Europan 1 à Europan 6.