

Zeitschrift: Habitation : revue trimestrielle de la section romande de l'Association Suisse pour l'Habitat

Herausgeber: Société de communication de l'habitat social

Band: 75 (2003)

Heft: 3: Sédentarité 2003

Artikel: Mon Logis, une coopérative vue de l'intérieure : portrait de 4 familles

Autor: Hahne, Antoine

DOI: <https://doi.org/10.5169/seals-129961>

Nutzungsbedingungen

Die ETH-Bibliothek ist die Anbieterin der digitalisierten Zeitschriften auf E-Periodica. Sie besitzt keine Urheberrechte an den Zeitschriften und ist nicht verantwortlich für deren Inhalte. Die Rechte liegen in der Regel bei den Herausgebern beziehungsweise den externen Rechteinhabern. Das Veröffentlichen von Bildern in Print- und Online-Publikationen sowie auf Social Media-Kanälen oder Webseiten ist nur mit vorheriger Genehmigung der Rechteinhaber erlaubt. [Mehr erfahren](#)

Conditions d'utilisation

L'ETH Library est le fournisseur des revues numérisées. Elle ne détient aucun droit d'auteur sur les revues et n'est pas responsable de leur contenu. En règle générale, les droits sont détenus par les éditeurs ou les détenteurs de droits externes. La reproduction d'images dans des publications imprimées ou en ligne ainsi que sur des canaux de médias sociaux ou des sites web n'est autorisée qu'avec l'accord préalable des détenteurs des droits. [En savoir plus](#)

Terms of use

The ETH Library is the provider of the digitised journals. It does not own any copyrights to the journals and is not responsible for their content. The rights usually lie with the publishers or the external rights holders. Publishing images in print and online publications, as well as on social media channels or websites, is only permitted with the prior consent of the rights holders. [Find out more](#)

Download PDF: 12.01.2026

ETH-Bibliothek Zürich, E-Periodica, <https://www.e-periodica.ch>

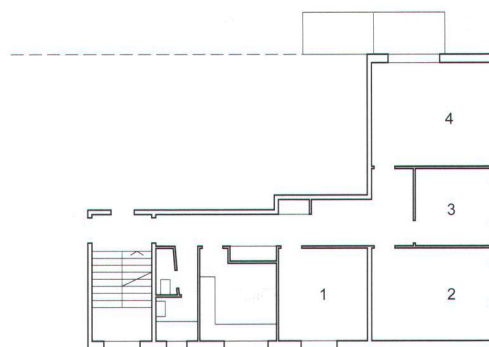
MON LOGIS, UNE COOPÉRATIVE VUE DE L'INTÉRIEURE

Portrait de 4 familles par Antoine Hahne

Pénurie et sédentarisation

En allant voir des familles dans leur appartement, nous voulions confronter mobilier et promiscuité et voir comment, lorsqu'il grandit, le ménage s'adapte à un espace donné. Les quatre familles qui nous ont accueillis se sont spontanément prêtées au jeu de l'interview, mais nous ont révélé une réalité différente: trois ménages se sont un peu ou fortement réduits (départ d'un ou plusieurs enfants), le quatrième ne grandira plus. Les faits confirment donc les statistiques, s'il est vrai que la pénurie favorise la sédentarité, la sédentarité en revanche produit des pièces vides.

Ils ont pourtant connu la "densité": tous parents de deux ou trois enfants, ils se sont adaptés aux 85 m² à disposition. Aujourd'hui les enfants sont presque tous partis; leurs chambres, devenues salles à manger ou chambres d'amis se superposent d'un étage à l'autre. Pour l'heure, ces ménages réduits



Immeuble
Rue du Pain Blanc 3
Plan type, 4 pièces

n'envisagent pas de déménager et on peut les comprendre: l'effort d'adaptation, ils l'ont déjà produit.

Nous remercions ces familles pour l'accueil chaleureux et spontané qu'elles nous ont réservé.

Famille Coi
Rez-de-chaussée



profession: magasinier à la retraite
enfants: 2 filles et un garçon, deux enfants vivent encore à la maison
membre de la coopérative depuis 1981
dans cet appartement depuis 1981
domicile précédent 4 pièces plus petit à Neuchâtel

visite des lieux: 1. chambre de la fille 2. chambre des parents 3. chambre du fils 4. salon.

La place, il y en a suffisamment pour nous, quand vient la belle sœur on installe un lit au salon. M. Coi nous confie tout de même qu'une chambre supplémentaire offrirait un peu plus d'indépendance. Le mobilier provient pour l'essentiel de brocantes, la bibliothèque, c'est moi qui l'ai faite, dit M. Coi. Si vous pouviez changer quelque chose? Régler le problème de refoulement de l'évier de cuisine, sinon rien! Quant à déménager, malgré un peu de mal du pays, les Coi ne l'envisagent pas encore, surtout pour les enfants dit Mme Coi.

profession: ouvrier chez Suchard puis Tobler, à la retraite
enfants: 2 filles et 1 garçon, ne vivent plus à la maison
membre de la coopérative depuis 1974
dans cet appartement depuis 1985

domicile précédent: 3 pièces dans le même immeuble (changement sur demande)



Famille Teksen
4ème étage

visite des lieux : 1. salle à manger (anciennement chambre des deux filles) 2. chambre des parents 3. chambre d'ami (anciennement chambre du fils) 4. salon.

De la place on en a assez maintenant, notre petite-fille et notre fille sont souvent ici; elles logent dans la chambre d'amis. Tout le mobilier est suisse, acheté à plusieurs endroits. Si vous pouviez changer quelque chose? Mettre un ascenseur, répondent M. et Mme. Teksen à l'unisson, ils n'envisagent toutefois pas de déménager, on se sent bien ici, conclut M. Teksen.

profession: ouvrier chez Oerlikon
enfants: 2 de 17 et 23 ans, vivent tous deux à la maison
membre de la coopérative depuis 1982
dans cet appartement depuis 1991

domicile précédent: 3 pièces dans le même immeuble (échange spontané)



Famille Barone
3ème étage

visite des lieux: 1. chambre de l'ainé 2. chambre des parents 3. chambre du cadet 4. le salon qui sert aussi de salle à manger pour les grandes occasions.

A la question de la place, Mme. Barone répond: on est quatre, plus de place, à quoi ça sert? M. Barone est plus nuancé: c'est juste ce qu'il faut. Le mobilier est d'origines diverses, l'armoire de salon et la chambre à coucher viennent d'Italie: ça date de notre mariage, précise Mme. Barone. Les autres viennent surtout de "Vac" à La Chaux-de-Fonds. Pas de meubles IKEA? Moi je n'aime pas trop, si j'achète du mobilier je veux pas le monter moi-même. Et si vous pouviez changer quelque chose? Moi je l'aime bien comme ça, dit Mme. Barone. M. Barone: je remplacerais les portes par des portes coulissantes, on gagne de la place. Déménager? Partir? Non, on est bien ici et en plus déménager, ça donne du boulot!

profession: ouvrier chez Philip Morris, nurse
enfants: 2 filles jumelles, ne vivent plus à la maison
membre de la coopérative depuis 1982
dans cet appartement depuis 1982
domicile précédent: 3 pièces dans le même quartier



Famille Streit
2ème étage

visite des lieux: 1. salle à manger (anciennement chambre des deux filles, puis d'une seule) 2. chambre des parents 3. chambre de repassage (anciennement chambre de l'autre fille) 4. salon.

Les Streit sont les seuls à utiliser la partie large du corridor comme bureau. La place à disposition? C'est bien maintenant. Le mobilier est d'origines diverses, certains meubles viennent d'un menuisier, d'autres de "Calame discount" ou du "Vieux battoir"; le bureau est récupéré du lieu de travail de M. Streit. Mme Streit ne voit rien à changer et n'envisage pas de déménager.