

Zeitschrift: Habitation : revue trimestrielle de la section romande de l'Association Suisse pour l'Habitat

Herausgeber: Société de communication de l'habitat social

Band: 73 (2001)

Heft: 5

Artikel: Idéal coopératif : nouveaux besoins, nouveaux moyens, nouvelles réalisations

Autor: Willomet, Ronert

DOI: <https://doi.org/10.5169/seals-129887>

Nutzungsbedingungen

Die ETH-Bibliothek ist die Anbieterin der digitalisierten Zeitschriften auf E-Periodica. Sie besitzt keine Urheberrechte an den Zeitschriften und ist nicht verantwortlich für deren Inhalte. Die Rechte liegen in der Regel bei den Herausgebern beziehungsweise den externen Rechteinhabern. Das Veröffentlichen von Bildern in Print- und Online-Publikationen sowie auf Social Media-Kanälen oder Webseiten ist nur mit vorheriger Genehmigung der Rechteinhaber erlaubt. [Mehr erfahren](#)

Conditions d'utilisation

L'ETH Library est le fournisseur des revues numérisées. Elle ne détient aucun droit d'auteur sur les revues et n'est pas responsable de leur contenu. En règle générale, les droits sont détenus par les éditeurs ou les détenteurs de droits externes. La reproduction d'images dans des publications imprimées ou en ligne ainsi que sur des canaux de médias sociaux ou des sites web n'est autorisée qu'avec l'accord préalable des détenteurs des droits. [En savoir plus](#)

Terms of use

The ETH Library is the provider of the digitised journals. It does not own any copyrights to the journals and is not responsible for their content. The rights usually lie with the publishers or the external rights holders. Publishing images in print and online publications, as well as on social media channels or websites, is only permitted with the prior consent of the rights holders. [Find out more](#)

Download PDF: 22.02.2026

ETH-Bibliothek Zürich, E-Periodica, <https://www.e-periodica.ch>

IDEAL COOPERATIF

Nouveaux besoins, nouveaux moyens, nouvelles réalisations

D

ès 1945, Genève s'est retrouvée dans une situation de pénurie de logements bon marché comparable à celle que suivit la Grande Guerre. Le 5 octobre, l'ordonnance du département militaire prévoit l'octroi de subventions et de prêts à des associations et institutions d'utilité publique pour lutter contre le chômage. De son côté le conseil municipal de la Ville de Genève débloque un crédit de 3 millions pour la construction de logements à loyers abordables; à l'instar de ce qui se passe en Suisse notamment, la SCHG est prête à s'engager, dans la mesure des moyens mis à sa disposition; dans un premier temps, elle envisage la construction de quatre groupes d'immeubles à Meyrin puis décide, après de grandes polémiques au sein du comité et du conseil et par ailleurs, des contradictions au sein des associations de locataires, de démolir puis de reconstruire sur les terrains de

Vieusseux; elle consulte des groupes d'architectes.

«Les jeunes architectes» très portés sur les enquêtes socio-économiques et la rationalisation sont écartés au profit du bureau Honegger.

«Dans le style traditionnel MM. Honegger frères parviennent à une construction agréable aussi bien à l'intérieur qu'à l'extérieur, ils préconisent une normalisation des éléments et la production en série, favorable au plan économique».

Ernest Martin réalisera le centre commercial de Meyrin.

Il convient de signaler ici que les propositions des frères Honegger définissent aussi une nouvelle expression architecturale pour le béton, des prestations nouvelles à l'échelle de l'entreprise, et que la conception des logements à double orientation va influencer sur la forme et l'implantation des immeubles; les plans masse dès lors vont changer d'échelle; la typologie des appartements traversants offrira une habitabilité accrue; dans la majorité des réalisations en préparation en Suisse, et en conformité, toutes proportions gardées, avec ce qui se réalise à l'étranger dans le cadre des re-

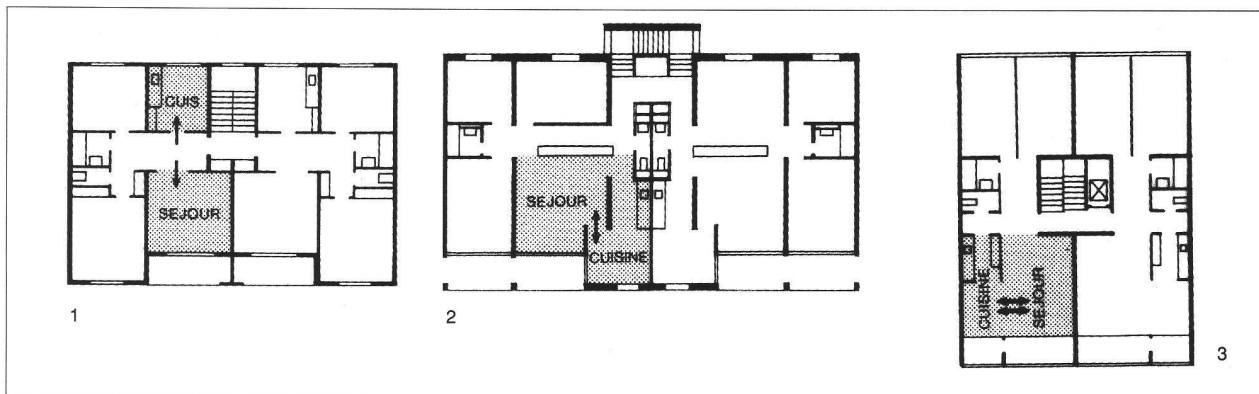
constructions.

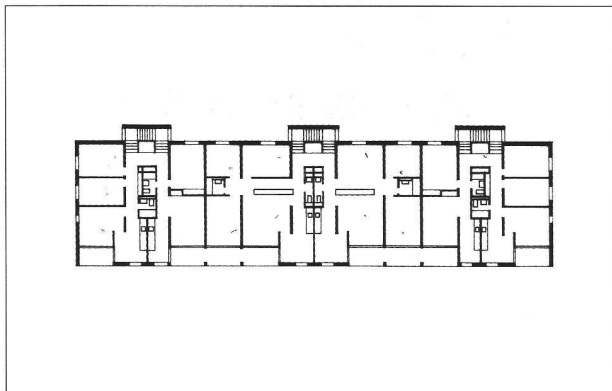
Dans toute l'Europe, la clause du besoin prédomine; malgré l'urgence, la pression de la crise et l'état de pénurie, de nombreux pays tentent une réflexion sur le logement; l'intrusion de la sociologie se concrétise par deux ouvrages intitulés FAMILLE et HABITATION publiés sous la direction de Paul Chombart de Lauwe et le Groupe d'Ethnologie sociale. La contribution des sociologues aux recherches des architectes se fixe sur les tendances en vigueur parmi les plus remarquables : Perriand, Bataille, Ecochard, Hermand, Lods, Pingusson, Prieur, Wogensky, Zehruss, répondent aux questions sur des thèmes tels que :

- l'architecture et la liberté des familles
- l'énoncé des fonctions du logis
- le plan masse et la cellule
- l'habitation individuelle et collective

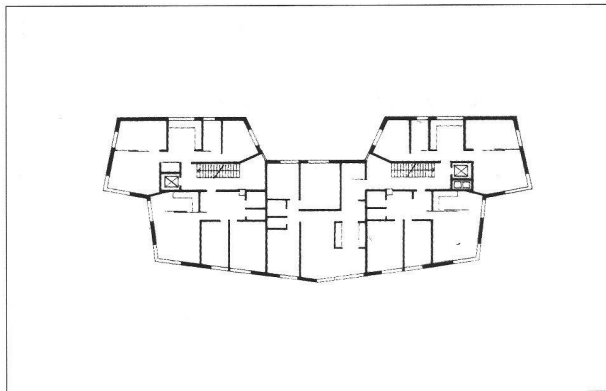
D'autres notions pratiques sont évoquées : les surfaces optimisées, la composition des logements sur la circulation verticale, l'organisation de la vie en commun, intime ou des services, les

Typologie: évolution de la relation séjour-cuisine. 1 Bellevaux-Pavement. 2 Entre-Bois 1. 3 Ancien-Stand





Orientation: appartements traversants orientés nord-sud. Entre-Bois / Lausanne



Orientation: appartements orientés sud-ouest. Borde / Lausanne

durées d'occupation.

L'appropriation du logement dans l'habitation de grandeur conforme (Le Corbusier).

Les principes urbanistiques des CIAM (1922) font aussi l'objet d'analyses propres à compléter le bagages des architectes; l'observation expérimentale donne statistiquement les réponses favorables ou non à l'appropriation d'un logement conventionnel ou de conception nouvelle. D'autres études portent sur l'équipement général des groupes d'habitation. En Suisse, de multiples dispositions favorisent le développement considérable qui s'amorce :

- le subventionnement et les prêts
- les dispositions de l'aménagement du territoire et les règlements localisés
- la réglementation de la circulation automobile, le stationnement
- l'offre de terrains à conditions favorables
- les expériences à l'étranger
- l'incitation de l'Office fédéral

du logement à proposer des solutions expérimentales et novatrices au plan de la technique, des procédés ou des typologies nouvelles

- la mise en question des coûts de construction les plus élevés d'Europe.

Sous l'impulsion de l'OFL, un système d'évaluation du logement est entré en vigueur en 1974: il avait pour but de permettre l'examen qualitatif des demandes d'aide fédérale. En 1978, un rapport sur les premières expériences de son application a démontré que sa souplesse avait conduit à une meilleure transparence des décisions prises par l'administration; à notre sens, l'évaluation a certainement amélioré la qualité globale du logement social en Suisse. Typologie, dimensionnement, fonctionnalité, orientation ne garantissent pas, comme chacun le sait, la réalité spatiale dans laquelle les individualités trouveront le bien-être et la joie d'exister en famille.

Les critères du bien-être se réfèrent aussi à des approches irrationnelles, issues de choix alternatifs qui touchent les personnes à des niveaux très différents.

Parmi les critères les mieux perçus par une majorité des utilisateurs nous pouvons relever :

- les espaces du logement dans leur globalité et leur partition
- le captage de la lumière naturelle
- la diffusion de la lumière naturelle et artificielle
- l'expression colorée générale
- le choix des matériaux et des gammes colorées
- l'architecture et la décoration
- le mobilier

Durant la période d'intense urbanisation, le rôle des coopératives fut déterminant pour apporter le bien-être aux multiples attentes des locataires; à tel point du reste que très rapidement, les qualités intrinsèques des logements subventionnés furent équivalentes à celles du marché libre; parfois même, par les dimensionnements plus performants quant à l'utilisation.

Ajoutons que le mérite des coopératives agissantes est largement partagé avec celui de l'Etat, des communes et des promoteurs privés agissants dont la recherche aboutit à des résolutions très bénéfiques pour le logement social.

Les images de réalisations performantes induisent bon nombres d'éléments propre à dispenser le bien-être aux occupants qui les habitent.

Roland Willomet

Sources des illustrations:

Lausanne dans le contexte du second après-guerre, EPFL - DA Lausanne, juin 1997

L'histoire du logement social à Genève, Société Coopérative d'Habitation Genève, Genève 1994

Cité Vieusseux / Genève 1930

