

Zeitschrift: Habitation : revue trimestrielle de la section romande de l'Association Suisse pour l'Habitat

Herausgeber: Société de communication de l'habitat social

Band: 73 (2001)

Heft: 5

Artikel: Un cube avance dans la pente : villa Chabbey à Monthey

Autor: Bassand, Nicolas

DOI: <https://doi.org/10.5169/seals-129886>

Nutzungsbedingungen

Die ETH-Bibliothek ist die Anbieterin der digitalisierten Zeitschriften auf E-Periodica. Sie besitzt keine Urheberrechte an den Zeitschriften und ist nicht verantwortlich für deren Inhalte. Die Rechte liegen in der Regel bei den Herausgebern beziehungsweise den externen Rechteinhabern. Das Veröffentlichen von Bildern in Print- und Online-Publikationen sowie auf Social Media-Kanälen oder Webseiten ist nur mit vorheriger Genehmigung der Rechteinhaber erlaubt. [Mehr erfahren](#)

Conditions d'utilisation

L'ETH Library est le fournisseur des revues numérisées. Elle ne détient aucun droit d'auteur sur les revues et n'est pas responsable de leur contenu. En règle générale, les droits sont détenus par les éditeurs ou les détenteurs de droits externes. La reproduction d'images dans des publications imprimées ou en ligne ainsi que sur des canaux de médias sociaux ou des sites web n'est autorisée qu'avec l'accord préalable des détenteurs des droits. [En savoir plus](#)

Terms of use

The ETH Library is the provider of the digitised journals. It does not own any copyrights to the journals and is not responsible for their content. The rights usually lie with the publishers or the external rights holders. Publishing images in print and online publications, as well as on social media channels or websites, is only permitted with the prior consent of the rights holders. [Find out more](#)

Download PDF: 11.04.2026

ETH-Bibliothek Zürich, E-Periodica, <https://www.e-periodica.ch>

UN CUBE AVANCE DANS LA PENTE

villa Chabbey à Monthey

SITUATION

La villa Chabbey se situe sur les premiers coteaux de Monthey, en contrebas de la route de Choëx, qui en donne l'accès unique, à quelques minutes à pied du centre. Caractéristique propre à la géographie de la ville, la pente est orientée au nord et s'avère relativement raide sur la parcelle (env. 50%). Ce sont les contraintes même du site qui ont intéressé l'architecte J.-P. Chabbey, qui y a construit sa propre maison.

DESCRIPTION DE L'OBJET

Un cube de bois (env. 8m. sur chaque côté et 9m. de haut), contenant trois étages, est littéralement encastré dans un écrin de béton. Vu de l'extérieur, le quart de son volume en porte-à-faux orienté dans la pente, ce cube semble plutôt juché sur une plateforme ancrée dans le terrain. Cette boîte revêtue de longues lames verticales de mélèze, se détache de son support en béton, massif et tectonique.

Le corps du bâtiment ainsi projeté dans la pente dégage à son arrière une terrasse, aménagée dans des dimensions confortables (env. 4m. par 18 m). La dernière entité du dispositif, de même longueur que la terrasse, tient lieu de soutènement à un parking et une place de jeux en dur se trouvant un niveau en dessous. Un escalier extérieur, sur sa face ouest, joint ces deux

niveaux. Une passerelle d'entrée relie par le haut cette dilatation du chemin vicinal au cube, couvrant la terrasse sur env. 5 m.

DE L'EXTERIEUR VERS L'INTERIEUR

La villa n'est pratiquement pas perceptible de la route de Choëx, qui la dessert en amont. Par contre, depuis la ville, elle marque clairement sa présence dans le paysage, sans pour autant devenir monumentale. Elle contribue modestement au langage urbanistique de Monthey, non seulement dans sa qualité de logement, mais encore dans sa dimension sculpturale, qui l'extrait d'un rapport purement domestique.

Sur le même nu que le revêtement de bois, les cadres de fenêtres thermolaqués noirs ont des épaisseurs masquant changements de niveau ou partitions intérieures, protégeant par là même la privacité de la vie familiale. Ce procédé permet une lecture de surfaces unitaires, estompant la vision du vitrage, au profit d'une composition asymétrique de la façade, alimentée d'effets de clair-obscur et de matérialités fortement différenciées. Une fois dans la villa, la disposition des pans vitrés caractérise chacun des espaces de la villa à tel point qu'aucune pièce n'est pareille, ce qui surprend particulièrement dans les quatre

chambres à coucher (deux au niv.0 et deux au niv.-2), de tailles presque identiques.

Dans la chambre des parents (au nord, niveau 0), le choix d'un vitrage allant jusqu'au sol ne pourrait convenir à l'intimité de tout un chacun, mais la vue et la lumière y sont enthousiasmantes, confrontant en effet cette pièce, somme toute de dimension commune, à une étendue du paysage qui semble se prolonger jusque dans son intimité. La chambre des invités (à l'est, niveau 0), possède la même hauteur de pan vitré, mais dans une largeur très réduite. Une autre fenêtre l'illumine latéralement.

Dans les chambres d'enfants (niveau -2), le caractère de l'espace change considérablement. Les fenêtres en longueur, dont la hauteur est abaissée à 1.80 m. apporte une qualité de lumière plus introvertie.

DISTRIBUTION DES ESPACES

L'espace d'entrée disposé à l'étage supérieur assure les circulations et l'accessibilité du vestiaire. Derrière ce dernier se trouve un local de rangement, qui possède un accès indépendant de l'extérieur. Ce niveau distribue uniquement une salle de bains et les deux chambres, soit des espaces de nuit. Si le contact direct entre l'entrée entre les chambres est de prime abord surprenant, cette disposition semble convenir à l'usage et permet surtout au niveau inférieur de déployer sur un même étage toutes les activités de jour, intérieures ou extérieures.

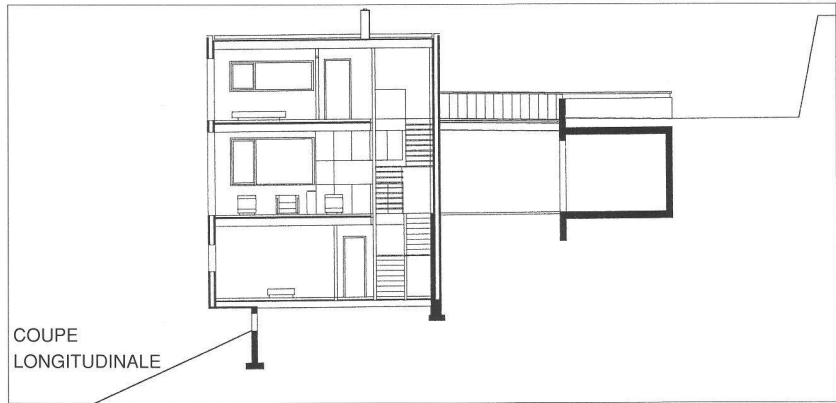
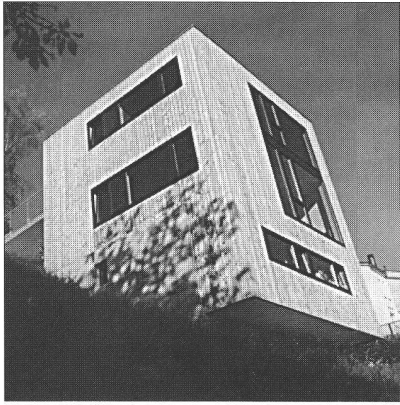
L'escalier descend au salon, au coin manger et à la cuisine, regroupés dans un espace ouvert, plus haut que les deux autres

Caractéristiques générales

architecte :	J.-P. Chabbey, Monthey
superficie :	800m ²
surface brute de plancher :	250m ²
emprise au rez :	124m ²
volume SIA :	895m ³
prix m ³ SIA :	592 Sfrs/m ³
prix m ² SIA (CFC 2) :	3611 Sfrs
prix total (CFC 0,2,4,5) :	650000 Sfrs
prix du terrain :	60000 Sfrs
niveaux :	3 étages
nombre de pièces :	6 pièces

Vue est





étages (2.80 m. pour 2.40 m.). Une paroi-bibliothèque illuminée latéralement par une fenêtre, s'appuie contre la cage d'escalier. De là se développe le salon faisant face à la baie vitrée, qui surplombe Monthey, la vallée du Rhône et les Alpes. Juste à côté, derrière un pan de mur prend place le coin à manger. Ce dernier est plus en contact avec une fenêtre donnant sur un tout autre paysage à l'est. Dans la continuité de la table à manger se tient une cuisine. Elle se finit sur la porte vitrée donnant accès à la terrasse. Cet espace extérieur débute sous le large couvert de la passerelle, qui permet différentes activités et l'accès au volume de béton, à l'abri des intempéries. La terrasse offre de multiples orientations et expositions, au soleil ou à la vue. Intimement lié à la terrasse, le volume en béton inséré dans le sol, tient lieu avant tout de cave et de buanderie. Il a la capacité d'accueillir un nouvel espace habitable, laissant à choix différents scénarios d'extension pour le futur (env. 40 m²).

Le niveau -2 de la villa est constitué de la chambre des enfants, d'un espace de jeux, et d'une salle de bains, dont la grande baignoire est un lieu de récréation apprécié par les enfants.

CONSTRUCTION

Le volume principal est entièrement construit en bois : les façades porteuses sont des ossatures en sapin préfabriquées en atelier, les dalles en bois sont de type Wellsteg.

La difficulté d'accès a guidé le choix de revêtements extérieurs vers des solutions ne demandant aucun entretien ultérieur : béton apparent, lames verticales en mélèze non traité et menuiseries en bois-métal thermolaquées.

Nicolas Bassand

