

Zeitschrift: Habitation : revue trimestrielle de la section romande de l'Association Suisse pour l'Habitat

Herausgeber: Société de communication de l'habitat social

Band: 72 (2000)

Heft: 4

Artikel: Au Grand-Saconnex : maisons individuelles à Patio

Autor: [s.n.]

DOI: <https://doi.org/10.5169/seals-129809>

Nutzungsbedingungen

Die ETH-Bibliothek ist die Anbieterin der digitalisierten Zeitschriften auf E-Periodica. Sie besitzt keine Urheberrechte an den Zeitschriften und ist nicht verantwortlich für deren Inhalte. Die Rechte liegen in der Regel bei den Herausgebern beziehungsweise den externen Rechteinhabern. Das Veröffentlichen von Bildern in Print- und Online-Publikationen sowie auf Social Media-Kanälen oder Webseiten ist nur mit vorheriger Genehmigung der Rechteinhaber erlaubt. [Mehr erfahren](#)

Conditions d'utilisation

L'ETH Library est le fournisseur des revues numérisées. Elle ne détient aucun droit d'auteur sur les revues et n'est pas responsable de leur contenu. En règle générale, les droits sont détenus par les éditeurs ou les détenteurs de droits externes. La reproduction d'images dans des publications imprimées ou en ligne ainsi que sur des canaux de médias sociaux ou des sites web n'est autorisée qu'avec l'accord préalable des détenteurs des droits. [En savoir plus](#)

Terms of use

The ETH Library is the provider of the digitised journals. It does not own any copyrights to the journals and is not responsible for their content. The rights usually lie with the publishers or the external rights holders. Publishing images in print and online publications, as well as on social media channels or websites, is only permitted with the prior consent of the rights holders. [Find out more](#)

Download PDF: 18.04.2026

ETH-Bibliothek Zürich, E-Periodica, <https://www.e-periodica.ch>

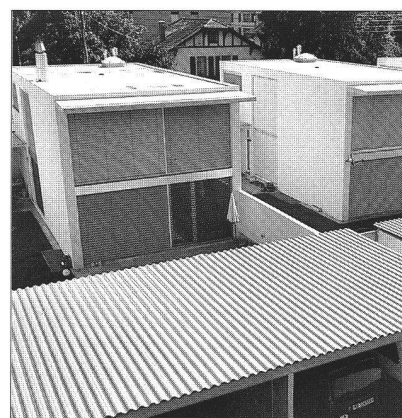
Au Grand-Saconnex

MAISONS INDIVIDUELLES À PATIO

L

Le projet se situe à Genève dans la commune du Grand-Saconnex au chemin Attenville. La parcelle se trouve dans un quartier de villas bordé d'immeubles locatifs. Le programme prévoit la construction de 7 maisons familiales de 6 pièces à coût modéré. Le gabarit est fixé à deux niveaux et chacune des maisons à une surface habitable de 120 m².

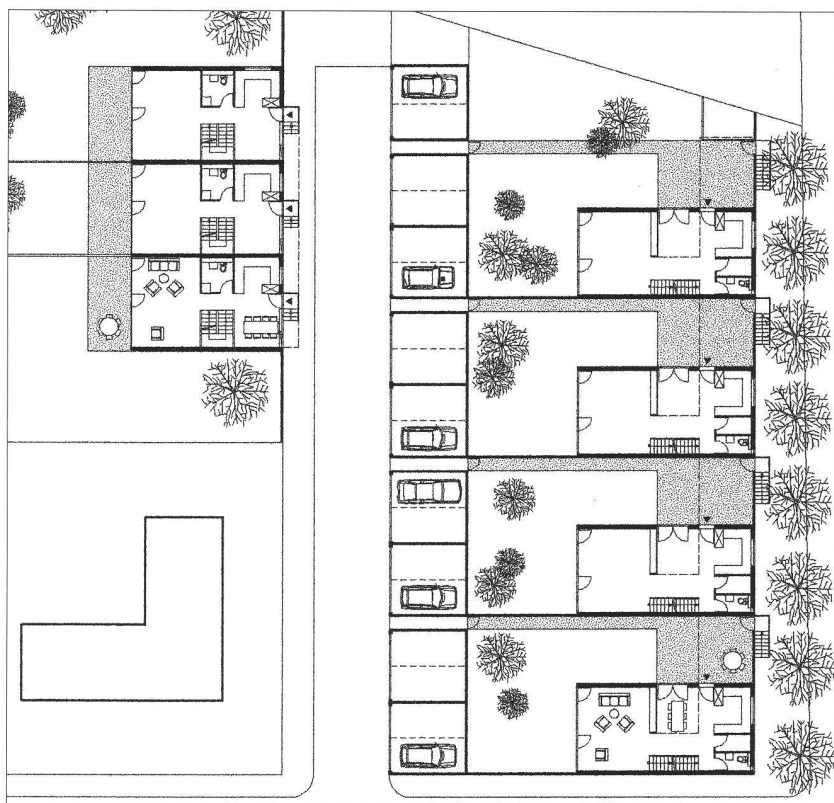
Un premier type constitué de quatre maisons à patio borde le chemin principal et un deuxième type définit la route d'accès au parking. Les habitations sont toutes surélevées par rapport à l'espace de circulation pour préserver l'intimité des logements. La maison à patio est constituée d'une cour en L entièrement close et d'un volume chauffé sur deux étages. La cour n'est jamais perçue dans son ensemble et les relations entre l'intérieur et l'extérieur sont très variées. L'habitation s'oriente principalement sud-ouest et se

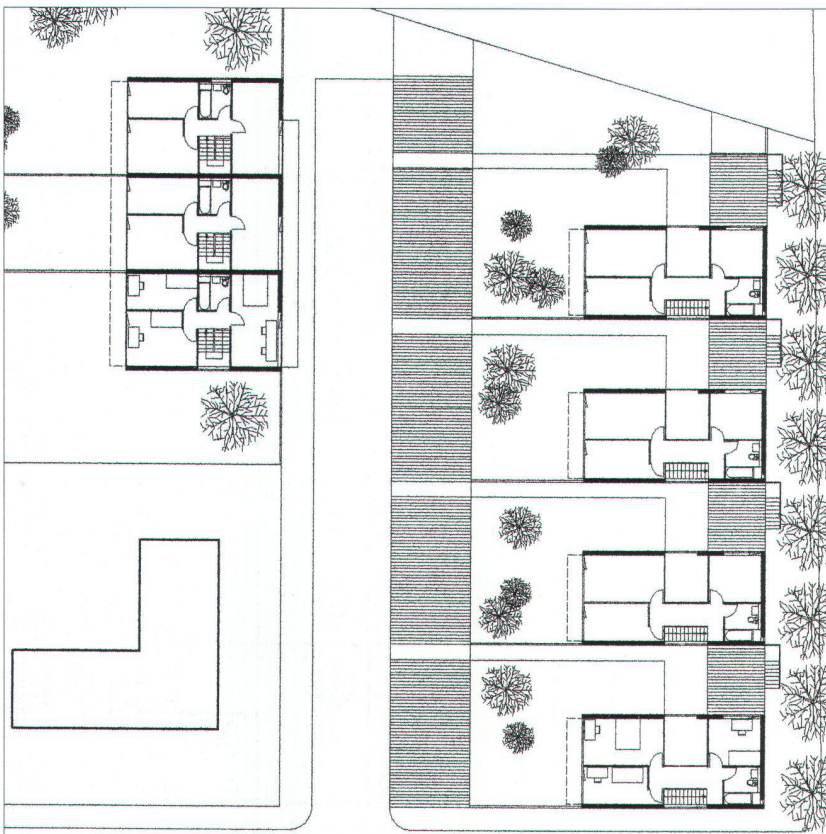
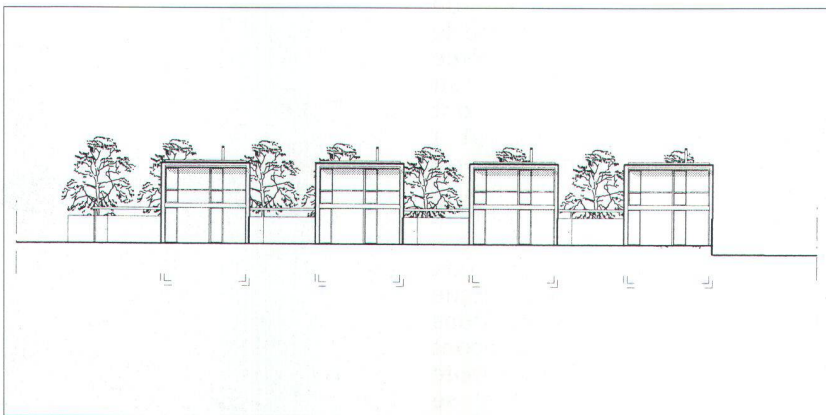
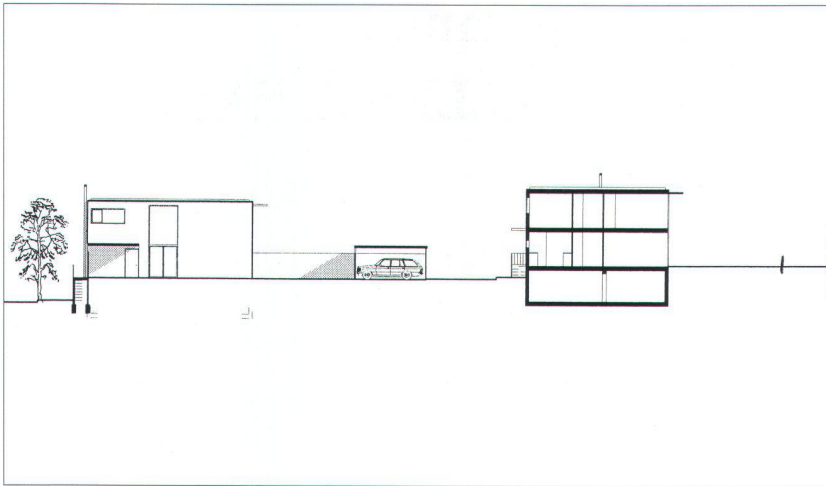


L'idée du projet ne correspond pas à l'image traditionnelle du quartier de villas où chacune des unités est simplement posées sur une parcelle entourée d'un jardin et où les relations entre les différentes constructions sont inexistantes. Le projet est conçu de manière à créer un ensemble cohérent, en définissant les espaces extérieurs et intérieurs de façon à former une structure apte à accueillir une vie sociale tout en préservant l'intimité de chaque unité.

Nous avons opté pour des maisons à patio qui ont l'avantage de permettre un tissu relativement dense pour des maisons familiales tout en définissant des espaces extérieurs de qualité.

Comme l'accès et le nombre de places de parking sont imposés, il est important d'intégrer le problème du parking dans la conception du quartier. Nous avons opté pour des parkings couverts, solution qui permet d'intégrer les voitures dans le quartier sans trop empiéter sur les espaces collectifs. Le projet est constitué de deux typologies de base.



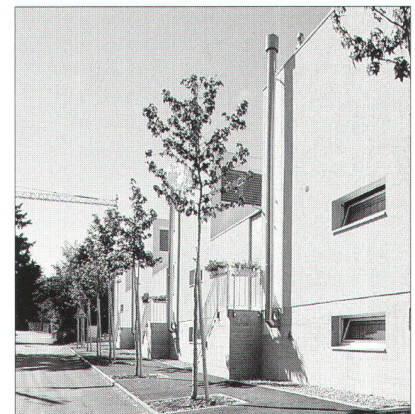


protège du bruit de la route et de son voisinage immédiat nord-est en présentant des façades presque closes. L'entrée est combinée avec un espace extérieur couvert. La maison est articulée en son centre par un double niveau reliant les espaces jour du rez-de-chaussée aux espaces nuit situés à l'étage.

La maison en rangée est formée d'espaces traversants nord-sud qui s'articulent sur une trame plus large que la maison sur cour. Cela permet d'orienter le coin à manger et l'espace cuisine transversalement. L'escalier en construction métallique légère permet une liaison visuelle entre le coin à manger et le séjour. Ce dernier s'oriente plein sud en direction du jardin. L'espace vertical de l'escalier est éclairé zénithalement et assure la liaison entre l'espace jour et les chambres situées à l'étage.

CONSTRUCTION

Murs et dalles porteurs en béton crépis fin.
 Galandages en briques de 8 cm crépis fin.
 Fenêtres en matières synthétiques avec isolation intérieures.
 Chape flottante parquet.
 Chauffage individuel à gaz avec distribution au sol.



Les architectes:

AEBI et VINCENT
Architectes SIA SA - Berne

Page de gauche:
 Vue du patio
 Plan du rez-de-chaussée

Ci-dessus à gauche:
 Coupe à travers le patio
 Façade jardin
 Plan de l'étage
 Détail façade entrée