

Zeitschrift: Habitation : revue trimestrielle de la section romande de l'Association Suisse pour l'Habitat

Herausgeber: Société de communication de l'habitat social

Band: 71 (1999)

Heft: 3

Artikel: Construction d'une maison familiale à Montana-Diogne

Autor: Mondada, Danilo / Vernay, Olivier

DOI: <https://doi.org/10.5169/seals-129699>

Nutzungsbedingungen

Die ETH-Bibliothek ist die Anbieterin der digitalisierten Zeitschriften auf E-Periodica. Sie besitzt keine Urheberrechte an den Zeitschriften und ist nicht verantwortlich für deren Inhalte. Die Rechte liegen in der Regel bei den Herausgebern beziehungsweise den externen Rechteinhabern. Das Veröffentlichen von Bildern in Print- und Online-Publikationen sowie auf Social Media-Kanälen oder Webseiten ist nur mit vorheriger Genehmigung der Rechteinhaber erlaubt. [Mehr erfahren](#)

Conditions d'utilisation

L'ETH Library est le fournisseur des revues numérisées. Elle ne détient aucun droit d'auteur sur les revues et n'est pas responsable de leur contenu. En règle générale, les droits sont détenus par les éditeurs ou les détenteurs de droits externes. La reproduction d'images dans des publications imprimées ou en ligne ainsi que sur des canaux de médias sociaux ou des sites web n'est autorisée qu'avec l'accord préalable des détenteurs des droits. [En savoir plus](#)

Terms of use

The ETH Library is the provider of the digitised journals. It does not own any copyrights to the journals and is not responsible for their content. The rights usually lie with the publishers or the external rights holders. Publishing images in print and online publications, as well as on social media channels or websites, is only permitted with the prior consent of the rights holders. [Find out more](#)

Download PDF: 26.04.2026

ETH-Bibliothek Zürich, E-Periodica, <https://www.e-periodica.ch>

Bureau d'architecture
Danilo Mondada S.A.

Architecte chef de projet :
O. Vernay architecte EPF-L

Direction locale des travaux :
P.-A. Masserey architecte EPF-Z
Venthône

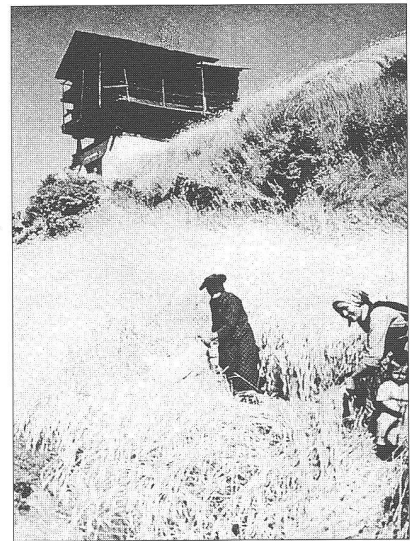
Construction d'une maison familiale à Montana-Diogne

D

Diogne, hameau isolé et retranché, se situe juste au-dessous de Montana-Village, à 1000 m d'altitude. Minuscule, il n'a jamais compté plus d'une trentaine d'habitations. Au centre du village, la chapelle, la fontaine et le tilleul constituent l'unique lieu de rencontre. Depuis les années '80, Diogne s'est complètement repeuplé par une nouvelle génération, formée essentiellement de familles avec petits enfants. C'est le cas de la famille de Romaine Valterio-Vernay et Daniel Barras.

Orientée au Sud, la parcelle en forte pente, se trouve à l'entrée du village, délimitée à l'Ouest par le torrent et une clairière de forêt et au sud, par la route communale. Le paysage offre une vue dégagée des Vals d'Anniviers et de Réchy situés sur l'autre versant de la vallée du Rhône. Implantée à l'Est de la parcelle, la maison repose sur un socle en béton. La pente du terrain ne subit aucune modification. Après la construction, l'expression architecturale recherchée avec les Maîtres d'Ouvrage se réfère à l'image des vieux raccards : orientation de la toiture à deux pans perpendiculaire aux courbes de niveaux, impression que la maison se « jette » dans la pente, revêtement de façade en lames de mélèze brut.

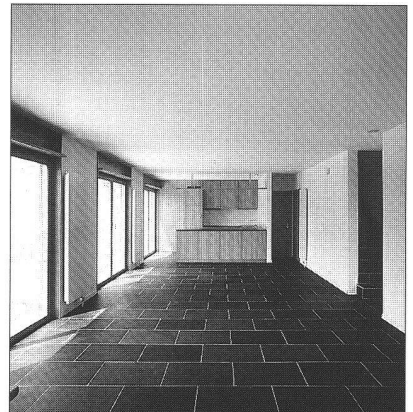
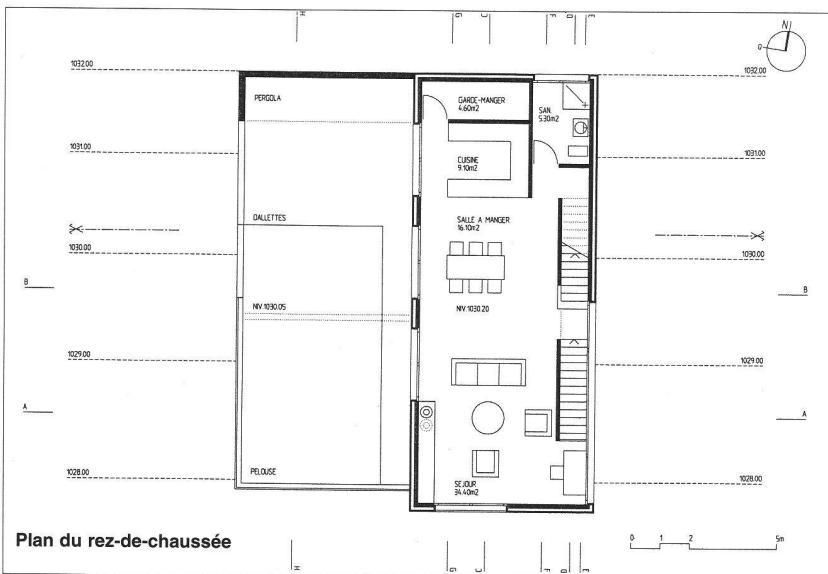
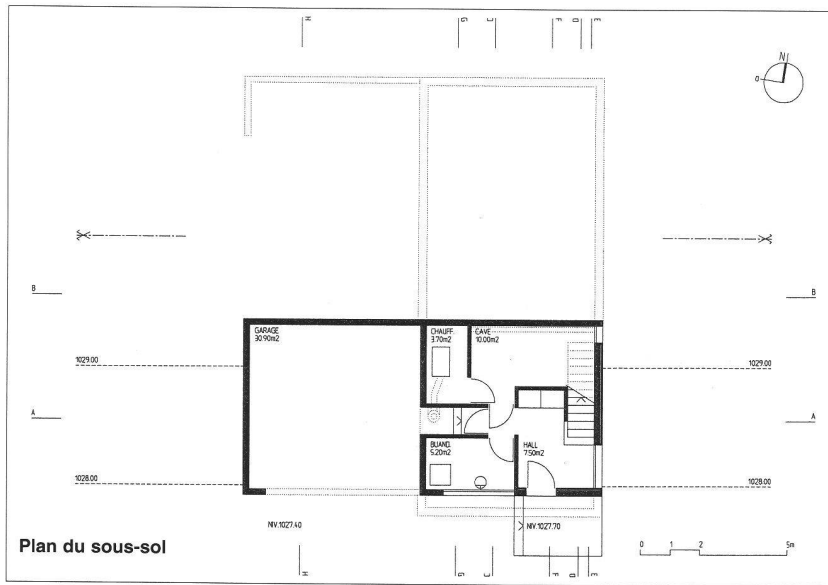
Dans l'organisation interne de la maison, les escaliers longent la façade est et sont accompagnés à chaque palier



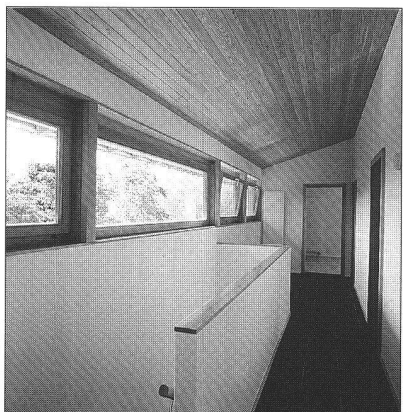
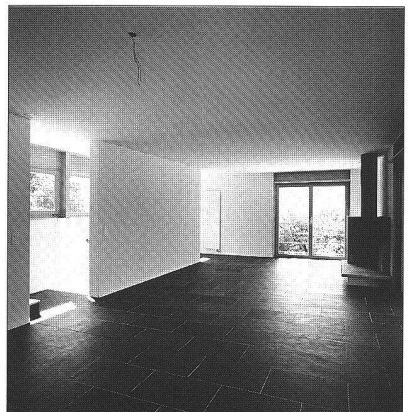
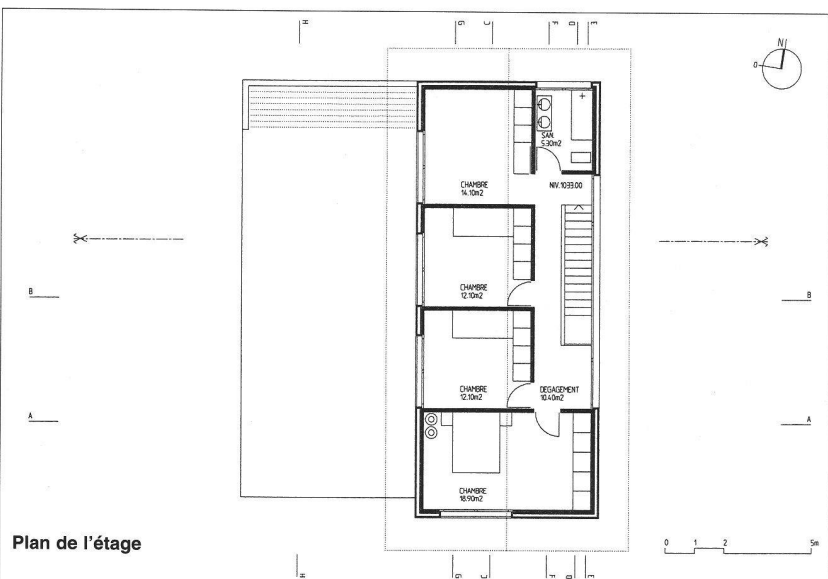
Ci-dessus : le raccard comme référence

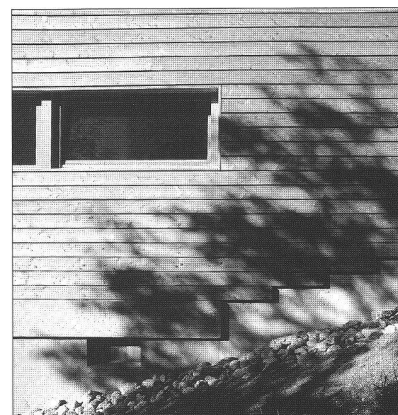
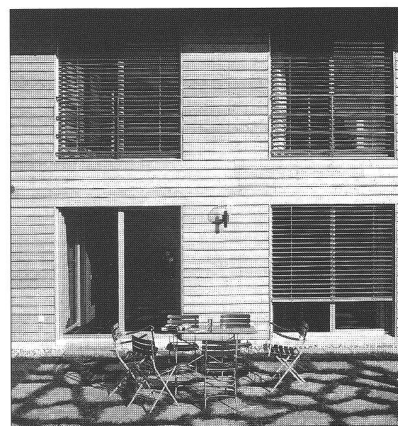
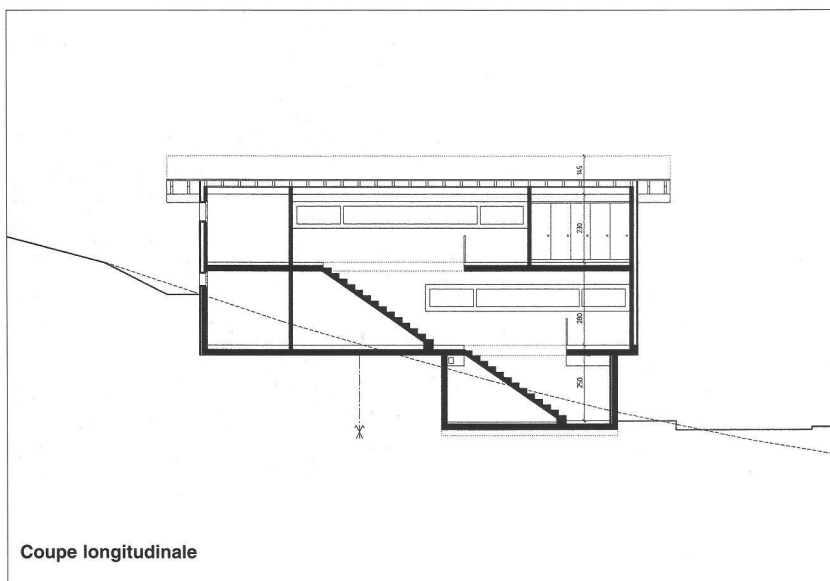
Ci-dessous : façade ouest et vue sur le val d'Anniviers



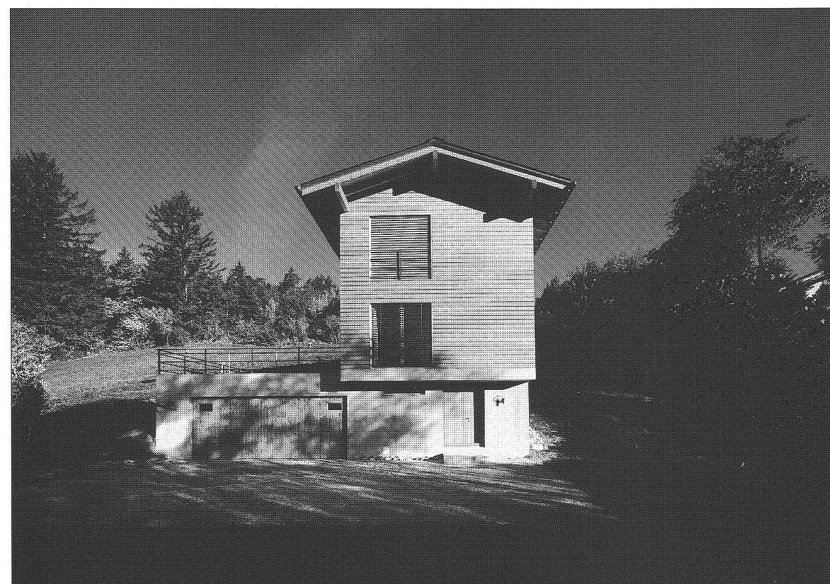


De haut en bas : l'escalier intérieur, la cuisine vue du séjour, le séjour avec la cheminée, la galerie d'étage





*Ci-dessus : détails des façades
Ci-contre : façade est et façade sud
Photos (F. Bertin, Grandvaux)*



d'une fenêtre horizontale, alors que les pièces principales s'orientent à l'Ouest et au Sud. Les ouvertures de ces pièces sont toutes identiques avec des fenêtres s'ouvrant à la française et une balustrade. Au rez-de-chaussée, la grande pièce de séjour, salle à manger et cuisine se prolonge vers l'extérieur par une grande terrasse de plain-pied. Les sanitaires sont placés en façade Nord.

L'image des vieux raccards brûlés et brunis par le soleil a déterminé le choix des lames de mélèze pour les façades, choix conforté par l'ensoleillement et le climat sec du Valais central. de plus les cadres de fenêtres, les portes, les armoires ainsi que l'agencement de cuisine sont aussi en mélèze.

L'ardoise noire du Portugal a été choisie pour le sol de la grande pièce de séjour salle-à-manger ainsi que les zones de circulation et les salles d'eau. Alors que les quatre chambres de l'étage reçoivent un parquet à lames en hêtre étuvé rouge.

*Les architectes
Danilo Mondada, Olivier Vernay*