

**Zeitschrift:** Habitation : revue trimestrielle de la section romande de l'Association Suisse pour l'Habitat

**Herausgeber:** Société de communication de l'habitat social

**Band:** 71 (1999)

**Heft:** 1

**Artikel:** Lotissement Troinex chemin Dottrens, Genève

**Autor:** Aebi, Bernhard / Vincent, Pascal

**DOI:** <https://doi.org/10.5169/seals-129668>

### **Nutzungsbedingungen**

Die ETH-Bibliothek ist die Anbieterin der digitalisierten Zeitschriften auf E-Periodica. Sie besitzt keine Urheberrechte an den Zeitschriften und ist nicht verantwortlich für deren Inhalte. Die Rechte liegen in der Regel bei den Herausgebern beziehungsweise den externen Rechteinhabern. Das Veröffentlichen von Bildern in Print- und Online-Publikationen sowie auf Social Media-Kanälen oder Webseiten ist nur mit vorheriger Genehmigung der Rechteinhaber erlaubt. [Mehr erfahren](#)

### **Conditions d'utilisation**

L'ETH Library est le fournisseur des revues numérisées. Elle ne détient aucun droit d'auteur sur les revues et n'est pas responsable de leur contenu. En règle générale, les droits sont détenus par les éditeurs ou les détenteurs de droits externes. La reproduction d'images dans des publications imprimées ou en ligne ainsi que sur des canaux de médias sociaux ou des sites web n'est autorisée qu'avec l'accord préalable des détenteurs des droits. [En savoir plus](#)

### **Terms of use**

The ETH Library is the provider of the digitised journals. It does not own any copyrights to the journals and is not responsible for their content. The rights usually lie with the publishers or the external rights holders. Publishing images in print and online publications, as well as on social media channels or websites, is only permitted with the prior consent of the rights holders. [Find out more](#)

**Download PDF:** 10.01.2026

**ETH-Bibliothek Zürich, E-Periodica, <https://www.e-periodica.ch>**

Architectes  
Bernhard Aebi, arch. HTL SIA  
et  
Pascal Vincent, arch. EPF ETS SIA

## Lotissement Troinex chemin Dottrens, Genève



*Ci-dessus, les coursives qui mènent aux appartements du grand bâtiment, avec le jeu des tôles perforées utilisées comme moucharabieh.*

Le lotissement se trouve dans une petite commune du canton de Genève. La parcelle se situe entre un groupe d'anciennes fermes et un nouveau complexe de logements.

Le plan de quartier permet de construire deux corps de bâtis distincts, déterminés dans leurs gabarits.

Le programme prévoit la création de deux immeubles locatifs comprenant une majorité d'appartements de quatre pièces. Le grand bâtiment est prévu pour des logements à loyers modérés alors que le petit corps de bâti a un caractère plus résidentiel.

Les bâtiments sont articulés par une place publique d'où partent les cheminements piétons distribuant les logements. Les places de parcs sont centralisées dans un parking souterrain.

Le grand bâtiment est distribué par coursives. Des cours assurent la transition entre les zones publiques et privées. L'ouverture des chambres sur ces espaces de circulation est possible grâce à l'adjonction d'une protection visuelle.

Le petit bâtiment est distribué par paliers, des passerelles permettent d'accéder aux logements.

Chaque appartement possède un grand espace extérieur au sud.

La toiture arrondie est composée de coques en béton préfabriquées, dont le décalage permet des typologies d'appartements intéressantes.

La conception des bâtiments différencie l'enveloppe chauffée en maçonnerie des structures de distribution métalliques.

Murs porteurs et dalles en béton crépis fin.

Galandages en briques de 8cm crépis fin.

Fenêtres en matière synthétique et isolation intérieure.

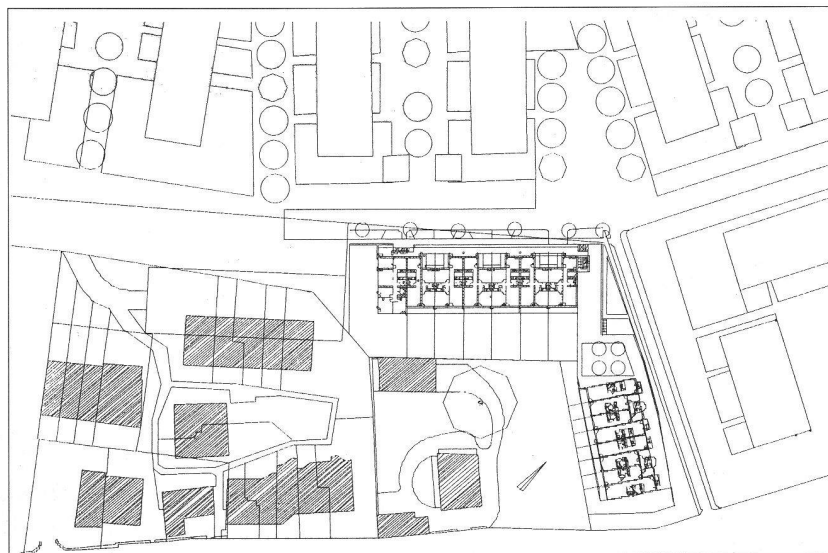
Toit recouvert d'une tôle en aluminium.

Sols en parquet industriel sur chape flottante en ciment.

Chauffage central par convecteurs.

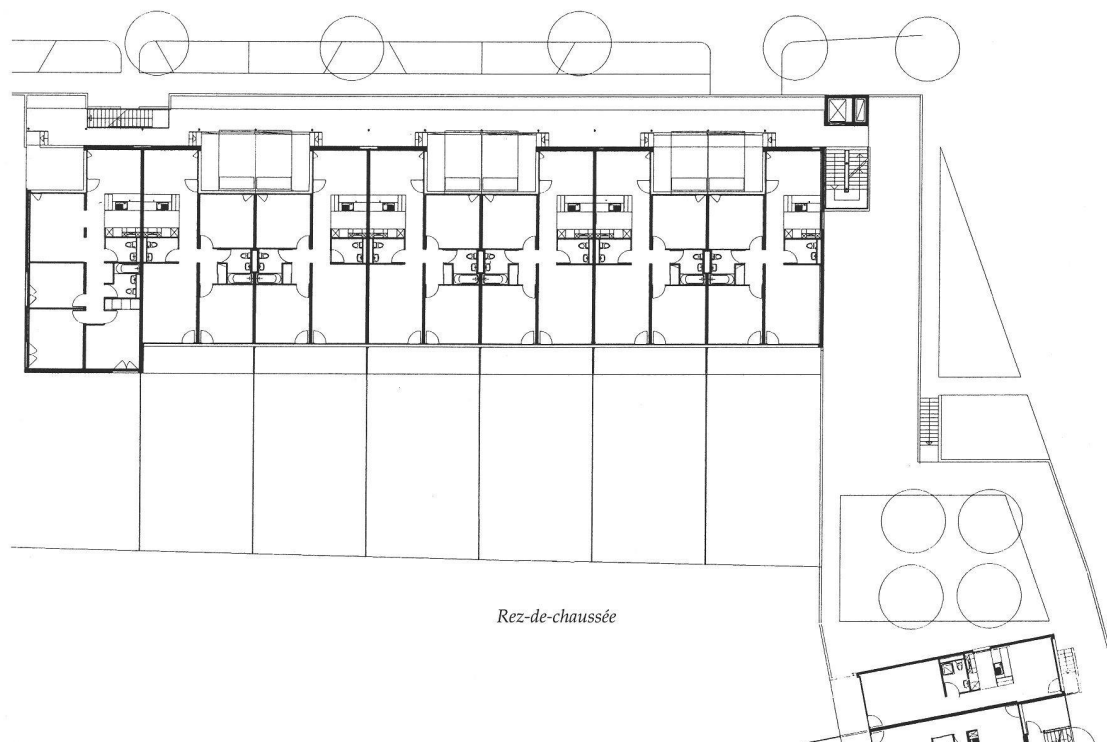
*Les architectes*

*Le plan montre comment, grâce aux nouveaux immeubles, le quartier devient une unité cohérente. Posés sur un socle, les deux bâtiments redéfinissent l'espace de la rue et du cheminement piéton à l'aide des murs, éléments préexistants dans le quartier. Ce socle adapté à la topographie contient les services et le parking.*

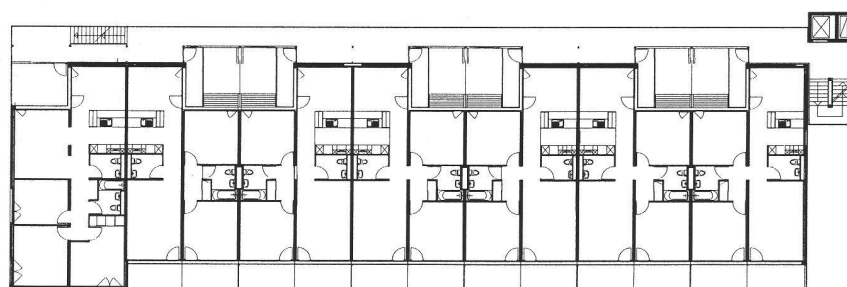


## Plans du grand bâtiment

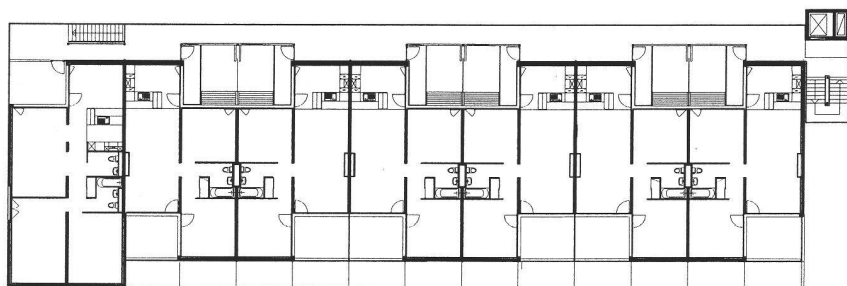
L'appartement- type se compose de deux travées de 3.76 m. L'une pour la zone nuit, et l'autre pour la zone jour. L'immeuble est desservi par des coursives et des passerelles qui traversent des puits de lumière et conduisent aux entrées des appartements.



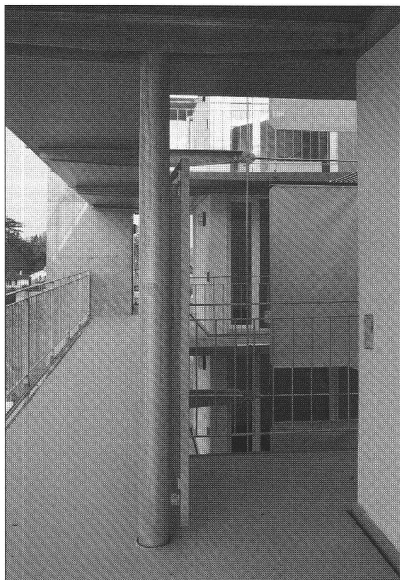
Rez-de-chaussée



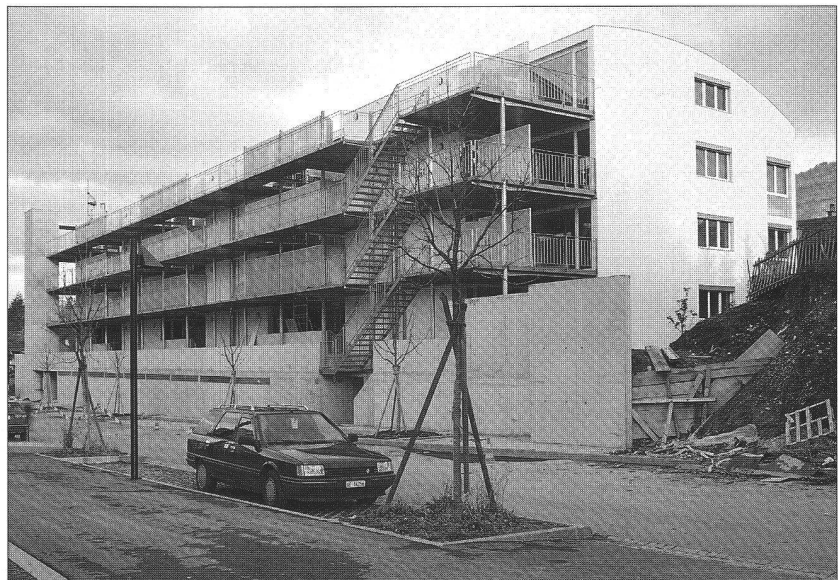
1<sup>er</sup> et 2<sup>e</sup> étage



Attique



*Ci-dessus : la coursive «Laube» et l'accès privatif par une passerelle à l'appartement.*



*A droite en-haut : la façade du grand bâtiment montrant les circulations horizontales et verticales.*

*Ci-contre : le petit bâtiment est et ses prolongements extérieurs.*

*Ci-dessous : le plan de l'immeuble est correspond au principe du type de base. Les appartements sont desservis par deux escaliers ouverts à partir desquels de petites passerelles conduisent aux entrées. Au rez-de-chaussée se trouvent des studios conçus selon le même principe.*



*A droite en bas : la pièce de séjour est orientée vers la cour délimitée par les nouveaux bâtiments et l'ancienne ferme. Les vastes balcons d'acier sont suspendus. Les lamelles brise-soleil horizontales ombragent ces derniers balcons. Les terrasses des attiques sont imbriquées dans le toit.*

