

Zeitschrift: Habitation : revue trimestrielle de la section romande de l'Association Suisse pour l'Habitat

Herausgeber: Société de communication de l'habitat social

Band: 70 (1998)

Heft: 5

Artikel: Prélaz : projet : Prélaz, un quartier en devenir

Autor: Montrone, Roland

DOI: <https://doi.org/10.5169/seals-129637>

Nutzungsbedingungen

Die ETH-Bibliothek ist die Anbieterin der digitalisierten Zeitschriften auf E-Periodica. Sie besitzt keine Urheberrechte an den Zeitschriften und ist nicht verantwortlich für deren Inhalte. Die Rechte liegen in der Regel bei den Herausgebern beziehungsweise den externen Rechteinhabern. Das Veröffentlichen von Bildern in Print- und Online-Publikationen sowie auf Social Media-Kanälen oder Webseiten ist nur mit vorheriger Genehmigung der Rechteinhaber erlaubt. [Mehr erfahren](#)

Conditions d'utilisation

L'ETH Library est le fournisseur des revues numérisées. Elle ne détient aucun droit d'auteur sur les revues et n'est pas responsable de leur contenu. En règle générale, les droits sont détenus par les éditeurs ou les détenteurs de droits externes. La reproduction d'images dans des publications imprimées ou en ligne ainsi que sur des canaux de médias sociaux ou des sites web n'est autorisée qu'avec l'accord préalable des détenteurs des droits. [En savoir plus](#)

Terms of use

The ETH Library is the provider of the digitised journals. It does not own any copyrights to the journals and is not responsible for their content. The rights usually lie with the publishers or the external rights holders. Publishing images in print and online publications, as well as on social media channels or websites, is only permitted with the prior consent of the rights holders. [Find out more](#)

Download PDF: 27.04.2026

ETH-Bibliothek Zürich, E-Periodica, <https://www.e-periodica.ch>

PrélaZ, un quartier en devenir

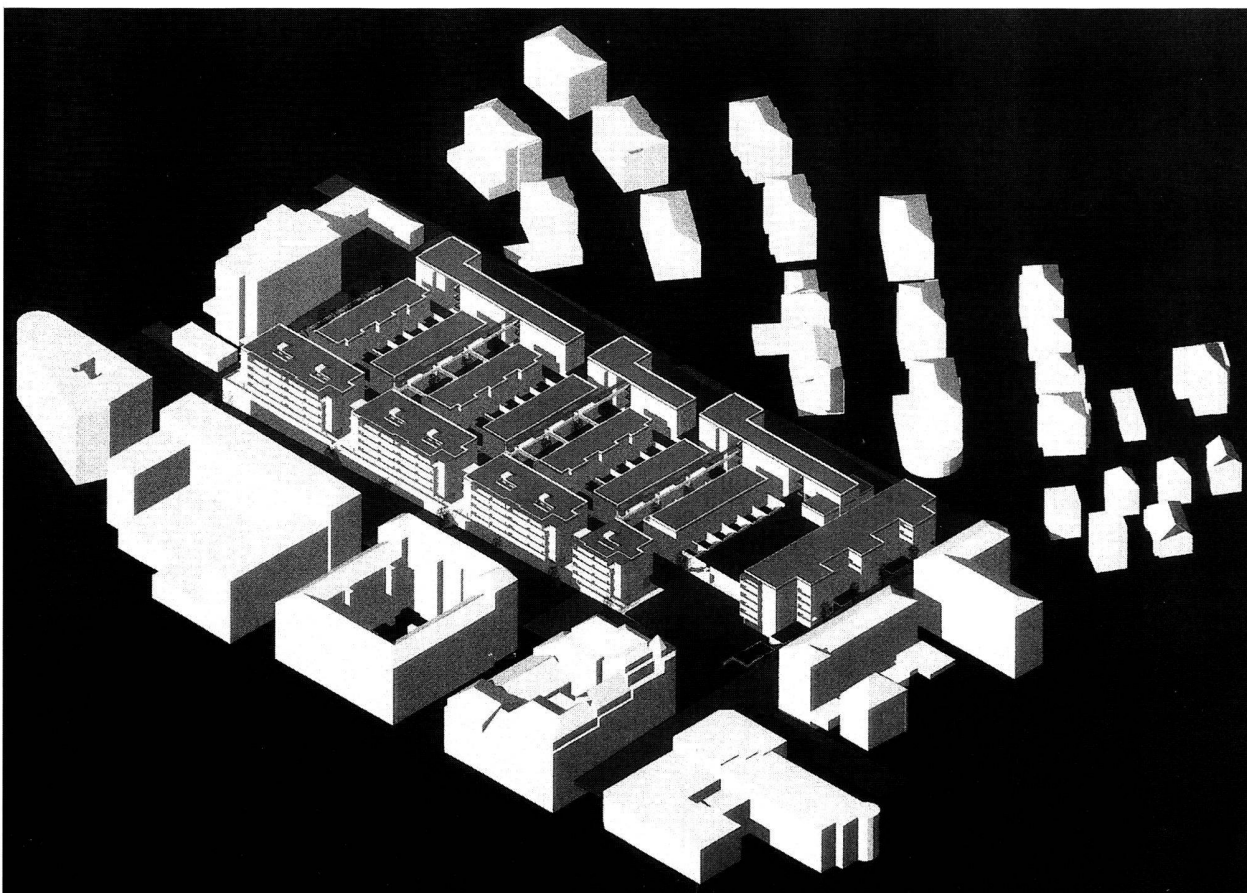
Dans un territoire aux limites fluides, s'inscrit la trame d'un scénario...
 ...où tout se joue dans les interstices...
 ...où s'inscrivent des séquences...
 ...des morceaux de vie successifs et simultanés...
 ...champs de tensions variables et poétiques...

Francis Soler

Notre siècle a été témoin de la dégénérescence de cette grande invention humaine qu'est la ville. Après avoir vu sa croissance exploser, en volant de l'espace à la campagne et aux communes voisines, elle s'est mise dès les années quatre-vingt à imploser et à absorber les vides urbains créés par la désindustrialisation. Aujourd'hui la ville se régénère et soigne ses blessures...
 L'aménagement du site de l'ancien

lecture des traces de cette géographie d'origine, le processus conceptuel met l'accent sur la nature du vide urbain. Le projet intègre de façon précise les limites des pleins et des vides qui structurent les espaces où se situe la rencontre sensible des sphères publiques et privées. Le soin particulier apporté à la projection de ces espaces-seuils a contribué à une mise en relation plus harmonieuse des échelles de l'homme, du quartier et

Ci-dessous : axonométrie du projet, intégration dans le quartier



dépôt de bus de PrélaZ constituera pour l'agglomération lausannoise le défi majeur de la prochaine décennie en terme de logement urbain. Le véritable enjeu d'un projet de cette envergure consiste à recréer le plaisir de vivre et d'habiter la ville. Comme on a du plaisir à lire, on devrait avoir du plaisir à se promener en ville et à parcourir un bâtiment.

Le projet proposé à PrélaZ s'inscrit dans la diversité morphologique environnante et l'intéressante variété architecturale qui la caractérise. A la

de la ville. Cette volonté de qualité attribuée aux espaces publics est fondée par l'expérience malheureuse de nombreux exemples bâtis, où cette gestion du chemin qui mène à la maison est systématiquement occultée. Trop souvent, l'architecture se résume à la création d'objets situés de manière disparate dans le paysage.

Nourri de cette réflexion, le projet a orienté la réflexion vers la création d'un habitat résolument urbain qui revalorise les archétypes symboliques de la ville : ruelles piétonnes, patios,

places, jardins... Cette conception d'habitat est matérialisée par deux formes de vécu du logement distinctes : la cité jardin et l'immeuble urbain. Ces deux formes d'organisation spatiales cohabitent harmonieusement avec la morphologie environnante et en accentuent les caractéristiques : échelle plus urbaine définissant la limite sur l'avenue à grand trafic, clin d'œil aux anciennes halles de bus pour les maisons en bandes qui tapissent l'intérieur du terrain. Le site de Prélaz est d'autre part reliée aux quartiers avoisinants par une série de parcours arborisés, riches en impressions spatiales diversifiées, partie intégrant d'un véritable réseau structurant le bâti, où alterne les espaces publics et les jardins privés. Inséparable de son contexte, le projet d'aménagement de Prélaz propose

d'énergie, et qui constitue une accumulation d'intuitions, d'innovations, de réalités techniques et économiques. Dans ce contexte, le travail de l'architecte consiste à maintenir tout le monde dans la cohérence du projet pour développer et améliorer le sens du projet original sans jamais le dénaturer. Entre le concept d'origine et le projet abouti, il ne doit y avoir que des améliorations substantielles de qualité, d'esthétique, d'espace, d'économie, mais jamais de glissement fondamental. L'important est d'arriver à une ligne de pensée claire afin que chacun puisse œuvrer au service d'une réalisation majeure en apportant ses compétences, son enthousiasme et son ouverture d'esprit.

Roland Montrone architecte

European

European est une association européenne de promotion de la jeune architecture: son objectif est l'attribution d'un premier mandat significatif aux architectes de moins de 40 ans. On est actuellement au cours de la Vème session dont le succès, en forme d'inscriptions, avoisine celui d'European VI: au début octobre 1998, 301 inscriptions pour les sites suisses.

Le terrain de Prélaz avait été un des sites suisses proposés à European IV (cf. Habitation 4/96) sur lequel deux équipes lausannoises avaient été remarquées; la paire Gruaz-Becherraz et Roland Montrone.

Grâce à l'insistance de l'État de Vaud et de la ville de Lausanne, European reste dans la course, puisqu'après la mise en place d'une procédure sélective, M. Montrone a été retenu pour l'établissement du plan spécial et qu'il sera associé à tout ou parties des réalisations.

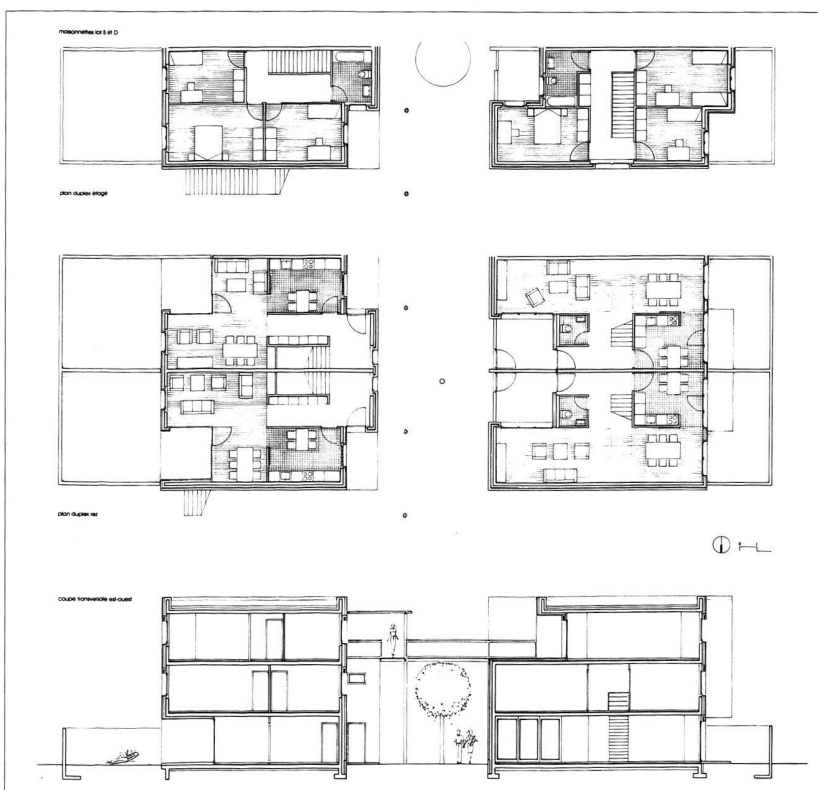
A la publication des résultats d'European IV, les maîtres d'ouvrage de l'ASH avaient été rendus attentifs à l'importance de ce projet.

Tous n'ont pas répondu, mais plusieurs sociétés coopératives lausannoises ont adhéré au pool de maîtres d'ouvrage animé par la coopérative Cité-Derrière.

Après la réalisation du projet lauréat European III à l'îlot 13 (Les Grottes à Genève), c'est la deuxième fois dans notre pays qu'un projet European va si loin.

Lorsque l'on connaît l'engagement international de la phalange helvétique (dont le président suisse est vice-président européen), on se dit, même si à l'étranger, en France et en Espagne en particulier, beaucoup de lauréats ont pu réaliser leur projet, que la défiance aux jeunes n'est pas absolue chez nous, que l'incapacité de se risquer n'a pas encore tout tué.

FJZ



une façon d'habiter plurielle, mélange de distance et de proximité, où les notions d'échelle de quartier et d'échelle urbaine permettent d'établir un lien plus étroit entre des désirs individuels et l'intérêt collectif. L'accélération du temps est telle aujourd'hui que personne ne peut imaginer maîtriser la ville de manière globale. De ce fait le projet urbain doit définir des règles précises, matérialisées par un processus dynamique mais souple qui intégrera la quatrième dimension : l'évolution dans le temps. Le succès et l'aboutissement d'une œuvre de cette envergure impliquent la participation de chacun au service d'un projet qui représente beaucoup de travail et

ci-dessus : plans et coupes des maisonnettes
ci-dessous : coupes transversales de la plate-forme

