

**Zeitschrift:** Habitation : revue trimestrielle de la section romande de l'Association Suisse pour l'Habitat

**Herausgeber:** Société de communication de l'habitat social

**Band:** 68 (1996)

**Heft:** 6

**Artikel:** L'intimité retrouvée pour un lavabo perdu : les logements de l'école cantonale d'agriculture de Granges-Verney / Moudon

**Autor:** Faessler, L. / Werner, I.

**DOI:** <https://doi.org/10.5169/seals-129506>

### **Nutzungsbedingungen**

Die ETH-Bibliothek ist die Anbieterin der digitalisierten Zeitschriften auf E-Periodica. Sie besitzt keine Urheberrechte an den Zeitschriften und ist nicht verantwortlich für deren Inhalte. Die Rechte liegen in der Regel bei den Herausgebern beziehungsweise den externen Rechteinhabern. Das Veröffentlichen von Bildern in Print- und Online-Publikationen sowie auf Social Media-Kanälen oder Webseiten ist nur mit vorheriger Genehmigung der Rechteinhaber erlaubt. [Mehr erfahren](#)

### **Conditions d'utilisation**

L'ETH Library est le fournisseur des revues numérisées. Elle ne détient aucun droit d'auteur sur les revues et n'est pas responsable de leur contenu. En règle générale, les droits sont détenus par les éditeurs ou les détenteurs de droits externes. La reproduction d'images dans des publications imprimées ou en ligne ainsi que sur des canaux de médias sociaux ou des sites web n'est autorisée qu'avec l'accord préalable des détenteurs des droits. [En savoir plus](#)

### **Terms of use**

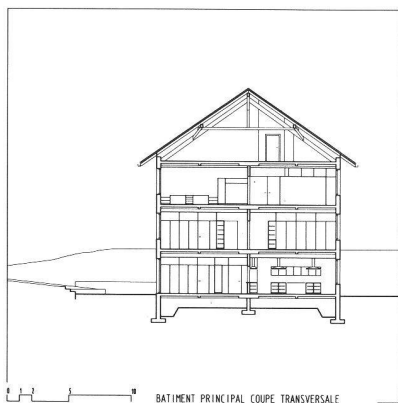
The ETH Library is the provider of the digitised journals. It does not own any copyrights to the journals and is not responsible for their content. The rights usually lie with the publishers or the external rights holders. Publishing images in print and online publications, as well as on social media channels or websites, is only permitted with the prior consent of the rights holders. [Find out more](#)

**Download PDF:** 27.04.2026

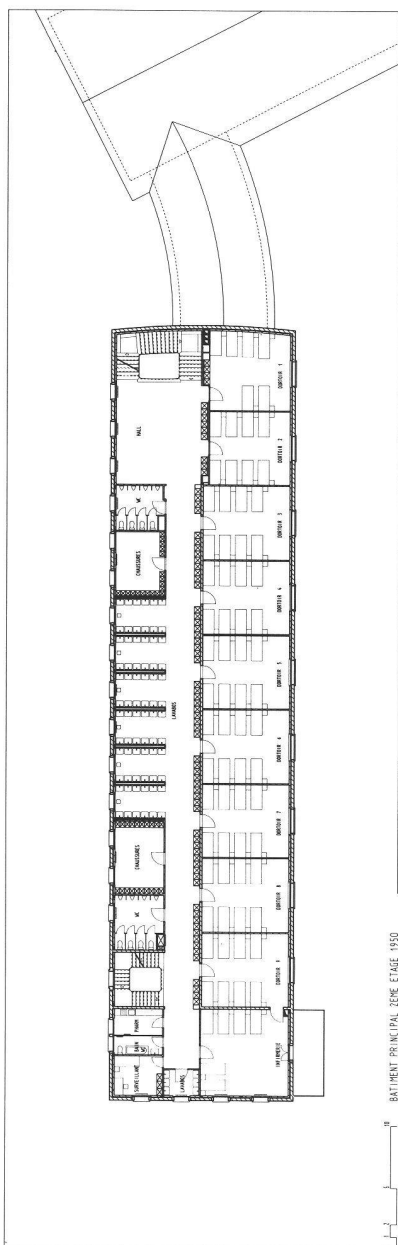
**ETH-Bibliothek Zürich, E-Periodica, <https://www.e-periodica.ch>**

# L'INTIMITÉ RETROUVÉE POUR UN LAVABO PERDU

## LES LOGEMENTS DE L'ÉCOLE CANTONALE D'AGRICULTURE DE GRANGES-VERNEY/MOUDON



BÂTIMENT PRINCIPAL COUPE TRANSVERSALE

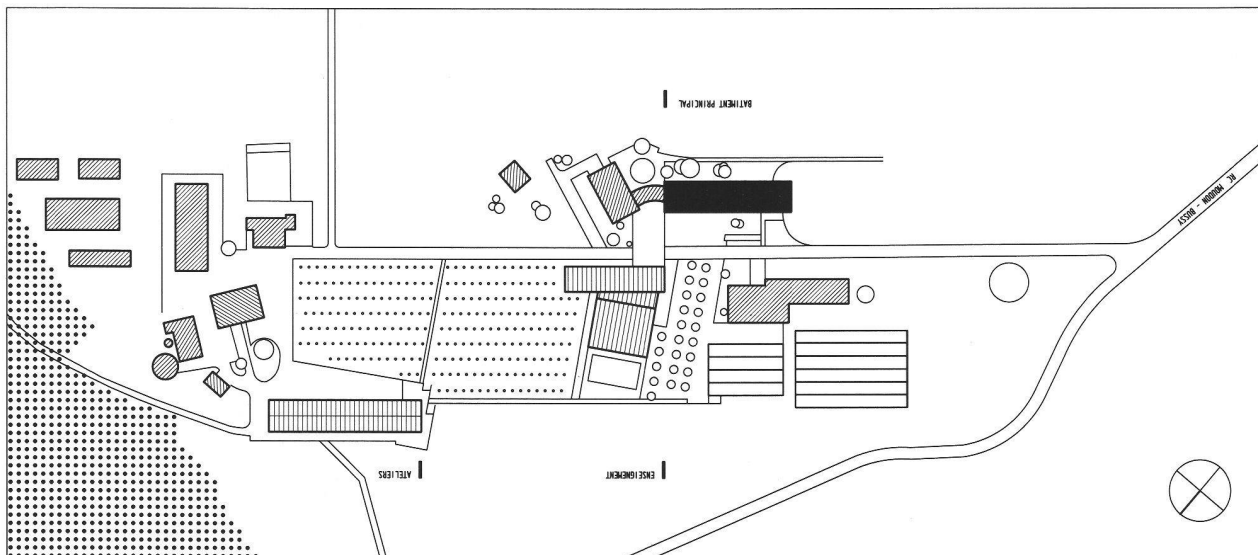


BÂTIMENT PRINCIPAL 2ÈME ÉTAGE 1950

**L**e bâtiment principal de l'École cantonale d'agriculture de Grange-Verney, construit en 1950, avait fait l'objet d'un concours d'architecture remporté par Marc Piccard en avril 1945. Sa transformation, envisagée en 1990 dans le cadre du concours organisé par l'Etat de Vaud pour des constructions nouvelles et la restructuration du site, répondait à deux objectifs principaux: d'une part la création de chambres à 2 lits en remplacement des dortoirs à 8 lits, d'autre part la création de salles d'enseignement théorique et pratique permettant d'accueillir les cours pour apprenties ménagères rurales.

Les constructions nouvelles d'ateliers et de salles de classes et gymnastique ont été réalisées en 1994 et 1995; les transformations du bâtiment principal s'achèvent cette année.

La lecture du plan d'origine fait apparaître un nombre imposant de lavabos, 72 exactement, correspondant aux 72 lits et aux 72 armoires. A l'époque, les questions d'hygiène restaient prépondérantes et l'absence d'intimité n'a certainement jamais effleuré aucun des internes alignés à l'aube devant leurs lavabos; la douche chaude prise en commun dans un quasi sous-sol constituait déjà un luxe que bien des logements lausannois n'avaient pas. Toutefois, c'est en vain que l'on cherche dans les plans d'origine un espace de vie ou de détente dans l'ordonnancement du 2<sup>e</sup> étage, ou même ailleurs dans le bâtiment. Cette « fonction » était vraisemblablement assurée par le grand réfectoire situé dans le bâtiment contigu. Malgré quelques aménagements ou accommodements tels que l'occupation des dortoirs par 5 lits seulement,



ou la mise à disposition de salles de jeux et loisirs, on constate que le bâtiment n'a que peu évolué; la qualité de construction comme l'entretien

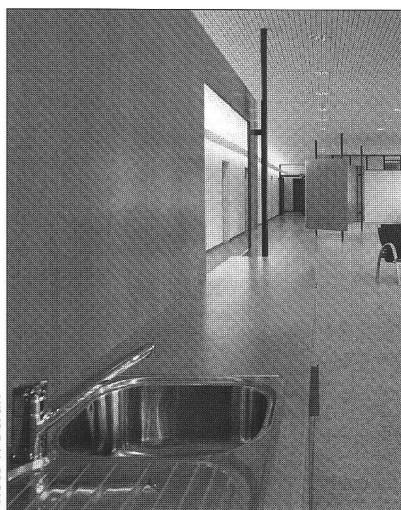


Photo F. Bertin

régulier ont contribué à le maintenir dans un état satisfaisant, techniquement parlant.

La particularité du plan réside avant-tout dans la présence fortement marquée du mur porteur intérieur longitudinal, partageant les 62 mètres de long en deux travées de 7,40 mètres. Le découpage longitudinal des fonctions (espace servi - espace servant) est renforcé par une orientation Sud-Nord et le concept d'intervention tire parti de cette disposition des espaces, tout en mettant en évidence la hiérarchie du plan d'origine.

La travée Sud accueille aujourd'hui des chambres à 2 lits qui comprennent toutes un lavabo, des armoires personnelles, ainsi qu'un espace d'étude individuel aménagé avec du mobilier fixe. Le percement de quatre nouvelles fenêtres a permis de subdi-

viser la surface nécessaires aux nouvelles chambres, tout en conservant des rapports de dimensions cohérents, en façade comme en plan. Le choix des matériaux ainsi que leur traitement affirme l'intervention contemporaine. Les meubles ont été réalisés en MDF verni avec alaises en bois massif, tandis que le dessus des bureaux est en linoléum. Les portes d'armoires et le plan de lavabo sont en stratifié.

Les parquets des chambres ont pu être presque tous conservés, tandis que les anciens plafonds en fibre ont été remplacés par des panneaux phoniques striés, en aggloméré plaqué de bois naturel.

La travée Nord était autrefois réservée aux locaux à chaussures et aux batteries de lavabos avec armoires de toilette individuelles en inox; elle accueille maintenant dans ses extrémités les nouvelles installations sanitaires, insérées dans des «boîtes» de dimensions modestes au dessus desquelles passe la lumière. L'espace de détente et loisir, aménagé en milieu de travée, comprend une kitchenette, un espace TV et un coin lecture, délimités par des «paravents» de bois montés sur poteaux métalliques.

Après 45 ans, en réponse aux changements profonds du mode de vie, les travaux de transformation revalorisent l'intimité et le confort des élèves tout en favorisant l'appropriation de l'espace. Il est toutefois intéressant de constater que si la surface de chambre rapportée au nombre d'élèves a presque triplé, l'intimité gagnée a passé par la suppression d'un lavabo individuel.

L. Faessler, I. Werner  
architectes EPFL

